



Úřad práce ČR

Krajská pobočka Úřadu práce ČR v Jihlavě

Měsíční statistická zpráva

leden 2024

Zprávu předkládá:

Ing. Nela Maděrová

vedoucí oddělení zaměstnanosti krajské pobočky ÚP ČR

<https://www.uradprace.cz/web/cz/statistiky-vyk>

Jihlava 2024



Informace o nezaměstnanosti v Kraji Vysočina k 31. 01. 2024

V lednu vzrostl celkový počet uchazečů o zaměstnání na 11 600 osob, počet hlášených volných pracovních míst se zvýšil na 8 392 a podíl nezaměstnaných osob se zvýšil na 3,3 %.

K 31. 01. 2024 evidoval Úřad práce ČR (ÚP ČR), Krajská pobočka v Jihlavě celkem 11 600 uchazečů o zaměstnání. Jejich počet byl o 827 vyšší než na konci předchozího měsíce, ve srovnání se stejným obdobím minulého roku je vyšší o 259 osob. Z tohoto počtu bylo 10 676 dosažitelných uchazečů o zaměstnání ve věku 15 – 64 let. Bylo to o 801 osob více než na konci předchozího měsíce. Ve srovnání se stejným obdobím minulého roku byl jejich počet vyšší o 289 osob. V průběhu měsíce bylo nově zaevidováno 2 247 osob. Ve srovnání s minulým měsícem to bylo více o 116 osob a v porovnání se stejným obdobím předchozího roku méně o 46 osob.

Z evidence během měsíce odešlo celkem 1 420 uchazečů (ukončená evidence, vyřazení uchazeči). Bylo to o 585 osob více než v předchozím měsíci a o 220 osob méně než ve stejném měsíci minulého roku. Do zaměstnání z nich ve sledovaném měsíci nastoupilo 1 133, tj. o 554 více než v předchozím měsíci a o 73 méně než ve stejném měsíci minulého roku, 758 uchazečů o zaměstnání bylo umístěno prostřednictvím úřadu práce, tj. o 436 více než v předchozím měsíci a o 491 více než ve stejném období minulého roku, 287 uchazečů bylo vyřazeno bez umístění.

Nezaměstnanost se v lednu zvýšila ve všech okresech našeho kraje. Nejvíce vzrostla na Třebíčsku, zde o 0,4 %, dále v okrese Jihlava o 0,3 %, v okrese Žďár nad Sázavou se zvýšila o 0,2 % a nejméně v okresech Havlíčkův Brod a Pelhřimov, kde bylo evidováno zvýšení nezaměstnanosti o 0,1 %.

Ke konci měsíce bylo evidováno na ÚP ČR, Krajské pobočce v Jihlavě, 5 681 žen. Jejich podíl na celkovém počtu uchazečů činil 49,0 %. V evidenci bylo také 1 589 osob se zdravotním postižením, což představovalo 13,7 % z celkového počtu nezaměstnaných.

Ke konci tohoto měsíce bylo evidováno 559 absolventů škol všech stupňů vzdělání a mladistvých, jejich počet se ve srovnání s předchozím měsícem snížil o 25 osob; ve srovnání s lednem 2023 bylo na Krajské pobočce úřadu práce v Jihlavě evidováno o 29 absolventů škol méně. Na celkové nezaměstnanosti se podíleli 4,8 %.

Podporu v nezaměstnanosti pobíralo 5 231 uchazečů o zaměstnání, tj. 45,1 % všech uchazečů vedených v evidenci.

Podíl nezaměstnaných osob, tj. počet dosažitelných uchazečů o zaměstnání ve věku 15 - 64 let k obyvatelstvu stejného věku, k 31. 01. 2024 vzrostl o 0,3 % na hodnotu 3,3 %.



Podíl nezaměstnaných vyšší než republikový průměr, vykázal v našem kraji jeden okres (Třebíč). Naopak nejnižší podíl nezaměstnaných byl zaznamenán v okrese Pelhřimov (2,1 %).

Podíl nezaměstnaných žen se zvýšil na 3,3 % (+0,1 %), podíl nezaměstnaných mužů vzrostl také na 3,3 % (+0,4 %).

Kraj evidoval k 31. 01. 2024 celkem 8 392 volných pracovních míst. Jejich počet byl o 24 vyšší než v předchozím měsíci a o 510 nižší než ve stejném měsíci minulého roku. Na jedno volné pracovní místo připadala v průměru 1,4 uchazeče, v okresech nejvíce ve Žďáru nad Sázavou (3,2) a naopak nejméně v okrese Pelhřimov (0,5). Z celkového počtu nahlášených volných míst bylo 509 vhodných pro osoby se zdravotním postižením (OZP), na jedno volné pracovní místo připadaly 3,1 OZP. Volných pracovních míst pro absolventy a mladistvé bylo registrováno 2 663, na jedno volné místo připadaly 0,2 uchazeče této kategorie. Z celkového počtu 8 392 volných pracovních míst bylo 2 916 míst bez příznaku „pro cizince“. Na dalších 5 476 pozic pak mohli zaměstnavatelé přijímat také pracovníky ze zahraničí.

V rámci aktivní politiky zaměstnanosti (APZ) bylo od počátku roku 2024 prostřednictvím příspěvků APZ podpořeno 133 osob, z toho 118 osob bylo zařazeno do rekvalifikačních kurzů.

V prvním měsíci letošního roku docházelo u nástrojů APZ financovaných čistě z národních zdrojů k prodlužování stávajících dohod dodatky.

Nejvíce byly prodlužovány veřejně prospěšné práce u obcí a měst. Nicméně se podařilo uzavřít jednu novou dohodu na VPP na pozici „uklízeči veřejných prostranství“. Dále byla podána jedna nová žádost na SÚPM-CHPM-SVČ.

Během měsíce došlo k několika uznáním zaměstnavatelů za zaměstnavatele na chráněném trhu práce na dobu neurčitou.

U dohod, které jsou financovány z operačního zdroje „Zaměstnanost plus“, došlo k uzavření několika nových dohod na společensky účelná pracovní místa. V projektu „Věk není překážkou“ se podařilo umístit uchazeče na pozici „administrativní pracovník“, „ostatní uklízeči a pomocníci“ nebo „vrátní“. V projektu „Nová etapa“ byly vytvořeny pracovní pozice „pekaři, cukráři (kromě šéfcukrářů) a výrobci cukrovinek“, „prodavači ostatního zboží v prodejnách“. Díky projektu „Záruky pro mladé“ vzniklo pracovní místo „číšníci a servírky“. A v neposlední řadě díky projektu pro zdravotně postižené „OZP“ nastoupili uchazeči na pracovní pozice „pomocní pracovníci ve výrobě jinde neuvedení“, „pomocníci v kuchyni“ nebo „účetní auditoři“.

Informace o vývoji nezaměstnanosti v ČR v elektronické formě jsou zveřejněny na internetové adrese [Nezaměstnanost v lednu mírně vzrostla na 4 %. Vyšší je počet uchazečů o zaměstnání a klesá počet volných pracovních míst \(uradprace.cz\)](https://www.uradprace.cz).



1. Základní charakteristika vývoje nezaměstnanosti a volných pracovních míst v Kraji Vysočina

Tabulka č. 1 - Vývoj nezaměstnanosti

ukazatel (celkový počet)		stav k		
		31. 01. 2023	31. 12. 2023	31. 01. 2024
evidovaní uchazeči o zaměstnání		11 341	10 773	11 600
- z toho	ženy	5 656	5 467	5 681
	absolventi a mladiství	585	584	559
	uchazeči se zdravotním postižením	1 611	1 569	1 589
uchazeči s nárokem na Pvn		5 132	4 437	5 231
podíl nezaměstnaných osob v %		3,3 %	3,0 %	3,3 %
volná pracovní místa		8 902	8 368	8 392
počet uchazečů na 1 volné pracovní místo		1,3	1,3	1,4

Tabulka č. 2 - Tok nezaměstnanosti

ukazatel	počet uchazečů ve sledovaném měsíci		
	leden 2023	prosinec 2023	leden 2024
nově evidovaní uchazeči o zaměstnání	2 293	2 131	2 247
uchazeči s ukončenou evidencí a vyřazení	1 640	835	1 420
- z toho umístění celkem	1 206	579	1 133
- z toho umístění úřadem práce	267	322	758

Tabulka č. 3 – Nezaměstnanost v okresech k 31. 01. 2024

okres	počet nezaměstnaných		volná pracovní místa	počet uchazečů na 1 VPM	podíl nezaměstnaných osob [%]
	celkem	z toho ženy			
Havlíčkův Brod	1 920	984	1 197	1,6	3,0
Jihlava	2 595	1 237	2 967	0,9	3,3
Pelhřimov	1 038	551	2 084	0,5	2,1
Třebíč	3 117	1 572	1 242	2,5	4,1
Žďár nad Sázavou	2 930	1 337	902	3,2	3,5
Kraj Vysočina	11 600	5 681	8 392	1,4	3,3
Česká republika	295 546	153 810	266 783	1,1	4,0



2. Vybrané nástroje aktivní politiky zaměstnanosti v Kraji Vysočina

Tabulka č. 4 – Osoby podpořené v rámci APZ a rekvalifikace uchazečů a zájemců o zaměstnání

ukazatel (celkový počet)	stav k		celkem od počátku roku do	
	31. 01. 2023	31. 01. 2024	31. 01. 2023	31. 01. 2024
osoby podpořené v rámci APZ				
veřejně prospěšné práce (VPP)	55	28	2	0
veřejně prospěšné práce (VPP) - ESF1)	48	0	2	0
společensky účelná prac. místa (SÚPM)	17	9	0	0
společensky účelná prac. místa (SÚPM)-ESF1)	139	51	11	13
SÚPM - samostatně výděleč. činnost (SVČ)	22	28	0	0
SÚPM - samostatně výděleč. činnost (SVČ)-ESF1)	0	0	0	0
zřízení pracovního místa pro OZP (bez SVČ)	1	1	0	0
zřízení pracovního místa pro OZP – SVČ	3	2	0	0
vytvořená pracovní místa (NIP)	56	0	8	0
ostatní nástroje APZ	44	13	4	2
uchazeči a zájemci zařazení do rekvalifikací				
uchazeči a zájemci zařazení do rekvalifikací - ESF ¹⁾	10	15	1	1
uchazeči a zájemci zařazení do rekvalifikací – NPO ²⁾	1	0	0	0
uchazeči a zájemci, kteří zahájili zvolenou rekvalifikaci	1	14	0	11
uchazeči a zájemci, kteří zahájili zvolenou rekvalifikaci - ESF ¹⁾	53	62	51	57
uchazeči a zájemci, kteří zahájili zvolenou rekvalifikaci - NPO ²⁾	8	56	8	31
Uchazeči a zájemci, kteří zahájili Digitální vzdělávání²⁾				
Uchazeči a zájemci, kteří zahájili Digitální vzdělávání ²⁾	0	13	0	18
osoby podpořené v rámci APZ celkem	458	292	87	133

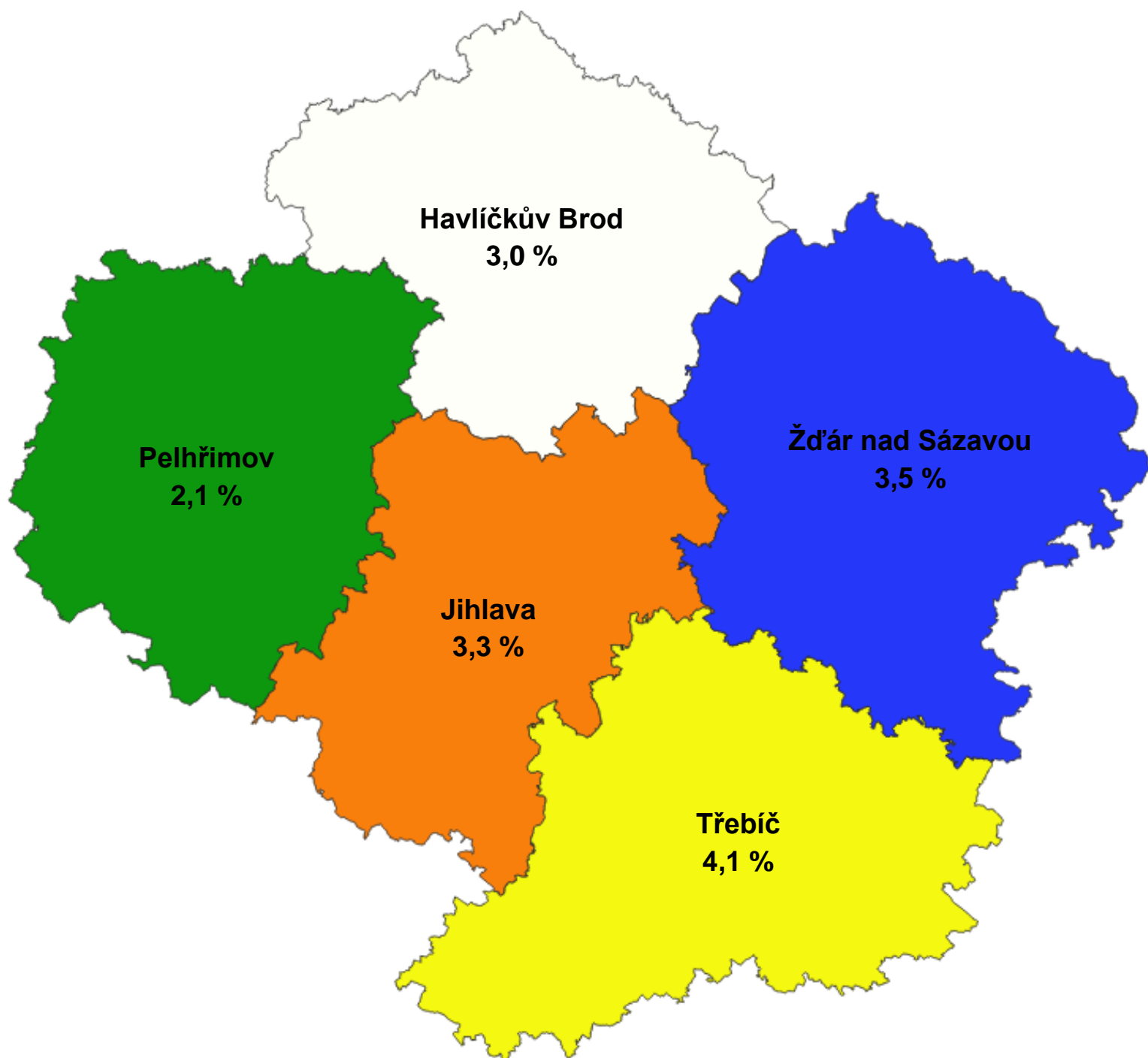
1) financováno převážně z Evropského sociálního fondu

2) financováno převážně z Národního plánu obnovy

Podrobnější statistické údaje o nástrojích APZ naleznete na stránkách Integrovaného portálu

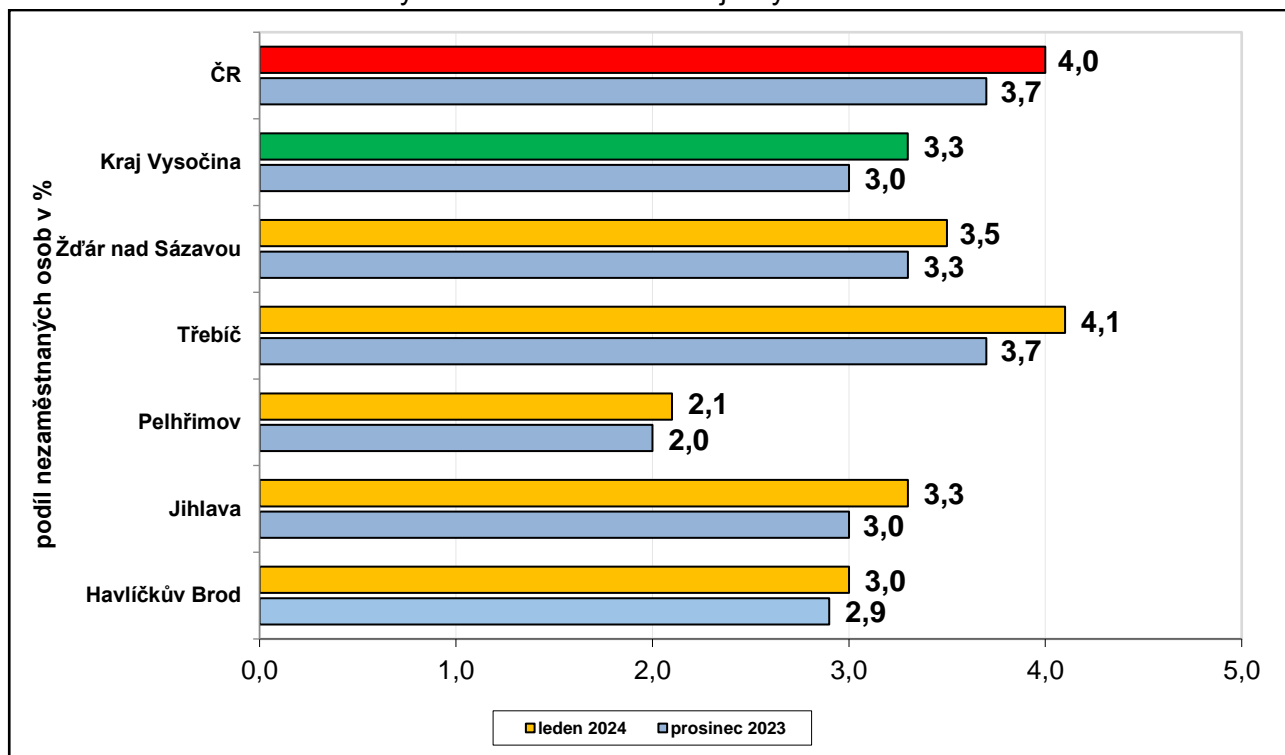
MPSV, v měsíčních statistikách nezaměstnanosti <https://www.mpsv.cz/web/cz/mesicni>

3. **MAPA** – „Podíl nezaměstnaných v okresech Kraje Vysočina (mapa kraje).“

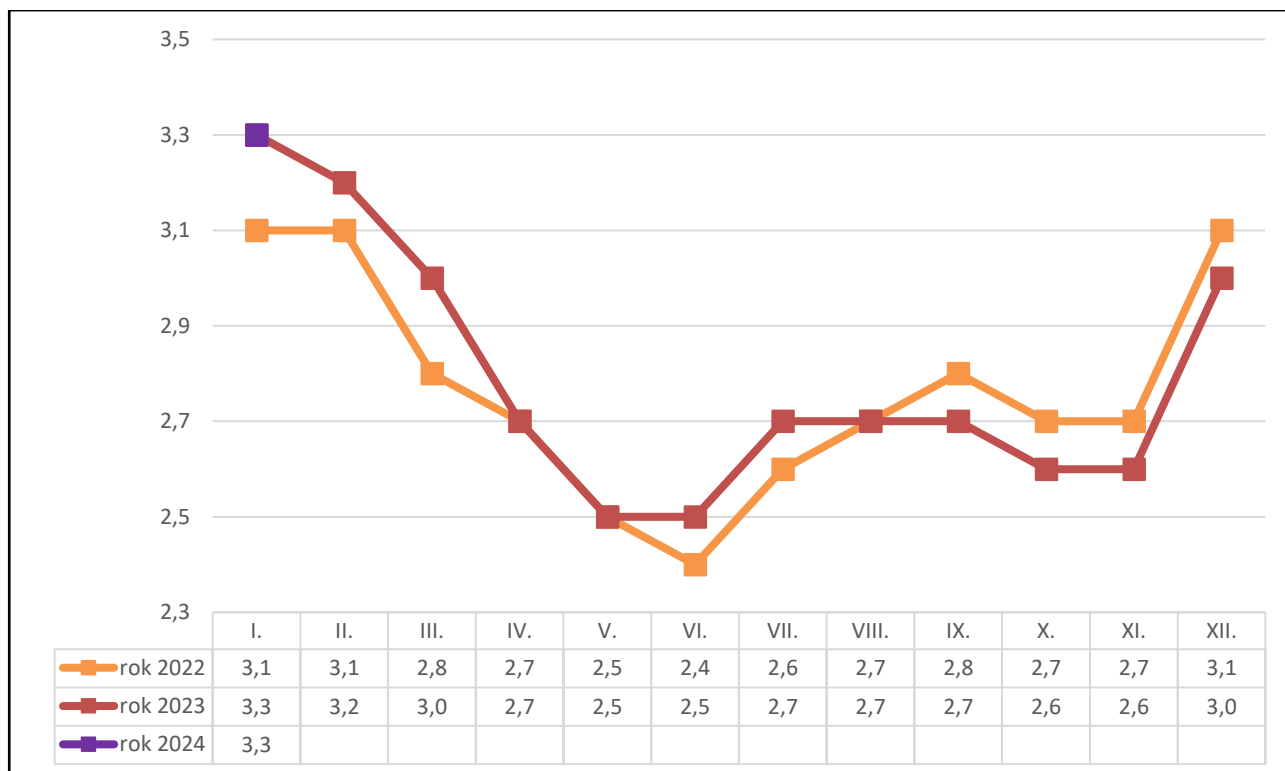


4. GRAFY

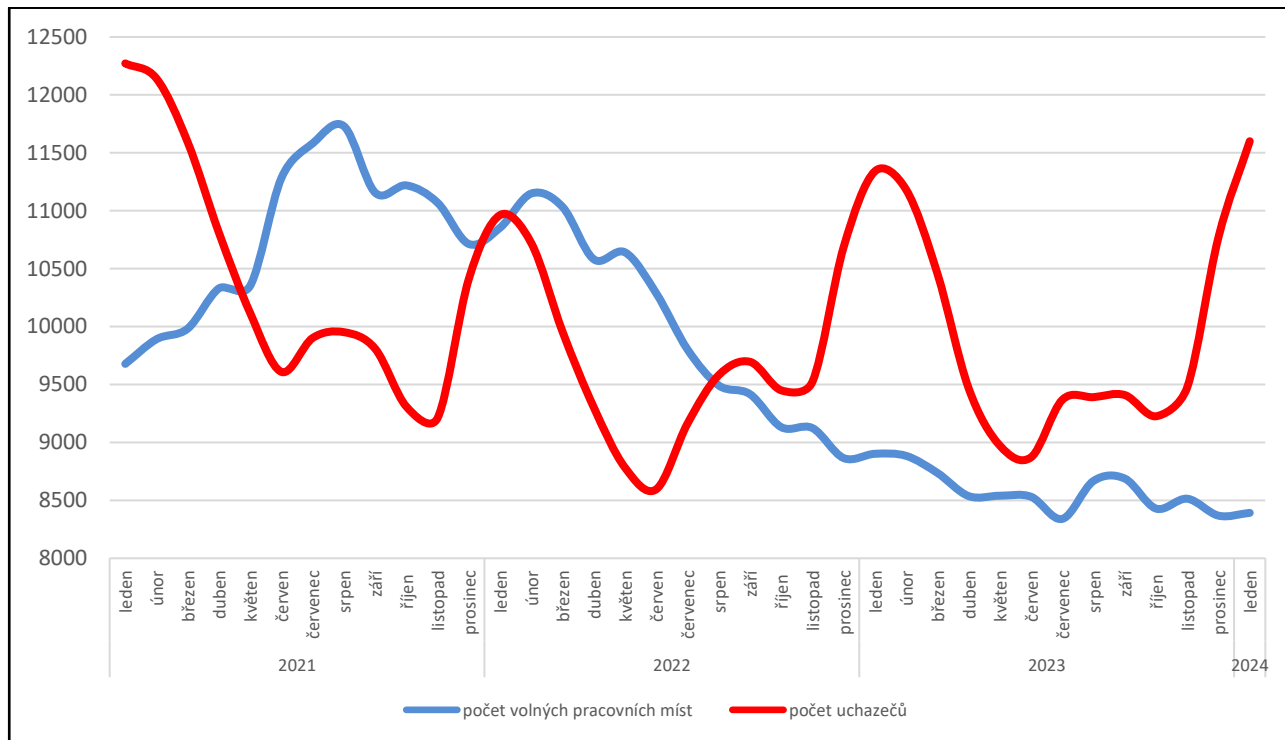
Graf č. 1 - Podíl nezaměstnaných osob v okresech Kraje Vysočina a v ČR k 31. 01. 2024



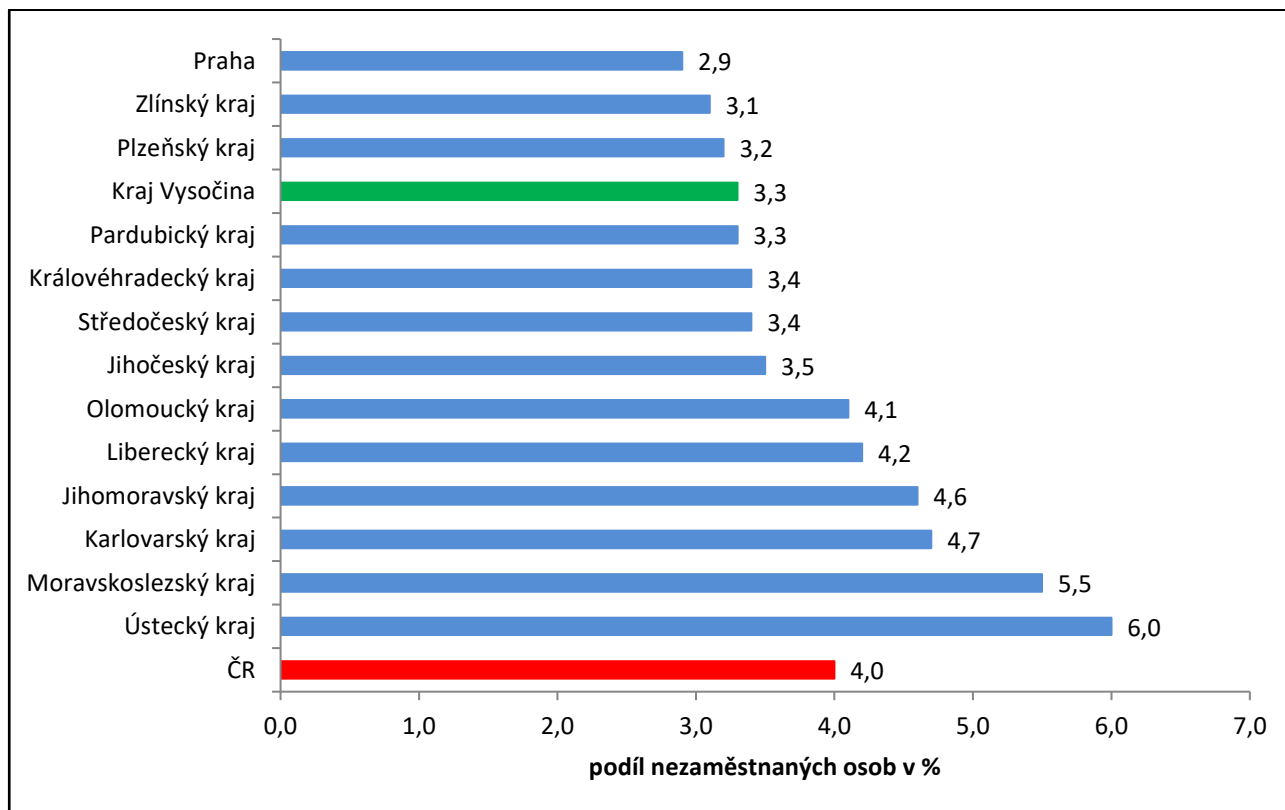
Graf č. 2 - Vývoj podílu nezaměstnaných v Kraji Vysočina v letech 2022 – 2024 v %



Graf č. 3 - Vývoj počtu uchazečů a volných míst v Kraji Vysočina v letech 2021 – 2024



Graf č. 4 - Podíl nezaměstnaných osob v jednotlivých krajích ČR k 31. 01. 2024 v %





Tabulka seříděných okresů k 31. 01. 2024 (z celorepublikové statistiky)

	PNO v %		mezimés. přírůst./ úbytek nezam. v %		počet uchazečů na 1 VPM
1 Karviná	8,3	Jindřichův Hradec	19,1	Karviná	10,2
2 Bruntál	7,8	Písek	16,3	Bruntál	8,7
3 Most	7,5	Jeseník	15,0	Jeseník	7,2
4 Chomutov	6,9	Strakonice	13,5	Děčín	5,3
5 Jeseník	6,5	Český Krumlov	12,9	Hodonín	5,0
6 Znojmo	6,5	Klatovy	12,9	Opava	4,6
7 Louny	6,3	Tachov	12,4	Most	4,3
8 Děčín	6,2	Znojmo	12,0	Strakonice	4,1
9 Hodonín	6,0	Domažlice	11,6	Blansko	4,1
10 Ústí nad Labem	6,0	Náchod	10,7	Jablonec nad Nisou	3,7
11 Ostrava-město	5,7	Chrudim	10,6	Ústí nad Labem	3,6
12 Sokolov	5,6	Kroměříž	10,6	Louny	3,5
13 Teplice	5,2	Plzeň-sever	10,4	Sokolov	3,4
14 Český Krumlov	5,1	Rakovník	10,4	Znojmo	3,4
15 Brno-město	5,0	Tábor	10,0	Ostrava-město	3,3
16 Karlovy Vary	4,8	Plzeň-jih	9,4	Žďár nad Sázavou	3,2
17 Příbram	4,8	Třebíč	9,2	Šumperk	3,2
18 Semily	4,7	Děčín	9,1	Jindřichův Hradec	3,2
19 Mělník	4,7	Vsetín	9,0	Litoměřice	3,0
20 Nymburk	4,6	České Budějovice	9,0	Břeclav	2,9
21 Přerov	4,6	Kutná Hora	8,8	Karlovy Vary	2,9
22 Kolín	4,6	Jihlava	8,8	Kroměříž	2,8
23 Šumperk	4,6	Česká Lípa	8,6	Frydek-Místek	2,5
24 Náchod	4,5	Zlín	8,6	Třebíč	2,5
25 Kladno	4,4	Benešov	8,3	Česká Lípa	2,3
26 Břeclav	4,3	Jičín	8,1	Náchod	2,2
27 Jablonec nad Nisou	4,2	Prostějov	8,0	Trutnov	2,2
28 Litoměřice	4,1	Trutnov	7,8	Uherské Hradiště	2,1
29 Třebíč	4,1	Svitavy	7,7	Brno-město	2,1
30 Trutnov	4,0	Olomouc	7,6	Teplice	2,1
31 Liberec	4,0	Přerov	7,6	Olomouc	2,1
32 Svitavy	4,0	Břeclav	7,6	Semily	2,1
33 Kutná Hora	3,9	Karlovy Vary	7,5	Chomutov	1,9
34 Česká Lípa	3,9	Beroun	7,5	Prostějov	1,8
35 Strakonice	3,8	Šumperk	7,2	Přerov	1,8
36 Olomouc	3,8	Pelhřimov	7,1	Nový Jičín	1,7
37 Vsetín	3,8	Žďár nad Sázavou	7,1	Vsetín	1,7
38 Rokycany	3,8	Opava	7,1	Liberec	1,6
39 Beroun	3,8	Semily	6,9	Havlíčkův Brod	1,6
40 Frydek-Místek	3,7	Uherské Hradiště	6,8	Kladno	1,6
41 Chrudim	3,7	Teplice	6,8	Kutná Hora	1,4
42 Tachov	3,7	Příbram	6,7	Příbram	1,4
43 Nový Jičín	3,7	Nový Jičín	6,2	Svitavy	1,3
44 Cheb	3,6	Hodonín	6,0	Vyškov	1,2
45 Klatovy	3,6	Litoměřice	5,8	Chrudim	1,2
46 Jindřichův Hradec	3,6	Vyškov	5,8	Klatovy	1,2
47 Tábor	3,6	Kolín	5,8	České Budějovice	1,1
48 Blansko	3,6	Cheb	5,8	Nymburk	1,1
49 Žďár nad Sázavou	3,5	Sokolov	5,7	Plzeň-sever	1,1
50 Rakovník	3,5	Frydek-Místek	5,6	Rakovník	1,1
51 Opava	3,5	Pardubice	5,6	Písek	1,1
52 Domažlice	3,4	Prachatice	5,5	Tábor	1,0
53 Hradec Králové	3,4	Hradec Králové	5,4	Rokycany	1,0
54 Písek	3,4	Chomutov	5,3	Jičín	0,9
55 Plzeň-sever	3,3	Praha-západ	5,1	Hradec Králové	0,9
56 Jihlava	3,3	Jablonec nad Nisou	5,1	Brno-venkov	0,9
57 Kroměříž	3,3	Ústí nad Orlicí	5,0	Jihlava	0,9
58 Uherské Hradiště	3,2	Havlíčkův Brod	5,0	Zlín	0,9
59 Brno-venkov	3,1	Bruntál	4,9	Ústí nad Orlicí	0,8
60 Prachatice	3,1	Rokycany	4,9	Prachatice	0,8
61 Havlíčkův Brod	3,0	Mladá Boleslav	4,9	Kolín	0,8
62 Vyškov	3,0	Mělník	4,8	Cheb	0,7
63 České Budějovice	3,0	Louny	4,8	Domažlice	0,7
64 Pardubice	3,0	Nymburk	4,8	Český Krumlov	0,6
65 Prostějov	2,9	Ostrava-město	4,6	Rychnov nad Kněžnou	0,6
66 Ústí nad Orlicí	2,9	Brno-venkov	4,5	Pardubice	0,6
67 území Hlavního města Prahy	2,9	Plzeň-město	4,3	Mělník	0,6
68 Plzeň-město	2,9	Praha-východ	4,3	Plzeň-město	0,5
69 Mladá Boleslav	2,7	Most	4,2	Beroun	0,5
70 Zlín	2,5	Liberec	3,8	Benešov	0,5
71 Jičín	2,4	Blansko	2,8	Tachov	0,5
72 Plzeň-jih	2,2	Ústí nad Labem	2,5	Pelhřimov	0,5
73 Rychnov nad Kněžnou	2,1	Kladno	2,3	Plzeň-jih	0,5
74 Benešov	2,1	území Hlavního města Prahy	2,1	území Hlavního města Prahy	0,4
75 Pelhřimov	2,1	Karviná	1,6	Praha-východ	0,3
76 Praha-západ	1,7	Rychnov nad Kněžnou	1,3	Praha-západ	0,3
77 Praha-východ	1,5	Brno-město	1,1	Mladá Boleslav	0,2
Celkem ČR	4,0	Celkem ČR	5,8	Celkem ČR	1,1