



Úřad práce ČR

Krajská pobočka Úřadu práce ČR v Jihlavě

Měsíční statistická zpráva

únor 2024

Zprávu předkládá:

Ing. Nela Maděrová

vedoucí oddělení zaměstnanosti krajské pobočky ÚP ČR

<https://www.uradprace.cz/web/cz/statistiky-vyk>

Jihlava 2024



Informace o nezaměstnanosti v Kraji Vysočina k 29. 02. 2024

V lednu klesl celkový počet uchazečů o zaměstnání na 11 588 osob, počet hlášených volných pracovních míst se snížil na 8 264 a podíl nezaměstnaných osob stagnoval na 3,3 %.

K 29. 02. 2024 evidoval Úřad práce ČR (ÚP ČR), Krajská pobočka v Jihlavě celkem 11 588 uchazečů o zaměstnání. Jejich počet byl o 12 nižší než na konci předchozího měsíce, ve srovnání se stejným obdobím minulého roku je vyšší o 406 osob. Z tohoto počtu bylo 10 648 dosažitelných uchazečů o zaměstnání ve věku 15 – 64 let. Bylo to o 28 osob méně než na konci předchozího měsíce. Ve srovnání se stejným obdobím minulého roku byl jejich počet vyšší o 478 osob. V průběhu měsíce bylo nově zaevidováno 1 348 osob. Ve srovnání s minulým měsícem to bylo méně o 899 osob a v porovnání se stejným obdobím předchozího roku méně o 54 osob.

Z evidence během měsíce odešlo celkem 1 360 uchazečů (ukončená evidence, vyřazení uchazeči). Bylo to o 60 osob méně než v předchozím měsíci a o 93 osob méně než ve stejném měsíci minulého roku. Do zaměstnání z nich ve sledovaném měsíci nastoupilo 1 131, tj. o 2 osoby méně než v předchozím měsíci a o 34 více než ve stejném měsíci minulého roku, 912 uchazečů o zaměstnání bylo umístěno prostřednictvím úřadu práce, tj. o 154 více než v předchozím měsíci a o 653 více než ve stejném období minulého roku, 229 uchazečů bylo vyřazeno bez umístění.

Nezaměstnanost se v únoru zvýšila v jediném okrese našeho kraje, a to v Pelhřimově o 0,1 %. Naopak v okresech Havlíčkův Brod a Třebíč se o 0,1 % snížila. A konečně v okresech Jihlava a Žďár nad Sázavou se její výše proti minulému měsíci nezměnila.

Ke konci měsíce bylo evidováno na ÚP ČR, Krajské pobočce v Jihlavě, 5 678 žen. Jejich podíl na celkovém počtu uchazečů činil 49,0 %. V evidenci bylo také 1 604 osob se zdravotním postižením, což představovalo 13,8 % z celkového počtu nezaměstnaných.

Ke konci tohoto měsíce bylo evidováno 570 absolventů škol všech stupňů vzdělání a mladistvých, jejich počet se ve srovnání s předchozím měsícem zvýšil o 11 osob; ve srovnání s únem 2023 bylo na Krajské pobočce úřadu práce v Jihlavě evidováno o 4 absolventy škol méně. Na celkové nezaměstnanosti se podíleli 4,9 %.

Podporu v nezaměstnanosti pobíralo 5 095 uchazečů o zaměstnání, tj. 44,0 % všech uchazečů vedených v evidenci.

Podíl nezaměstnaných osob, tj. počet dosažitelných uchazečů o zaměstnání ve věku 15 - 64 let k obyvatelstvu stejného věku, k 29. 02. 2024 stagnoval na hodnotě 3,3 %.



Podíl nezaměstnaných stejný jako republikový průměr, vykázal v našem kraji jeden okres (Třebíč). Naopak nejnižší podíl nezaměstnaných byl zaznamenán v okrese Pelhřimov (2,2 %).

Podíl nezaměstnaných žen stejně jako podíl nezaměstnaných mužů stagnoval na 3,3 %.

Kraj evidoval k 29. 02. 2024 celkem 8 264 volných pracovních míst. Jejich počet byl o 128 nižší než v předchozím měsíci a o 620 nižší než ve stejném měsíci minulého roku. Na jedno volné pracovní místo připadala v průměru 1,4 uchazeče, v okresech nejvíce ve Žďáru nad Sázavou (3,3) a naopak nejméně v okrese Pelhřimov (0,5). Z celkového počtu nahlášených volných míst bylo 544 vhodných pro osoby se zdravotním postižením (OZP), na jedno volné pracovní místo připadaly 2,9 OZP. Volných pracovních míst pro absolventy a mladistvé bylo registrováno 2 579, na jedno volné místo připadaly 0,2 uchazeče této kategorie. Z celkového počtu 8 264 volných pracovních míst bylo 2 826 míst bez příznaku „pro cizince“. Na dalších 5 438 pozic pak mohli zaměstnavatelé přijímat také pracovníky ze zahraničí.

V rámci aktivní politiky zaměstnanosti (APZ) bylo od počátku roku 2024 prostřednictvím příspěvků APZ podpořeno 322 osob, z toho 285 osob bylo zařazeno do rekvalifikačních kurzů.

V měsíci únoru byly primárně uzavírány dohody financované z operačního programu „OPZ +“. Z dohod financovaných z čistě národních zdrojů lze zmínit podání žádostí na společensky účelná pracovní místa zřízená za účelem provozování SVČ, a to například v oboru „zednictví“. A dále byla podána jedna nová žádost na zřízení pracovního místa pro OZP a žádost na provozní náklady pracovního místa pro OZP SVČ.

V projektu „Věk není překážkou“ se podařilo umístit uchazeče na pozici „prodavači ostatního zboží v prodejnách“, „úředníci v oblasti správy školství, kultury a zdravotnictví“, „úředníci v oblasti správy školství, kultury a zdravotnictví, ostatní pomocní a nekvalifikovaní pracovníci ve službách“, „barmani“, „uklízeči a pomocníci v hotelech, administrativních, průmyslových objektech“ nebo „všeobecní administrativní pracovníci“. V projektu „Nová etapa“ byla vytvořena společensky účelná pracovní místa na pracovní pozice „dělníci v oblasti výstavby budov“, „všeobecní administrativní pracovníci“, „ostatní uklízeči a pomocníci“, „čističi a servírky“, „účetní všeobecní“. Díky projektu „Záruky pro mladé“ vzniklo pracovní místo „všeobecní administrativní pracovníci“, „uklízeči veřejných prostranství“, „kuchaři (kromě šéfkuchařů)“, „pracovníci přímé obslužné péče v oblasti pobytové péče“. A neposlední řadě díky projektu pro zdravotně postižené OZP nastoupili uchazeči na pracovní pozice „pomocní pracovníci ve výrobě jinde neuvedení“, „pomocní kuchaři“ nebo „zahradníci floristé a květináři, pracovníci odvozu a recyklace odpadů“ a „účetní všeobecní“.

Informace o vývoji nezaměstnanosti v ČR v elektronické formě jsou zveřejněny na internetové adrese [Nezaměstnanost se v únoru zastavila na 4 % \(uradprace.cz\)](https://www.uradprace.cz).



1. Základní charakteristika vývoje nezaměstnanosti a volných pracovních míst v Kraji Vysočina

Tabulka č. 1 - Vývoj nezaměstnanosti

ukazatel (celkový počet)		stav k		
		28. 02. 2023	31. 01. 2024	29. 02. 2024
evidovaní uchazeči o zaměstnání		11 182	11 600	11 588
- z toho	ženy	5 613	5 681	5 678
	absolventi a mladiství	574	559	570
	uchazeči se zdravotním postižením	1 620	1 589	1 604
uchazeči s nárokem na Pvn		5 010	5 231	5 095
podíl nezaměstnaných osob v %		3,2 %	3,3 %	3,3 %
volná pracovní místa		8 884	8 392	8 264
počet uchazečů na 1 volné pracovní místo		1,3	1,4	1,4

Tabulka č. 2 - Tok nezaměstnanosti

ukazatel	počet uchazečů ve sledovaném měsíci		
	únor 2023	leden 2024	únor 2024
nově evidovaní uchazeči o zaměstnání	1 294	2 247	1 348
uchazeči s ukončenou evidencí a vyřazení	1 453	1 420	1 360
- z toho umístění celkem	1 097	1 133	1 131
- z toho umístění úřadem práce	259	758	912

Tabulka č. 3 – Nezaměstnanost v okresech k 29. 02. 2024

okres	počet nezaměstnaných		volná pracovní místa	počet uchazečů na 1 VPM	podíl nezaměstnaných osob [%]
	celkem	z toho ženy			
Havlíčkův Brod	1 839	965	1 182	1,6	2,9
Jihlava	2 630	1 243	2 941	0,9	3,3
Pelhřimov	1 073	552	2 005	0,5	2,2
Třebíč	3 115	1 577	1 252	2,5	4,0
Žďár nad Sázavou	2 931	1 341	884	3,3	3,5
Kraj Vysočina	11 588	5 678	8 264	1,4	3,3
Česká republika	296 107	153 888	268 579	1,1	4,0



2. Vybrané nástroje aktivní politiky zaměstnanosti v Kraji Vysočina

Tabulka č. 4 – Osoby podpořené v rámci APZ a rekvalifikace uchazečů a zájemců o zaměstnání

ukazatel (celkový počet)	stav k		celkem od počátku roku do	
	28. 02. 2023	29. 02. 2024	28. 02. 2023	29. 02. 2024
osoby podpořené v rámci APZ				
veřejně prospěšné práce (VPP)	44	22	2	1
veřejně prospěšné práce (VPP) - ESF1)	54	0	8	0
společensky účelná prac. místa (SÚPM)	13	2	3	0
společensky účelná prac. místa (SÚPM)-ESF1)	145	60	21	23
SÚPM - samostatně výděleč. činnost (SVČ)	25	27	3	0
SÚPM - samostatně výděleč. činnost (SVČ)-ESF1)	0	0	0	0
zřízení pracovního místa pro OZP (bez SVČ)	1	1	0	0
zřízení pracovního místa pro OZP – SVČ	3	2	0	0
vytvořená pracovní místa (NIP)	51	0	8	0
ostatní nástroje APZ	45	18	19	13
uchazeči a zájemci zařazení do rekvalifikací				
uchazeči a zájemci zařazení do rekvalifikací	1	0	1	0
uchazeči a zájemci zařazení do rekvalifikací - ESF ¹⁾	44	1	48	1
uchazeči a zájemci zařazení do rekvalifikací – NPO ²⁾	25	0	25	0
uchazeči a zájemci, kteří zahájili zvolenou rekvalifikaci	1	16	0	19
uchazeči a zájemci, kteří zahájili zvolenou rekvalifikaci - ESF ¹⁾	101	146	127	161
uchazeči a zájemci, kteří zahájili zvolenou rekvalifikaci - NPO ²⁾	13	63	16	66
Uchazeči a zájemci, kteří zahájili Digitální vzdělávání ²⁾				
Uchazeči a zájemci, kteří zahájili Digitální vzdělávání ²⁾	0	16	0	38
osoby podpořené v rámci APZ celkem	566	374	281	322

1) financováno převážně z Evropského sociálního fondu

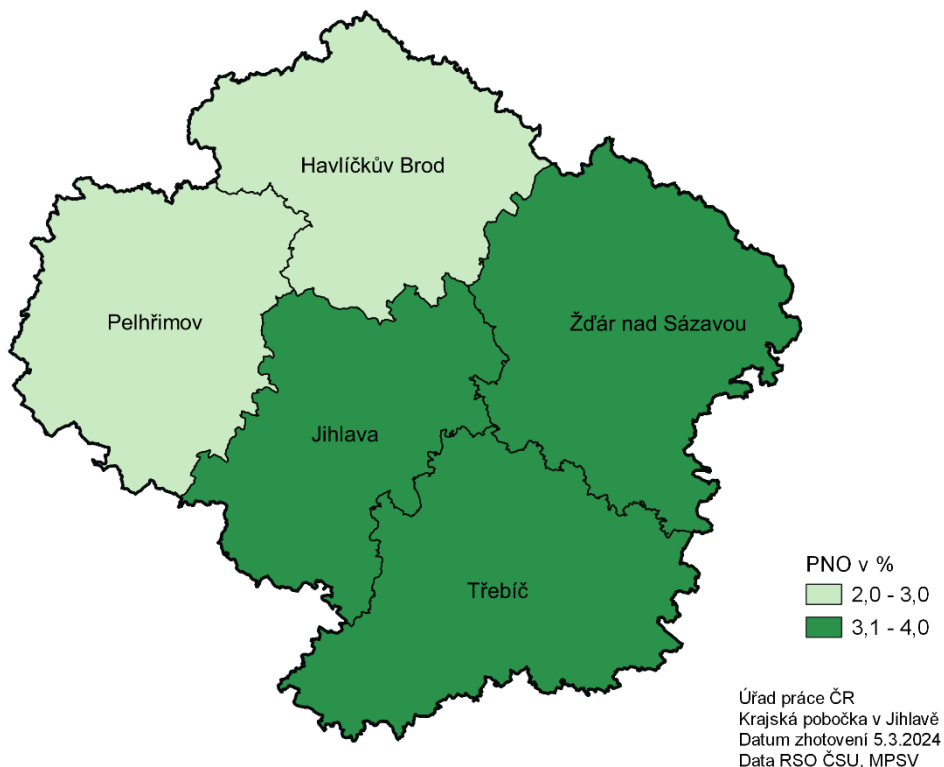
2) financováno převážně z Národního plánu obnovy

Podrobnější statistické údaje o nástrojích APZ naleznete na stránkách Integrovaného portálu

MPSV, v měsíčních statistikách nezaměstnanosti <https://www.mpsv.cz/web/cz/mesicni>

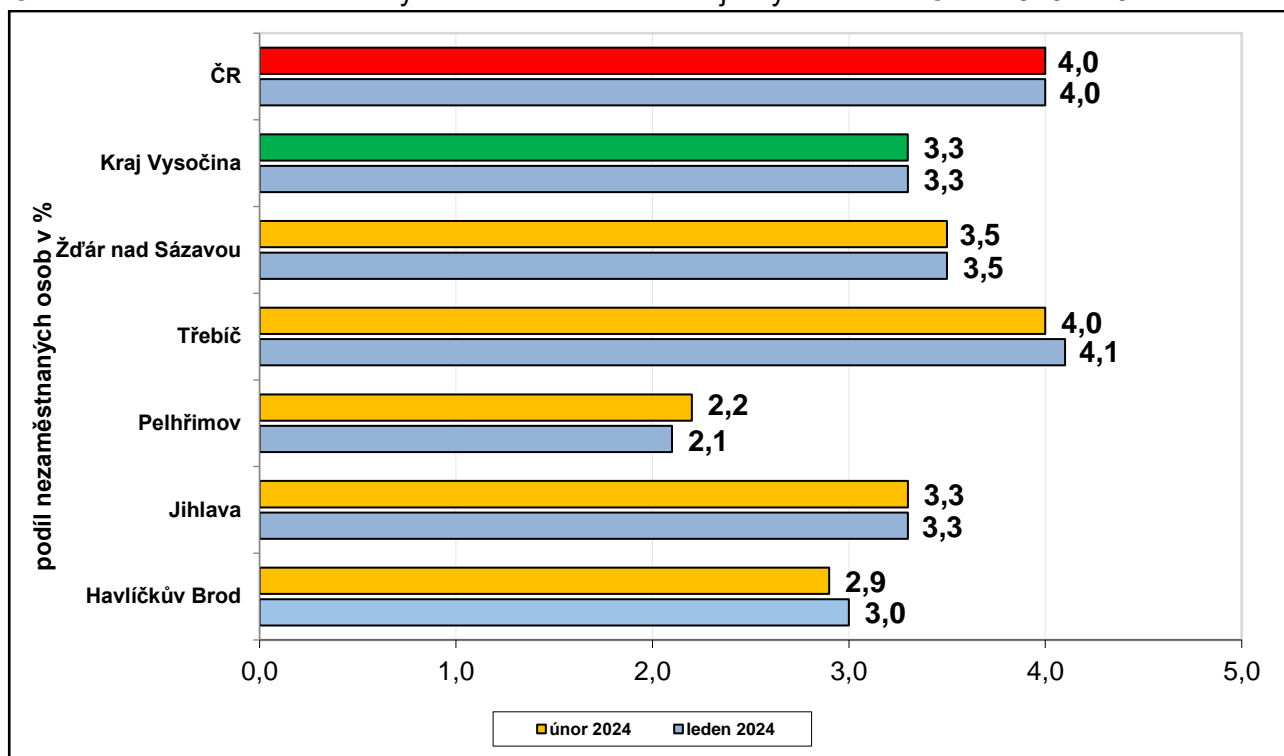
3. MAPA – „Podíl nezaměstnaných v okresech Kraje Vysočina (mapa kraje).“

Podíl nezaměstnaných osob v jednotlivých okresech Kraje Vysočina
v únoru 2024

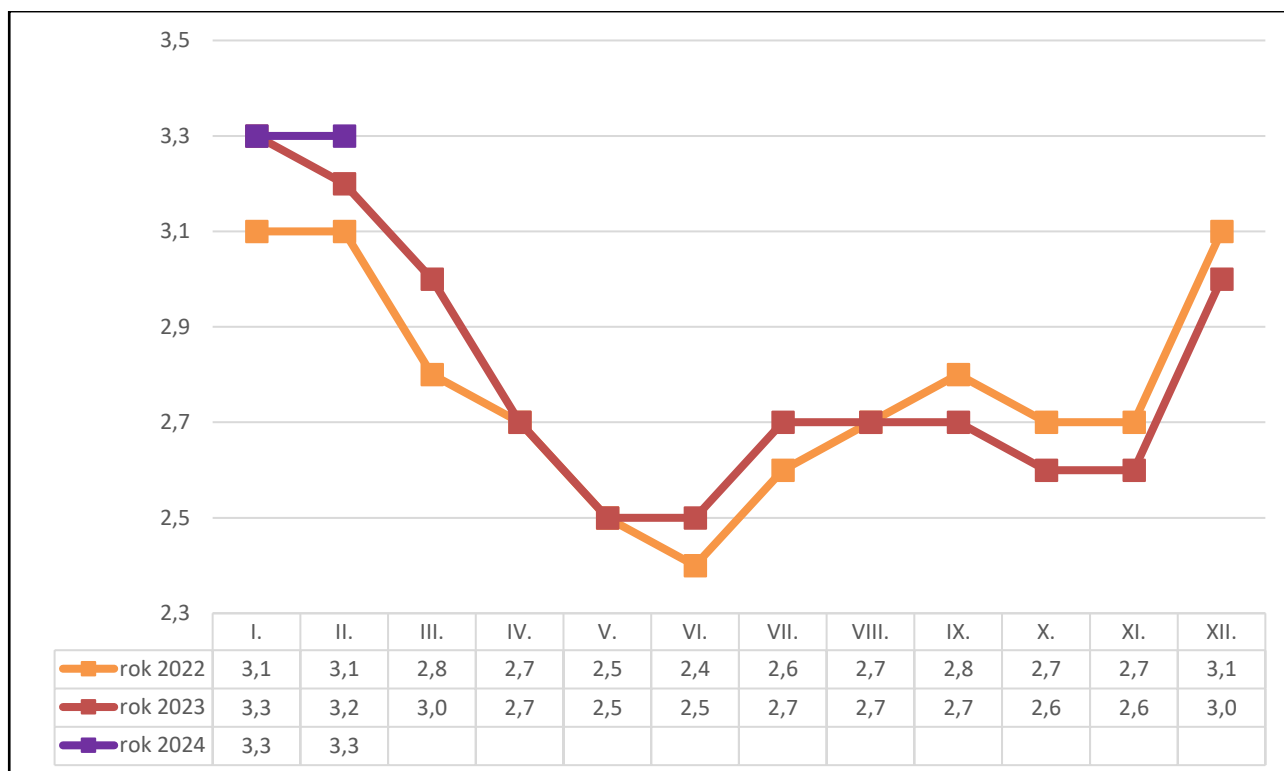


4. GRAFY

Graf č. 1 - Podíl nezaměstnaných osob v okresech Kraje Vysočina a v ČR k 29. 02. 2024

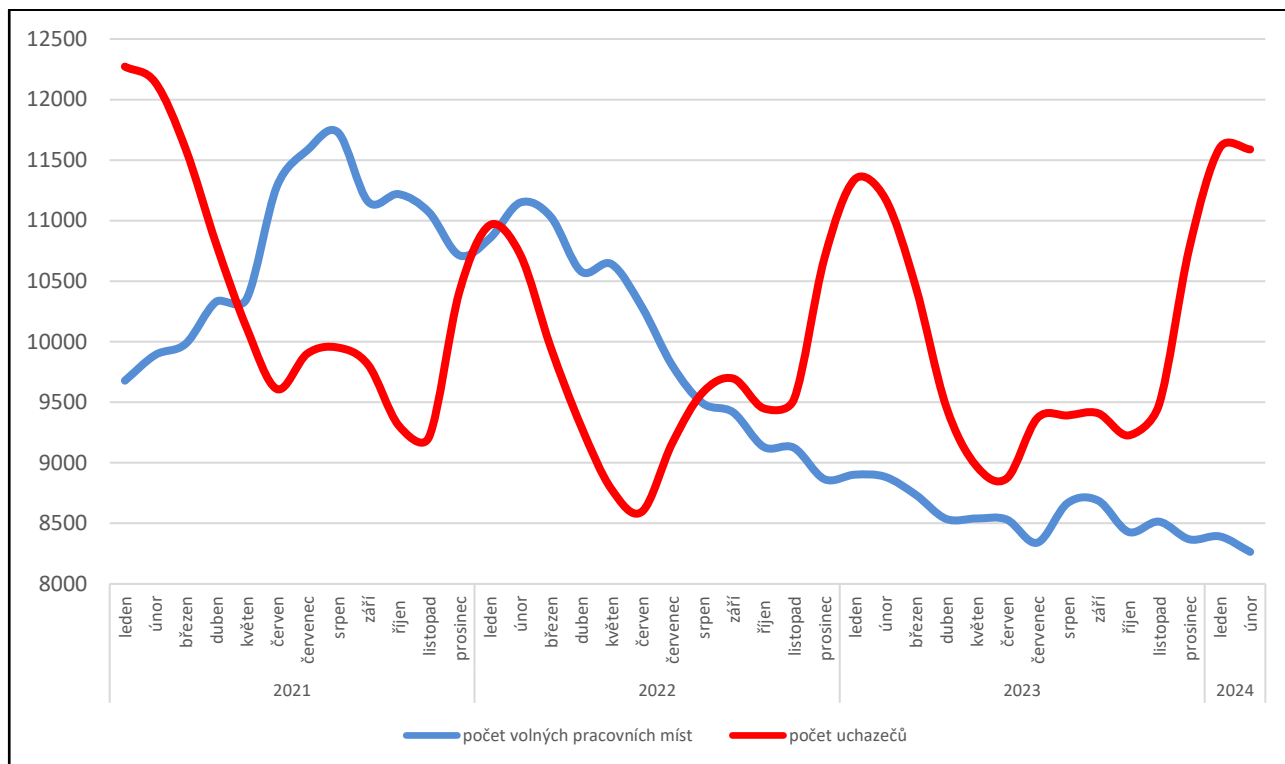


Graf č. 2 - Vývoj podílu nezaměstnaných v Kraji Vysočina v letech 2022 – 2024 v %

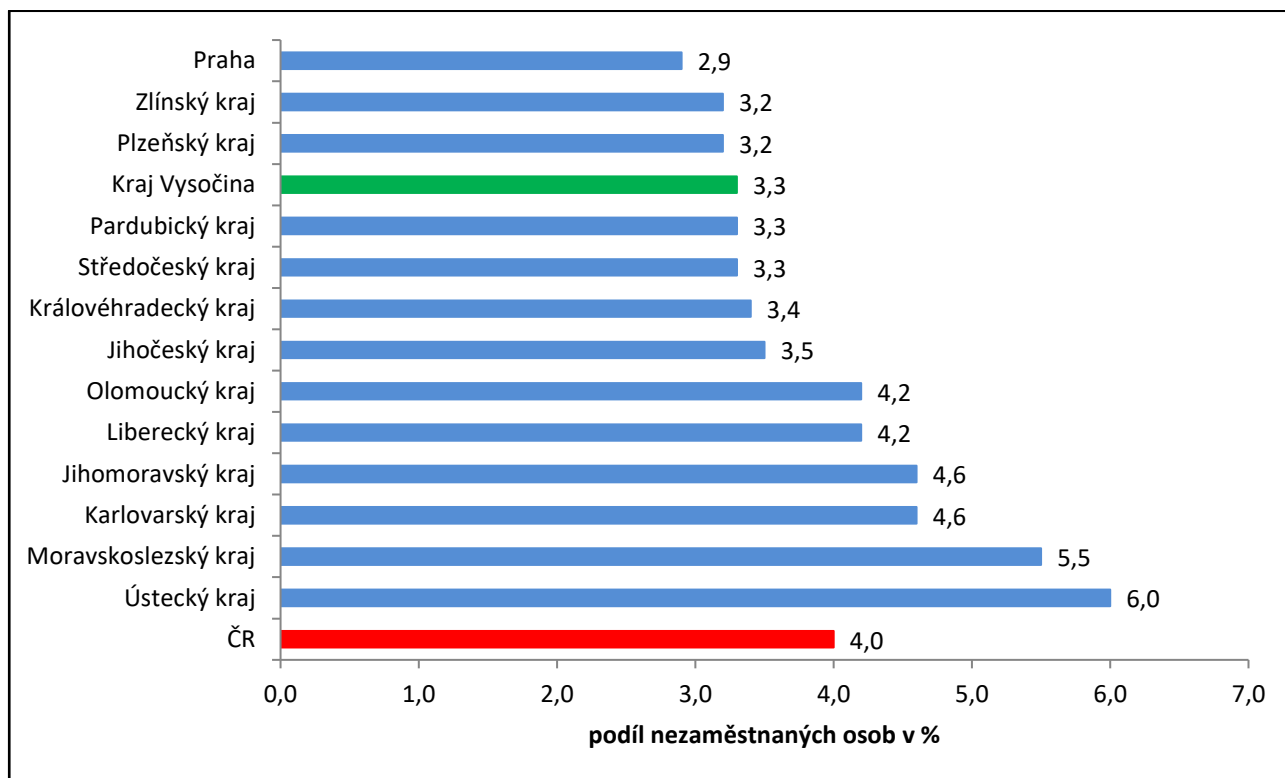




Graf č. 3 - Vývoj počtu uchazečů a volných míst v Kraji Vysočina v letech 2021 – 2024



Graf č. 4 - Podíl nezaměstnaných osob v jednotlivých krajích ČR k 29. 02. 2024 v %





Tabulka seříděných okresů k 29. 02. 2024 (z celorepublikové statistiky)

	PNO v %		meziměs. přírůst./ úbytek nezam. v %		počet uchazečů na 1 VPM
1 Karviná	8,2	Benešov	3,9	Karviná	11,0
2 Bruntál	7,9	Prostějov	3,9	Bruntál	8,0
3 Most	7,6	Tachov	3,8	Jeseník	5,6
4 Chomutov	7,0	Plzeň-město	3,5	Hodonín	5,3
5 Jeseník	6,5	Pelhřimov	3,4	Děčín	5,2
6 Znojmo	6,4	Přerov	3,1	Blansko	4,4
7 Louny	6,2	Plzeň-jih	3,1	Opava	4,4
8 Děčín	6,2	Prachatice	2,5	Most	4,3
9 Ústí nad Labem	6,0	Liberec	2,2	Strakonice	4,1
10 Hodonín	6,0	Nový Jičín	1,8	Jablonec nad Nisou	3,9
11 Ostrava-město	5,7	Most	1,5	Louny	3,6
12 Sokolov	5,6	Chomutov	1,5	Ústí nad Labem	3,6
13 Teplice	5,2	Strakonice	1,4	Sokolov	3,3
14 Český Krumlov	5,1	Tábor	1,4	Ostrava-město	3,3
15 Brno-město	5,0	Jihlava	1,3	Žďár nad Sázavou	3,3
16 Karlovy Vary	4,8	Litoměřice	1,3	Šumperk	3,2
17 Semily	4,8	Pardubice	1,3	Jindřichův Hradec	3,2
18 Přerov	4,7	Jablonec nad Nisou	1,2	Znojmo	3,1
19 Mělník	4,7	Bruntál	1,0	Litoměřice	2,9
20 Příbram	4,7	Zlín	1,0	Břeclav	2,9
21 Šumperk	4,6	Trutnov	0,9	Karlovy Vary	2,8
22 Kolín	4,6	Ústí nad Labem	0,9	Kroměříž	2,6
23 Nymburk	4,5	Vsetín	0,7	Třebíč	2,5
24 Náchod	4,4	Blansko	0,7	Frydek-Místek	2,4
25 Kladno	4,4	Opava	0,6	Česká Lípa	2,3
26 Jablonec nad Nisou	4,3	Sokolov	0,6	Semily	2,3
27 Břeclav	4,2	Kladno	0,6	Trutnov	2,2
28 Litoměřice	4,2	Brno-město	0,5	Náchod	2,2
29 Liberec	4,1	Ostrava-město	0,5	Brno-město	2,1
30 Trutnov	4,1	Semily	0,4	Uherské Hradiště	2,0
31 Třebíč	4,0	Hradec Králové	0,4	Teplice	2,0
32 Česká Lípa	4,0	Olomouc	0,4	Chomutov	2,0
33 Kutná Hora	3,9	hl. m. Praha	0,3	Nový Jičín	2,0
34 Svitavy	3,9	Vyškov	0,3	Olomouc	1,9
35 Strakonice	3,9	Teplice	0,2	Prostějov	1,9
36 Tachov	3,9	Jeseník	0,1	Přerov	1,8
37 Vsetín	3,9	Kutná Hora	0,1	Liberec	1,8
38 Olomouc	3,9	Žďár nad Sázavou	0,0	Vsetín	1,7
39 Rokycany	3,8	Mělník	0,0	Kladno	1,6
40 Nový Jičín	3,8	Praha-východ	0,0	Havlíčkův Brod	1,6
41 Frydek-Místek	3,7	Jindřichův Hradec	0,0	Kutná Hora	1,4
42 Chrudim	3,7	Česká Lípa	0,0	Příbram	1,3
43 Beroun	3,7	Uherské Hradiště	0,0	Svitavy	1,3
44 Tábor	3,7	Třebíč	-0,1	Klatovy	1,2
45 Klatovy	3,6	Kolín	-0,1	Chrudim	1,2
46 Jindřichův Hradec	3,6	Děčín	-0,1	Vyškov	1,2
47 Blansko	3,6	Šumperk	-0,2	České Budějovice	1,1
48 Cheb	3,6	Rychnov nad Kněžnou	-0,3	Nymburk	1,1
49 Žďár nad Sázavou	3,5	Louny	-0,3	Tábor	1,1
50 Opava	3,5	Domažlice	-0,4	Rakovník	1,1
51 Rakovník	3,4	Frydek-Místek	-0,4	Písek	1,0
52 Hradec Králové	3,4	Plzeň-sever	-0,5	Plzeň-sever	1,0
53 Domažlice	3,4	Břeclav	-0,5	Rokycany	1,0
54 Jihlava	3,3	Klatovy	-0,5	Brno-venkov	0,9
55 Plzeň-sever	3,3	Brno-venkov	-0,6	Jihlava	0,9
56 Písek	3,3	Hodonín	-0,7	Jičín	0,9
57 Kroměříž	3,3	Ústí nad Orlicí	-0,7	Hradec Králové	0,9
58 Uherské Hradiště	3,2	Cheb	-0,7	Zlín	0,9
59 Prachatice	3,2	Karlovy Vary	-0,8	Ústí nad Orlicí	0,8
60 Brno-venkov	3,1	Chrudim	-0,9	Prachatice	0,8
61 Prostějov	3,1	Kroměříž	-1,0	Kolín	0,8
62 Pardubice	3,0	Praha-západ	-1,0	Cheb	0,7
63 Vyškov	3,0	Jičín	-1,0	Rychnov nad Kněžnou	0,7
64 Plzeň-město	3,0	Mladá Boleslav	-1,0	Domažlice	0,7
65 Ústí nad Orlicí	2,9	Karviná	-1,2	Český Krumlov	0,6
66 České Budějovice	2,9	České Budějovice	-1,3	Pardubice	0,6
67 Havlíčkův Brod	2,9	Nymburk	-1,4	Mělník	0,6
68 hl. m. Praha	2,9	Rokycany	-1,4	Plzeň-město	0,5
69 Mladá Boleslav	2,7	Znojmo	-1,4	Benešov	0,5
70 Zlín	2,5	Svitavy	-1,8	Pelhřimov	0,5
71 Jičín	2,4	Český Krumlov	-1,9	Tachov	0,5
72 Plzeň-jih	2,3	Náchod	-2,0	Beroun	0,5
73 Benešov	2,2	Beroun	-2,1	Plzeň-jih	0,5
74 Pelhřimov	2,2	Příbram	-2,2	hl. m. Praha	0,4
75 Rychnov nad Kněžnou	2,2	Rakovník	-2,4	Praha-východ	0,3
76 Praha-západ	1,6	Písek	-2,8	Praha-západ	0,3
77 Praha-východ	1,5	Havlíčkův Brod	-4,2	Mladá Boleslav	0,2
Celkem ČR	4,0	Celkem ČR	0,2	Celkem ČR	1,1