



Úřad práce ČR

Krajská pobočka Úřadu práce ČR v Jihlavě

Měsíční statistická zpráva

březen 2024

Zprávu předkládá:

Bc. Lucie Vojtová

vedoucí oddělení zaměstnanosti krajské pobočky ÚP ČR

<https://www.uradprace.cz/web/cz/statistiky-vyk>

Jihlava 2024



Informace o nezaměstnanosti v Kraji Vysočina k 31. 03. 2024

V březnu klesl celkový počet uchazečů o zaměstnání na 10 912 osob, počet hlášených volných pracovních míst se snížil na 8 121 a podíl nezaměstnaných osob se snížil na 3,1 %.

K 31. 03. 2024 evidoval Úřad práce ČR (ÚP ČR), Krajská pobočka v Jihlavě celkem 10 912 uchazečů o zaměstnání. Jejich počet byl o 676 nižší než na konci předchozího měsíce, ve srovnání se stejným obdobím minulého roku je vyšší o 454 osob. Z tohoto počtu bylo 9 998 dosažitelných uchazečů o zaměstnání ve věku 15 – 64 let. Bylo to o 650 osob méně než na konci předchozího měsíce. Ve srovnání se stejným obdobím minulého roku byl jejich počet vyšší o 538 osob. V průběhu měsíce bylo nově zaevidováno 1 314 osob. Ve srovnání s minulým měsícem to bylo méně o 34 osob a v porovnání se stejným obdobím předchozího roku více o 22 osob.

Z evidence během měsíce odešlo celkem 1 990 uchazečů (ukončená evidence, vyřazení uchazeči). Bylo to o 630 osob více než v předchozím měsíci a o 26 osob méně než ve stejném měsíci minulého roku. Do zaměstnání z nich ve sledovaném měsíci nastoupilo 1 779, tj. o 648 osob více než v předchozím měsíci a o 153 více než ve stejném měsíci minulého roku, 1 525 uchazečů o zaměstnání bylo umístěno prostřednictvím úřadu práce, tj. o 613 více než v předchozím měsíci a o 1 151 více než ve stejném období minulého roku, 211 uchazečů bylo vyřazeno bez umístění.

Nezaměstnanost se v březnu snížila ve všech okresech našeho kraje, z toho nejvíce v okrese Třebíč, kde klesla o 0,3 %, dále v okresech Havlíčkův Brod a Jihlava, zde se snížila shodně o 0,2 %, a konečně v okresech Pelhřimov a Žďár nad Sázavou, kde klesla také shodně, a to o 0,1 %. Podíl nezaměstnaných vyšší nebo stejný jako republikový průměr, nevykázal v našem kraji ani jeden okres. Naopak nejnižší podíl nezaměstnaných byl zaznamenán v okrese Pelhřimov (2,1 %). Podíl nezaměstnaných osob, tj. počet dosažitelných uchazečů o zaměstnání ve věku 15 - 64 let k obyvatelstvu stejného věku, k 31. 3. 2024 klesl o 0,2 % na 3,1 %. Zároveň podíl nezaměstnaných žen se proti minulému měsíci snížil o 0,1 % na 3,2 %, podíl nezaměstnaných mužů se zmenšil o 0,4 % na hodnotu 2,9 %.

Ke konci března bylo evidováno na ÚP ČR, Krajské pobočce v Jihlavě, 5 537 žen. Jejich podíl na celkovém počtu uchazečů činil 50,7 %. V evidenci bylo také 1 622 osob se zdravotním postižením, což představovalo 14,9 % z celkového počtu nezaměstnaných.

Ke konci tohoto měsíce bylo evidováno 559 absolventů škol všech stupňů vzdělání a mladistvých, jejich počet se ve srovnání s předchozím měsícem snížil o 11 osob; ve srovnání s březnem 2023



bylo na Krajské pobočce úřadu práce v Jihlavě evidováno o 22 absolventy škol více. Na celkové nezaměstnanosti se podíleli 5,1 %.

Podporu v nezaměstnanosti pobíralo 4 392 uchazečů o zaměstnání, tj. 40,2 % všech uchazečů vedených v evidenci.

Podíl nezaměstnaných osob, tj. počet dosažitelných uchazečů o zaměstnání ve věku 15 - 64 let k obyvatelstvu stejného věku, k 31. 03. 2024 klesl o 0,2 % na hodnotu 3,1 %.

Kraj Vysočina evidoval k 31. 03. 2024 celkem 8 121 volných pracovních míst. Jejich počet byl o 143 nižší než v předchozím měsíci a o 616 nižší než ve stejném měsíci minulého roku. Na jedno volné pracovní místo připadaly v průměru 1,3 uchazeče, v okresech nejvíce ve Žďáru nad Sázavou (3,0) a naopak nejméně v okrese Pelhřimov (0,5). Z celkového počtu nahlášených volných míst bylo 499 vhodných pro osoby se zdravotním postižením (OZP), na jedno volné pracovní místo připadaly 3,3 OZP. Volných pracovních míst pro absolventy a mladistvé bylo registrováno 2 640, na jedno volné místo připadaly 0,2 uchazeče této kategorie. Z celkového počtu 8 121 volných pracovních míst bylo 2 721 míst bez příznaku „pro cizince“. Na dalších 5 400 pozic pak mohli zaměstnavatelé přijímat také pracovníky ze zahraničí.

V rámci aktivní politiky zaměstnanosti (APZ) bylo od počátku roku 2024 prostřednictvím příspěvků APZ podpořeno 577 osob, z toho 505 osob bylo zařazeno do rekvalifikačních kurzů.

Během měsíce března 2024 byly uzavírány především dohody financované z operačního programu „Zaměstnanost plus“.

Z nově uzavřených dohod, které jsou financované z národních finančních zdrojů, lze zmínit např. Společensky účelná pracovní místa (SÚPM) zřízené za účelem samostatně výdělečné činnosti jako „návrhářská, designéřská, aranžéřská činnost“. Během měsíce došlo i k uznání zaměstnavatele za zaměstnavatele na chráněném trhu práce.

V projektu „Záruky pro mladé“ byli uchazeči o zaměstnání umisťováni na SÚPM na pracovní pozice „zahradníci pro pěstování zahradních rostlin“, „recepční“, „doplňovači zboží“ nebo na pozici „obchodní zástupci“, kde zaměstnavatel čerpá i příspěvek na mentora. Díky projektu „Nová etapa“ se podařilo vytvořit pracovní místa např. „ostatní uklízeči a pomocníci“, „všeobecní administrativní pracovníci“, „kurýři, doručovatelé balíků a nosiči zavazadel“, „kvalitáři a testovači výrobků, laboranti“ nebo „prodavači stavebnin a příbuzného materiálu“. V projektu „Věk není překážkou“ „ostatní pracovníci v oblasti odpadu a čištění“, „obsluha čerpacích stanic a mycích linek dopravních prostředků“, „uklízeči a pomocníci ve zdravotnických a sociálních zařízeních“ a „ostatní zpracovatelé masa, ryb a příbuzní pracovníci“. A neposlední řadě díky „OZP projektu“, který je určený pro zdravotně postižené, nastoupili uchazeči na pracovní pozice „průvodci



Úřad práce ČR

v kulturních zařízeních“, „ostatní uklízeči a pomocníci“, „zahradníci pro pěstování rostlin“ nebo „řidiči osobních a malých automobilů“.

Informace o vývoji nezaměstnanosti v ČR v elektronické formě jsou zveřejněny na internetové adrese www.mpsv.cz/web/cz/mesicni.



1. Základní charakteristika vývoje nezaměstnanosti a volných pracovních míst v Kraji Vysočina

Tabulka č. 1 - Vývoj nezaměstnanosti

ukazatel (celkový počet)		stav k		
		31. 03. 2023	29. 02. 2024	31. 03. 2024
evidovaní uchazeči o zaměstnání		10 458	11 588	10 912
- z toho	ženy	5 411	5 678	5 537
	absolventi a mladiství	537	570	559
	uchazeči se zdravotním postižením	1 574	1 604	1 622
uchazeči s nárokem na Pvn		4 347	5 095	4 392
podíl nezaměstnaných osob v %		3,0 %	3,3 %	3,1 %
volná pracovní místa		8 737	8 264	8 121
počet uchazečů na 1 volné pracovní místo		1,2	1,4	1,3

Tabulka č. 2 - Tok nezaměstnanosti

ukazatel	počet uchazečů ve sledovaném měsíci		
	březen 2023	únor 2024	březen 2024
nově evidovaní uchazeči o zaměstnání	1 292	1 348	1 314
uchazeči s ukončenou evidencí a vyřazení	2 016	1 360	1 990
- z toho umístění celkem	1 626	1 131	1 779
- z toho umístění úřadem práce	374	912	1 525

Tabulka č. 3 – Nezaměstnanost v okresech k 31. 03. 2024

okres	počet nezaměstnaných		volná pracovní místa	počet uchazečů na 1 VPM	podíl nezaměstnaných osob [%]
	celkem	z toho ženy			
Havlíčkův Brod	1 744	939	1 016	1,7	2,7
Jihlava	2 426	1 192	2 924	0,8	3,1
Pelhřimov	1 064	546	2 029	0,5	2,1
Třebíč	2 893	1 555	1 233	2,3	3,7
Žďár nad Sázavou	2 785	1 305	919	3,0	3,4
Kraj Vysočina	10 912	5 537	8 121	1,3	3,1
Česká republika	288 623	151 998	268 660	1,1	3,9



2. Vybrané nástroje aktivní politiky zaměstnanosti v Kraji Vysočina

Tabulka č. 4 – Osoby podpořené v rámci APZ a rekvalifikace uchazečů a zájemců o zaměstnání

ukazatel (celkový počet)	stav k		celkem od počátku roku do	
	31.03. 2023	31.03. 2024	31.03. 2023	31.03. 2024
osoby podpořené v rámci APZ				
veřejně prospěšné práce (VPP)	37	15	2	1
veřejně prospěšné práce (VPP) - ESF1)	61	0	18	0
společensky účelná prac. místa (SÚPM)	13	1	5	0
společensky účelná prac. místa (SÚPM)-ESF1)	126	92	31	55
SÚPM - samostatně výděleč. činnost (SVČ)	27	24	5	1
SÚPM - samostatně výděleč. činnost (SVČ)-ESF1)	0	0	0	0
zřízení pracovního místa pro OZP (bez SVČ)	0	1	0	0
zřízení pracovního místa pro OZP – SVČ	3	2	0	0
vytvořená pracovní místa (NIP)	39	0	11	0
ostatní nástroje APZ	46	20	28	15
uchazeči a zájemci zařazení do rekvalifikací				
uchazeči a zájemci zařazení do rekvalifikací	1	0	1	0
uchazeči a zájemci zařazení do rekvalifikací - ESF ¹⁾	22	1	62	1
uchazeči a zájemci zařazení do rekvalifikací – NPO ²⁾	11	0	32	0
uchazeči a zájemci, kteří zahájili zvolenou rekvalifikaci	1	7	0	32
uchazeči a zájemci, kteří zahájili zvolenou rekvalifikaci - ESF ¹⁾	96	198	218	315
uchazeči a zájemci, kteří zahájili zvolenou rekvalifikaci - NPO ²⁾	30	53	39	82
Uchazeči a zájemci, kteří zahájili Digitální vzdělávání ²⁾				
Uchazeči a zájemci, kteří zahájili Digitální vzdělávání ²⁾	0	33	0	75
osoby podpořené v rámci APZ celkem	513	447	452	577

1) financováno převážně z Evropského sociálního fondu

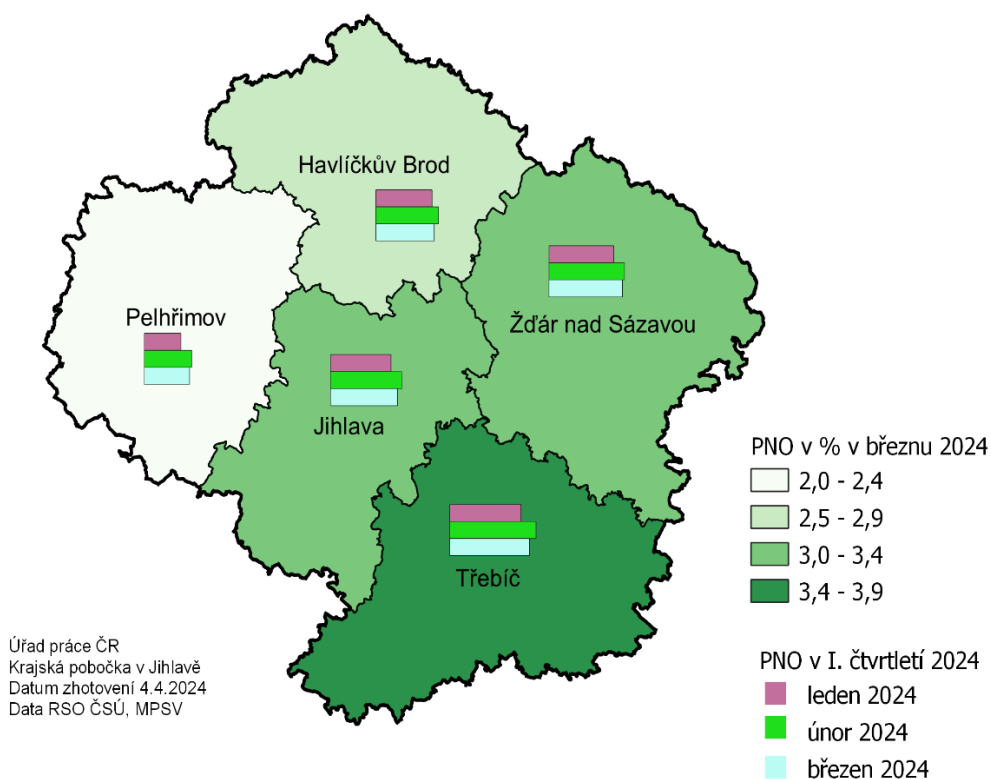
2) financováno převážně z Národního plánu obnovy

Podrobnější statistické údaje o nástrojích APZ naleznete na stránkách Integrovaného portálu

MPSV, v měsíčních statistikách nezaměstnanosti <https://www.mpsv.cz/web/cz/mesicni>

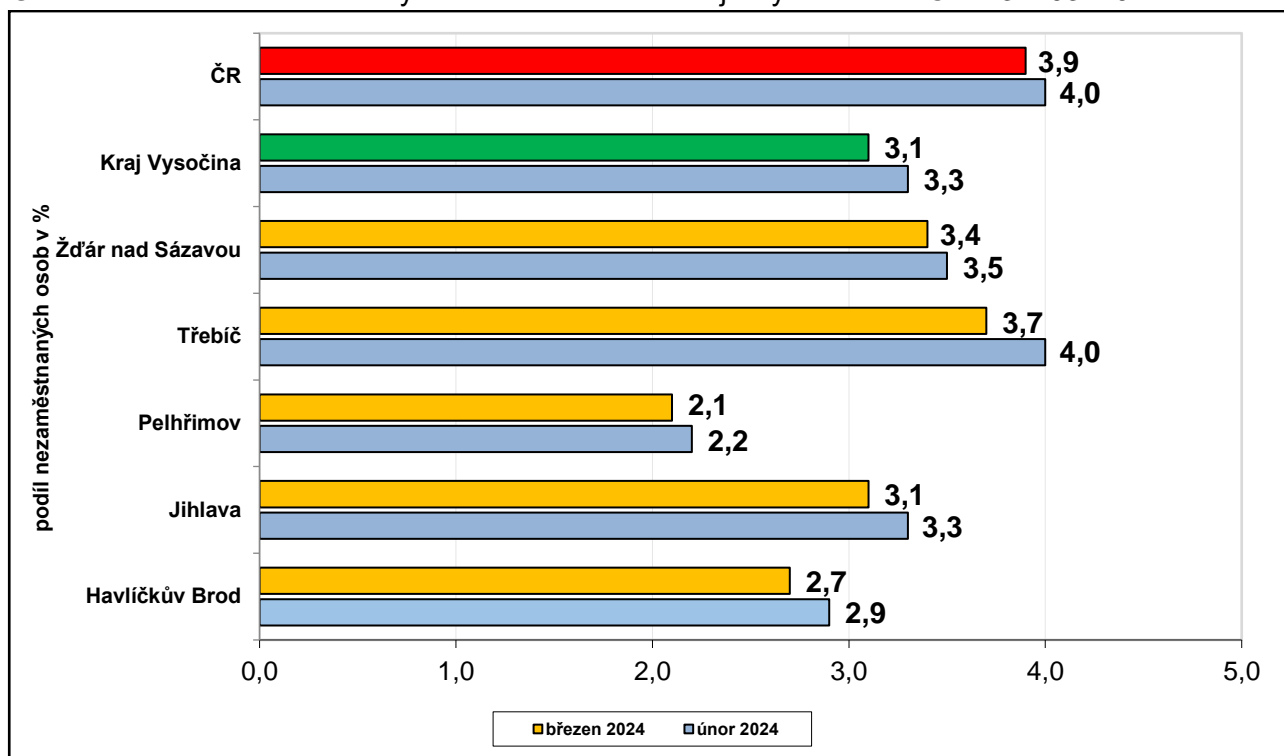
3. MAPA – „Podíl nezaměstnaných v okresech Kraje Vysočina (mapa kraje).“

Podíl nezaměstnaných osob v jednotlivých okresech v Kraji Vysočina
v I. čtvrtletí 2024

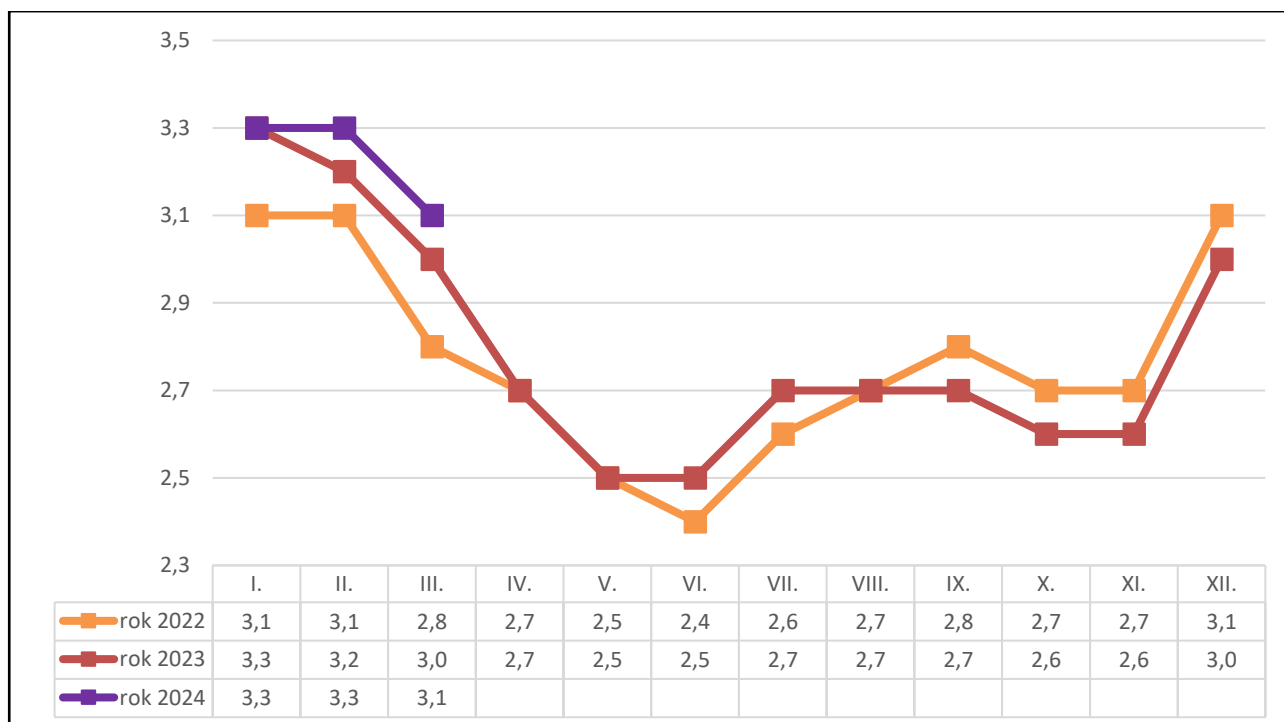


4. GRAFY

Graf č. 1 - Podíl nezaměstnaných osob v okresech Kraje Vysočina a v ČR k 31. 03. 2024

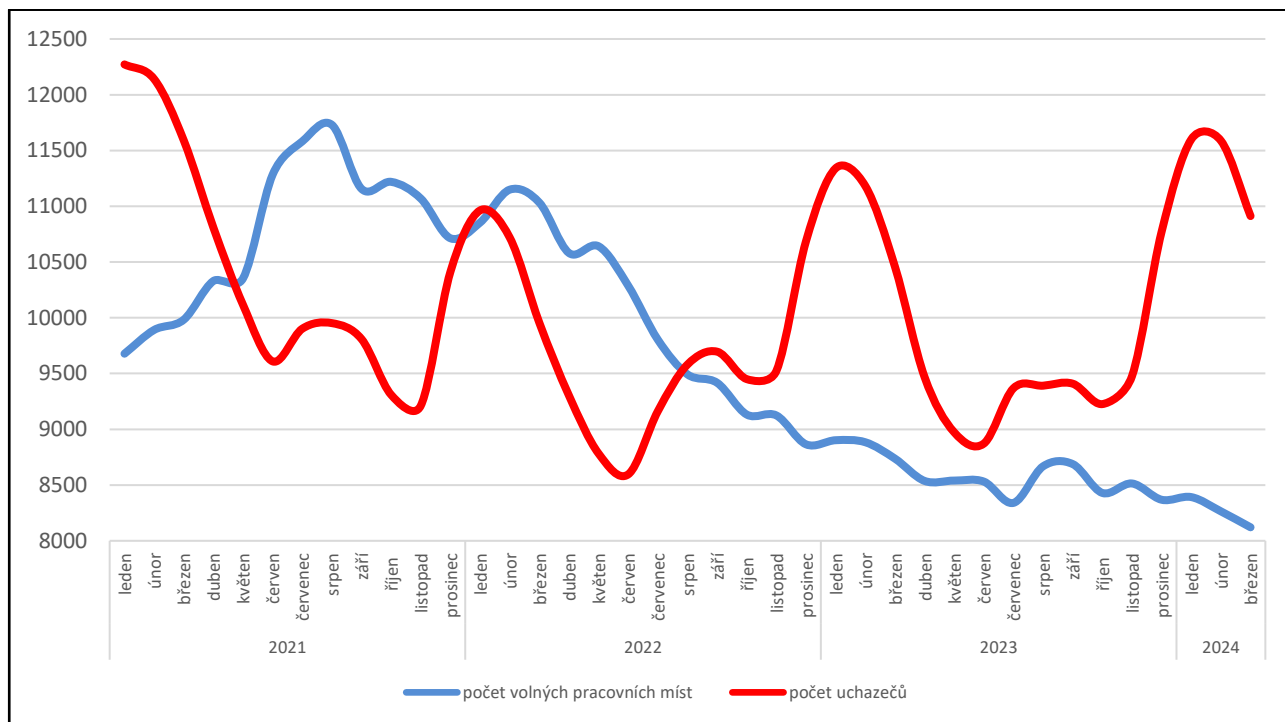


Graf č. 2 - Vývoj podílu nezaměstnaných v Kraji Vysočina v letech 2022 – 2024 v %

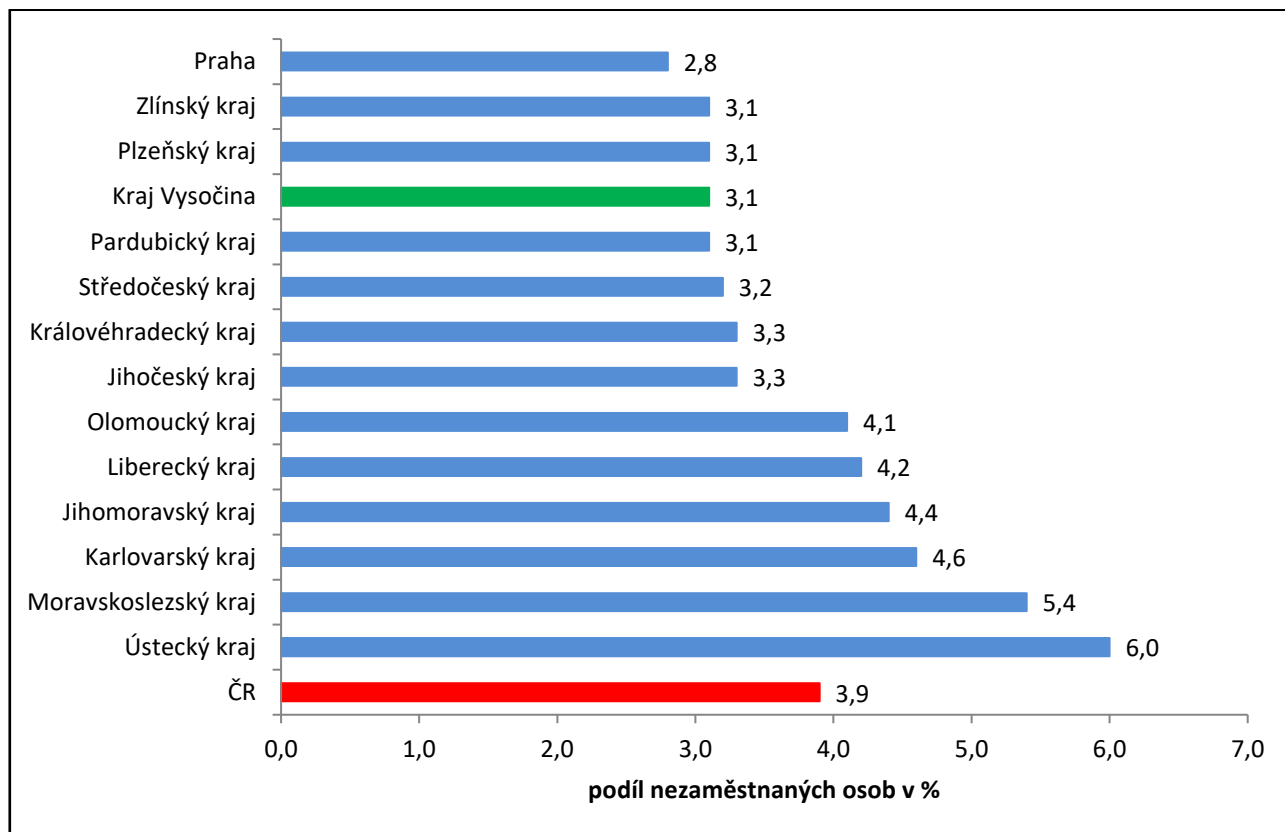




Graf č. 3 - Vývoj počtu uchazečů a volných míst v Kraji Vysočina v letech 2021 – 2024



Graf č. 4 - Podíl nezaměstnaných osob v jednotlivých krajích ČR k 31. 03. 2024 v %





Tabulka setříděných okresů k 31. 03. 2024 (z celorepublikové statistiky)

	PNO v %		meziměs. přírůst./ úbytek nezam. v %		počet uchazečů na 1 VPM
1 Karviná	8,2	Most	1,4	Karviná	10,5
2 Most	7,7	Cheb	1,3	Bruntál	7,5
3 Bruntál	7,4	Plzeň-město	1,3	Hodonín	5,9
4 Chomutov	7,0	Jablonec nad Nisou	0,8	Děčín	5,5
5 Jeseník	6,2	Praha-západ	0,3	Jeseník	5,3
6 Děčín	6,1	Chomutov	0,3	Blansko	4,5
7 Louny	6,1	Teplice	0,3	Most	4,4
8 Ústí nad Labem	6,0	Mladá Boleslav	0,2	Opava	4,1
9 Znojmo	5,9	Rychnov nad Kněžnou	0,2	Jablonec nad Nisou	4,0
10 Ostrava-město	5,7	Brno-město	-0,2	Louny	3,7
11 Hodonín	5,6	Karviná	-0,4	Sokolov	3,5
12 Sokolov	5,6	Ostrava-město	-0,5	Strakonice	3,4
13 Teplice	5,2	území Hlavního města Prahy	-0,6	Ústí nad Labem	3,4
14 Brno-město	5,0	Karlovy Vary	-0,6	Ostrava-město	3,3
15 Český Krumlov	4,7	Pardubice	-0,7	Šumperk	3,2
16 Karlovy Vary	4,7	Ústí nad Labem	-0,7	Litoměřice	3,1
17 Semily	4,6	Pelhřimov	-0,8	Žďár nad Sázavou	3,0
18 Přerov	4,6	Sokolov	-1,0	Znojmo	2,8
19 Mělník	4,6	Nový Jičín	-1,0	Karlovy Vary	2,8
20 Příbram	4,4	Prostějov	-1,0	Jindřichův Hradec	2,7
21 Šumperk	4,4	Liberec	-1,1	Břeclav	2,7
22 Kladno	4,4	Kladno	-1,2	Česká Lípa	2,6
23 Jablonec nad Nisou	4,4	Děčín	-1,6	Kroměříž	2,5
24 Kolín	4,4	Plzeň-jih	-1,7	Semily	2,4
25 Nymburk	4,3	Trutnov	-1,9	Frýdek-Místek	2,4
26 Náchod	4,2	Praha-východ	-2,1	Třebíč	2,3
27 Litoměřice	4,1	Vsetín	-2,1	Trutnov	2,2
28 Liberec	4,0	Opava	-2,3	Náchod	2,1
29 Trutnov	4,0	Kroměříž	-2,4	Brno-město	2,1
30 Břeclav	3,9	Česká Lípa	-2,5	Chomutov	2,0
31 Česká Lípa	3,8	Frýdek-Místek	-2,6	Teplice	2,0
32 Vsetín	3,8	Louny	-2,6	Uherské Hradiště	1,9
33 Kutná Hora	3,8	Litoměřice	-2,7	Prostějov	1,9
34 Třebíč	3,7	Mělník	-2,7	Olomouc	1,9
35 Nový Jičín	3,7	Semily	-2,8	Nový Jičín	1,9
36 Olomouc	3,7	Přerov	-2,8	Liberec	1,7
37 Svitavy	3,7	Písek	-3,0	Kladno	1,7
38 Tachov	3,6	Olomouc	-3,0	Havlíčkův Brod	1,7
39 Frýdek-Místek	3,6	České Budějovice	-3,2	Přerov	1,7
40 Cheb	3,6	Zlín	-3,3	Vsetín	1,7
41 Strakonice	3,6	Vyškov	-3,3	Kutná Hora	1,6
42 Rokycany	3,5	Blansko	-3,4	Příbram	1,2
43 Beroun	3,5	Šumperk	-3,5	Vyškov	1,2
44 Tábor	3,5	Kolín	-3,5	Svitavy	1,1
45 Blansko	3,5	Jičín	-3,6	Chrudim	1,1
46 Opava	3,4	Kutná Hora	-3,6	Klatovy	1,1
47 Žďár nad Sázavou	3,4	Brno-venkov	-3,6	České Budějovice	1,1
48 Chrudim	3,3	Tábor	-3,6	Nymburk	1,0
49 Rakovník	3,3	Ústí nad Orlicí	-3,7	Tábor	1,0
50 Klatovy	3,3	Beroun	-4,0	Rakovník	1,0
51 Jindřichův Hradec	3,2	Benešov	-4,0	Plzeň-sever	1,0
52 Hradec Králové	3,2	Jeseník	-4,2	Písek	0,9
53 Domažlice	3,2	Domažlice	-4,4	Rokycany	0,9
54 Kroměříž	3,2	Nymburk	-4,6	Brno-venkov	0,9
55 Písek	3,1	Náchod	-4,6	Hradec Králové	0,8
56 Plzeň-sever	3,1	Uherské Hradiště	-4,7	Jihlava	0,8
57 Uherské Hradiště	3,1	Rakovník	-4,8	Jičín	0,8
58 Jihlava	3,1	Hradec Králové	-4,9	Zlín	0,8
59 Plzeň-město	3,0	Žďár nad Sázavou	-5,0	Ústí nad Orlicí	0,8
60 Prostějov	3,0	Havlíčkův Brod	-5,2	Kolín	0,8
61 Brno-venkov	3,0	Hodonín	-5,3	Cheb	0,8
62 Pardubice	3,0	Příbram	-5,6	Prachatice	0,8
63 Prachatice	2,9	Plzeň-sever	-6,0	Rychnov nad Kněžnou	0,7
64 Vyškov	2,9	Bruntál	-6,1	Pardubice	0,6
65 území Hlavního města Prahy	2,8	Strakonice	-6,2	Domažlice	0,6
66 České Budějovice	2,8	Český Krumlov	-6,2	Český Krumlov	0,6
67 Ústí nad Orlicí	2,8	Svitavy	-6,2	Plzeň-město	0,6
68 Havlíčkův Brod	2,7	Rokycany	-6,4	Mělník	0,6
69 Mladá Boleslav	2,7	Tachov	-6,6	Benešov	0,5
70 Zlín	2,5	Třebíč	-7,1	Pelhřimov	0,5
71 Jičín	2,3	Břeclav	-7,2	Beroun	0,5
72 Plzeň-jih	2,2	Jihlava	-7,8	Plzeň-jih	0,5
73 Rychnov nad Kněžnou	2,2	Prachatice	-8,0	Tachov	0,5
74 Pelhřimov	2,1	Klatovy	-8,7	území Hlavního města Prahy	0,3
75 Benešov	2,1	Chrudim	-8,8	Praha-východ	0,3
76 Praha-západ	1,6	Znojmo	-9,3	Praha-západ	0,3
77 Praha-východ	1,5	Jindřichův Hradec	-9,6	Mladá Boleslav	0,2
Celkem ČR	3,9	Celkem ČR	-2,5	Celkem ČR	1,1