



# Úřad práce ČR

Krajská pobočka Úřadu práce ČR v Jihlavě

## Měsíční statistická zpráva

říjen 2024

Zprávu předkládá:

**Bc. Lucie Vojtová**

vedoucí oddělení zaměstnanosti krajské pobočky ÚP ČR

<https://www.uradprace.cz/web/cz/statistiky-vyk>

Jihlava 2024



## Informace o nezaměstnanosti v Kraji Vysočina k 31. 10. 2024

*V říjnu 2024 se zvýšil celkový počet uchazečů o zaměstnání o 70 osob na 10 721, počet hlášených volných pracovních míst se snížil na 7 953 a podíl nezaměstnaných osob je shodný s předchozími měsíci 3,0 %*

K 31. 10. 2024 evidovala Krajská pobočka ÚP ČR v Jihlavě celkem **10 721 uchazečů o zaměstnání**. Jejich počet se zvýšil oproti předchozímu měsíci, konkrétně o 70 osob. Ve srovnání se stejným obdobím minulého roku je počet vyšší o 1 495 osob. Z tohoto počtu bylo 9 803 dosažitelných uchazečů o zaměstnání ve věku 15-64 let. Bylo to o 49 více než na konci předchozího měsíce. Ve srovnání se stejným obdobím minulého roku byl jejich počet vyšší o 1 513 osob.

V průběhu října přibylo do evidence uchazečů o zaměstnání **1 600 osob**. Ve srovnání s minulým měsícem to bylo o **578 osob méně** a v porovnání se stejným obdobím předchozího roku o 120 osob více.

**Z evidence** bylo během sledovaného měsíce vyřazeno **celkem 1 530 uchazečů** (ukončená evidence, vyřazení uchazeči). Bylo to o 562 osob méně než v předchozím měsíci a o 133 osob méně než ve stejném měsíci minulého roku. **Do zaměstnání z nich ve sledovaném měsíci nastoupilo 1 261**, tj. o 470 osob méně než v předchozím měsíci a o 14 osob více než ve stejném měsíci minulého roku. 1 094 uchazečů o zaměstnání bylo umístěno prostřednictvím úřadu práce, tj. o 395 méně než v předchozím měsíci a o 503 více než ve stejném období minulého roku. 269 uchazečů bylo vyřazeno bez umístění.

Ke konci října bylo evidováno na Krajské pobočce ÚP ČR v Jihlavě **5 915 žen**. Jejich podíl na celkovém počtu uchazečů činil **55,2 %**. V evidenci bylo rovněž 1 658 osob se zdravotním postižením, což je o 16 osob více než minulý měsíc. Z celkového počtu nezaměstnaných tak osoby se zdravotním postižením tvoří 15,5 %.

Ke konci měsíce bylo evidováno **803 absolventů škol** všech stupňů vzdělání **a mladistvých**. Jejich počet se ve srovnání s předchozím měsícem snížil o 48 osob. Na celkové nezaměstnanosti se podíleli 7,5 %.

**Podporu v nezaměstnanosti** pobíralo **3 548** uchazečů o zaměstnání, tj. 33,1 % všech uchazečů vedených v evidenci.

**Podíl nezaměstnaných osob v České republice se snížil oproti minulému měsíci o 0,03 p. b. na 3,8 %. Všechny okresy Kraje Vysočina jsou stále pod touto hranicí.**

Nezaměstnanost v říjnu 2024 se v Kraji Vysočina nepatrně zvýšila oproti předchozímu měsíci. Nejnižší podíl nezaměstnaných osob v kraji má stále okres **Pelhřimov, který se řadí s 2,3 % mezi okresy s nejnižší mírou nezaměstnanosti v celé České republice**. Nejvyšší podíl nezaměstnaných osob v Kraji Vysočina měl okres Třebíč, a to 3,5 %.

Podíl počtu dosažitelných uchazečů o zaměstnání ve věku 15–64 let k obyvatelstvu stejného věku k 31. 10. 2024 se oproti předchozímu měsíci mírně zvýšil na úroveň **3,01 %**, což je změna oproti minulému měsíci o 0,02 p. b. Podíl nezaměstnaných žen byl v říjnu 2024 3,5 %, podíl nezaměstnaných mužů pak činil 2,6 %.



Kraj Vysočina evidoval k 31. 10. 2024 **celkem 7 953 volných pracovních míst**. Jejich počet byl o 31 nižší než v předchozím měsíci a o 476 nižší než ve stejném měsíci minulého roku. **Na jedno volné pracovní místo připadalo v průměru 1,4 uchazeče**, nejvíce v okrese Žďár nad Sázavou (2,4) a naopak nejméně v okrese Pelhřimov (0,5). Z celkového počtu nahlášených volných míst bylo 496 vhodných pro osoby se zdravotním postižením (OZP), na jedno volné pracovní místo připadaly 3,3 OZP. Volných pracovních míst pro **absolventy a mladistvé** bylo registrováno 2 170, na jedno volné místo připadalo 0,4 uchazeče této kategorie. Z celkového počtu 7 953 volných pracovních míst bylo 27 % míst bez příznaku „pro cizince“. Na zbylých 73 % pracovních míst mohli zaměstnavatelé přijímat také pracovníky ze zahraničí.

V průběhu měsíce bylo podáno několik nových žádostí na společensky účelná pracovní místa zřízená za účelem **samostatně výdělečné činnosti** v oboru např. „kosmetické služby“, „pokrývačství, tesařství“, „výroba, obchod a služby“ a „poskytování software, poradenství v oblasti IT, reklamní činnost, marketing“. Tato místa jsou financována z národní APZ.

V projektu Záruky pro mladé (určený pro osoby **do 30 let**) byly uzavřeny dohody na pracovní pozice „uklízeči a pomocníci ve zdravot. a sociálních zařízeních“, „pomocní pracovníci v zahradnictví“, „obchodní zástupci“, „stavební a provozní elektrikáři“ nebo „výrobci mléčných produktů“.

Díky projektu Nová etapa (pro osoby ve věku **30-54 let**) byly uzavřeny dohody na pracovní pozice „recepční (kromě recepčních v hotelích a dalších ubyt. zař.)“, „uklízeči a pomocníci ve zdravot. a sociálních zařízeních“, „sanitáři“, „čističství a servírky“, „obsluha zařízení na úpravu kovového odpadu“, a „ostatní zubní lékaři se specializací“.

V projektu Věk není překážkou (pro osoby **nad 55 let**) našli uchazeči uplatnění na trhu práce jako „prodavači potravinářského zboží“, „všeobecní administrativní pracovníci“, „plavčíci, strážci pláží“, „kvalifikovaní stavební dělníci hlavní stavební výroby“, nebo „uklízeči a pomocníci v ubytovacích a vzdělávacích zařízeních“.

V projektu OZP, který je určený pro **zdravotně postižené**, byla vytvořena např. pracovní místa na pozice „provozní zámečníci, údržbáři“, „zámečníci strojů“, „montážní dělníci výrobků z kombinovaných materiálů“.

Celostátní informace o vývoji nezaměstnanosti jsou zveřejněny na [www.mpsv.cz/web/cz/mesicni](http://www.mpsv.cz/web/cz/mesicni).



## 1. Základní charakteristika vývoje nezaměstnanosti a volných pracovních míst v Kraji Vysočina

Tabulka 1 - Vývoj nezaměstnanosti

ukazatel (celkový počet)		stav k		
		31.10.2023	30.09.2024	31.10.2024
evidovaní uchazeči o zaměstnání		9 226	10 651	10 721
- z toho	ženy	5 212	5 926	5 915
	absolventi a mladiství	680	851	803
	uchazeči se zdravotním postižením	1 470	1 642	1 658
uchazeči s nárokem na podporu v nezaměstnanosti		3 110	3 457	3 548
podíl nezaměstnaných osob v %		2,56	2,99	3,01
volná pracovní místa		8 429	7 984	7 953
počet uchazečů na 1 volné pracovní místo		1,1	1,3	1,3

Tabulka 2 - Tok nezaměstnanosti

ukazatel	počet uchazečů ve sledovaném měsíci		
	říjen	září	říjen
	2023	2024	2024
nově evidovaní uchazeči o zaměstnání	1 480	2 178	1 600
uchazeči s ukončenou evidencí a vyřazení	1 663	2 092	1 530
- z toho umístění celkem	1 247	1 731	1 261
- z toho umístění úřadem práce	591	1 489	1 094

Tabulka 3 - Nezaměstnanost v okresech k 31.10. 2024

okres	počet nezaměstnaných		volná pracovní místa	počet uchazečů na 1 VPM	podíl nezaměstnaných osob [%]
	celkem	z toho ženy			
Havlíčkův Brod	1 703	993	1 008	1,7	2,7
Jihlava	2 516	1 335	2 501	1,0	3,1
Pelhřimov	1 121	646	2 057	0,5	2,3
Třebíč	2 728	1 551	1 273	2,1	3,5
Žďár nad Sázavou	2 653	1 390	1 114	2,4	3,2
Kraj Vysočina	10 721	5 915	7 953	1,3	3,0
Česká republika	289 003	157 453	265 972	1,1	3,8

## 2. Vybrané nástroje aktivní politiky zaměstnanosti v Kraji Vysočina

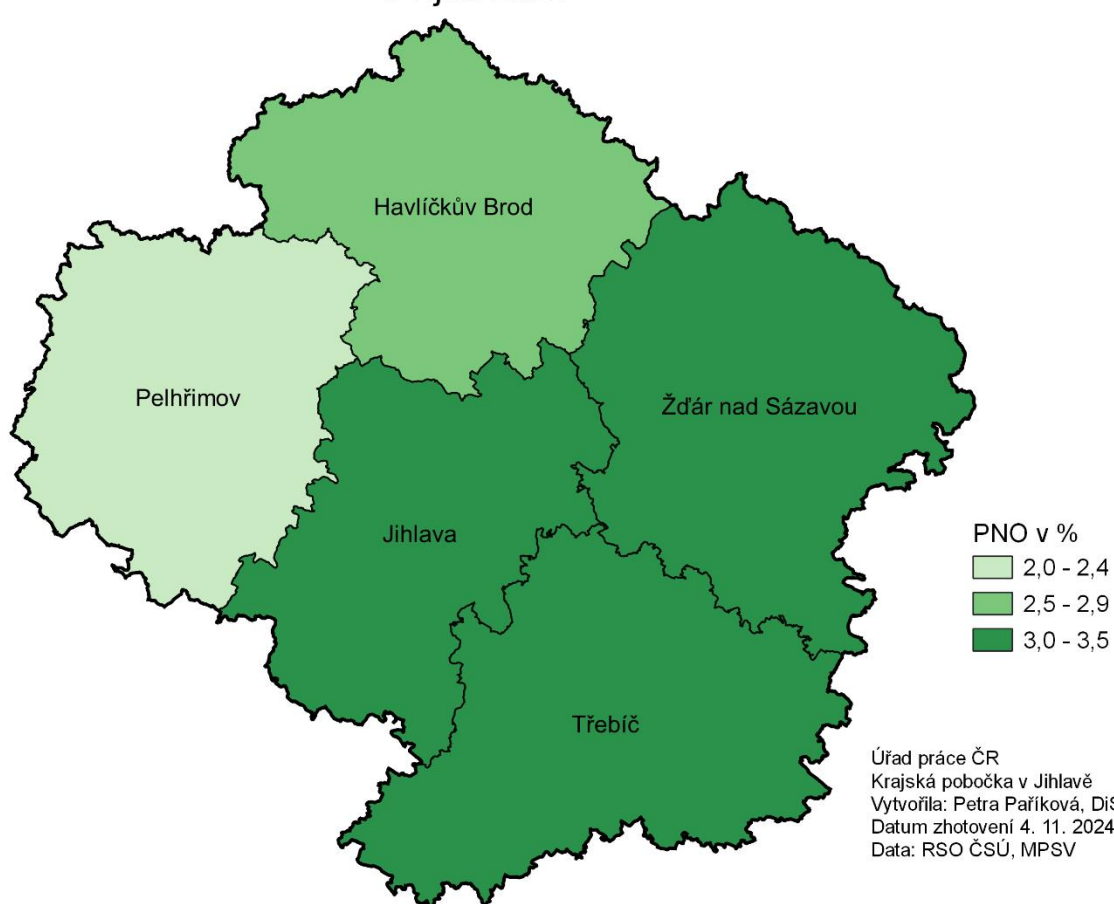
Tabulka 4 – Osoby podpořené v rámci APZ

ukazatel (celkový počet)	stav k		celkem od počátku roku do	
	31.10.	31.10.	31.10.	31.10.
	2023	2024	2023	2024
<b>osoby podpořené v rámci APZ</b>				
veřejně prospěšné práce (VPP)	217	4	261	6
veřejně prospěšné práce (VPP) - ESF		0		0
společensky účelná prac. místa (SÚPM)	88	0	133	0
společensky účelná prac. místa (SÚPM)-ESF		333		359
SÚPM - samostatně výděleč. činnost (SVČ)	32	19	22	12
SÚPM - samostatně výděleč. činnost (SVČ)-ESF		0		0
zřízení pracovního místa pro OZP (bez SVČ)	1	1	1	0
zřízení pracovního místa pro OZP – SVČ	2	1	0	0
vytvořená pracovní místa (NIP)	0	0	13	0
ostatní nástroje APZ (vč. ESF)	28	9	53	43
<b>rekvalifikace uchazečů a zájemců o zaměstnání</b>				
uchazeči a zájemci zařazení do rekvalifikací	44	0	266	0
uchazeči a zájemci zařazení do rekvalifikací - ESF		2		4
uchazeči a zájemci zařazení do rekvalifikací – NPO		20		62
uchazeči a zájemci, kteří zahájili zvolenou rekvalifikaci	192	33	846	107
uchazeči a zájemci, kteří zahájili zvolenou rekvalifikaci - ESF		409		1282
uchazeči a zájemci, kteří zahájili zvolenou rekvalifikaci - NPO		68		332
<b>Uchazeči a zájemci, kteří zahájili Digitální vzdělávání</b>	23	134	115	543
<b>osoby podpořené v rámci APZ celkem</b>	599	899	1 710	2707

### 3. Mapa

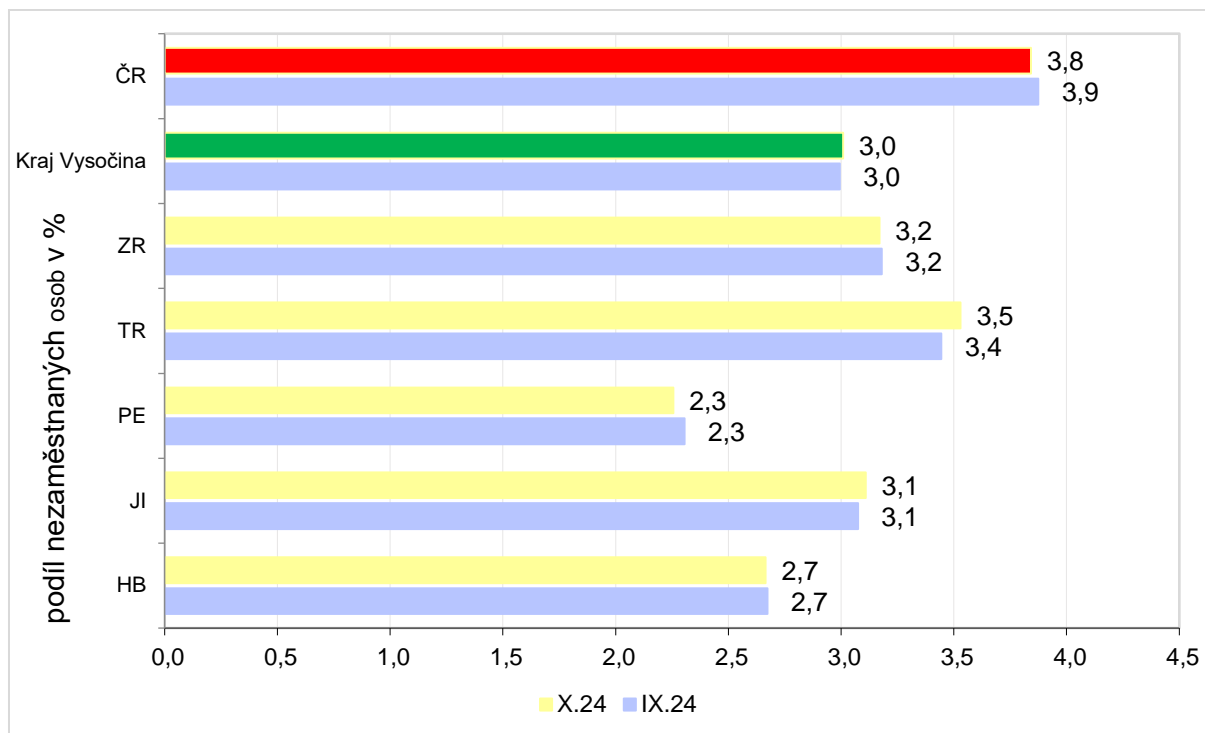
Obrázek 1 - PNO v Kraji Vysočina

#### Podíl nezaměstnaných osob v jednotlivých okresech Kraje Vysočina v říjnu 2024

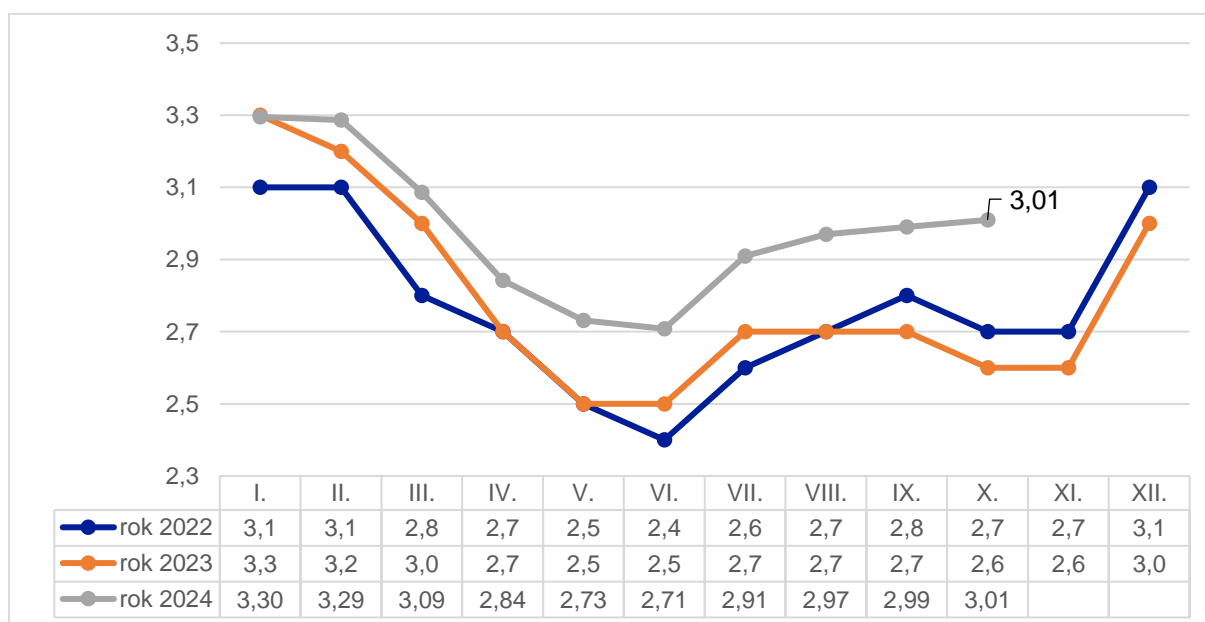


## 4. Grafy

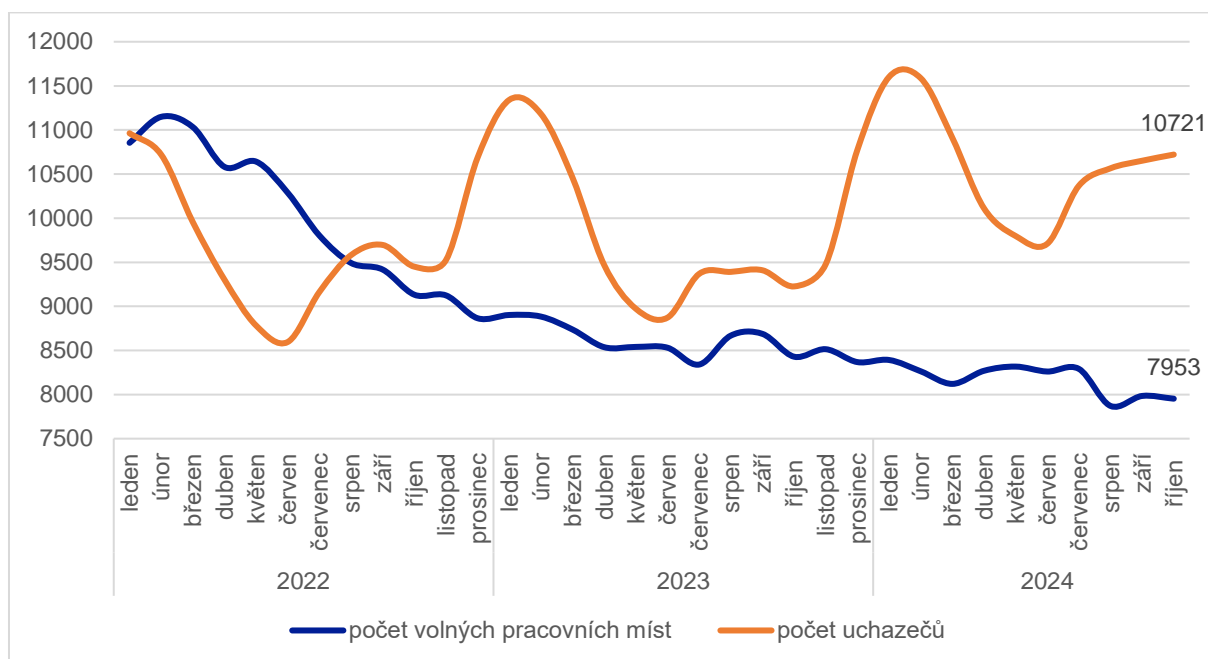
Graf 1 Podíl nezaměstnaných osob v okresech a v ČR k 31. 10 2024



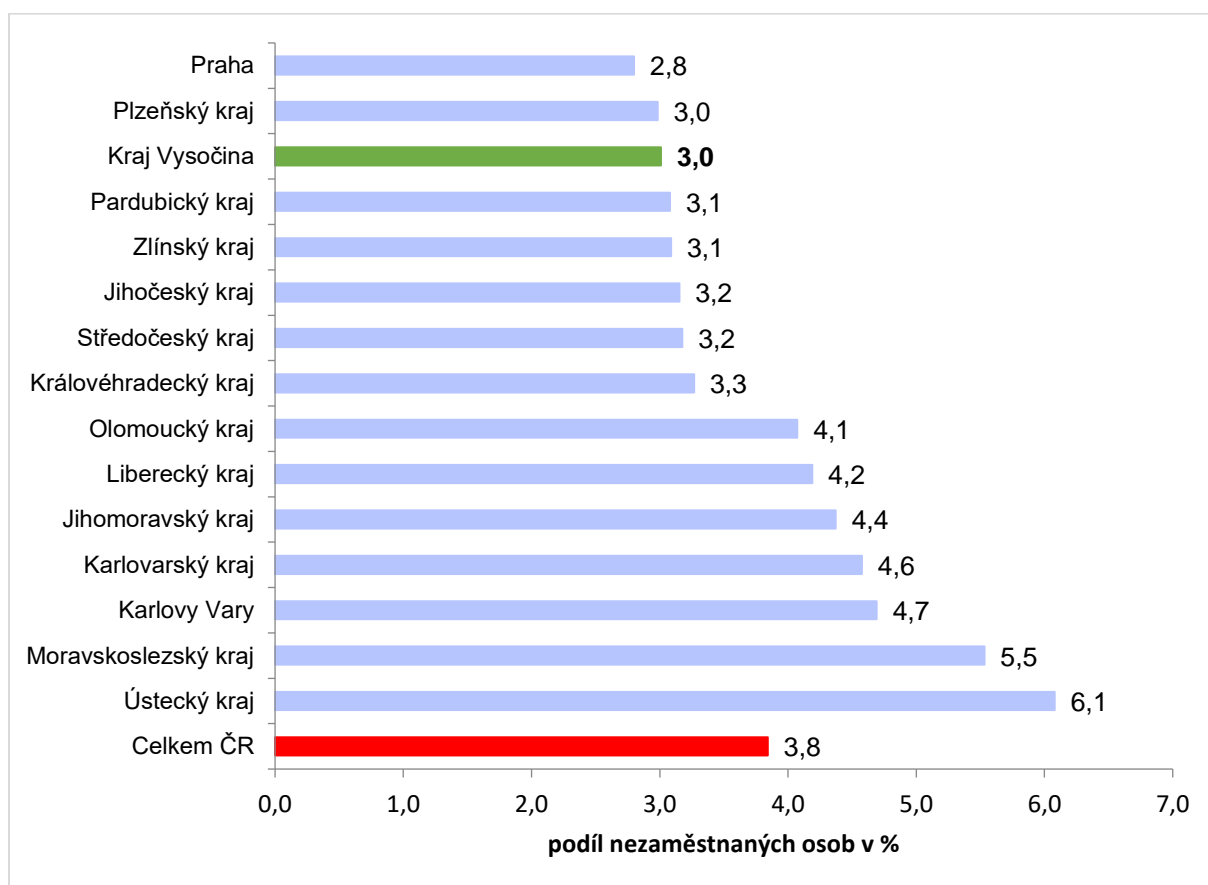
Graf 2 Vývoj podílu nezaměstnaných v Kraji Vysočina v letech 2022 - 2024 v %



Graf 3 - Vývoj počtu uchazečů a volných míst v Kraji Vysočina v letech 2022 – 2024



Graf 4 - Podíl nezaměstnaných osob v jednotlivých krajích ČR k 31. 10. 2024 v %







Tabulka seříděných okresů k 31. 10. 2024 (z celorepublikové statistiky)

	PNO v %		meziměs. přírůst./ úbytek nezam. v %		počet uchazečů na 1 VPM
Most	8,4	Jeseník	9,0	Karviná	10,5
Karviná	8,3	České Budějovice	2,7	Děčín	6,5
Bruntál	7,0	Jindřichův Hradec	2,3	Bruntál	6,2
Chomutov	6,9	Plzeň-město	1,8	Hodonín	5,7
Ústí nad Labem	6,2	Český Krumlov	1,8	Most	4,4
Louny	6,1	Třebíč	1,8	Jablonec nad Nisou	4,1
Ostrava-město	6,1	Beroun	1,4	Jeseník	4,0
Děčín	5,9	Jihlava	1,3	Sokolov	3,8
Sokolov	5,7	Česká Lípa	1,3	Ústí nad Labem	3,8
Hodonín	5,5	Bruntál	1,0	Opava	3,8
Teplice	5,3	Sokolov	1,0	Blansko	3,6
Znojmo	5,3	Opava	1,0	Louny	3,5
Jeseník	5,1	Břeclav	0,9	Česká Lípa	3,5
Brno-město	5,1	Rokycany	0,9	Litoměřice	3,2
Karlovy Vary	4,7	Trutnov	0,8	Strakonice	2,9
Přerov	4,7	Znojmo	0,7	Ostrava-město	2,9
Kolín	4,5	Liberec	0,7	Šumperk	2,8
Český Krumlov	4,4	Šumperk	0,6	Karlovy Vary	2,8
Šumperk	4,4	Plzeň-jih	0,6	Trutnov	2,4
Jablonec nad Nisou	4,3	Jablonec nad Nisou	0,5	Žďár nad Sázavou	2,4
Mělník	4,3	Písek	0,5	Kroměříž	2,3
Příbram	4,3	Havlíčkův Brod	0,4	Znojmo	2,3
Liberec	4,2	Hodonín	0,4	Břeclav	2,3
Kladno	4,2	Strakonice	0,3	Prostějov	2,3
Semily	4,2	Prachatice	0,3	Jindřichův Hradec	2,2
Nymburk	4,2	Benešov	0,3	Frýdek-Místek	2,2
Česká Lípa	4,0	Jičín	0,3	Vsetín	2,2
Trutnov	4,0	Příbram	0,2	Třebíč	2,1
Vsetín	4,0	Vsetín	0,2	Náchod	2,1
Náchod	4,0	Žďár nad Sázavou	0,2	Semily	2,0
Litoměřice	3,9	Cheb	0,1	Teplice	2,0
Nový Jičín	3,9	Brno-město	0,1	Brno-město	2,0
Kutná Hora	3,8	Ostrava-město	0,0	Chomutov	1,9
Olomouc	3,8	Chrudim	-0,1	Přerov	1,9
Frýdek-Místek	3,7	Tábor	-0,2	Uherské Hradiště	1,8
Blansko	3,7	Děčín	-0,3	Liberec	1,8
Opava	3,6	Ústí nad Labem	-0,4	Kladno	1,8
Rokycany	3,6	Karlovy Vary	-0,5	Kutná Hora	1,8
Břeclav	3,6	Louny	-0,6	Havlíčkův Brod	1,7
Tachov	3,6	Karviná	-0,7	Olomouc	1,7
Třebíč	3,5	Mělník	-0,9	Vyškov	1,5
Tábor	3,5	Přerov	-0,9	Nový Jičín	1,4
Svitavy	3,5	Plzeň-sever	-0,9	Tábor	1,2
Beroun	3,4	Uherské Hradiště	-1,0	České Budějovice	1,2
Cheb	3,4	Kutná Hora	-1,2	Příbram	1,2
Prostějov	3,3	Litoměřice	-1,3	Nymburk	1,1
Domažlice	3,3	Svitavy	-1,4	Klatovy	1,0
Vyškov	3,3	Prostějov	-1,4	Jihlava	1,0
Písek	3,2	Blansko	-1,4	Svitavy	1,0
Žďár nad Sázavou	3,2	Nový Jičín	-1,5	Rokycany	1,0
Strakonice	3,2	Nymburk	-1,5	Písek	1,0
Hradec Králové	3,2	Olomouc	-1,5	Chrudim	1,0
Brno-venkov	3,1	Teplice	-1,5	Brno-venkov	1,0
Rakovník	3,1	Kolín	-1,5	Plzeň-sever	0,9
Jihlava	3,1	Vyškov	-1,5	Jičín	0,9
Uherské Hradiště	3,1	Rychnov nad Kněžnou	-1,5	Hradec Králové	0,8
Pardubice	3,1	Brno-venkov	-1,5	Rakovník	0,8
Plzeň-sever	3,0	Kroměříž	-1,6	Cheb	0,8
Chrudim	3,0	Semily	-1,7	Ústí nad Orlicí	0,8
Kroměříž	2,9	území Hlavního města Prahy	-1,7	Zlín	0,8
Klatovy	2,9	Most	-1,8	Prachatice	0,8
Plzeň-město	2,9	Domažlice	-1,8	Kolín	0,8
České Budějovice	2,9	Klatovy	-1,9	Rychnov nad Kněžnou	0,7
Ústí nad Orlicí	2,8	Hradec Králové	-1,9	Pardubice	0,7
území Hlavního města Prahy	2,8	Pelhřimov	-1,9	Domažlice	0,7
Jindřichův Hradec	2,7	Mladá Boleslav	-2,0	Plzeň-město	0,6
Mladá Boleslav	2,7	Rakovník	-2,0	Beroun	0,6
Havlíčkův Brod	2,7	Kladno	-2,0	Benešov	0,6
Prachatice	2,6	Pardubice	-2,1	Mělník	0,5
Jičín	2,5	Chomutov	-2,2	Pelhřimov	0,5
Zlín	2,5	Tachov	-2,3	Tachov	0,5
Benešov	2,4	Frýdek-Místek	-2,4	Plzeň-jih	0,5
Pelhřimov	2,3	Náchod	-2,4	Český Krumlov	0,5
Rychnov nad Kněžnou	2,1	Zlín	-2,8	území Hlavního města Prahy	0,3
Plzeň-jih	2,1	Praha-západ	-3,4	Praha-západ	0,3
Praha-západ	1,6	Ústí nad Orlicí	-4,4	Praha-východ	0,3
Praha-východ	1,4	Praha-východ	-5,8	Mladá Boleslav	0,2
Celkem ČR	3,8	Celkem ČR	-0,7	Celkem ČR	1,1