



Úřad práce ČR

Krajská pobočka Úřadu práce ČR v Ústí nad Labem

Měsíční statistická zpráva

duben 2024

Zprávu předkládá:

Ing. Jiří Pánek

Vedoucí oddělení zaměstnanosti

<https://www.uradprace.cz/web/cz/statistiky-ulk>

Ústí nad Labem 2024



Informace o nezaměstnanosti v Ústeckém kraji k 30. 4. 2024

V dubnu klesl celkový počet uchazečů o zaměstnání v Ústeckém kraji na 33 061, počet hlášených volných pracovních míst se zvýšil na 11 005 a podíl nezaměstnaných osob klesl na 5,9 %.

K 30. 4. 2024 evidoval Úřad práce ČR, Krajská pobočka v Ústí n. L. **33 061 uchazečů o zaměstnání**. Jejich počet byl o 582 nižší než na konci předchozího měsíce, ve srovnání se stejným obdobím minulého roku byl vyšší o 2 559 osob. Z uvedeného počtu bylo **30 528 dosažitelných** uchazečů o zaměstnání ve věku 15-64 let. Bylo to o 552 méně než na konci předchozího měsíce. V meziročním srovnání byl jejich počet vyšší o 2 701 osob.

V průběhu měsíce bylo **nově zaevidováno 3 532 osob**. Ve srovnání s předchozím měsícem to bylo o 209 osob více a v porovnání se stejným obdobím minulého roku také více o 306 osob. Z evidence během měsíce **odešlo celkem 4 114 uchazečů** (ukončená evidence, vyřazení uchazeči). Bylo to o 592 osob více než v předchozím měsíci a o 166 osob méně než ve stejném měsíci minulého roku. Do zaměstnání z nich ve sledovaném měsíci nastoupilo 2 980 osob, tj. o 463 více než v předchozím měsíci a o 31 méně než ve stejném měsíci minulého roku, celkem 2 642 uchazečů o zaměstnání bylo umístěno prostřednictvím Úřadu práce ČR, tj. o 373 více než v předchozím měsíci a o 389 více než ve stejném období minulého roku, 1 134 uchazečů bylo vyřazeno bez umístění.

Meziměsíční nárůst počtu uchazečů o zaměstnání byl zaznamenán jen v jediném okrese Ústeckého kraje, a to v okrese Most (1,2 %). Meziměsíční pokles uchazečů se týkal okresů Louny (-1,9 %), Chomutov (-1,6 %), Teplice (-1,1 %) a Ústí nad Labem (-0,6 %). Naopak v okresech Děčín (-5,1 %) a Litoměřice (-4,2 %) byl v dubnu největší úbytek nezaměstnaných.

Ke konci měsíce bylo evidováno na Úřadu práce ČR, Krajské pobočce v Ústí n. L. **18 622 žen**. Jejich podíl na celkovém počtu uchazečů činil 56,3 %. V evidenci bylo **4 526 osob se zdravotním postižením**, což představovalo 13,7 % z celkového počtu nezaměstnaných.



K poslednímu dni tohoto měsíce bylo evidováno **1 741 absolventů škol všech stupňů vzdělání a mladistvých**, jejichž počet meziměsíčně klesnul o 77 osob a ve srovnání se stejným měsícem minulého roku byl vyšší o 219 osob. Na celkové nezaměstnanosti se absolventi a mladiství podíleli 5,3 %.

Podporu v nezaměstnanosti pobíralo **7 512 uchazečů** o zaměstnání, tj. 22,7 % všech uchazečů vedených v evidenci.

Podíl nezaměstnaných osob, tj. počet dosažitelných uchazečů o zaměstnání ve věku 15-64 let k obyvatelstvu téhož věku se k 30. 4. 2024 se snížil na **5,9 %** za Ústecký kraj. Podíl nezaměstnaných vyšší než republikový průměr (3,7 %) vykazaly všechny okresy Ústeckého kraje. Jak uvádí tabulka č. 3 nejvyšší podíl byl evidován v okrese Most (7,8 %) a nejnižší v okrese Litoměřice (3,9 %).

Podíl nezaměstnaných žen klesl na 6,8 % a podíl nezaměstnaných mužů se snížil na 5,0 %.

V Ústeckém kraji bylo k 30. 4. 2024 evidováno celkem **11 005 volných pracovních míst**. Jejich počet byl meziměsíčně o 11 vyšší a zároveň o 638 nižší než ve stejném měsíci minulého roku. Na jedno volné pracovní místo připadalo v průměru 3,0 uchazeče o zaměstnání, z toho nejvíce v okrese Děčín (5,2 UoZ) a nejméně v okresech Chomutov a Teplice (2,0 UoZ). Z celkového počtu volných míst bylo 714 vhodných pro osoby se zdravotním postižením (OZP), na jedno volné místo připadalo 6,5 OZP. Volných pracovních míst pro absolventy a mladistvé bylo registrováno 2 624, na jedno volné místo připadalo tak 0,7 uchazeče této kategorie.

V rámci **aktivní politiky zaměstnanosti** (APZ) a realizovaných projektů ESF bylo od začátku roku 2024 prostřednictvím příspěvků podpořeno **2 220 osob**, z nichž 1 020 bylo zařazeno do rekvalifikačních kurzů a 762 osob na digitální vzdělávání financované prostřednictvím národního plánu obnovy (NPO).

Nejčastěji podporovanými obory činností prostřednictvím nástroje SÚPM-SVČ byly ke konci sledovaného měsíce osobní služby (pedikúra a manikúra, kosmetika, masérské, rekondiční



a regenerační služby, holičství a kadeřnictví); stavebnictví a řemesla (přípravné a dokončovací stavební práce; vodoinstalatérství a topenářství; pokrývačství a tesařství; truhlářství a podlahářství; zednictví, zámečnictví a nástrojářství), výroba textilních výrobků a oděvů; montáž, opravy, revize a zkoušky elektrických zařízení; výroba, instalace, opravy elektrických, elektronických a telekomunikačních zařízení; montáž chladících a tepelných čerpadel; zprostředkování obchodu a služeb; služby v oblasti administrativní správy; poradenství v oblasti IT; technické, grafické a kresličské práce; výroba a opravy hudebních nástrojů; chov zvířat a jejich výcvik; makléřská činnosti; lektorství a mimoškolní vzdělávání a dále opravy silničních vozidel; poskytování služeb pro zemědělství, zahradnictví, rybníkářství a lesnictví.

Informace o vývoji nezaměstnanosti v ČR v elektronické formě jsou zveřejněny na internetové adrese <https://www.mpsv.cz/web/cz/mesicni>

1. Základní charakteristika vývoje nezaměstnanosti a volných pracovních míst v Ústeckém kraji

Tabulka č. 1 - Vývoj nezaměstnanosti

Ukazatel (celkový stav)		Stav k		
		30. 4. 2023	31. 3. 2024	30. 4. 2024
evidovaní uchazeči o zaměstnání		30 502	33 643	33 061
- z toho	ženy	17 284	18 818	18 622
	absolventi a mladiství	1 522	1 818	1 741
	uchazeči se zdravotním postižením	4 415	4 570	4 526
uchazeči s nárokem na PvN		6 906	8 072	7 512
podíl nezaměstnaných osob (v %)		5,5	6,0	5,9
volná pracovní místa		11 643	10 994	11 005
počet uchazečů na 1 volné pracovní místo		2,6	3,1	3,0



Tabulka č. 2 - Tok nezaměstnanosti

Ukazatel	Počet uchazečů ve sledovaném měsíci		
	duben 2023	březen 2024	duben 2024
nově evidovaní uchazeči o zaměstnání	3 226	3 323	3 532
uchazeči s ukončenou evidencí a vyřazení	4 280	3 522	4 114
- z toho umístění celkem	3 011	2 517	2 980
- z toho umístění úřadem práce	2 253	2 269	2 642

Tabulka č. 3 - Nezaměstnanost v okresech k 30. 4. 2024

Okres	Počet nezaměstnaných		Volná pracovní místa	Počet uchazečů na 1 VPM	Podíl nezaměstnaných osob (v %)
	celkem	z toho ženy			
Děčín	4 977	2 684	964	5,2	5,80
Chomutov	5 873	3 347	3 009	2,0	6,89
Litoměřice	3 182	1 799	991	3,2	3,90
Louny	3 671	2 043	1 023	3,6	5,98
Most	5 895	3 430	1 328	4,4	7,84
Teplice	4 519	2 645	2 244	2,0	5,14
Ústí nad Labem	4 944	2 674	1 446	3,4	5,92
Ústecký kraj	33 061	18 622	11 005	3,0	5,90
Česká republika	280 078	150 163	268 046	1,0	3,74

2. Vybrané nástroje aktivní politiky zaměstnanosti v Ústeckém kraji

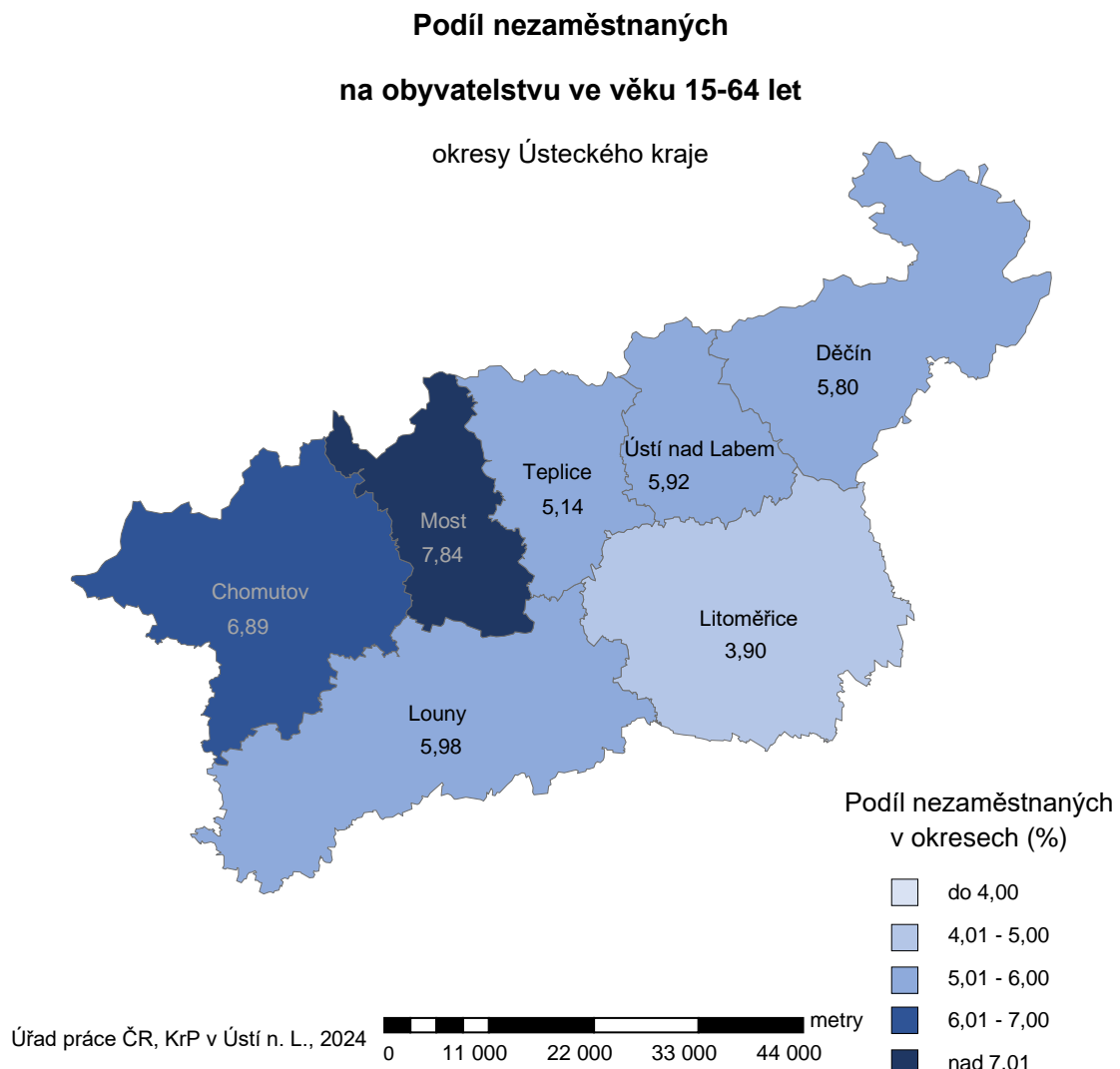
Tabulka č. 4 - Osoby podpořené v rámci APZ a rekvalifikace UoZ/ZoZ

ukazatel (celkový počet)	Stav k		Celkem od počátku roku do	
	30. 4. 2023	30. 4. 2024	30. 4. 2023	30. 4. 2024
osoby podpořené v rámci APZ				
veřejně prospěšné práce (VPP)	405	39	186	15
veřejně prospěšné práce (VPP) - ESF ¹⁾	424	0	253	0
společensky účelná prac. místa (SÚPM)	54	1	56	1
společensky účelná prac. místa (SÚPM) - ESF ¹⁾	268	417	87	380
SÚPM - samostatně výdělečná činnost (SVČ)	65	51	11	10
SÚPM - samostatně výdělečná činnost (SVČ) - ESF ¹⁾	0	0	0	0
zřízení prac. místa pro OZP (bez SVČ)	55	53	17	4
zřízení prac. místa pro OZP - SVČ	1	2	1	0
vytvořená pracovní místa (NIP)	114	0	63	0
ostatní nástroje APZ	113	53	61	23
rekvalifikace uchazečů a zájemců o zaměstnání				
uchazeči a zájemci zařazení do rekvalifikací	0	0	1	0
uchazeči a zájemci zařazení do rekvalifikací - ESF ¹⁾	0	0	0	0
uchazeči a zájemci zařazení do rekvalifikací - NPO ²⁾	0	0	0	0
uchazeči a zájemci, kteří zahájili zvolenou rekvalifikaci	8	12	10	29
uchazeči a zájemci, kteří zahájili zvolenou rekvalifikaci - ESF ¹⁾	173	124	608	476
uchazeči a zájemci, kteří zahájili zvolenou rekvalifikaci - NPO ²⁾	41	93	329	515
NPO - Digitální vzdělávání (dle § 106 ZoZ)				
uchazeči a zájemci, kteří zahájili digitální vzdělávání ²⁾	0	184	0	762
Osoby podpořené APZ celkem	1 721	1 029	1 683	2 220

¹⁾ financováno převážně z Evropského sociálního fondu

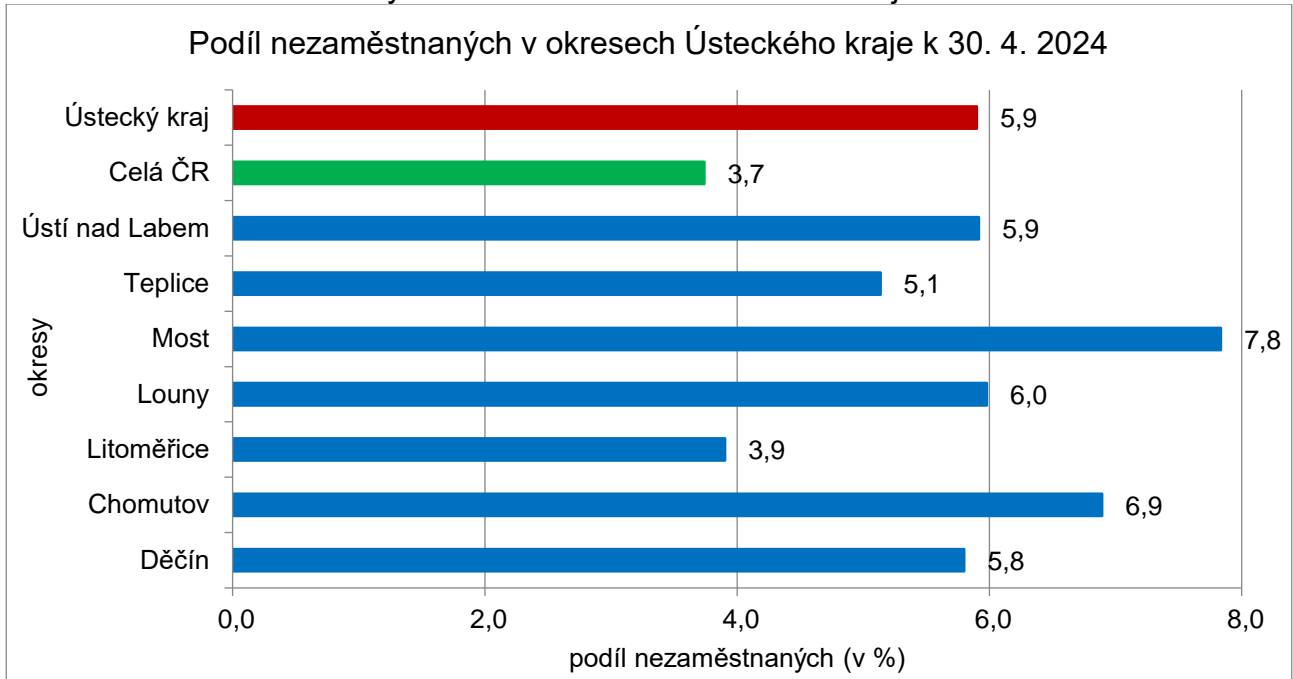
²⁾ financováno převážně z Národního plánu obnovy

3. MAPA - ArcView - Podíl nezaměstnaných v okresech kraje (mapa kraje)

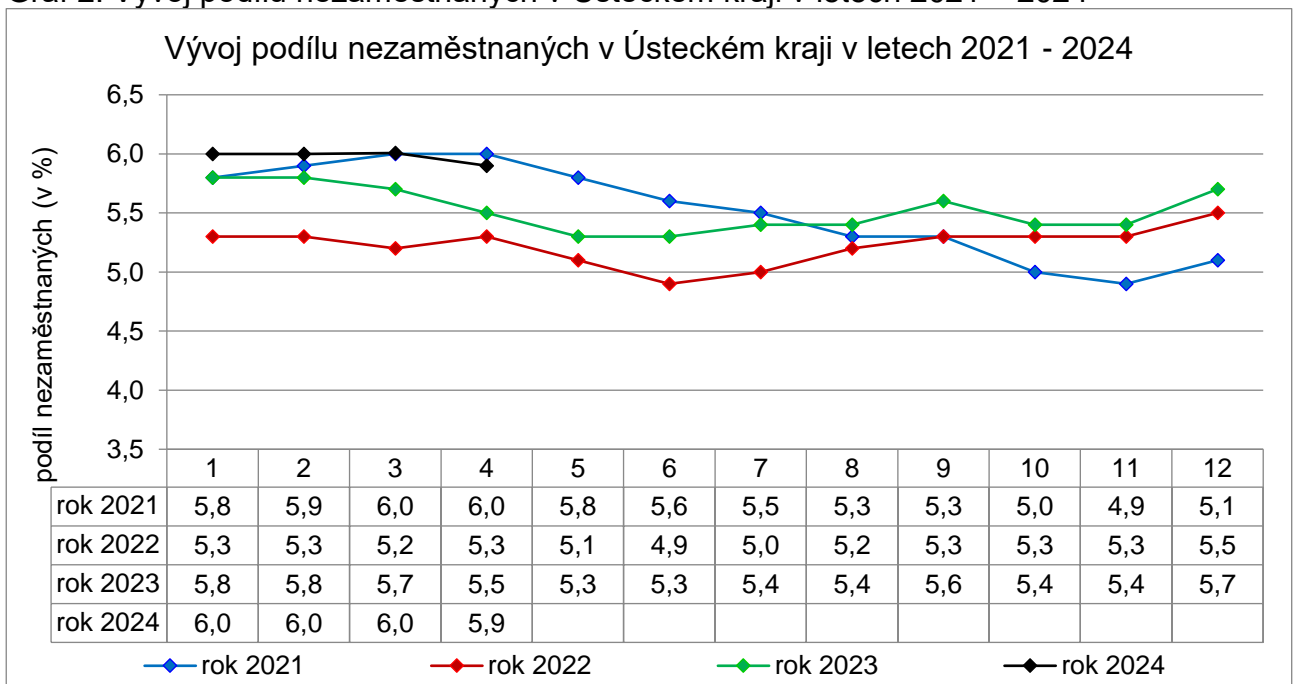


4. GRAFY

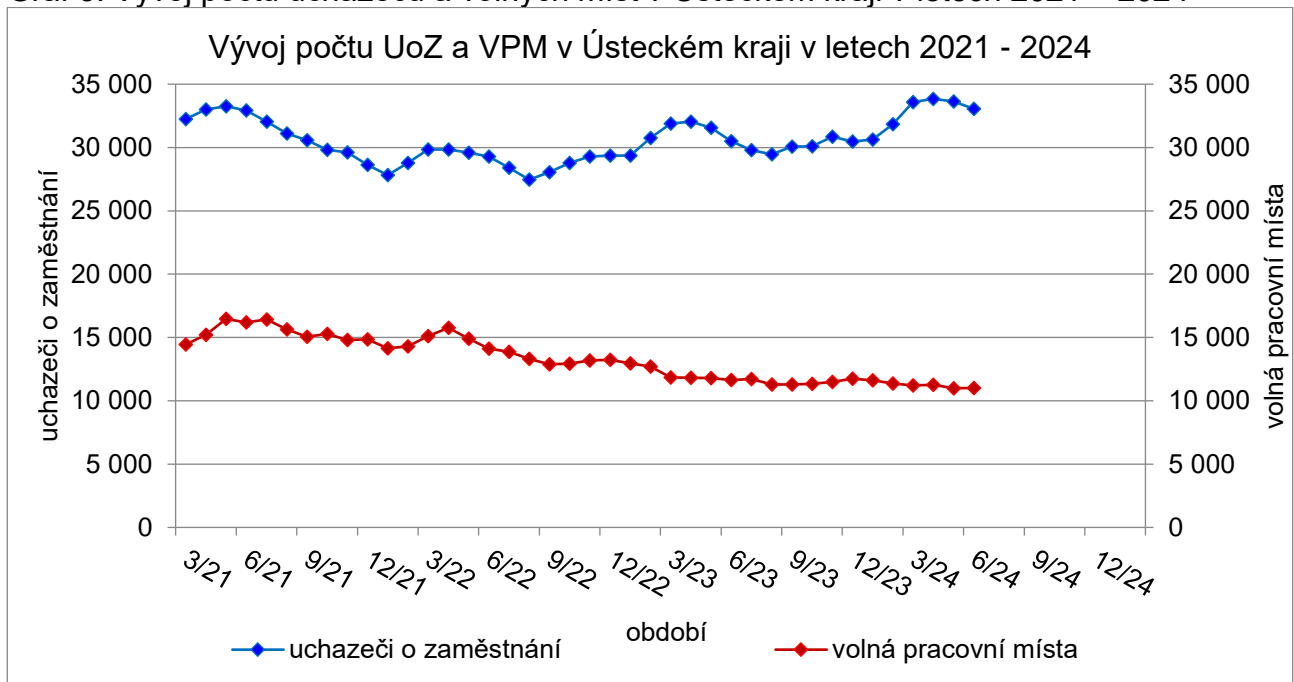
Graf 1: Podíl nezaměstnaných osob v okresech Ústeckého kraje a v ČR k 30. 4. 2024



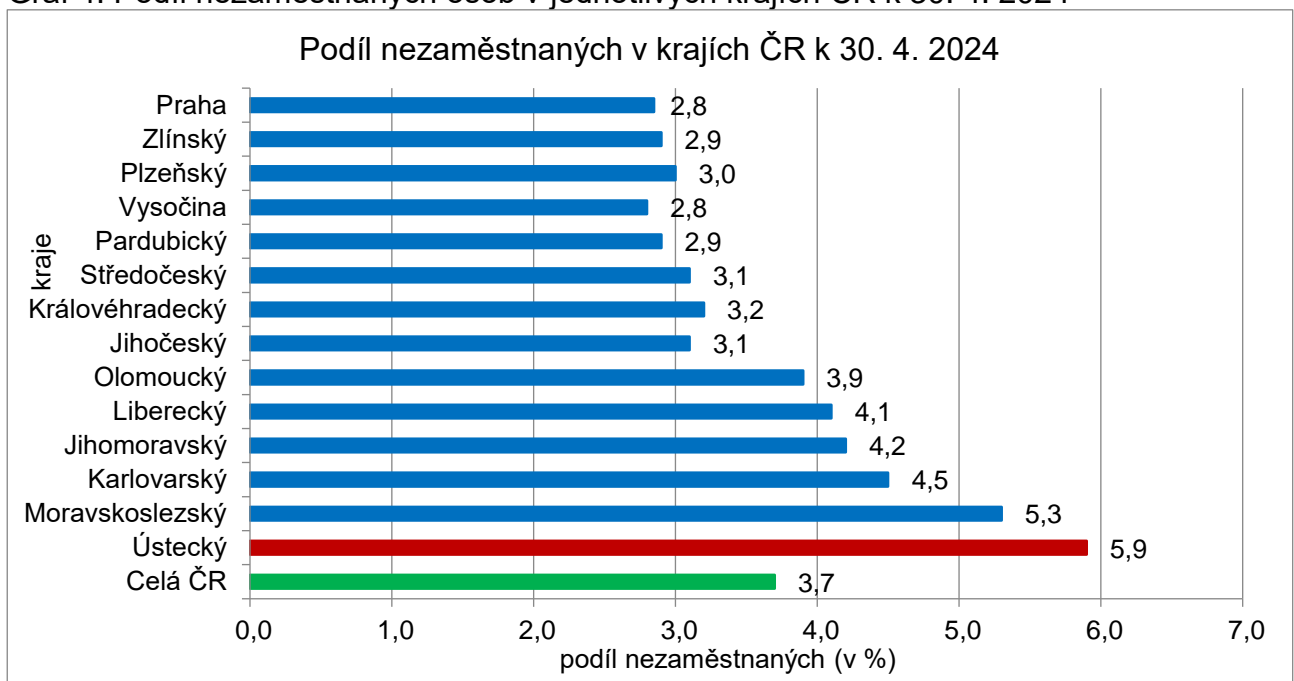
Graf 2: Vývoj podílu nezaměstnaných v Ústeckém kraji v letech 2021 – 2024



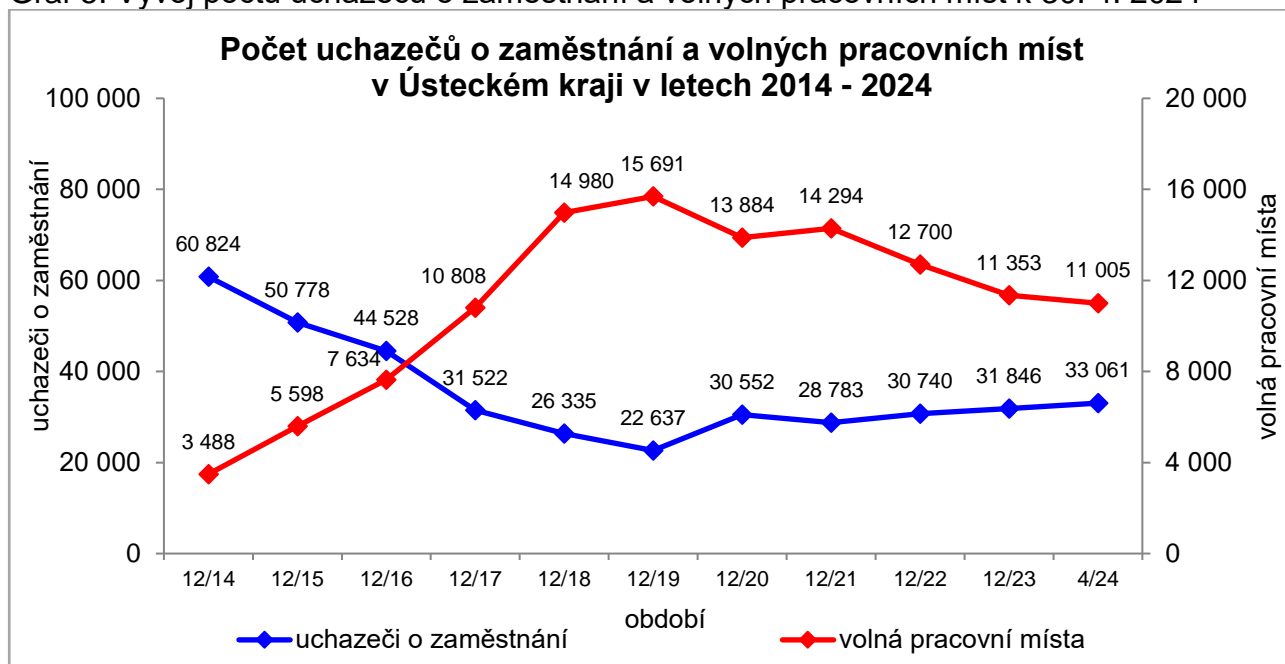
Graf 3: Vývoj počtu uchazečů a volných míst v Ústeckém kraji v letech 2021 – 2024



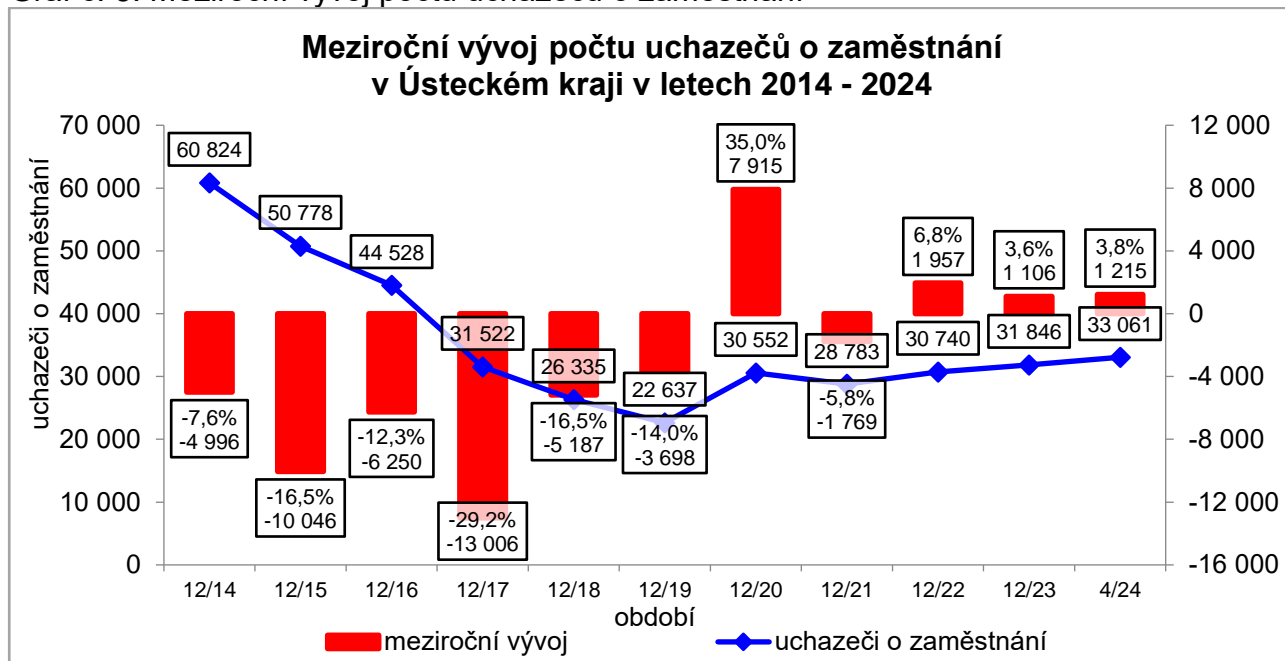
Graf 4: Podíl nezaměstnaných osob v jednotlivých krajích ČR k 30. 4. 2024



Graf 5: Vývoj počtu uchazečů o zaměstnání a volných pracovních míst k 30. 4. 2024



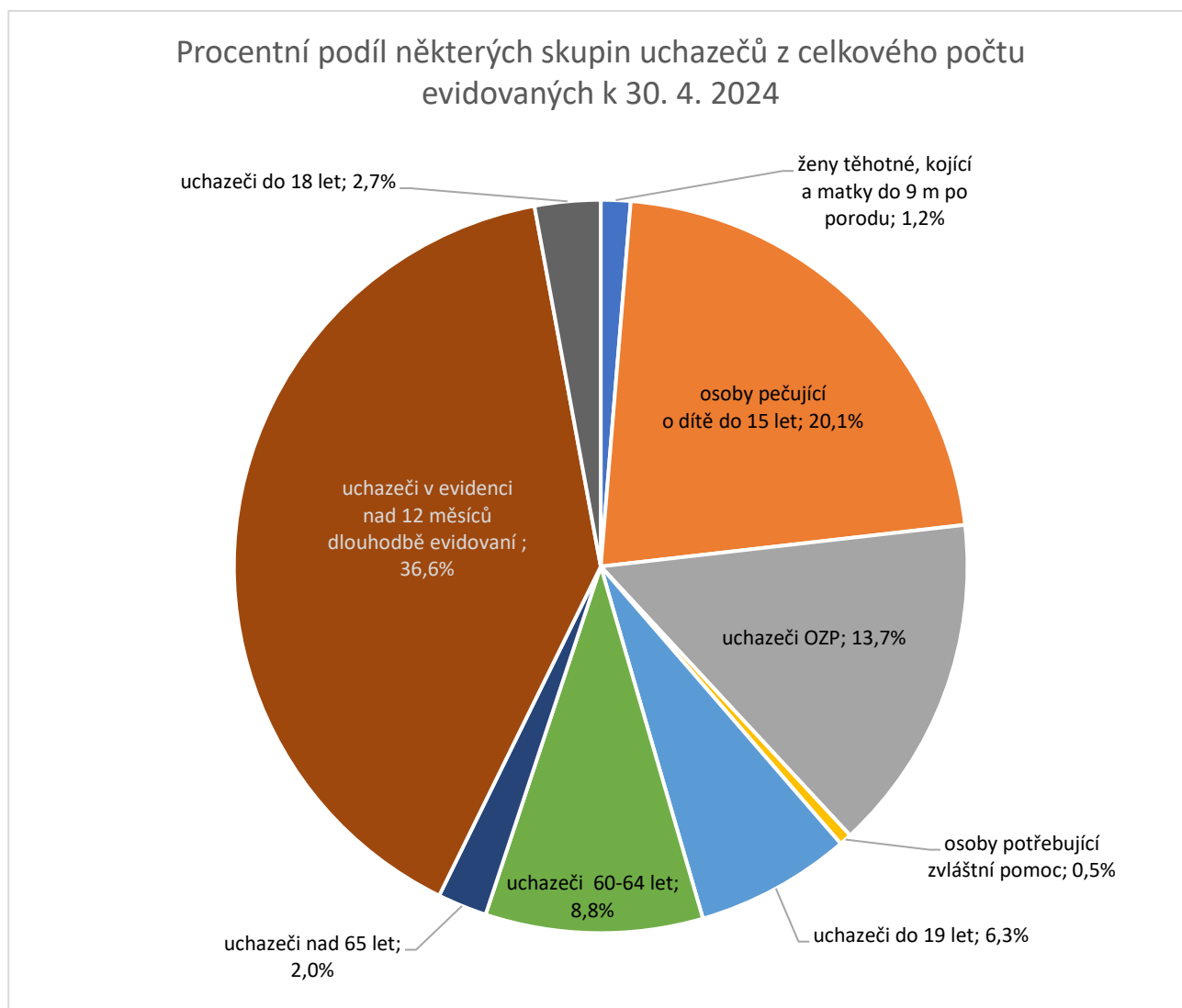
Graf č. 6: Meziroční vývoj počtu uchazečů o zaměstnání



Tabulka č. 5 - Některé skupiny uchazečů o zaměstnání k 30. 4. 2024

Okres	Ženy těhotné, kojící a matky do 9 m po porodu	Osoby pečující o dítě do 15 let	Uchazeči OZP	Osoby potřebující zvláštní pomoc	Uchazeči do 19 let	z toho uchazeči do 18 let	Uchazeči 60-64 let	Uchazeči nad 65 let	Uchazeči v evidenci nad 12 měsíců dlouhodobě evidovaní	Uchazeči v evidenci 12-24 měsíců dlouhodobě evidovaní	Uchazeči v evidenci nad 24 měsíců dlouhodobě evidovaní
Děčín	53	1 051	632	28	357	146	362	77	1 570	758	812
Chomutov	72	1 180	757	23	310	136	583	127	2 535	920	1 615
Litoměřice	25	523	539	38	127	36	266	45	904	461	443
Louny	51	962	644	16	222	93	352	59	1 488	640	848
Most	78	1 020	731	40	448	197	492	122	2 258	1 052	1 206
Teplice	50	809	634	18	308	125	397	89	1 375	734	641
Ústí nad Labem	52	1 085	589	6	323	142	462	126	1 982	873	1 109
Ústecký kraj	381	6 630	4 526	169	2 095	875	2 914	645	12 112	5 438	6 674

* celkem 33 061 evidovaných uchazečů o zaměstnání k 30. 4. 2024





5. Tabulka setříděných okresů k 30. 4. 2024 (z celorepublikové statistiky)

podíl nezaměstnaných (v %)		meziměsíční přírůstek/úbytek nezaměstnaných (v %)		počet uchazečů na 1 VPM	
Karviná	8,1	Most	1,2	Karviná	10,8
Most	7,8	Mladá Boleslav	0,7	Bruntál	6,8
Chomutov	6,9	Blansko	0,4	Hodonín	5,8
Bruntál	6,9	Plzeň-město	0,3	Děčín	5,2
Louny	6,0	Praha-východ	0,0	Most	4,4
Ústí nad Labem	5,9	Jablonec nad Nisou	-0,2	Blansko	4,4
Děčín	5,8	Vyškov	-0,2	Jeseník	4,2
Ostrava-město	5,7	území Hlavního města Prahy	-0,3	Jablonec nad Nisou	4,0
Sokolov	5,5	Brno-město	-0,5	Opava	3,8
Jeseník	5,4	Karviná	-0,5	Louny	3,6
Hodonín	5,3	Ústí nad Labem	-0,6	Sokolov	3,5
Znojmo	5,3	Prostějov	-0,6	Ústí nad Labem	3,4
Teplice	5,1	Ostrava-město	-0,8	Ostrava-město	3,3
Brno-město	5,0	Pardubice	-1,0	Litoměřice	3,2
Karlovy Vary	4,6	Kolín	-1,1	Strakonice	3,0
Mělník	4,4	Teplice	-1,1	Šumperk	2,9
Přerov	4,4	Liberec	-1,2	Zďár nad Sázavou	2,8
Jablonec nad Nisou	4,4	Česká Lípa	-1,3	Karlovy Vary	2,7
Český Krumlov	4,3	Ústí nad Orlicí	-1,3	Znojmo	2,5
Kladno	4,3	Opava	-1,6	Česká Lípa	2,5
Kolín	4,3	Chomutov	-1,6	Břeclav	2,5
Semily	4,3	Kladno	-1,7	Kroměříž	2,4
Příbram	4,2	Sokolov	-1,7	Frýdek-Místek	2,3
Šumperk	4,2	Karlovy Vary	-1,7	Trutnov	2,2
Nymburk	4,1	Louny	-1,9	Jindřichův Hradec	2,2
Náchod	4,0	Mělník	-2,1	Semily	2,2
Liberec	4,0	Trutnov	-2,1	Náchod	2,1
Litoměřice	3,9	Brno-venkov	-2,2	Třebíč	2,0
Trutnov	3,9	Cheb	-2,3	Teplice	2,0
Česká Lípa	3,8	Frýdek-Místek	-2,5	Brno-město	2,0
Vsetín	3,6	Hradec Králové	-2,6	Chomutov	2,0
Kutná Hora	3,6	Plzeň-sever	-2,7	Prostějov	1,9
Břeclav	3,6	České Budějovice	-2,7	Uherské Hradiště	1,8
Nový Jičín	3,6	Uherské Hradiště	-2,8	Kladno	1,7
Olomouc	3,5	Přerov	-3,0	Olomouc	1,7
Frýdek-Místek	3,5	Beroun	-3,2	Nový Jičín	1,7
Cheb	3,5	Rychnov nad Kněžnou	-3,3	Liberec	1,7
Blansko	3,5	Praha-západ	-3,5	Přerov	1,7
Tachov	3,4	Pelhřimov	-3,6	Kutná Hora	1,6
Beroun	3,4	Zlín	-3,7	Havlíčkův Brod	1,6
Rokycany	3,4	Náchod	-3,7	Vsetín	1,6
Opava	3,4	Vsetín	-3,7	Vyškov	1,2
Třebíč	3,3	Jičín	-3,9	Příbram	1,2
Tábor	3,3	Litoměřice	-4,2	České Budějovice	1,1
Svitavy	3,3	Nový Jičín	-4,2	Svitavy	1,0
Strakonice	3,3	Benešov	-4,2	Klatovy	1,0
Hradec Králové	3,1	Nymburk	-4,2	Nymburk	1,0
Rakovník	3,1	Rokycany	-4,3	Tábor	0,9
Zďár nad Sázavou	3,1	Kroměříž	-4,5	Chrudim	0,9
Plzeň-město	3,0	Olomouc	-4,6	Rokycany	0,9
Domažlice	3,0	Příbram	-4,6	Rakovník	0,9
Prostějov	3,0	Tachov	-4,7	Brno-venkov	0,9
Kroměříž	3,0	Plzeň-jih	-4,7	Hradec Králové	0,9
Uherské Hradiště	3,0	Kutná Hora	-4,7	Písek	0,8
Plzeň-sever	3,0	Domažlice	-5,0	Jičín	0,8
Pardubice	3,0	Šumperk	-5,0	Plzeň-sever	0,8
Brno-venkov	2,9	Děčín	-5,1	Zlín	0,8
Písek	2,9	Havlíčkův Brod	-5,4	Kolín	0,8
Klatovy	2,9	Písek	-5,4	Ústí nad Orlicí	0,8
Vyškov	2,9	Rakovník	-5,5	Jihlava	0,8
Jihlava	2,9	Tábor	-5,6	Cheb	0,7
území Hlavního města Prahy	2,8	Hodonín	-5,8	Prachatice	0,7
Chrudim	2,8	Jihlava	-6,1	Rychnov nad Kněžnou	0,7
Ústí nad Orlicí	2,8	Bruntál	-6,4	Pardubice	0,6
České Budějovice	2,7	Semily	-7,7	Plzeň-město	0,6
Jindřichův Hradec	2,7	Český Krumlov	-8,0	Domažlice	0,6
Mladá Boleslav	2,7	Zďár nad Sázavou	-8,2	Mělník	0,6
Prachatice	2,6	Břeclav	-8,8	Český Krumlov	0,5
Havlíčkův Brod	2,6	Strakonice	-9,2	Benešov	0,5
Zlín	2,4	Svitavy	-9,5	Pelhřimov	0,5
Jičín	2,2	Prachatice	-9,8	Beroun	0,5
Plzeň-jih	2,1	Znojmo	-10,0	Plzeň-jih	0,5
Rychnov nad Kněžnou	2,1	Třebíč	-10,1	Tachov	0,4
Pelhřimov	2,0	Klatovy	-10,7	území Hlavního města Prahy	0,3
Benešov	2,0	Jeseník	-11,8	Praha-západ	0,3
Praha-západ	1,6	Chrudim	-14,3	Praha-východ	0,3
Praha-východ	1,5	Jindřichův Hradec	-14,4	Mladá Boleslav	0,2
Celkem ČR	3,7	Celkem ČR	-3,0	Celkem ČR	1,0