



Úřad práce ČR

Krajská pobočka Úřadu práce ČR v Ústí nad Labem

Měsíční statistická zpráva

červenec 2024

Zprávu předkládá:

Ing. Jiří Pánek

Vedoucí oddělení zaměstnanosti

<https://www.uradprace.cz/web/cz/statistiky-ulk>

Ústí nad Labem 2024



Informace o nezaměstnanosti v Ústeckém kraji k 31. 7. 2024

V červenci stoupl celkový počet uchazečů o zaměstnání v Ústeckém kraji na 33 418, počet hlášených volných pracovních míst se snížil na 11 087 a podíl nezaměstnaných osob se zvýšil na 6,0 %.

K 31. 7. 2024 evidoval Úřad práce ČR, Krajská pobočka v Ústí n. L. **33 418 uchazečů o zaměstnání**. Jejich počet byl o 548 vyšší než na konci předchozího měsíce, ve srovnání se stejným obdobím minulého roku byl vyšší o 3 361 osob. Z uvedeného počtu bylo **31 021 dosažitelných** uchazečů o zaměstnání ve věku 15-64 let. Bylo to o 596 více než na konci předchozího měsíce. V meziročním srovnání byl jejich počet vyšší o 3 521 osob.

V průběhu měsíce bylo **nově zaevidováno 3 755 osob**. Ve srovnání s předchozím měsícem to bylo o 456 osob více a v porovnání se stejným obdobím minulého roku o 325 osob více. Z evidence během měsíce **odešlo celkem 3 207 uchazečů** (ukončená evidence, vyřazení uchazeči). Bylo to o 161 osob méně než v předchozím měsíci a o 371 osob více než ve stejném měsíci minulého roku. Do zaměstnání z nich ve sledovaném měsíci nastoupilo 2 194 osob, tj. o 224 méně než v předchozím měsíci a o 606 více než ve stejném měsíci minulého roku, celkem 2 047 uchazečů o zaměstnání bylo umístěno prostřednictvím Úřadu práce ČR, tj. o 204 méně než v předchozím měsíci a o 716 více než ve stejném období minulého roku, 1 013 uchazečů bylo vyřazeno bez umístění.

Meziměsíční nárůst počtu uchazečů o zaměstnání byl zaznamenán ve všech okresech Ústeckého kraje. Okres Děčín vykazoval v tomto měsíci největší nárůst ze všech okresů, a to s 3,5 %. Meziměsíční mírný nárůst uchazečů se týkal i okresů Chomutov (1,7 %), Most (1,4 %), Louny (1,4 %), Litoměřice (1,4 %), Ústí nad Labem (1,3 %) a Teplice (0,7 %).

Ke konci měsíce bylo evidováno na Úřadu práce ČR, Krajské pobočce v Ústí n. L. **18 934 žen**. Jejich podíl na celkovém počtu uchazečů činil 56,7 %. V evidenci bylo **4 561 osob se zdravotním postižením**, což představovalo 13,6 % z celkového počtu nezaměstnaných. K poslednímu dni tohoto měsíce bylo evidováno **1 386 absolventů škol všech stupňů vzdělání a mladistvých**, jejichž počet meziměsíčně klesnul o 30 osob a ve srovnání se



stejným měsícem minulého roku byl vyšší o 184 osob. Na celkové nezaměstnanosti se absolventi a mladiství podíleli 4,1 %.

Podporu v nezaměstnanosti pobíralo **7 855 uchazečů** o zaměstnání, tj. 23,5 % všech uchazečů vedených v evidenci.

Podíl nezaměstnaných osob, tj. počet dosažitelných uchazečů o zaměstnání ve věku 15-64 let k obyvatelstvu téhož věku k 31. 7. 2024 dosáhl **6,0 %** za Ústecký kraj. Podíl nezaměstnaných vyšší než republikový průměr (3,8 %) vykázaly všechny okresy Ústeckého kraje. Jak uvádí tabulka č. 3 nejvyšší podíl byl evidován v okrese Most (8,6 %) a nejnižší v okrese Litoměřice (3,8 %). Podíl nezaměstnaných žen zůstává na 6,9 % a podíl nezaměstnaných mužů na 5,1 %.

V Ústeckém kraji bylo k 31. 7. 2024 evidováno celkem **11 087 volných pracovních míst**. Jejich počet byl meziměsíčně o 235 nižší a zároveň o 203 nižší než ve stejném měsíci minulého roku. Na jedno volné pracovní místo připadalo v průměru 3,0 uchazeče o zaměstnání, z toho nejvíce v okrese Děčín (5,9 UoZ) a nejméně v okrese Teplice (1,9 UoZ). Z celkového počtu volných míst bylo 672 vhodných pro osoby se zdravotním postižením (OZP), na jedno volné místo připadalo 6,8 OZP. Volných pracovních míst pro absolventy a mladistvé bylo registrováno 2 542, na jedno volné místo připadalo tak 0,5 uchazeče této kategorie.

V rámci **aktivní politiky zaměstnanosti** (APZ) a realizovaných projektů ESF bylo od začátku roku 2024 prostřednictvím příspěvků podpořeno **4 491 osob**, z nichž 1 843 bylo zařazeno do rekvalifikačních kurzů a 1 556 osob na digitální vzdělávání financované prostřednictvím národního plánu obnovy (NPO).

Nejčastěji podporovanými obory činností prostřednictvím nástroje SÚPM-SVČ byly ke konci sledovaného měsíce osobní služby (pedikúra a manikúra, kosmetika, masérské, rekondiční a regenerační služby, holičství a kadeřnictví); stavebnictví a řemesla (přípravné a dokončovací stavební práce; vodoinstalatérství a topenářství; pokrývačství a tesařství; truhlářství a podlahářství; zednictví, zámečnictví a nástrojářství); kominictví, zpracování



dřeva, výroba dřevěných, korkových, proutěných a slaměných výrobků; výroba kovových konstrukcí a kovodělných výrobků; výroba textilních výrobků a oděvů; montáž, opravy, revize a zkoušky elektrických zařízení; výroba, instalace, opravy elektrických, elektronických a telekomunikačních zařízení; montáž chladících a tepelných čerpadel; zprostředkování obchodu a služeb; služby v oblasti administrativní správy; poradenství v oblasti IT; poskytování software poradenství v oblasti informačních technologií; technické, grafické a kresličské práce; výroba a opravy hudebních nástrojů; chov zvířat a jejich výcvik; návrhářská, designérská, aranžérská činnost a modeling; makléřská činnosti; lektorství a mimoškolní vzdělávání a dále opravy silničních vozidel; poskytování služeb pro zemědělství, zahradnictví, rybníkářství a lesnictví.

Informace o vývoji nezaměstnanosti v ČR v elektronické formě jsou zveřejněny na internetové adrese <https://www.mpsv.cz/web/cz/mesicni>

1. Základní charakteristika vývoje nezaměstnanosti a volných pracovních míst v Ústeckém kraji

Tabulka č. 1 - Vývoj nezaměstnanosti

Ukazatel (celkový stav)		Stav k		
		31. 7. 2023	30. 6. 2024	31. 7. 2024
evidovaní uchazeči o zaměstnání		30 057	32 870	33 418
- z toho	ženy	17 466	18 538	18 934
	absolventi a mladiství	1 202	1 416	1 386
	uchazeči se zdravotním postižením	4 371	4 512	4 561
uchazeči s nárokem na PvN		6 800	7 434	7 855
podíl nezaměstnaných osob (v %)		5,4	5,9	6,0
volná pracovní místa		11 290	11 322	11 087
počet uchazečů na 1 volné pracovní místo		2,7	2,9	3,0



Tabulka č. 2 - Tok nezaměstnanosti

Ukazatel	Počet uchazečů ve sledovaném měsíci		
	červenec 2023	červen 2024	červenec 2024
nově evidovaní uchazeči o zaměstnání	3 430	3 299	3 755
uchazeči s ukončenou evidencí a vyřazení	2 836	3 368	3 207
- z toho umístění celkem	1 588	2 418	2 194
- z toho umístění úřadem práce	1 331	2 251	2 047

Tabulka č. 3 - Nezaměstnanost v okresech k 31. 7. 2024

Okres	Počet nezaměstnaných		Volná pracovní místa	Počet uchazečů na 1 VPM	Podíl nezaměstnaných osob (v %)
	celkem	z toho ženy			
Děčín	4 931	2 694	841	5,9	5,8
Chomutov	6 004	3 468	3 020	2,0	7,1
Litoměřice	3 070	1 810	924	3,3	3,8
Louny	3 575	2 018	1 111	3,2	5,8
Most	6 372	3 636	1 448	4,4	8,6
Teplice	4 453	2 596	2 330	1,9	5,1
Ústí nad Labem	5 013	2 712	1 413	3,5	6,0
Ústecký kraj	33 418	18 934	11 087	3,0	6,0
Česká republika	283 011	156 426	262 026	1,1	3,8



2. Vybrané nástroje aktivní politiky zaměstnanosti v Ústeckém kraji

Tabulka č. 4 - Osoby podpořené v rámci APZ a rekvalifikace UoZ/ZoZ

ukazatel (celkový počet)	Stav k		Celkem od počátku roku do	
	31. 7. 2023	31. 7. 2024	31. 7. 2023	31. 7. 2024
osoby podpořené v rámci APZ				
veřejně prospěšné práce (VPP)	517	81	469	73
veřejně prospěšné práce (VPP) - ESF ¹⁾	518	0	387	0
společensky účelná prac. místa (SÚPM)	104	5	167	6
společensky účelná prac. místa (SÚPM) - ESF ¹⁾	117	800	136	837
SÚPM - samostatně výdělečná činnost (SVČ)	54	53	23	27
SÚPM - samostatně výdělečná činnost (SVČ) - ESF ¹⁾	0	0	0	0
zřízení prac. místa pro OZP (bez SVČ)	67	51	32	7
zřízení prac. místa pro OZP - SVČ	1	2	1	0
vytvořená pracovní místa (NIP)	0	0	67	0
ostatní nástroje APZ	89	84	92	142
rekvalifikace uchazečů a zájemců o zaměstnání				
uchazeči a zájemci zařazení do rekvalifikací	0	0	3	0
uchazeči a zájemci zařazení do rekvalifikací - ESF ¹⁾	0	0	0	1
uchazeči a zájemci zařazení do rekvalifikací - NPO ²⁾	0	0	0	12
uchazeči a zájemci, kteří zahájili zvolenou rekvalifikaci	49	33	69	142
uchazeči a zájemci, kteří zahájili zvolenou rekvalifikaci - ESF ¹⁾	0	125	909	952
uchazeči a zájemci, kteří zahájili zvolenou rekvalifikaci - NPO ²⁾	25	84	586	736
NPO - Digitální vzdělávání (dle § 106 ZoZ)				
uchazeči a zájemci, kteří zahájili digitální vzdělávání ²⁾	6	28	17	1 556
Osoby podpořené APZ celkem	1 547	1 346	2 958	4 491

¹⁾ financováno převážně z Evropského sociálního fondu

²⁾ financováno převážně z Národního plánu obnovy



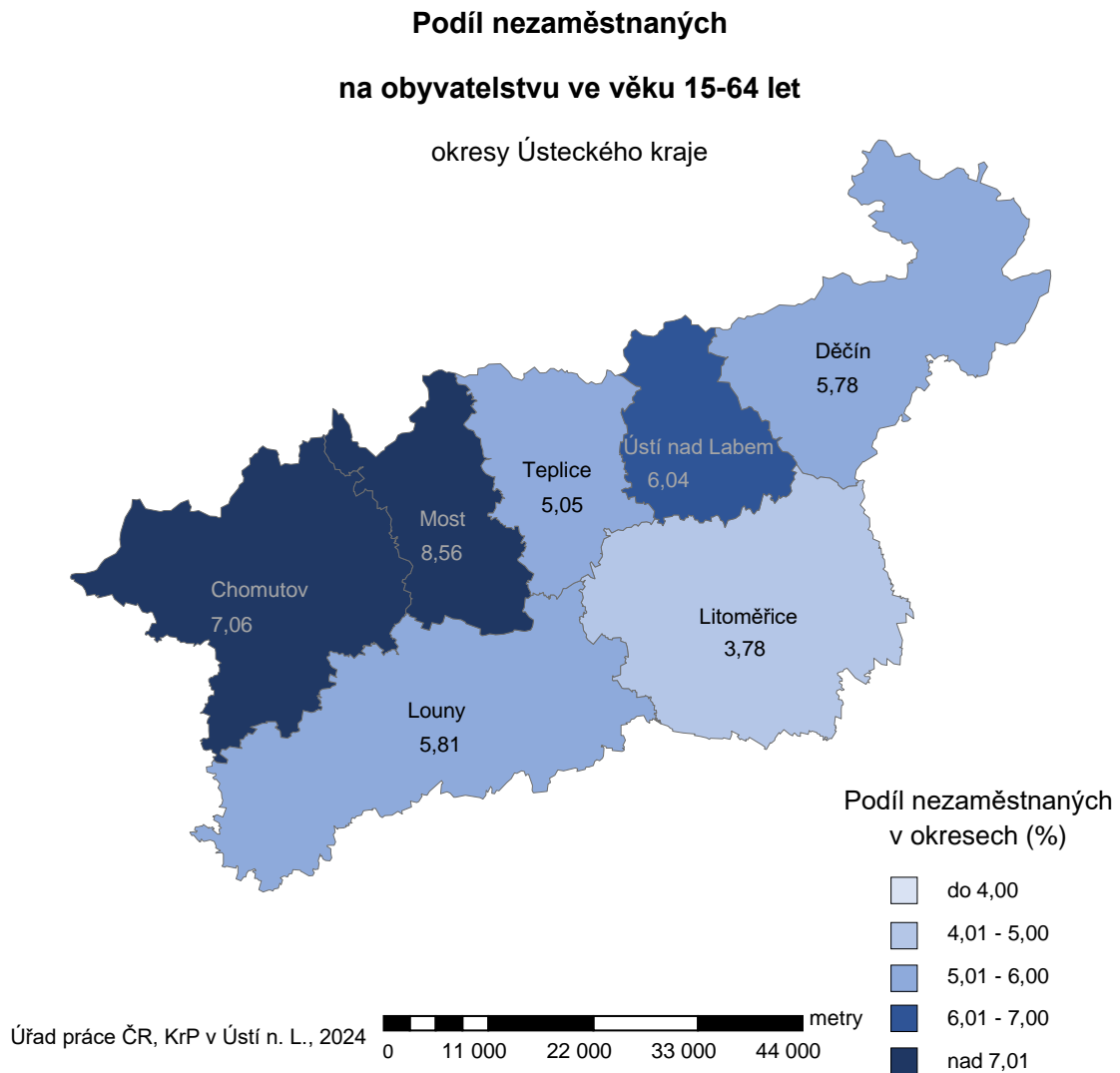
Tabulka č. 5 – Zařazení uchazečů a zájemců do rekvalifikací

ukazatel (celkový počet)	Stav k							Celkem od počátku roku do						
	31. 01. 2024	29. 02. 2024	31. 03. 2024	30. 04. 2024	31. 05. 2024	30. 06. 2024	31. 07. 2024	31. 01. 2024	29. 02. 2024	31. 03. 2024	30. 04. 2024	31. 05. 2024	30. 06. 2024	31. 07. 2024
rekvalifikace uchazečů a zájemců o zaměstnání														
uchazeči a zájemci zařazení do rekvalifikací	1	0	0	0	0	0	0	0	0	0	0	0	0	0
uchazeči a zájemci zařazení do rekvalifikací - ESF ¹	0	0	0	0	1	1	0	0	0	0	0	1	1	1
uchazeči a zájemci zařazení do rekvalifikací - NPO ²	0	0	0	0	0	0	0	0	0	0	0	0	0	12
uchazeči a zájemci, kteří zahájili zvolenou rekvalifikaci	0	5	10	12	14	15	33	0	6	18	29	56	84	142
uchazeči a zájemci, kteří zahájili zvolenou rekvalifikaci - ESF ¹	79	167	158	124	169	122	125	87	236	373	476	664	805	952
uchazeči a zájemci, kteří zahájili zvolenou rekvalifikaci - NPO ²	48	58	106	93	104	74	84	57	153	382	515	600	678	736
NPO - Digitální vzdělávání (dle § 106 ZoZ)														
uchazeči a zájemci, kteří zahájili digitální vzdělávání ²	38	87	129	184	324	102	28	62	147	348	762	1 239	1459	1 556

1) financováno převážně z Evropského sociálního fondu

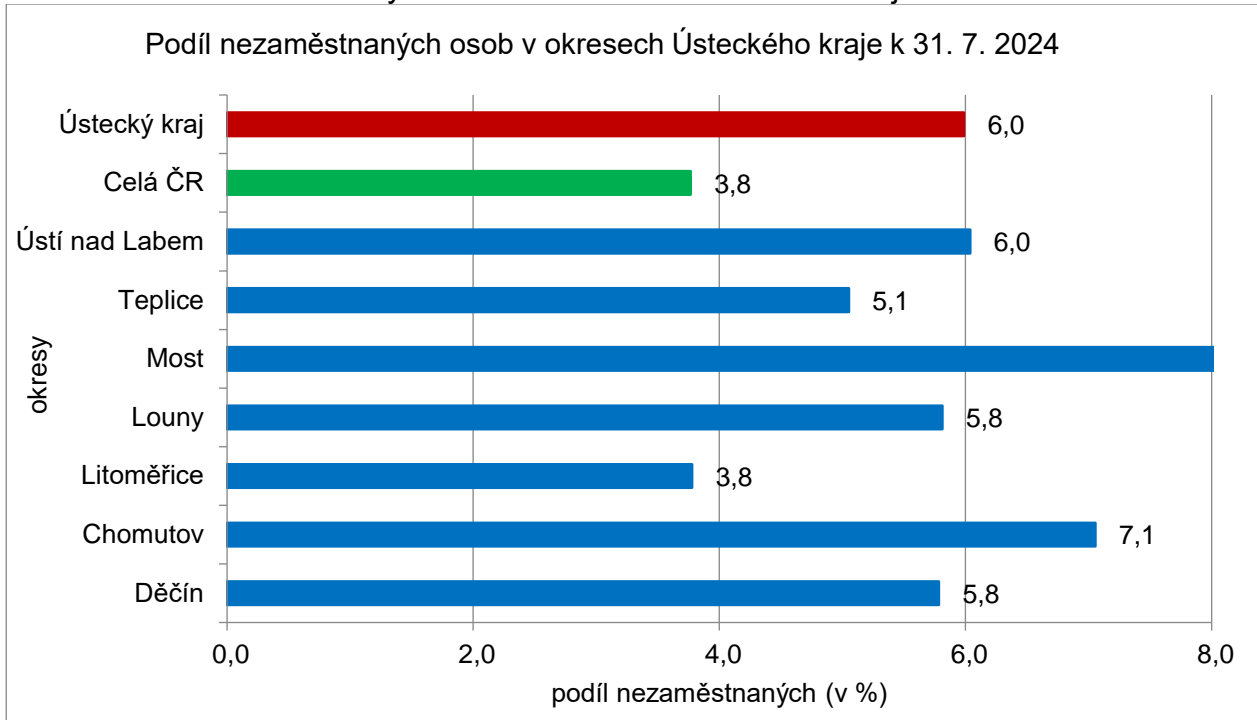
2) financováno převážně z Národního plánu obnovy

3. **MAPA** – ArcView - Podíl nezaměstnaných v okresech kraje (mapa kraje) k 31. 7. 2024

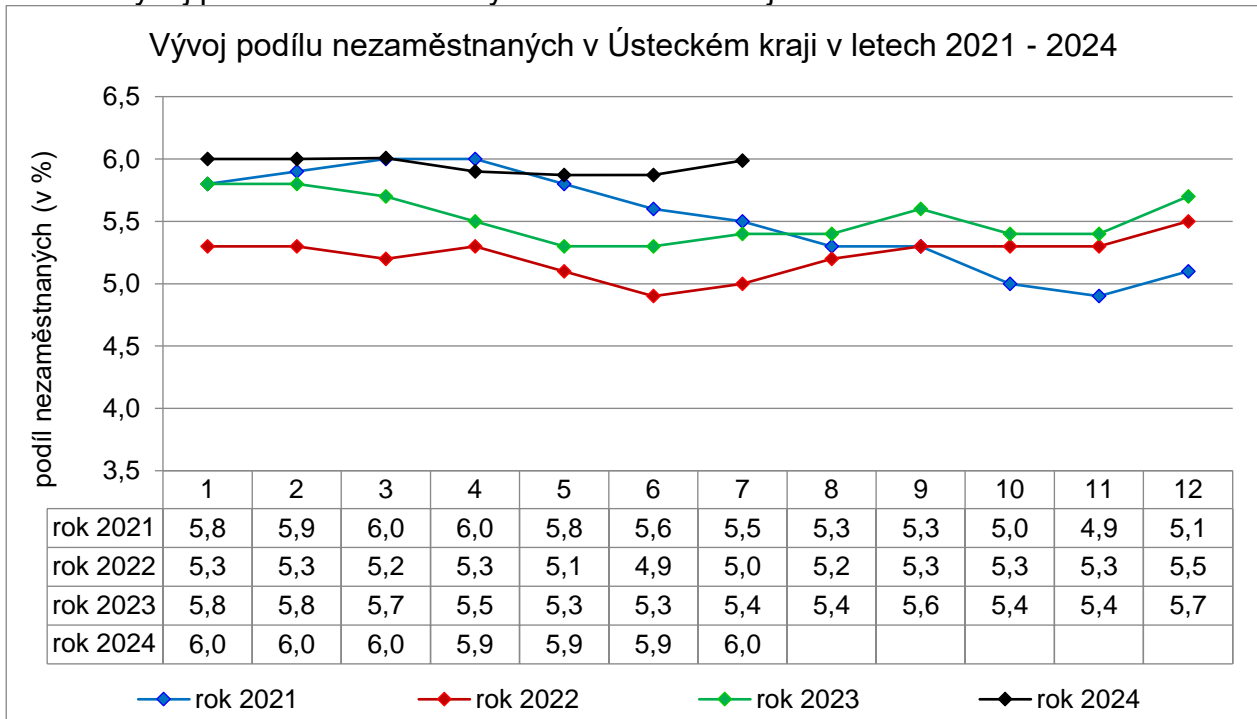


4. GRAFY

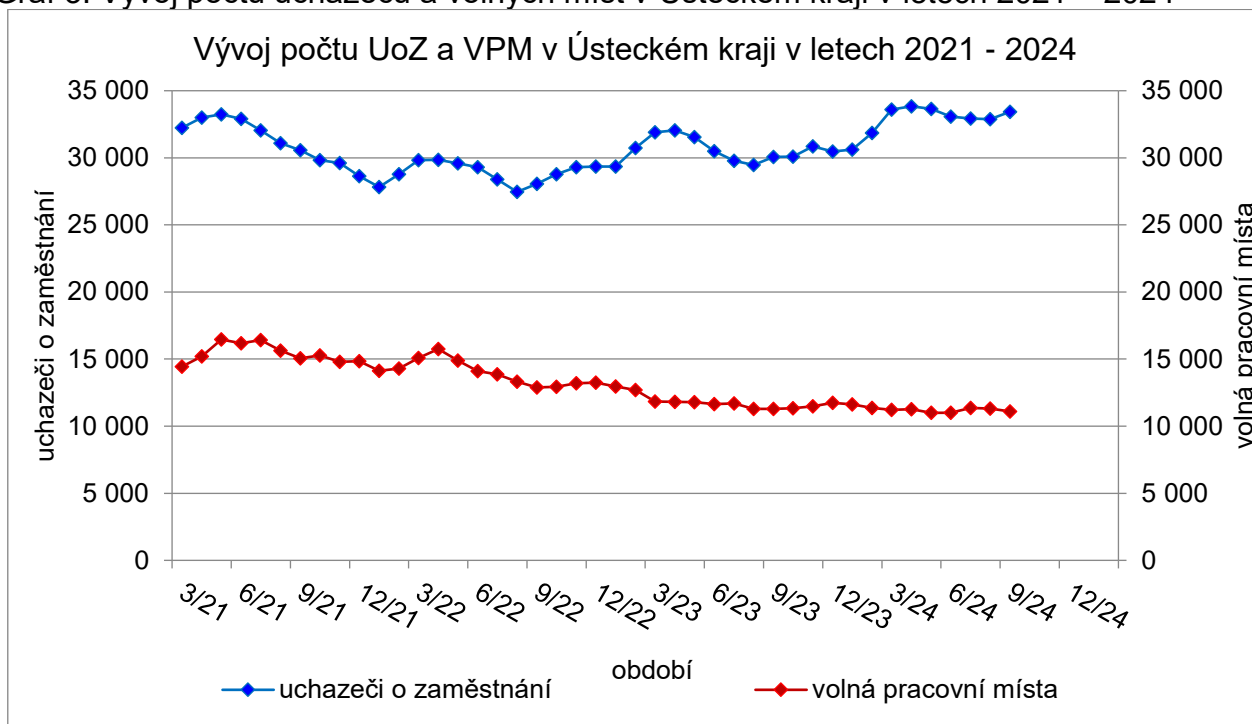
Graf 1: Podíl nezaměstnaných osob v okresech Ústeckého kraje a v ČR k 31. 7. 2024



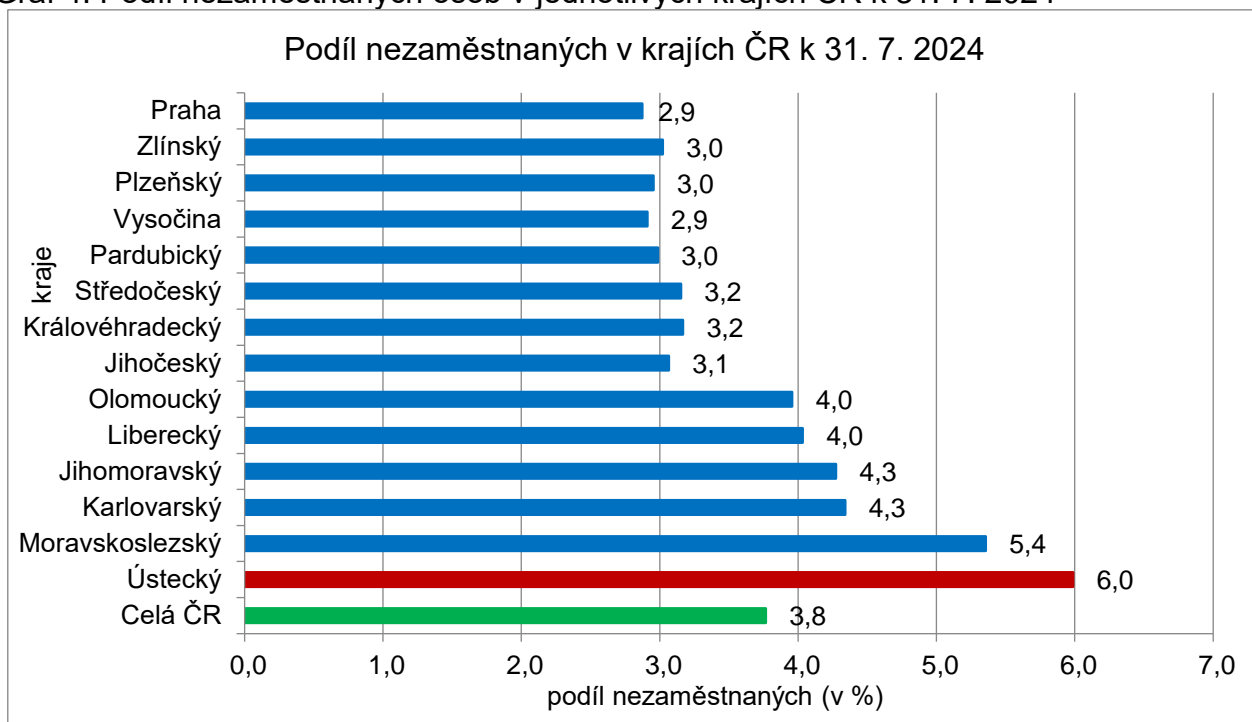
Graf 2: Vývoj podílu nezaměstnaných v Ústeckém kraji v letech 2021 – 2024



Graf 3: Vývoj počtu uchazečů a volných míst v Ústeckém kraji v letech 2021 – 2024



Graf 4: Podíl nezaměstnaných osob v jednotlivých krajích ČR k 31. 7. 2024





5. Tabulka seříděných okresů k 31. 7. 2024 (z celorepublikové statistiky)

podíl nezaměstnaných (v %)		meziměsíční přírůstek/úbytek nezaměstnaných (v %)		počet uchazečů na 1 VPM		
1	Most	8,6	Rychnov nad Kněžnou	11,0	Karviná	10,6
2	Karviná	8,2	Pelhřimov	10,8	Děčín	5,9
3	Chomutov	7,1	Benešov	8,9	Hodonín	5,8
4	Bruntál	6,7	Břeclav	8,4	Bruntál	5,8
5	Ústí nad Labem	6,0	Kutná Hora	8,3	Most	4,4
6	Louny	5,8	Vyškov	8,2	Blansko	4,1
7	Děčín	5,8	Jihlava	8,2	Opava	3,8
8	Ostrava-město	5,8	Jičín	7,9	Jablonec nad Nisou	3,8
9	Sokolov	5,4	Praha-západ	7,6	Ústí nad Labem	3,5
10	Hodonín	5,3	Praha-východ	7,2	Sokolov	3,5
11	Brno-město	5,1	Písek	7,2	Litoměřice	3,3
12	Teplice	5,1	Zdár nad Sázavou	7,0	Louny	3,2
13	Znojmo	5,0	Prachatice	6,8	Jeseník	3,1
14	Přerov	4,7	Vsetín	6,7	Ostrava-město	3,1
15	Jeseník	4,5	Domažlice	6,7	Česká Lípa	2,9
16	Karlovy Vary	4,5	Ústí nad Orlicí	6,6	Šumperk	2,8
17	Kolín	4,4	Brno-venkov	6,5	Strakonice	2,8
18	Kladno	4,3	Zlín	6,5	Karlovy Vary	2,7
19	Jablonec nad Nisou	4,3	Rokycany	6,5	Zdár nad Sázavou	2,7
20	Šumperk	4,3	Uherské Hradiště	6,5	Vsetín	2,3
21	Mělník	4,3	Prostějov	6,3	Břeclav	2,3
22	Nymburk	4,1	Chrudim	5,9	Náchod	2,3
23	Český Krumlov	4,1	Nový Jičín	5,9	Trutnov	2,2
24	Semily	4,1	Hradec Králové	5,8	Znojmo	2,2
25	Příbram	4,1	Kolín	5,6	Prostějov	2,2
26	Liberec	4,1	Klatovy	5,6	Frýdek-Místek	2,2
27	Náchod	4,0	Příbram	5,6	Kroměříž	2,2
28	Vsetín	3,8	Blansko	5,5	Brno-město	2,1
29	Litoměřice	3,8	Ceské Budějovice	5,3	Třebíč	2,0
30	Nový Jičín	3,8	Opava	5,2	Jindřichův Hradec	2,0
31	Kutná Hora	3,7	Semily	5,1	Chomutov	2,0
32	Olomouc	3,7	Šumperk	5,1	Semily	1,9
33	Česká Lípa	3,7	Tábor	4,9	Teplice	1,9
34	Trutnov	3,7	Třebíč	4,9	Uherské Hradiště	1,8
35	Blansko	3,6	Havlíčkův Brod	4,7	Olomouc	1,8
36	Frýdek-Místek	3,6	Olomouc	4,6	Přerov	1,8
37	Tábor	3,5	Svitavy	4,5	Kutná Hora	1,8
38	Břeclav	3,5	Jindřichův Hradec	4,4	Kladno	1,7
39	Rokycany	3,5	území Hlavního města Pr	4,2	Liberec	1,7
40	Tachov	3,5	Frýdek-Místek	4,2	Havlíčkův Brod	1,6
41	Opava	3,5	Znojmo	4,1	Nový Jičín	1,4
42	Svitavy	3,3	Pardubice	4,1	Vyškov	1,3
43	Beroun	3,3	Přerov	4,1	Tábor	1,3
44	Třebíč	3,3	Plzeň-město	3,7	Ceské Budějovice	1,2
45	Cheb	3,3	Děčín	3,5	Příbram	1,1
46	Zdár nad Sázavou	3,2	Náchod	3,4	Nymburk	1,0
47	Vyškov	3,2	Brno-město	3,3	Svitavy	1,0
48	Písek	3,2	Český Krumlov	3,2	Rokycany	1,0
49	Hradec Králové	3,2	Nymburk	3,1	Písek	1,0
50	Prostějov	3,2	Beroun	3,1	Brno-venkov	1,0
51	Strakonice	3,1	Mladá Boleslav	3,1	Hradec Králové	0,9
52	Uherské Hradiště	3,1	Kroměříž	3,1	Chrudim	0,9
53	Brno-venkov	3,1	Hodonín	3,1	Klatovy	0,9
54	Pardubice	3,0	Rakovník	3,0	Plzeň-sever	0,9
55	Domažlice	3,0	Tachov	2,9	Jihlava	0,8
56	Plzeň-sever	3,0	Trutnov	2,7	Rakovník	0,8
57	Plzeň-město	3,0	Plzeň-jih	2,6	Zlín	0,8
58	Jihlava	3,0	Ostrava-město	2,5	Jičín	0,8
59	Kroměříž	2,9	Kladno	2,4	Ústí nad Orlicí	0,8
60	Rakovník	2,9	Liberec	2,3	Kolín	0,8
61	území Hlavního města Pr	2,9	Strakonice	1,9	Cheb	0,8
62	Ústí nad Orlicí	2,8	Karlovy Vary	1,8	Prachatice	0,7
63	Chrudim	2,8	Jablonec nad Nisou	1,7	Rychnov nad Kněžnou	0,7
64	Ceské Budějovice	2,7	Chomutov	1,7	Pardubice	0,7
65	Mladá Boleslav	2,7	Mělník	1,5	Plzeň-město	0,7
66	Klatovy	2,7	Most	1,4	Domažlice	0,6
67	Jindřichův Hradec	2,7	Louny	1,4	Beroun	0,6
68	Havlíčkův Brod	2,6	Litoměřice	1,4	Benešov	0,6
69	Prachatice	2,5	Ústí nad Labem	1,3	Mělník	0,5
70	Zlín	2,5	Česká Lípa	1,2	Pelhřimov	0,5
71	Jičín	2,4	Bruntál	1,0	Plzeň-jih	0,5
72	Pelhřimov	2,3	Karviná	1,0	Český Krumlov	0,5
73	Plzeň-jih	2,1	Plzeň-sever	0,9	Tachov	0,5
74	Benešov	2,1	Cheb	0,8	území Hlavního města Pr	0,4
75	Rychnov nad Kněžnou	2,1	Teplice	0,7	Praha-západ	0,3
76	Praha-západ	1,7	Sokolov	-0,2	Praha-východ	0,3
77	Praha-východ	1,5	Jeseník	-1,7	Mladá Boleslav	0,3
	Celkem ČR	3,8	Celkem ČR	3,8	Celkem ČR	1,1