



Úřad práce ČR

Krajská pobočka Úřadu práce ČR v Ústí nad Labem

Měsíční statistická zpráva

srpen 2024

Zprávu předkládá:

Ing. Jiří Pánek

Vedoucí oddělení zaměstnanosti

<https://www.uradprace.cz/web/cz/statistiky-ulk>

Ústí nad Labem 2024



Informace o nezaměstnanosti v Ústeckém kraji k 31. 8. 2024

V srpnu stoupl celkový počet uchazečů o zaměstnání v Ústeckém kraji na 33 694, počet hlášených volných pracovních míst se snížil na 11 038 a podíl nezaměstnaných osob je stále na 6,0 %.

K 31. 8. 2024 evidoval Úřad práce ČR, Krajská pobočka v Ústí n. L. **33 694 uchazečů o zaměstnání**. Jejich počet byl o 276 vyšší než na konci předchozího měsíce, ve srovnání se stejným obdobím minulého roku byl vyšší o 3 612 osob. Z uvedeného počtu bylo **31 256 dosažitelných** uchazečů o zaměstnání ve věku 15-64 let. Bylo to o 235 více než na konci předchozího měsíce. V meziročním srovnání byl jejich počet vyšší o 3 708 osob.

V průběhu měsíce bylo **nově zaevidováno 3 370 osob**. Ve srovnání s předchozím měsícem to bylo o 385 osob méně a v porovnání se stejným obdobím minulého roku o 110 osob více. Z evidence během měsíce **odešlo celkem 3 094 uchazečů** (ukončená evidence, vyřazení uchazeči). Bylo to o 113 osob méně než v předchozím měsíci a o 141 osob méně než ve stejném měsíci minulého roku. Do zaměstnání z nich ve sledovaném měsíci nastoupilo 2 142 osob, tj. o 52 méně než v předchozím měsíci a o 265 více než ve stejném měsíci minulého roku, celkem 1 980 uchazečů o zaměstnání bylo umístěno prostřednictvím Úřadu práce ČR, tj. o 67 méně než v předchozím měsíci a o 423 více než ve stejném období minulého roku, 952 uchazečů bylo vyřazeno bez umístění.

Meziměsíční nárůst počtu uchazečů o zaměstnání byl zaznamenán ve všech okresech Ústeckého kraje s výjimkou okresu Most, který nezaznamenal tento měsíc žádnou procentuální změnu. Okres Litoměřice vykazoval v tomto měsíci největší nárůst ze všech okresů, a to s 2,1 %. Meziměsíční mírný nárůst uchazečů se týkal i okresů Děčín (1,3 %), Louny (1,2 %), Ústí nad Labem (0,8 %), Teplice (0,7 %) a Chomutov (0,5 %).

Ke konci měsíce bylo evidováno na Úřadu práce ČR, Krajské pobočce v Ústí n. L. **19 173 žen**. Jejich podíl na celkovém počtu uchazečů činil 56,9 %. V evidenci bylo **4 572 osob se zdravotním postižením**, což představovalo 13,6 % z celkového počtu nezaměstnaných.



K poslednímu dni tohoto měsíce bylo evidováno **1 444 absolventů škol všech stupňů vzdělání a mladistvých**, jejichž počet meziměsíčně stoupl o 58 osob a ve srovnání se stejným měsícem minulého roku byl vyšší o 166 osob. Na celkové nezaměstnanosti se absolventi a mladiství podíleli 4,3 %.

Podporu v nezaměstnanosti pobíralo **7 954 uchazečů** o zaměstnání, tj. 23,6 % všech uchazečů vedených v evidenci.

Podíl nezaměstnaných osob, tj. počet dosažitelných uchazečů o zaměstnání ve věku 15-64 let k obyvatelstvu téhož věku k 31. 8. 2024 dosáhl **6,0 %** za **Ústecký kraj**. Podíl nezaměstnaných vyšší než republikový průměr (3,8 %) vykazaly všechny okresy Ústeckého kraje. Jak uvádí tabulka č. 3 nejvyšší podíl byl evidován v okrese Most (8,6 %) a nejnižší v okrese Litoměřice (3,9 %). Podíl nezaměstnaných žen se mírně zvýšil na 7,0 % a podíl nezaměstnaných mužů zůstává na 5,1 %.

V Ústeckém kraji bylo k 31. 8. 2024 evidováno celkem **11 038 volných pracovních míst**. Jejich počet byl meziměsíčně o 49 nižší a zároveň i o 289 nižší než ve stejném měsíci minulého roku. Na jedno volné pracovní místo připadalo v průměru 3,1 uchazeče o zaměstnání, z toho nejvíce v okrese Děčín (5,7 UoZ) a nejméně v okresech Teplice (2,0 UoZ) a Chomutov (2,0 UoZ). Z celkového počtu volných míst bylo 707 vhodných pro osoby se zdravotním postižením (OZP), na jedno volné místo připadalo 6,4 OZP. Volných pracovních míst pro absolventy a mladistvé bylo registrováno 2 478, na jedno volné místo připadalo tak 0,6 uchazeče této kategorie.

V rámci **aktivní politiky zaměstnanosti** (APZ) a realizovaných projektů ESF bylo od začátku roku 2024 prostřednictvím příspěvků podpořeno **5 035 osob**, z nichž 2 006 bylo zařazeno do rekvalifikačních kurzů a 1 797 osob na digitální vzdělávání financované prostřednictvím národního plánu obnovy (NPO).

Nejčastěji podporovanými obory činností prostřednictvím nástroje SÚPM-SVČ byly ke konci sledovaného měsíce osobní služby (pedikúra a manikúra, kosmetika, masérské, rekondiční a regenerační služby, holičství a kadeřnictví); stavebnictví a řemesla (přípravné a



dokončovací stavební práce; vodoinstalatérství a topenářství; pokrývačství a tesařství; truhlářství a podlahářství; zednictví, zámečnictví a nástrojářství); výroba potravinářských a škrobářenských výrobků; kominictví, zpracovávání dřeva, výroba dřevěných, korkových, proutěných a slaměných výrobků; výroba kovových konstrukcí a kovodělných výrobků; výroba textilních výrobků a oděvů; montáž, opravy, revize a zkoušky elektrických zařízení; výroba, instalace, opravy elektrických, elektronických a telekomunikačních zařízení; montáž chladících a tepelných čerpadel; zprostředkování obchodu a služeb; služby v oblasti administrativní správy; poradenství v oblasti IT; poskytování software poradenství v oblasti informačních technologií; technické, grafické a kresličské práce; výroba a opravy hudebních nástrojů; chov zvířat a jejich výcvik; návrhářská, designéřská, aranžéřská činnost a modeling; makléřská činnosti; lektorství a mimoškolní vzdělávání a dále opravy silničních vozidel; poskytování služeb pro zemědělství, zahradnictví, rybníkářství a lesnictví.

Informace o vývoji nezaměstnanosti v ČR v elektronické formě jsou zveřejněny na internetové adrese <https://www.mpsv.cz/web/cz/mesicni>

1. Základní charakteristika vývoje nezaměstnanosti a volných pracovních míst v Ústeckém kraji

Tabulka č. 1 - Vývoj nezaměstnanosti

Ukazatel (celkový stav)		Stav k		
		31. 8. 2023	31. 7. 2024	31. 8. 2024
evidovaní uchazeči o zaměstnání		30 082	33 418	33 694
- z toho	ženy	17 547	18 934	19 173
	absolventi a mladiství	1 278	1 386	1 444
	uchazeči se zdravotním postižením	4 395	4 561	4 572
uchazeči s nárokem na P VN		6 726	7 855	7 954
podíl nezaměstnaných osob (v %)		5,4	6,0	6,0
volná pracovní místa		11 327	11 087	11 038
počet uchazečů na 1 volné pracovní místo		2,7	3,0	3,1



Tabulka č. 2 - Tok nezaměstnanosti

Ukazatel	Počet uchazečů ve sledovaném měsíci		
	srpen 2023	červenec 2024	srpen 2024
nově evidovaní uchazeči o zaměstnání	3 260	3 755	3 370
uchazeči s ukončenou evidencí a vyřazení	3 235	3 207	3 094
- z toho umístění celkem	1 877	2 194	2 142
- z toho umístění úřadem práce	1 557	2 047	1 980

Tabulka č. 3 - Nezaměstnanost v okresech k 31. 8. 2024

Okres	Počet nezaměstnaných		Volná pracovní místa	Počet uchazečů na 1 VPM	Podíl nezaměstnaných osob (v %)
	celkem	z toho ženy			
Děčín	4 997	2 739	875	5,7	5,9
Chomutov	6 035	3 483	3 043	2,0	7,1
Litoměřice	3 136	1 850	954	3,3	3,9
Louny	3 619	2 047	1 040	3,5	5,9
Most	6 371	3 628	1 457	4,4	8,5
Teplice	4 485	2 653	2 292	2,0	5,1
Ústí nad Labem	5 051	2 773	1 377	3,7	6,1
Ústecký kraj	33 694	19 173	11 038	3,1	6,0
Česká republika	286 320	158 943	263 247	1,1	3,8



2. Vybrané nástroje aktivní politiky zaměstnanosti v Ústeckém kraji

Tabulka č. 4 - Osoby podpořené v rámci APZ a rekvalifikace UoZ/ZoZ

ukazatel (celkový počet)	Stav k		Celkem od počátku roku do	
	31. 8. 2023	31. 8. 2024	31. 8. 2023	31. 8. 2024
osoby podpořené v rámci APZ				
veřejně prospěšné práce (VPP)	484	80	483	82
veřejně prospěšné práce (VPP) - ESF ¹⁾	519	0	396	0
společensky účelná prac. místa (SÚPM)	101	6	176	7
společensky účelná prac. místa (SÚPM) - ESF ¹⁾	116	854	141	929
SÚPM - samostatně výdělečná činnost (SVČ)	58	54	28	30
SÚPM - samostatně výdělečná činnost (SVČ) - ESF ¹⁾	0	0	0	0
zřízení prac. místa pro OZP (bez SVČ)	65	51	38	9
zřízení prac. místa pro OZP - SVČ	1	2	1	0
vytvořená pracovní místa (NIP)	0	0	67	0
ostatní nástroje APZ	84	82	96	175
rekvalifikace uchazečů a zájemců o zaměstnání				
uchazeči a zájemci zařazení do rekvalifikací	0	0	3	0
uchazeči a zájemci zařazení do rekvalifikací - ESF ¹⁾	0	0	0	1
uchazeči a zájemci zařazení do rekvalifikací - NPO ²⁾	0	0	0	12
uchazeči a zájemci, kteří zahájili zvolenou rekvalifikaci	25	35	101	173
uchazeči a zájemci, kteří zahájili zvolenou rekvalifikaci - ESF ¹⁾	1	113	914	1 045
uchazeči a zájemci, kteří zahájili zvolenou rekvalifikaci - NPO ²⁾	16	75	602	775
NPO - Digitální vzdělávání (dle § 106 ZoZ)				
uchazeči a zájemci, kteří zahájili digitální vzdělávání ²⁾	3	87	24	1 797
Osoby podpořené APZ celkem	1 473	1 439	3 070	5 035

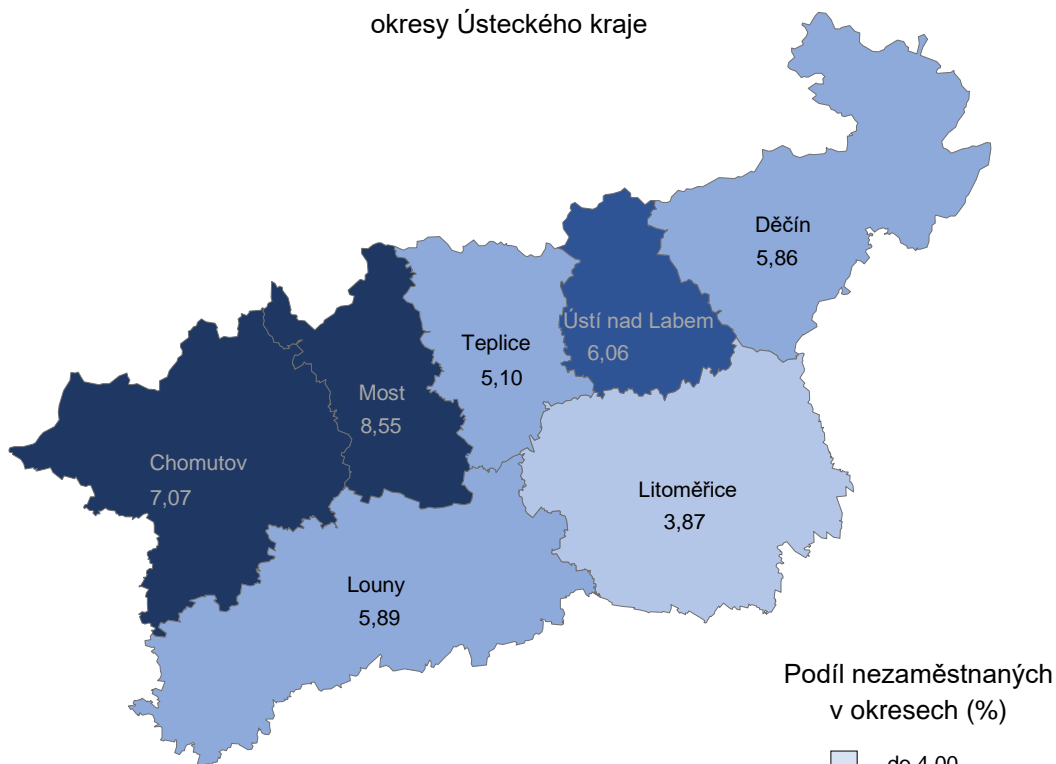
¹⁾ financováno převážně z Evropského sociálního fondu

²⁾ financováno převážně z Národního plánu obnovy

3. MAPA – ArcView - Podíl nezaměstnaných v okresech kraje (mapa kraje) k 31. 8. 2024

Podíl nezaměstnaných na obyvatelstvu ve věku 15-64 let

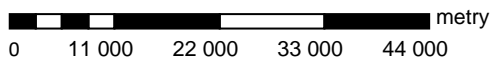
okresy Ústeckého kraje



Podíl nezaměstnaných
v okresech (%)

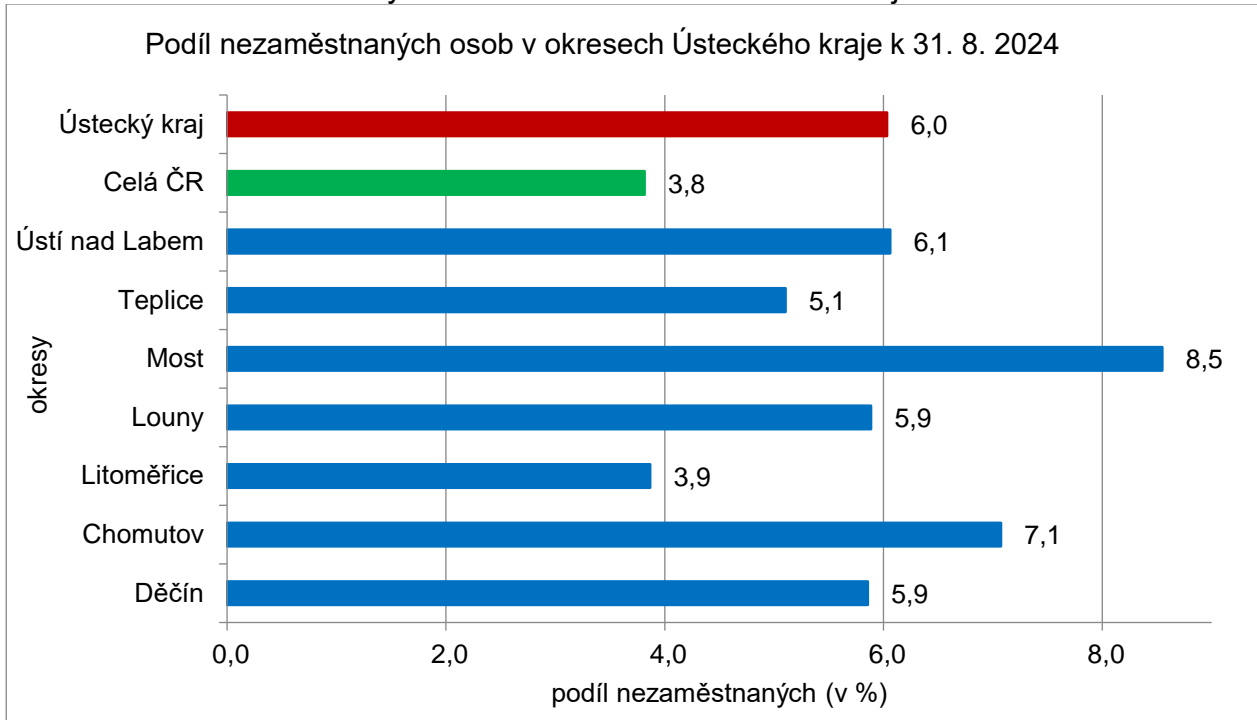
- do 4,00
- 4,01 - 5,00
- 5,01 - 6,00
- 6,01 - 7,00
- nad 7,01

Úřad práce ČR, KrP v Ústí n. L., 2024

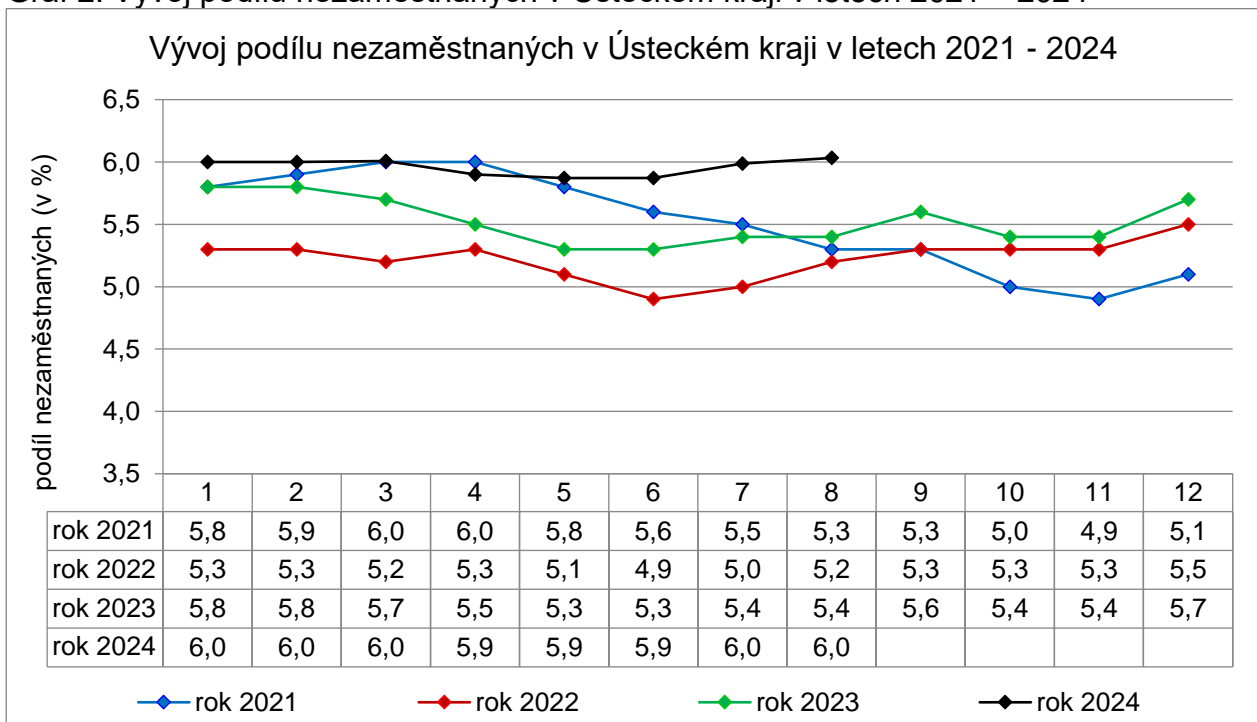


4. GRAFY

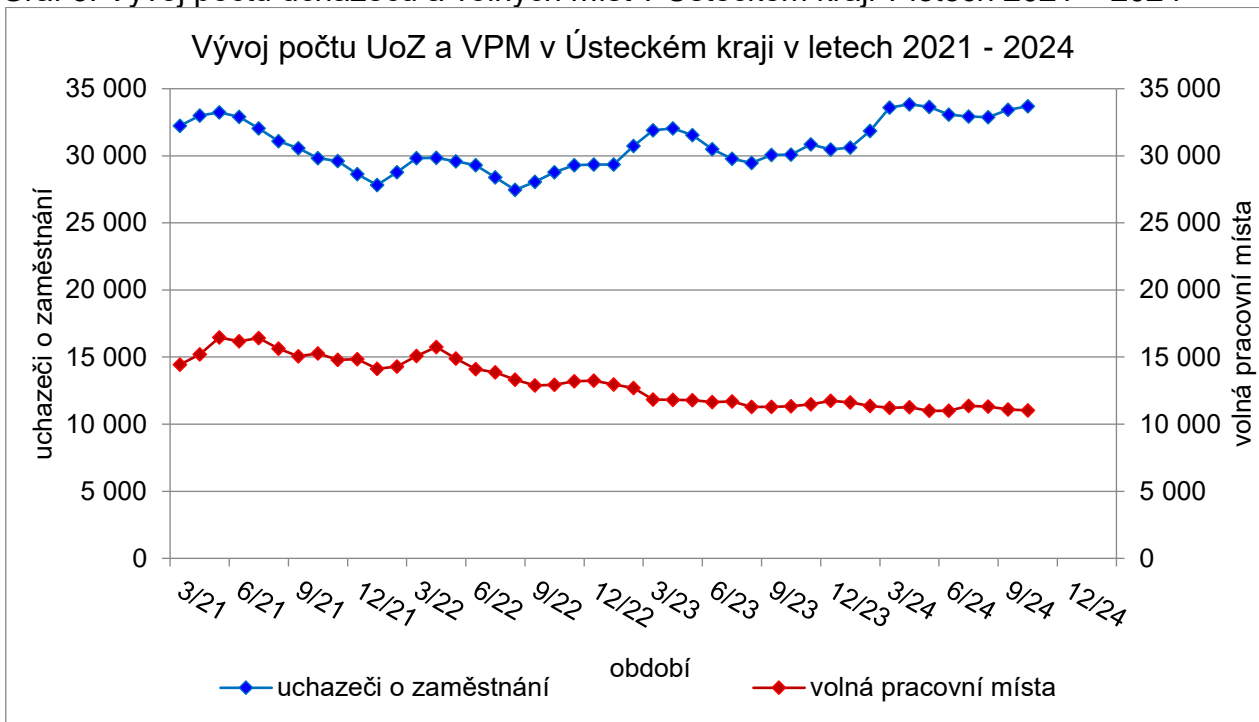
Graf 1: Podíl nezaměstnaných osob v okresech Ústeckého kraje a v ČR k 31. 8. 2024



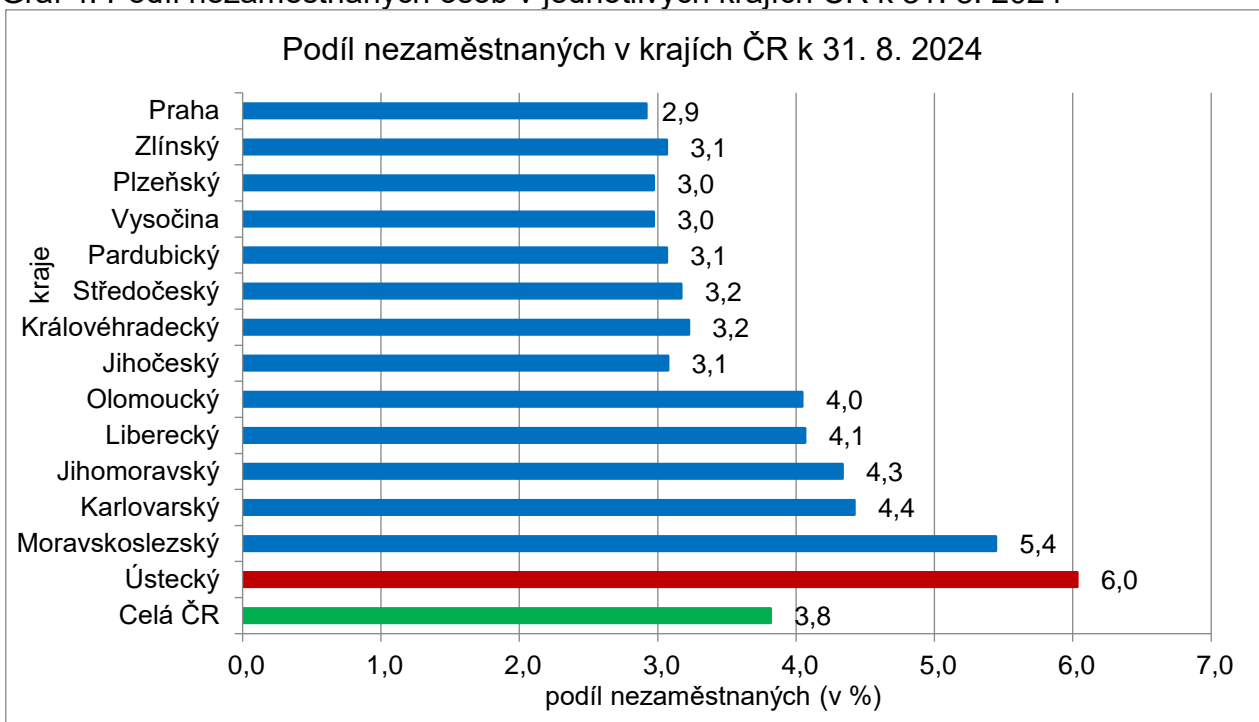
Graf 2: Vývoj podílu nezaměstnaných v Ústeckém kraji v letech 2021 – 2024



Graf 3: Vývoj počtu uchazečů a volných míst v Ústeckém kraji v letech 2021 – 2024



Graf 4: Podíl nezaměstnaných osob v jednotlivých krajích ČR k 31. 8. 2024





5. Tabulka seříděných okresů k 31. 8. 2024 (z celorepublikové statistiky)

podíl nezaměstnaných (v %)		meziměsíční přírůstek/úbytek nezaměstnaných (v %)		počet uchazečů na 1 VPM		
1	Most	8,5	Domažlice	7,7	Karviná	10,5
2	Karviná	8,3	Třebíč	3,4	Bruntál	6,0
3	Chomutov	7,1	Znojmo	3,3	Hodonín	5,8
4	Bruntál	6,9	Rychnov nad Kněžnou	3,2	Děčín	5,7
5	Ústí nad Labem	6,1	Jihlava	3,1	Most	4,4
6	Ostrava-město	5,9	Tachov	2,9	Blansko	4,0
7	Louny	5,9	Olomouc	2,8	Opava	3,8
8	Děčín	5,9	Nymburk	2,8	Jablonec nad Nisou	3,7
9	Sokolov	5,4	Pardubice	2,7	Ústí nad Labem	3,7
10	Hodonín	5,3	Prostějov	2,7	Sokolov	3,6
11	Znojmo	5,1	Frýdek-Místek	2,7	Louny	3,5
12	Teplice	5,1	Klatovy	2,6	Jeseník	3,3
13	Brno-město	5,1	Ceská Lípa	2,4	Litoměřice	3,3
14	Přerov	4,8	Svitavy	2,3	Ostrava-město	3,1
15	Karlovy Vary	4,6	Karlovy Vary	2,3	Sumperk	2,9
16	Kolín	4,5	Havlíčkův Brod	2,2	Ceská Lípa	2,9
17	Sumperk	4,3	Litoměřice	2,1	Karlovy Vary	2,9
18	Jeseník	4,3	Ústí nad Orlicí	2,1	Strakonice	2,9
19	Kladno	4,3	Kutná Hora	2,1	Zdár nad Sázavou	2,6
20	Mělník	4,3	Zlín	2,1	Kroměříž	2,3
21	Nymburk	4,3	Přerov	2,1	Trutnov	2,3
22	Jablonec nad Nisou	4,2	Strakonice	2,1	Znojmo	2,3
23	Semily	4,1	Brno-venkov	2,1	Vsetín	2,2
24	Liberec	4,1	Chrudim	2,0	Prostějov	2,2
25	Příbram	4,1	Hradec Králové	1,9	Břeclav	2,2
26	Ceský Krumlov	4,1	Bruntál	1,9	Frýdek-Místek	2,2
27	Náchod	4,0	Ostrava-město	1,9	Náchod	2,1
28	Litoměřice	3,9	Vyškov	1,7	Třebíč	2,1
29	Vsetín	3,8	Sumperk	1,7	Brno-město	2,0
30	Kutná Hora	3,8	Trutnov	1,7	Semily	2,0
31	Olomouc	3,8	Benešov	1,7	Jindřichův Hradec	2,0
32	Nový Jičín	3,8	Beroun	1,6	Chomutov	2,0
33	Ceská Lípa	3,8	Cheb	1,6	Teplice	2,0
34	Trutnov	3,8	Kroměříž	1,6	Přerov	1,8
35	Frýdek-Místek	3,7	Kolín	1,5	Olomouc	1,8
36	Blansko	3,7	Rakovník	1,3	Uherské Hradiště	1,8
37	Tachov	3,6	Děčín	1,3	Liberec	1,8
38	Břeclav	3,6	Břeclav	1,3	Kladno	1,7
39	Tábor	3,5	území Hlavního města Prahy	1,3	Kutná Hora	1,7
40	Opava	3,5	Louny	1,2	Havlíčkův Brod	1,6
41	Rokycany	3,5	Jindřichův Hradec	1,1	Vyškov	1,4
42	Svitavy	3,4	Hodonín	1,1	Nový Jičín	1,4
43	Třebíč	3,4	Nový Jičín	1,1	Tábor	1,3
44	Beroun	3,3	Semily	1,1	Ceské Budějovice	1,1
45	Cheb	3,3	Zdár nad Sázavou	0,9	Příbram	1,1
46	Domažlice	3,3	Karviná	0,9	Nymburk	1,0
47	Prostějov	3,3	Uherské Hradiště	0,8	Jihlava	1,0
48	Vyškov	3,3	Liberec	0,8	Brno-venkov	1,0
49	Zdár nad Sázavou	3,2	Brno-město	0,8	Svitavy	1,0
50	Hradec Králové	3,2	Jičín	0,8	Písek	0,9
51	Strakonice	3,2	Ústí nad Labem	0,8	Rokycany	0,9
52	Písek	3,2	Teplice	0,7	Chrudim	0,9
53	Pardubice	3,1	Sokolov	0,6	Klatovy	0,9
54	Brno-venkov	3,1	Chomutov	0,5	Plzeň-sever	0,9
55	Uherské Hradiště	3,1	Vsetín	0,5	Hradec Králové	0,9
56	Jihlava	3,1	Náchod	0,4	Jičín	0,8
57	Plzeň-sever	3,0	Příbram	0,4	Zlín	0,8
58	Rakovník	3,0	Opava	0,4	Ústí nad Orlicí	0,8
59	Kroměříž	3,0	Plzeň-jih	0,3	Kolín	0,8
60	území Hlavního města Prahy	2,9	Plzeň-sever	0,2	Cheb	0,8
61	Plzeň-město	2,9	Tábor	0,2	Rychnov nad Kněžnou	0,8
62	Ústí nad Orlicí	2,9	Mělník	0,1	Rakovník	0,7
63	Chrudim	2,9	Písek	0,1	Prachatice	0,7
64	Klatovy	2,8	Blansko	0,0	Pardubice	0,7
65	Ceské Budějovice	2,7	Most	0,0	Plzeň-město	0,6
66	Jindřichův Hradec	2,7	Ceské Budějovice	-0,1	Domažlice	0,6
67	Mladá Boleslav	2,7	Praha-západ	-0,1	Beroun	0,6
68	Havlíčkův Brod	2,6	Praha-východ	-0,4	Benešov	0,6
69	Prachatice	2,5	Prachatice	-0,8	Mělník	0,5
70	Zlín	2,5	Ceský Krumlov	-1,0	Plzeň-jih	0,5
71	Jičín	2,4	Kladno	-1,4	Pelhřimov	0,5
72	Pelhřimov	2,2	Jablonec nad Nisou	-1,5	Tachov	0,5
73	Rychnov nad Kněžnou	2,2	Mladá Boleslav	-1,8	Ceský Krumlov	0,5
74	Benešov	2,2	Rokycany	-1,9	území Hlavního města Prahy	0,4
75	Plzeň-jih	2,1	Pelhřimov	-2,0	Praha-západ	0,3
76	Praha-západ	1,7	Plzeň-město	-2,2	Praha-východ	0,3
77	Praha-východ	1,5	Jeseník	-3,3	Mladá Boleslav	0,2
	Celkem ČR	3,8	Celkem ČR	1,2	Celkem ČR	1,1