



# Úřad práce ČR

Krajská pobočka Úřadu práce ČR v Ústí nad Labem

## Měsíční statistická zpráva

**říjen 2024**

Zprávu předkládá:

**Ing. Jiří Pánek**

Vedoucí oddělení zaměstnanosti

<https://www.uradprace.cz/web/cz/statistiky-ulk>

**Ústí nad Labem 2024**



## Informace o nezaměstnanosti v Ústeckém kraji k 31. 10. 2024

*V říjnu klesl celkový počet uchazečů o zaměstnání v Ústeckém kraji na 33 992, počet hlášených volných pracovních míst se snížil na 11 057 a podíl nezaměstnaných osob je stále na 6,1 %.*

K 31. 10. 2024 evidoval Úřad práce ČR, Krajská pobočka v Ústí n. L. **33 992 uchazečů o zaměstnání**. Jejich počet byl o 420 nižší než na konci předchozího měsíce, ve srovnání se stejným obdobím minulého roku byl vyšší o 3 512 osob. Z uvedeného počtu bylo **31 500 dosažitelných** uchazečů o zaměstnání ve věku 15-64 let. Bylo to o 426 méně než na konci předchozího měsíce. V meziročním srovnání byl jejich počet vyšší o 3 555 osob.

V průběhu měsíce bylo **nově zaevidováno 3 921 osob**. Ve srovnání s předchozím měsícem to bylo o 1 347 osob méně a v porovnání se stejným obdobím minulého roku o 221 osob více. Z evidence během měsíce **odešlo celkem 4 341 uchazečů** (ukončená evidence, vyřazení uchazeči). Bylo to o 209 osob méně než v předchozím měsíci a o 257 osob více než ve stejném měsíci minulého roku. Do zaměstnání z nich ve sledovaném měsíci nastoupilo 3 222 osob, tj. o 99 méně než v předchozím měsíci a o 672 více než ve stejném měsíci minulého roku, celkem 2 993 uchazečů o zaměstnání bylo umístěno prostřednictvím Úřadu práce ČR, tj. o 101 méně než v předchozím měsíci a o 826 více než ve stejném období minulého roku, 1 119 uchazečů bylo vyřazeno bez umístění.

Meziměsíční pokles počtu uchazečů o zaměstnání byl zaznamenán ve všech okresech Ústeckého kraje. Okres Chomutov vykazoval v tomto měsíci největší pokles ze všech okresů, a to s 2,2 %. Meziměsíční úbytek uchazečů se týkal i okresů Most (-1,8 %), Teplice (-1,5 %), Litoměřice (-1,3 %), Louny (-0,6 %), Ústí nad Labem (-0,4 %) a Děčín (-0,3 %).

Ke konci měsíce bylo evidováno na Úřadu práce ČR, Krajské pobočce v Ústí n. L. **19 116 žen**. Jejich podíl na celkovém počtu uchazečů činil 56,2 %. V evidenci bylo **4 504 osob se zdravotním postižením**, což představovalo 13,3 % z celkového počtu nezaměstnaných. K poslednímu dni tohoto měsíce bylo evidováno **2 290 absolventů škol všech stupňů vzdělání a mladistvých**, jejichž počet meziměsíčně stoupl o 34 osob a ve srovnání se



stejným měsícem minulého roku byl vyšší o 229 osob. Na celkové nezaměstnanosti se absolventi a mladiství podíleli 6,7 %.

**Podporu v nezaměstnanosti** pobíralo **7 314 uchazečů** o zaměstnání, tj. 21,5 % všech uchazečů vedených v evidenci.

**Podíl nezaměstnaných osob**, tj. počet dosažitelných uchazečů o zaměstnání ve věku 15-64 let k obyvatelstvu téhož věku k 31. 10. 2024 dosáhl **6,1 %** za **Ústecký kraj**. Podíl nezaměstnaných vyšší než republikový průměr (3,8 %) vykázaly všechny okresy Ústeckého kraje. Nejvyšší podíl byl evidován v okrese Most (8,4 %) a nejnižší v okrese Litoměřice (3,9 %). Podíl nezaměstnaných žen se mírně snížil na 7,0 %, stejně tak i podíl nezaměstnaných mužů se snížil na 5,2 %.

V Ústeckém kraji bylo k 31. 10. 2024 evidováno celkem **11 057 volných pracovních míst**. Jejich počet byl meziměsíčně o 207 a zároveň o 697 nižší než ve stejném měsíci minulého roku. Na jedno volné pracovní místo připadalo v průměru 3,1 uchazeče o zaměstnání, z toho nejvíce v okrese Děčín (6,5 UoZ) a nejméně v okrese Chomutov (1,9 UoZ). Z celkového počtu volných míst bylo 707 vhodných pro osoby se zdravotním postižením (OZP), na jedno volné místo připadalo 6,4 OZP. Volných pracovních míst pro absolventy a mladistvé bylo registrováno 2 340, na jedno volné místo připadalo tak 0,2 uchazeče této kategorie.

V rámci **aktivní politiky zaměstnanosti** (APZ) a realizovaných projektů ESF bylo od začátku roku 2024 prostřednictvím příspěvků podpořeno **6 568 osob**, z nichž 2 594 bylo zařazeno do rekvalifikačních kurzů a 2 426 osob na digitální vzdělávání financované prostřednictvím národního plánu obnovy (NPO).

Nejčastěji podporovanými obory činností prostřednictvím nástroje SÚPM-SVČ byly ke konci sledovaného měsíce osobní služby (pedikúra a manikúra, kosmetika, masérské, rekondiční a regenerační služby, holičství a kadeřnictví); stavebnictví a řemesla (přípravné a dokončovací stavební práce; vodoinstalatérství a topenářství; pokrývačství a tesařství; truhlářství a podlahářství; zednictví, zámečnictví a nástrojářství); výroba potravinářských a



škrobárenských výrobků; kominictví, zpracovávání dřeva, výroba dřevěných, korkových, proutěných a slaměných výrobků; výroba kovových konstrukcí a kovodělných výrobků; výroba textilních výrobků a oděvů; montáž, opravy, revize a zkoušky elektrických zařízení; výroba, instalace, opravy elektronických a telekomunikačních zařízení; montáž chladících a tepelných čerpadel; údržba motor. vozidel; zámečnictví; zprostředkování obchodu a služeb; služby v oblasti administrativní správy; účetnictví; poradenská a konzultační činnost, zpracování odb. studií a posudků; poskytování software poradenství v oblasti IT; technické, grafické a kresličské práce; chov zvířat a jejich výcvik; návrhářská, designéřská, aranžéřská činnost a modeling; makléřská činnosti; lektorství a mimoškolní vzdělávání; poskytování služeb pro zemědělství, zahradnictví, rybníkářství a lesnictví; hostinská činnost; projektová činnost ve výstavbě; opravy a údržba oděvů, bytového textilu a osobního zboží aj.

Informace o vývoji nezaměstnanosti v ČR v elektronické formě jsou zveřejněny na internetové adrese <https://www.mpsv.cz/web/cz/mesicni>

### **1. Základní charakteristika vývoje nezaměstnanosti a volných pracovních míst v Ústeckém kraji**

Tabulka č. 1 - Vývoj nezaměstnanosti

Ukazatel (celkový stav)		Stav k		
		31. 10. 2023	30. 9. 2024	31. 10. 2024
evidovaní uchazeči o zaměstnání		30 480	34 412	<b>33 992</b>
- z toho	ženy	17 478	19 387	<b>19 116</b>
	absolventi a mladiství	2 061	2 256	<b>2 290</b>
	uchazeči se zdravotním postižením	4 383	4 532	<b>4 504</b>
uchazeči s nárokem na P v N		6 479	7 569	<b>7 314</b>
podíl nezaměstnaných osob (v %)		5,4	6,2	<b>6,1</b>
volná pracovní místa		11 754	11 264	<b>11 057</b>
počet uchazečů na 1 volné pracovní místo		2,6	3,1	<b>3,1</b>



Tabulka č. 2 - Tok nezaměstnanosti

Ukazatel	Počet uchazečů ve sledovaném měsíci		
	říjen 2023	září 2024	říjen 2024
nově evidovaní uchazeči o zaměstnání	3 700	5 268	<b>3 921</b>
uchazeči s ukončenou evidencí a vyřazení	4 084	4 550	<b>4 341</b>
- z toho umístění celkem	2 550	3 321	<b>3 222</b>
- z toho umístění úřadem práce	2 167	3 094	<b>2 993</b>

Tabulka č. 3 - Nezaměstnanost v okresech k 31. 10. 2024

Okres	Počet nezaměstnaných		Volná pracovní místa	Počet uchazečů na 1 VPM	Podíl nezaměstnaných osob (v %)
	celkem	z toho ženy			
Děčín	5 066	2 783	774	6,5	5,9
Chomutov	5 926	3 353	3 113	1,9	6,9
Litoměřice	3 171	1 828	1 004	3,2	3,9
Louny	3 739	2 065	1 079	3,5	6,1
Most	6 274	3 531	1 424	4,4	8,4
Teplice	4 700	2 768	2 310	2,0	5,4
Ústí nad Labem	5 116	2 788	1 353	3,8	6,2
<b>Ústecký kraj</b>	<b>33 992</b>	<b>19 116</b>	<b>11 057</b>	<b>3,1</b>	6,1
Česká republika	289 003	157 453	265 972	1,1	3,8



## 2. Vybrané nástroje aktivní politiky zaměstnanosti v Ústeckém kraji

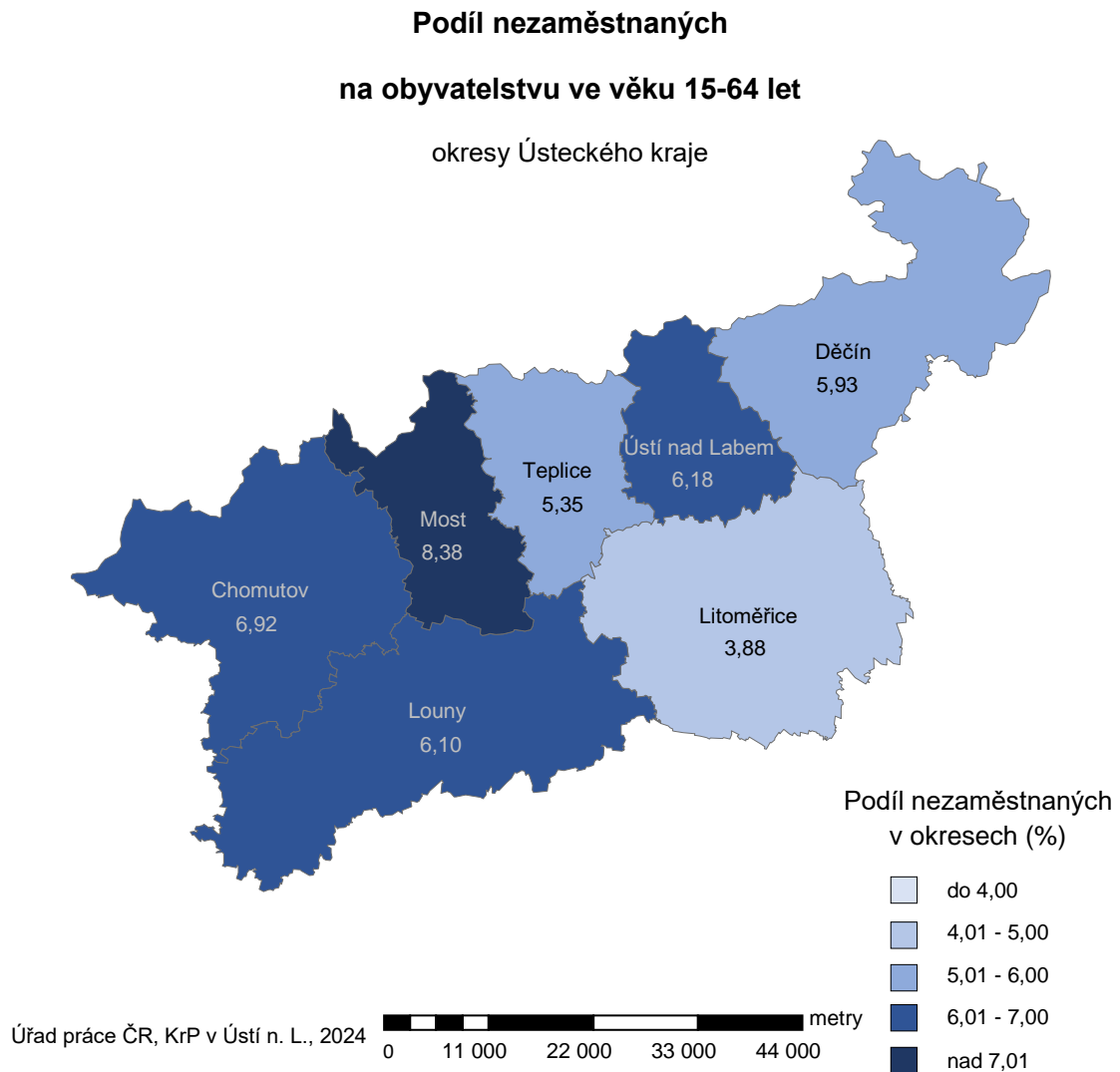
Tabulka č. 4 - Osoby podpořené v rámci APZ a rekvalifikace UoZ/ZoZ

ukazatel (celkový počet)	Stav k		Celkem od počátku roku do	
	31.10.2023	31.10.2024	31.10.2023	31.10.2024
<b>osoby podpořené v rámci APZ</b>				
veřejně prospěšné práce (VPP)	417	108	522	120
veřejně prospěšné práce (VPP) - ESF <sup>1)</sup>	506	0	404	0
společensky účelná prac. místa (SÚPM)	98	6	206	8
společensky účelná prac. místa (SÚPM) - ESF <sup>1)</sup>	114	961	157	1 134
SÚPM - samostatně výdělečná činnost (SVČ)	51	64	36	45
SÚPM - samostatně výdělečná činnost (SVČ) - ESF <sup>1)</sup>	0	0	0	0
zřízení prac. místa pro OZP (bez SVČ)	63	53	41	19
zřízení prac. místa pro OZP - SVČ	2	4	2	2
vytvořená pracovní místa (NIP)	0	0	67	0
ostatní nástroje APZ	83	89	136	220
<b>rekvalifikace uchazečů a zájemců o zaměstnání</b>				
uchazeči a zájemci zařazení do rekvalifikací	1	0	4	0
uchazeči a zájemci zařazení do rekvalifikací - ESF <sup>1)</sup>	0	0	0	2
uchazeči a zájemci zařazení do rekvalifikací - NPO <sup>2)</sup>	0	0	0	12
uchazeči a zájemci, kteří zahájili zvolenou rekvalifikaci	83	53	256	287
uchazeči a zájemci, kteří zahájili zvolenou rekvalifikaci - ESF <sup>1)</sup>	1	207	918	1 336
uchazeči a zájemci, kteří zahájili zvolenou rekvalifikaci - NPO <sup>2)</sup>	78	140	759	957
<b>NPO - Digitální vzdělávání (dle § 106 ZoZ)</b>				
uchazeči a zájemci, kteří zahájili digitální vzdělávání <sup>2)</sup>	33	173	112	2 426
<b>Osoby podpořené APZ celkem</b>	<b>1 530</b>	<b>1 858</b>	<b>3 620</b>	<b>6 568</b>

<sup>1)</sup> financováno převážně z Evropského sociálního fondu

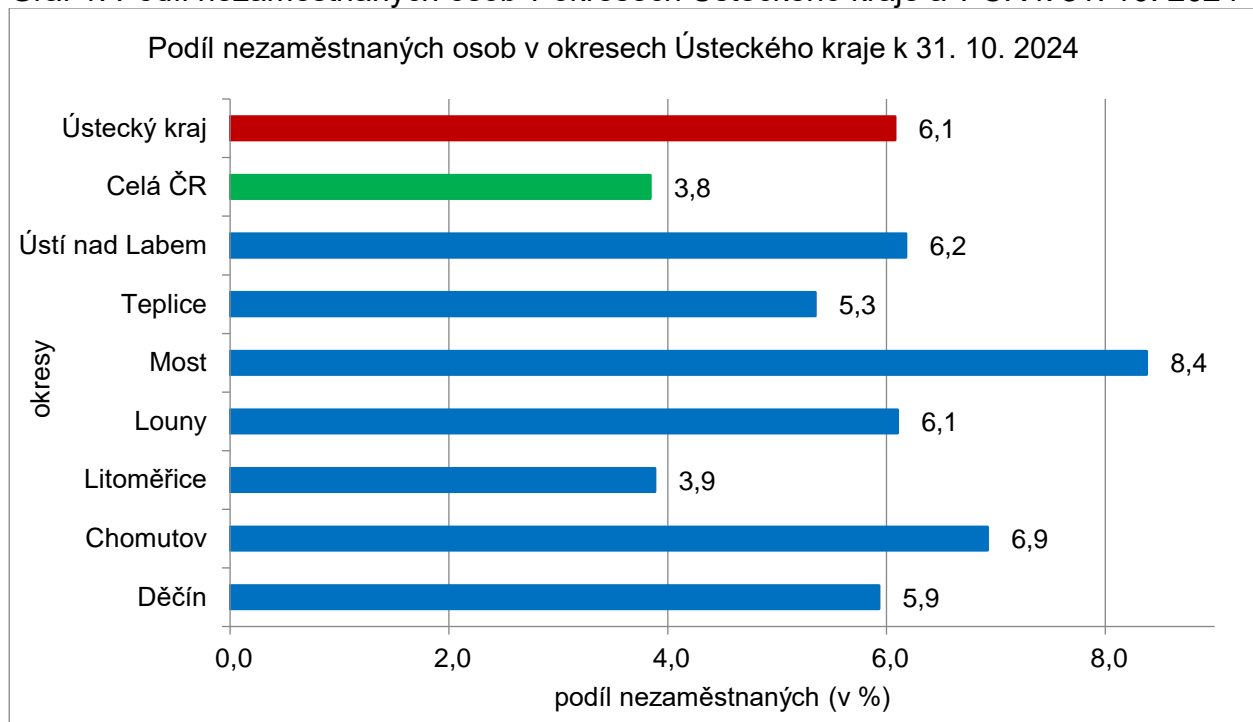
<sup>2)</sup> financováno převážně z Národního plánu obnovy

3. **MAPA** – ArcView - Podíl nezaměstnaných v okresech kraje (mapa kraje) k 31. 10. 2024

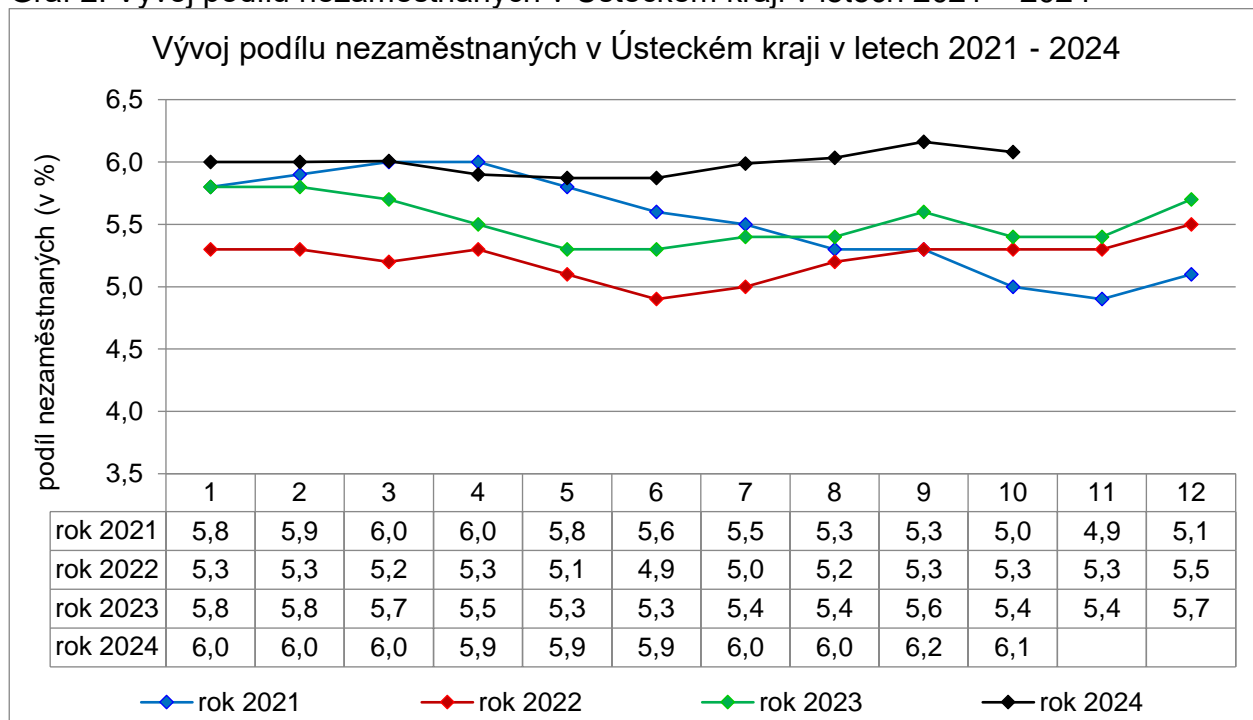


#### 4. GRAFY

Graf 1: Podíl nezaměstnaných osob v okresech Ústeckého kraje a v ČR k 31. 10. 2024

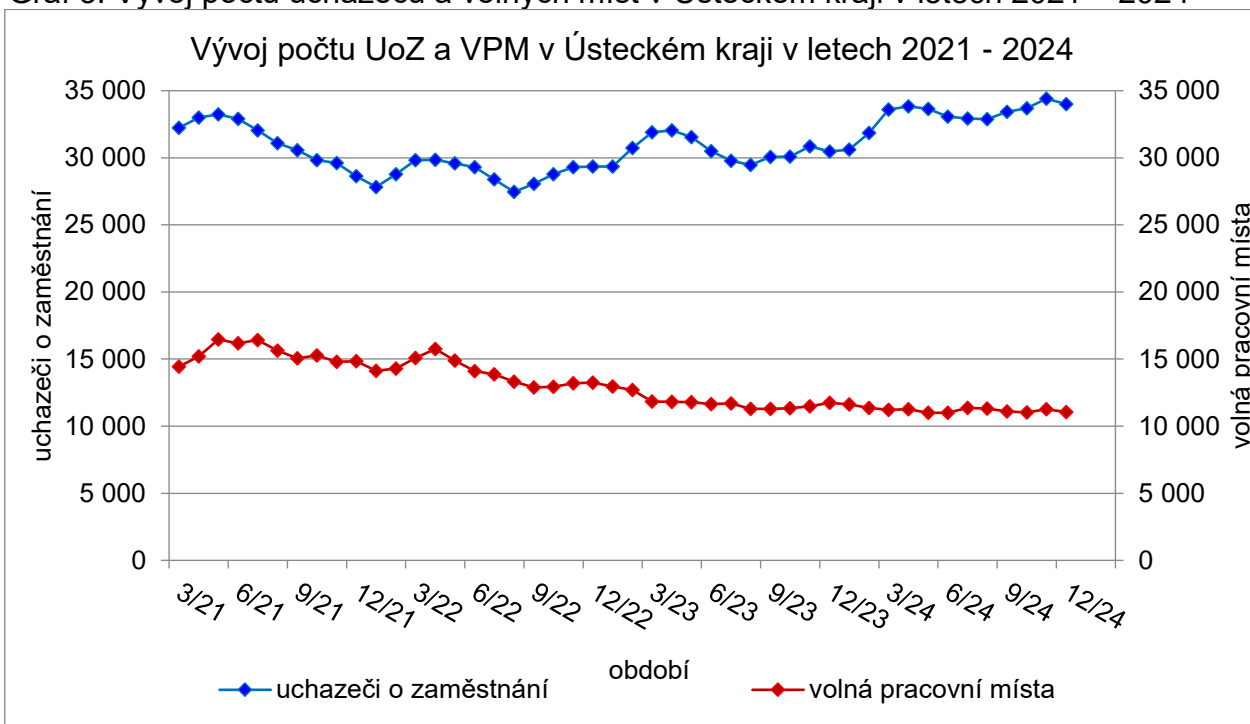


Graf 2: Vývoj podílu nezaměstnaných v Ústeckém kraji v letech 2021 – 2024

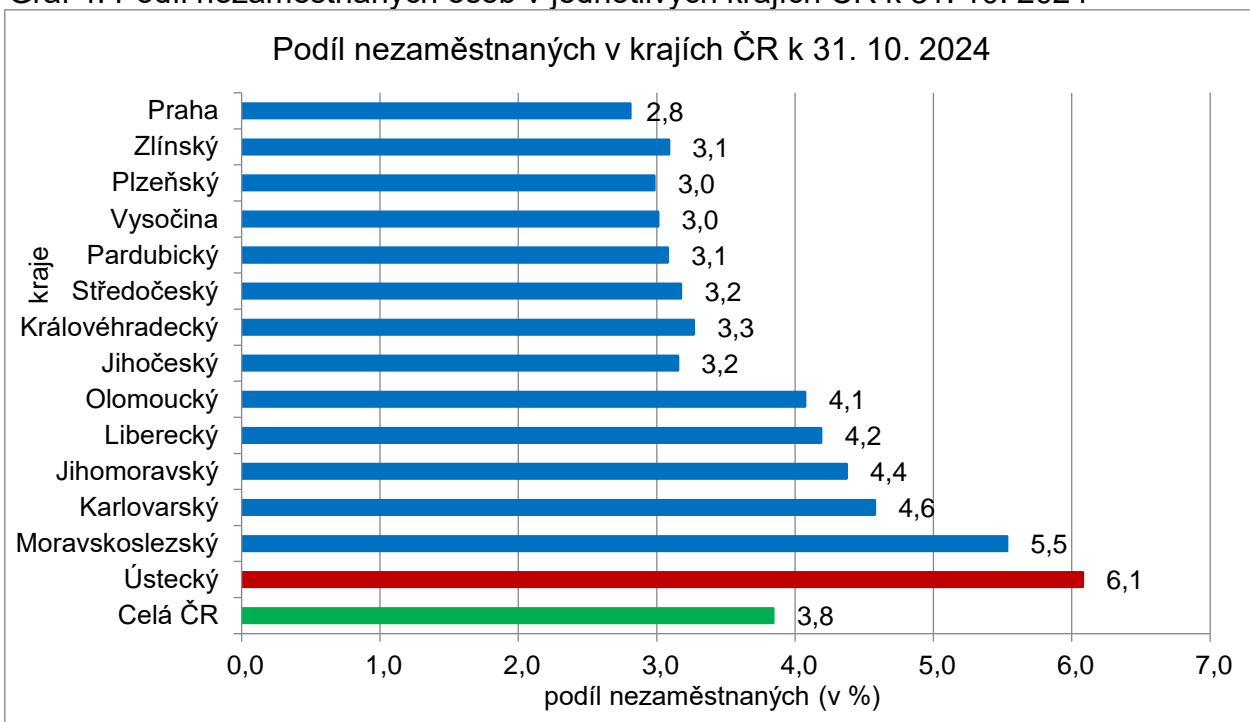




Graf 3: Vývoj počtu uchazečů a volných míst v Ústeckém kraji v letech 2021 – 2024



Graf 4: Podíl nezaměstnaných osob v jednotlivých krajích ČR k 31. 10. 2024



**5. Tabulka seříděných okresů k 31. 10. 2024 (z celorepublikové statistiky)**

podíl nezaměstnaných (v %)		meziměsíční přírůstek/úbytek nezaměstnaných (v %)		počet uchazečů na 1 VPM		
1	Most	8,4	Jeseník	9,0	Karviná	10,5
2	Karviná	8,3	Ceské Budějovice	2,7	Děčín	6,5
3	Bruntál	7,0	Jindřichův Hradec	2,3	Bruntál	6,2
4	Chomutov	6,9	Plzeň-město	1,8	Hodonín	5,7
5	Ústí nad Labem	6,2	Český Krumlov	1,8	Most	4,4
6	Louny	6,1	Třebíč	1,8	Jablonec nad Nisou	4,1
7	Ostrava-město	6,1	Beroun	1,4	Jeseník	4,0
8	Děčín	5,9	Jihlava	1,3	Sokolov	3,8
9	Sokolov	5,7	Ceská Lípa	1,3	Ústí nad Labem	3,8
10	Hodonín	5,5	Bruntál	1,0	Opava	3,8
11	Teplice	5,3	Sokolov	1,0	Blansko	3,6
12	Znojmo	5,3	Opava	1,0	Louny	3,5
13	Jeseník	5,1	Břeclav	0,9	Ceská Lípa	3,5
14	Brno-město	5,1	Rokycany	0,9	Litoměřice	3,2
15	Karlovy Vary	4,7	Trutnov	0,8	Strakonice	2,9
16	Přerov	4,7	Znojmo	0,7	Ostrava-město	2,9
17	Kolín	4,5	Liberec	0,7	Sumperk	2,8
18	Český Krumlov	4,4	Sumperk	0,6	Karlovy Vary	2,8
19	Sumperk	4,4	Plzeň-jih	0,6	Trutnov	2,4
20	Jablonec nad Nisou	4,3	Jablonec nad Nisou	0,5	Zdár nad Sázavou	2,4
21	Mělník	4,3	Písek	0,5	Kroměříž	2,3
22	Příbram	4,3	Havlíčkův Brod	0,4	Znojmo	2,3
23	Liberec	4,2	Hodonín	0,4	Břeclav	2,3
24	Kladno	4,2	Strakonice	0,3	Prostějov	2,3
25	Semily	4,2	Prachatice	0,3	Jindřichův Hradec	2,2
26	Nymburk	4,2	Benešov	0,3	Frýdek-Místek	2,2
27	Ceská Lípa	4,0	Jičín	0,3	Vsetín	2,2
28	Trutnov	4,0	Příbram	0,2	Třebíč	2,1
29	Vsetín	4,0	Vsetín	0,2	Náchod	2,1
30	Náchod	4,0	Zdár nad Sázavou	0,2	Semily	2,0
31	Litoměřice	3,9	Cheb	0,1	Teplice	2,0
32	Nový Jičín	3,9	Brno-město	0,1	Brno-město	2,0
33	Kutná Hora	3,8	Ostrava-město	0,0	Chomutov	1,9
34	Olomouc	3,8	Chrudim	-0,1	Přerov	1,9
35	Frýdek-Místek	3,7	Tábor	-0,2	Uherské Hradiště	1,8
36	Blansko	3,7	Děčín	-0,3	Liberec	1,8
37	Opava	3,6	Ústí nad Labem	-0,4	Kladno	1,8
38	Rokycany	3,6	Karlovy Vary	-0,5	Kutná Hora	1,8
39	Břeclav	3,6	Louny	-0,6	Havlíčkův Brod	1,7
40	Tachov	3,6	Karviná	-0,7	Olomouc	1,7
41	Třebíč	3,5	Mělník	-0,9	Vyškov	1,5
42	Tábor	3,5	Přerov	-0,9	Nový Jičín	1,4
43	Svitavy	3,5	Plzeň-sever	-0,9	Tábor	1,2
44	Beroun	3,4	Uherské Hradiště	-1,0	Ceské Budějovice	1,2
45	Cheb	3,4	Kutná Hora	-1,2	Příbram	1,2
46	Prostějov	3,3	Litoměřice	-1,3	Nymburk	1,1
47	Domažlice	3,3	Svitavy	-1,4	Klatovy	1,0
48	Vyškov	3,3	Prostějov	-1,4	Jihlava	1,0
49	Písek	3,2	Blansko	-1,4	Svitavy	1,0
50	Zdár nad Sázavou	3,2	Nový Jičín	-1,5	Rokycany	1,0
51	Strakonice	3,2	Nymburk	-1,5	Písek	1,0
52	Hradec Králové	3,2	Olomouc	-1,5	Chrudim	1,0
53	Brno-venkov	3,1	Teplice	-1,5	Brno-venkov	1,0
54	Rakovník	3,1	Kolín	-1,5	Plzeň-sever	0,9
55	Jihlava	3,1	Vyškov	-1,5	Jičín	0,9
56	Uherské Hradiště	3,1	Rychnov nad Kněžnou	-1,5	Hradec Králové	0,8
57	Pardubice	3,1	Brno-venkov	-1,5	Rakovník	0,8
58	Plzeň-sever	3,0	Kroměříž	-1,6	Cheb	0,8
59	Chrudim	3,0	Semily	-1,7	Ústí nad Orlicí	0,8
60	Kroměříž	2,9	území Hlavního města Pr	-1,7	Zlín	0,8
61	Klatovy	2,9	Most	-1,8	Prachatice	0,8
62	Plzeň-město	2,9	Domažlice	-1,8	Kolín	0,8
63	Ceské Budějovice	2,9	Klatovy	-1,9	Rychnov nad Kněžnou	0,7
64	Ústí nad Orlicí	2,8	Hradec Králové	-1,9	Pardubice	0,7
65	území Hlavního města Pr	2,8	Pelhřimov	-1,9	Domažlice	0,7
66	Jindřichův Hradec	2,7	Mladá Boleslav	-2,0	Plzeň-město	0,6
67	Mladá Boleslav	2,7	Rakovník	-2,0	Beroun	0,6
68	Havlíčkův Brod	2,7	Kladno	-2,0	Benešov	0,6
69	Prachatice	2,6	Pardubice	-2,1	Mělník	0,5
70	Jičín	2,5	Chomutov	-2,2	Pelhřimov	0,5
71	Zlín	2,5	Tachov	-2,3	Tachov	0,5
72	Benešov	2,4	Frýdek-Místek	-2,4	Plzeň-jih	0,5
73	Pelhřimov	2,3	Náchod	-2,4	Český Krumlov	0,5
74	Rychnov nad Kněžnou	2,1	Zlín	-2,8	území Hlavního města Pr	0,3
75	Plzeň-jih	2,1	Praha-západ	-3,4	Praha-západ	0,3
76	Praha-západ	1,6	Ústí nad Orlicí	-4,4	Praha-východ	0,3
77	Praha-východ	1,4	Praha-východ	-5,8	Mladá Boleslav	0,2
	Celkem ČR	3,8	Celkem ČR	-0,7	Celkem ČR	1,1