



# Úřad práce ČR

Krajská pobočka Úřadu práce ČR v Příbrami

## Měsíční statistická zpráva

**leden 2024**

Zprávu předkládá:

**Miroslava Šmejkalová, Bc.**

vedoucí oddělení zaměstnanosti krajské pobočky ÚP ČR

**Petr Šindelář**

analytik trhu práce krajské pobočky ÚP ČR

<https://www.uradprace.cz/web/cz/statistiky-sck>

**Příbram 2024**



## Informace o nezaměstnanosti ve Středočeském kraji k 31.1.2024

*V lednu vzrostl celkový počet uchazečů o zaměstnání na 33 368, počet hlášených volných pracovních míst klesl na 54 975 a podíl nezaměstnaných osob se zvýšil na hodnotu 3,4 %.*

K 31.1.2024 evidoval Úřad práce ČR (dále ÚP ČR) Krajská pobočka v Příbrami celkem 33 368 uchazečů o zaměstnání. Jejich počet byl o 1 748 vyšší než na konci předchozího měsíce, ve srovnání se stejným obdobím minulého roku je vyšší o 1 115 osob. Z tohoto počtu bylo 30 605 dosažitelných uchazečů o zaměstnání ve věku 15-64 let. Bylo to o 1 652 více než na konci předchozího měsíce, ve srovnání se stejným obdobím minulého roku byl jejich počet vyšší celkem o 1 184 dosažitelných uchazečů o zaměstnání.

V průběhu měsíce bylo nově zaevidováno 6 223 osob. Ve srovnání s minulým měsícem to bylo celkem o 2 137 osob více a v porovnání se stejným obdobím předchozího roku o 624 osob více. Z evidence během měsíce odešlo celkem 4 475 uchazečů (ukončená evidence, vyřazení uchazeči). Bylo to o 1 682 osob více než v předchozím měsíci a o 48 osob méně než ve stejném měsíci minulého roku. Do zaměstnání z nich ve sledovaném měsíci nastoupilo 3 240, tj. o 1 379 více než v předchozím měsíci a o 246 více než ve stejném měsíci minulého roku, celkem 2 764 uchazečů o zaměstnání bylo umístěno prostřednictvím Krajské pobočky ÚP ČR v Příbrami, tj. o 1 129 více než v předchozím měsíci a o 1 219 více než ve stejném období minulého roku, 1 235 uchazečů bylo vyřazeno bez umístění.

Ve všech okresech Středočeského kraje (Stč. kraj přírůstek: +5,5 %) byl tento měsíc zaznamenán meziměsíční přírůstek nezaměstnaných, kdy největší meziměsíční přírůstek nezaměstnaných v evidenci +10,4 % zaznamenal okres Rakovník a nejmenší meziměsíční přírůstek nezaměstnaných v evidenci +2,3 % zaznamenal okres Kladno.

Ke konci měsíce bylo evidováno na ÚP ČR, Krajské pobočce v Příbrami 18 328 žen. Jejich podíl na celkovém počtu uchazečů činil 54,9 %. V evidenci bylo 3 663 osob se zdravotním postižením, což představovalo 11,0 % z celkového počtu nezaměstnaných.



Ke konci tohoto měsíce bylo evidováno 1 810 absolventů škol všech stupňů vzdělání a mladistvých, jejich počet klesl ve srovnání s předchozím měsícem o 48 osob a ve srovnání se stejným měsícem minulého roku byl vyšší o 308 osob. Na celkové nezaměstnanosti v kraji se podíleli 5,4 %.

Podporu v nezaměstnanosti pobíralo 11 811 uchazečů o zaměstnání tj. 35,4 % všech uchazečů vedených v evidenci.

Podíl nezaměstnaných osob na obyvatelstvu, tj. počet dosažitelných uchazečů o zaměstnání ve věku 15-64 let k obyvatelstvu stejného věku se zvýšil na hodnotu 3,4 % (+0,2p.b.). Podíl nezaměstnaných stejný nebo vyšší než republikový průměr, vykázalo celkem 5 okresů, nejvyšší byl v okresech Příbram (4,8 %) a Mělník (4,7 %). Nejnižší podíl nezaměstnaných byl zaznamenán v okresech Praha východ (1,5 %) a Praha západ (1,7 %).

Podíl nezaměstnaných žen se zvýšil na hodnotu 3,7 % (+0,1p.b.) a podíl nezaměstnaných mužů se zvýšil na hodnotu 3,0 % (+0,2p.b.).

Kraj evidoval k 31.12.2023 celkem 54 975 volných pracovních míst. Jejich počet byl o 826 nižší než v předchozím měsíci a o 1 128 nižší než ve stejném měsíci minulého roku. Na jedno volné pracovní místo připadalo v průměru 0,6 uchazeče, nejvíce pak v okrese Kladno (1,4).

Z celkového počtu nahlášených volných míst bylo 1 254 míst vhodných pro osoby se zdravotním postižením (OZP), na jedno volné pracovní místo připadalo 2,9 OZP. Volných pracovních míst pro absolventy a mladistvé bylo registrováno 11 529 na jedno volné místo připadalo 0,2 uchazečů této kategorie. Z celkového počtu volných pracovních míst bylo 7 978 míst bez příznaku „pro cizince“. Na dalších 46 997 pozic pak mohli zaměstnavatelé přijímat také pracovníky ze zahraničí.

V rámci aktivní politiky zaměstnanosti (APZ) bylo od počátku roku 2024 prostřednictvím příspěvků APZ podpořeno 545 osob, z toho bylo zařazeno 516 osob do rekvalifikačních kurzů. Nejčastějšími obory činností, které jsou ÚP ČR podporovány prostřednictvím rekvalifikace, jsou obory spojené se službami pro obyvatelstvo.

*Informace o vývoji nezaměstnanosti v ČR v elektronické formě jsou zveřejněny na internetové adrese: <https://www.mpsv.cz/web/cz/mesicni>*



## 1. Základní charakteristika vývoje nezaměstnanosti a volných pracovních míst ve Středočeském kraji k 31.1.2024

### Tabulka č. 1 - Vývoj nezaměstnanosti

ukazatel (celkový počet)		stav k		
		<i>Před rokem</i>	<i>Minulý měsíc</i>	<b>Aktuální měsíc</b>
evidovaní uchazeči o zaměstnání		32 253	31 620	<b>33 368</b>
- z toho	ženy	17 713	17 585	<b>18 328</b>
	absolventi a mladiství	1 502	1 858	<b>1 810</b>
	uchazeči se zdravotním postižením	3 667	3 636	<b>3 663</b>
uchazeči s nárokem na PvN		11 057	10 259	<b>11 811</b>
podíl nezaměstnaných osob v % <sup>1)</sup>		3,3	3,2	<b>3,4</b>
volná pracovní místa		56 103	55 801	<b>54 975</b>
počet uchazečů na 1 volné pracovní místo		0,6	0,6	<b>0,6</b>

### Tabulka č. 2 - Tok nezaměstnanosti

ukazatel (celkový počet)	stav k		
	<i>Před rokem</i>	<i>Minulý měsíc</i>	<b>Aktuální měsíc</b>
nově evidovaní uchazeči o zaměstnání ve sledovaném měsíci	5 599	4 086	<b>6 223</b>
uchazeči s ukončenou evidencí a vyřazení ve sledovaném měsíci	4 523	2 793	<b>4 475</b>
- z toho umístění celkem	2 994	1 861	<b>3 240</b>
-z toho umístění úřadem práce	1 545	1 635	<b>2 764</b>



Tabulka č. 3 - Nezaměstnanost v okresech Středočeského kraje k 31.1.2024

Okres	Počet nezaměstnaných		Volná pracovní místa	Počet uchazečů na 1 VPM	Podíl nezaměstnaných osob [%]
	Celkem	z toho ženy			
Benešov	1 506	797	2 979	0,5	2,1
Beroun	2 657	1 465	5 100	0,5	3,8
Kladno	5 173	2 780	3 312	1,6	4,4
Kolín	3 418	1 958	4 352	0,8	4,6
Kutná Hora	2 137	1 166	1 559	1,4	3,9
Mělník	3 735	2 156	6 332	0,6	4,7
Mladá Boleslav	2 461	1 428	10 102	0,2	2,7
Nymburk	3 291	1 809	3 016	1,1	4,6
Praha Východ	2 036	1 146	7 078	0,3	1,5
Praha Západ	1 858	1 029	7 140	0,3	1,7
Příbram	3 775	1 854	2 772	1,4	4,8
Rakovník	1 321	740	1 233	1,1	3,5
<b>Středočeský kraj</b>	<b>33 368</b>	<b>18 328</b>	<b>54 975</b>	<b>0,6</b>	<b>3,4</b>
<b>Česká republika</b>	<b>295 546</b>	<b>153 810</b>	<b>266 783</b>	<b>1,1</b>	<b>4,0</b>



## 2. Vybrané nástroje aktivní politiky zaměstnanosti ve Středočeském kraji

Tabulka č. 4 – Osoby podpořené v rámci APZ a rekvalifikace uchazečů a zájemců o zaměstnání

Osoby podpořené v rámci APZ a rekvalifikace uchazečů a zájemců o zaměstnání				
ukazatel (celkový počet)	Sledovaný stav k		Celkem od počátku roku do	
	31.01.2023	31.01.2024	31.01.2023	31.01.2024
<b>osoby podpořené v rámci APZ</b>				
veřejně prospěšné práce (VPP)	71	23	0	0
veřejně prospěšné práce (VPP) - ESF <sup>1)</sup>	15	0	0	0
společensky účelná prac. místa (SÚPM)	22	5	1	0
společensky účelná prac. místa (SÚPM) - ESF <sup>1)</sup>	236	103	16	27
SÚPM - samostatně výděleč. činnost (SVČ)	60	41	1	0
SÚPM - samostatně výděleč. činnost (SVČ) - ESF <sup>1)</sup>	0	0	0	0
zřízení prac. místa pro OZP (bez SVČ)	10	7	1	0
zřízení prac. místa pro OZP - SVČ	0	1	0	0
vytvořená pracovní místa (NIP)	41	0	4	0
ostatní nástroje APZ	9	10	0	2
<b>rekvalifikace uchazečů a zájemců o zaměstnání</b>				
uchazeči a zájemci zařazení do rekvalifikací	0	0	0	0
uchazeči a zájemci zařazení do rekvalifikací - ESF <sup>1)</sup>	0	35	0	34
uchazeči a zájemci zařazení do rekvalifikací - NPO <sup>2)</sup>	0	20	0	17
uchazeči a zájemci, kteří zahájili zvolenou rekvalifikaci	9	0	1	0
uchazeči a zájemci, kteří zahájili zvolenou rekvalifikaci - ESF <sup>1)</sup>	99	234	63	243
uchazeči a zájemci, kteří zahájili zvolenou rekvalifikaci - NPO <sup>2)</sup>	40	120	25	96
<b>NPO - Digitální vzdělávání (dle §106 ZoZ)</b>				
Uchazeči a zájemci, kteří zahájili Digitální vzdělávání <sup>2)</sup>	0	88	0	126
<b>Osoby podpořené v rámci APZ celkem</b>	<b>612</b>	<b>687</b>	<b>112</b>	<b>545</b>

1) financováno převážně z Evropského sociálního fondu

2) financováno převážně z Národního plánu obnovy (NPO)

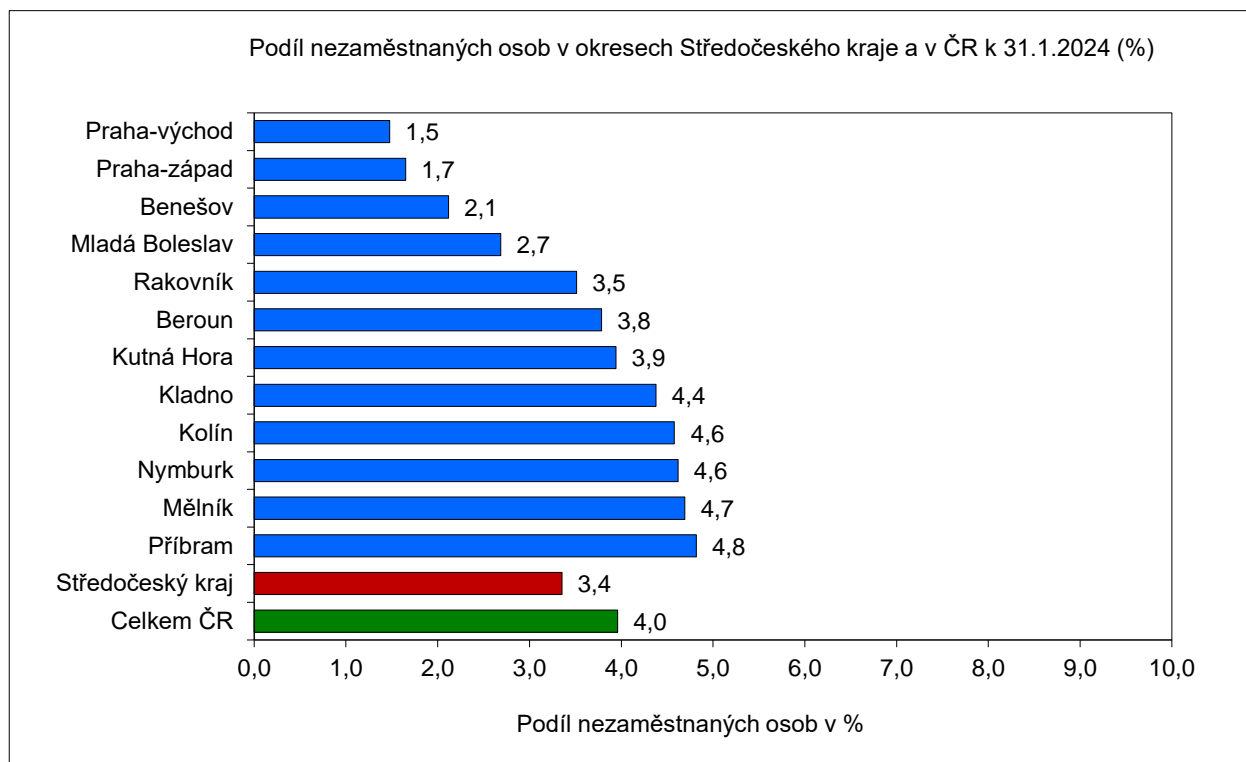
Podrobnější statistické údaje o nástrojích APZ naleznete na stránkách Integrovaného portálu MPSV, v měsíčních statistikách nezaměstnanosti <https://www.mpsv.cz/web/cz/mesicni>

## 3. MAPY „ArcView“ - Podíl nezaměstnaných v okresech kraje apod. (viz přílohy)

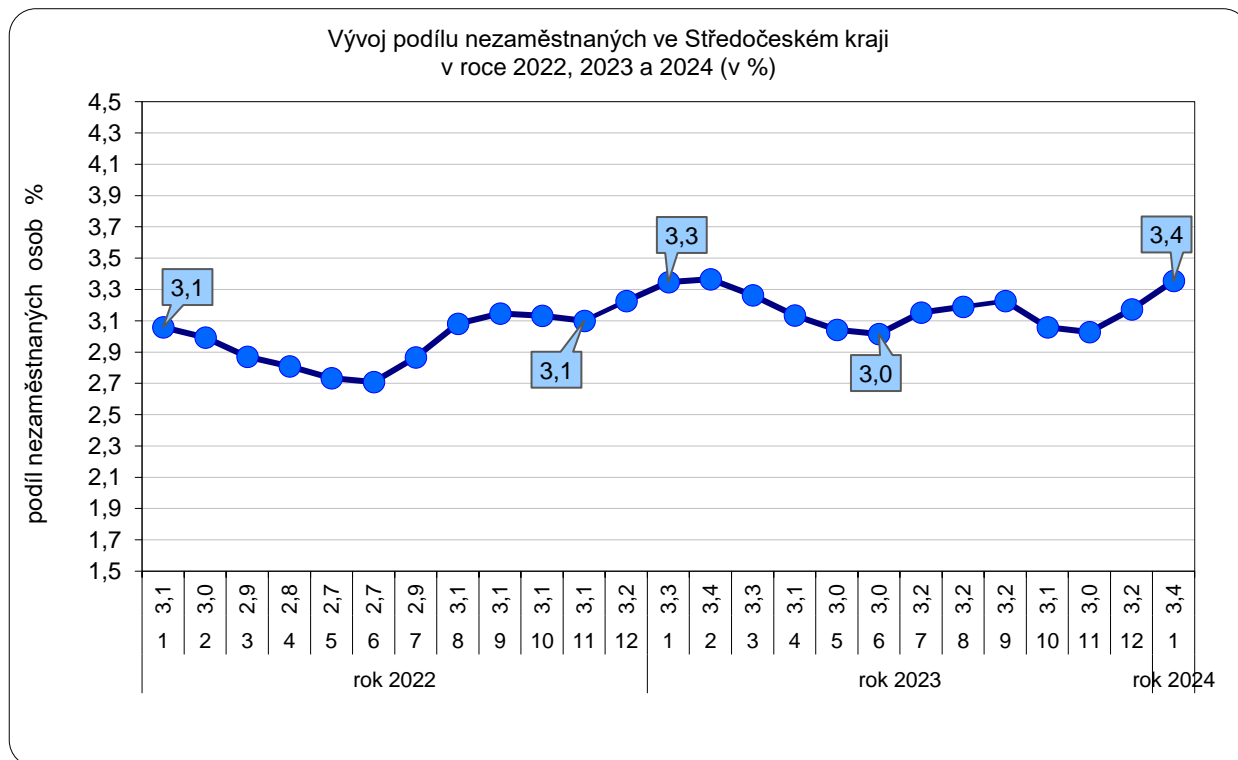
## 4. GRAFY



### Podíl nezaměstnaných osob v okresech Středočeského kraje a v ČR k 31.1.2024

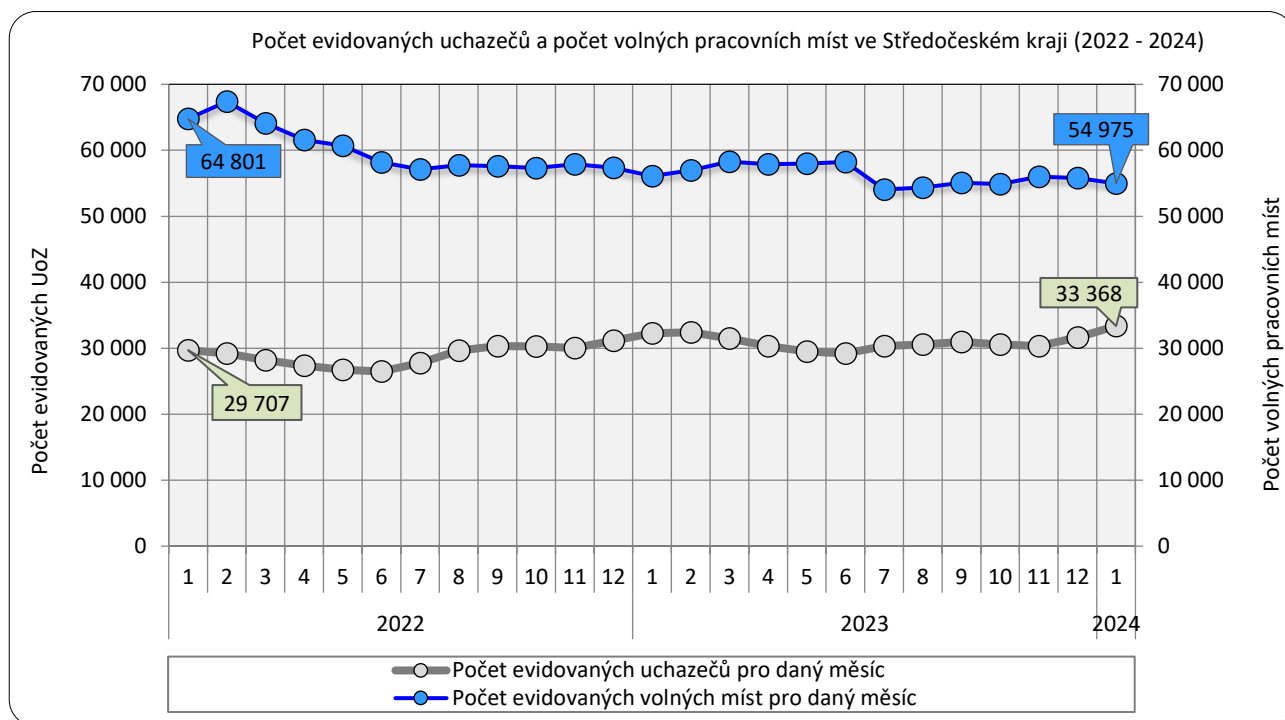


### Vývoj podílu nezaměstnaných ve Středočeském kraji v letech 2022 - 2024

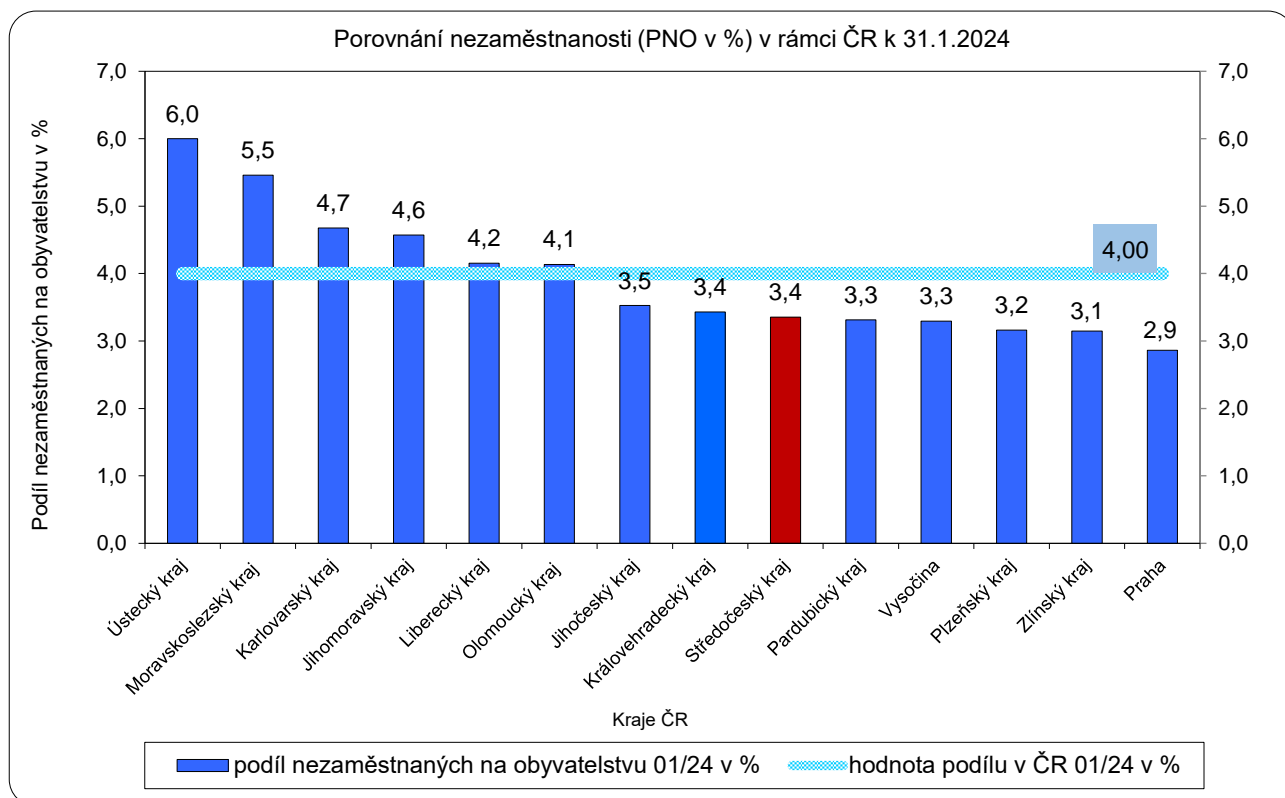




### Vývoj počtu uchazečů a VPM ve Středočeském kraji v letech 2022 - 2024



### Podíl nezaměstnaných osob v jednotlivých krajích ČR k 31.1.2024 v (%)







## 5. Setřídění okresů k 31.1.2024

	PNO v %		meziměs. přírůst./ úbytek nezam. v %		počet uchazečů na 1 VPM	
1	Karviná	8,3	Jindřichův Hradec	19,1	Karviná	10,2
2	Bruntál	7,8	Písek	16,3	Bruntál	8,7
3	Most	7,5	Jeseník	15,0	Jeseník	7,2
4	Chomutov	6,9	Strakonice	13,5	Děčín	5,3
5	Jeseník	6,5	Český Krumlov	12,9	Hodonín	5,0
6	Znojmo	6,5	Klatovy	12,9	Opava	4,6
7	Louny	6,3	Tachov	12,4	Most	4,3
8	Děčín	6,2	Znojmo	12,0	Strakonice	4,1
9	Hodonín	6,0	Domažlice	11,6	Blansko	4,1
10	Ústí nad Labem	6,0	Náchod	10,7	Jablonec nad Nisou	3,7
11	Ostrava-město	5,7	Chrudim	10,6	Ústí nad Labem	3,6
12	Sokolov	5,6	Kroměříž	10,6	Louny	3,5
13	Teplice	5,2	Plzeň-sever	10,4	Sokolov	3,4
14	Český Krumlov	5,1	Rakovník	10,4	Znojmo	3,4
15	Brno-město	5,0	Tábor	10,0	Ostrava-město	3,3
16	Karlovy Vary	4,8	Plzeň-jih	9,4	Žďár nad Sázavou	3,2
17	Příbram	4,8	Třebíč	9,2	Šumperk	3,2
18	Semily	4,7	Děčín	9,1	Jindřichův Hradec	3,2
19	Mělník	4,7	Vsetín	9,0	Litoměřice	3,0
20	Nymburk	4,6	České Budějovice	9,0	Břeclav	2,9
21	Přerov	4,6	Kutná Hora	8,8	Karlovy Vary	2,9
22	Kolín	4,6	Jihlava	8,8	Kroměříž	2,8
23	Šumperk	4,6	Česká Lípa	8,6	Frydek-Místek	2,5
24	Náchod	4,5	Zlín	8,6	Třebíč	2,5
25	Kladno	4,4	Benešov	8,3	Česká Lípa	2,3
26	Břeclav	4,3	Jičín	8,1	Náchod	2,2
27	Jablonec nad Nisou	4,2	Prostějov	8,0	Trutnov	2,2
28	Litoměřice	4,1	Trutnov	7,8	Uherské Hradiště	2,1
29	Třebíč	4,1	Svitavy	7,7	Brno-město	2,1
30	Trutnov	4,0	Olomouc	7,6	Teplice	2,1
31	Liberec	4,0	Přerov	7,6	Olomouc	2,1
32	Svitavy	4,0	Břeclav	7,6	Semily	2,1
33	Kutná Hora	3,9	Karlovy Vary	7,5	Chomutov	1,9
34	Česká Lípa	3,9	Beroun	7,5	Prostějov	1,8
35	Strakonice	3,8	Šumperk	7,2	Přerov	1,8
36	Olomouc	3,8	Pelhřimov	7,1	Nový Jičín	1,7
37	Vsetín	3,8	Žďár nad Sázavou	7,1	Vsetín	1,7
38	Rokycany	3,8	Opava	7,1	Liberec	1,6
39	Beroun	3,8	Semily	6,9	Havlíčkův Brod	1,6
40	Frydek-Místek	3,7	Uherské Hradiště	6,8	Kladno	1,6
41	Chrudim	3,7	Teplice	6,8	Kutná Hora	1,4
42	Tachov	3,7	Příbram	6,7	Příbram	1,4
43	Nový Jičín	3,7	Nový Jičín	6,2	Svitavy	1,3
44	Cheb	3,6	Hodonín	6,0	Vyškov	1,2
45	Klatovy	3,6	Litoměřice	5,8	Chrudim	1,2
46	Jindřichův Hradec	3,6	Vyškov	5,8	Klatovy	1,2
47	Tábor	3,6	Kolín	5,8	České Budějovice	1,1
48	Blansko	3,6	Cheb	5,8	Nymburk	1,1
49	Žďár nad Sázavou	3,5	Sokolov	5,7	Plzeň-sever	1,1
50	Rakovník	3,5	Frydek-Místek	5,6	Rakovník	1,1
51	Opava	3,5	Pardubice	5,6	Písek	1,1
52	Domažlice	3,4	Prachatice	5,5	Tábor	1,0
53	Hradec Králové	3,4	Hradec Králové	5,4	Rokycany	1,0
54	Písek	3,4	Chomutov	5,3	Jičín	0,9
55	Plzeň-sever	3,3	Praha-západ	5,1	Hradec Králové	0,9
56	Jihlava	3,3	Jablonec nad Nisou	5,1	Brno-venkov	0,9
57	Kroměříž	3,3	Ústí nad Orlicí	5,0	Jihlava	0,9
58	Uherské Hradiště	3,2	Havlíčkův Brod	5,0	Zlín	0,9
59	Brno-venkov	3,1	Bruntál	4,9	Ústí nad Orlicí	0,8
60	Prachatice	3,1	Rokycany	4,9	Prachatice	0,8
61	Havlíčkův Brod	3,0	Mladá Boleslav	4,9	Kolín	0,8
62	Vyškov	3,0	Mělník	4,8	Cheb	0,7
63	České Budějovice	3,0	Louny	4,8	Domažlice	0,7
64	Pardubice	3,0	Nymburk	4,8	Český Krumlov	0,6
65	Prostějov	2,9	Ostrava-město	4,6	Rychnov nad Kněžnou	0,6
66	Ústí nad Orlicí	2,9	Brno-venkov	4,5	Pardubice	0,6
67	území Hlavního města Prahy	2,9	Plzeň-město	4,3	Mělník	0,6
68	Plzeň-město	2,9	Praha-východ	4,3	Plzeň-město	0,5
69	Mladá Boleslav	2,7	Most	4,2	Beroun	0,5
70	Zlín	2,5	Liberec	3,8	Benešov	0,5
71	Jičín	2,4	Blansko	2,8	Tachov	0,5
72	Plzeň-jih	2,2	Ústí nad Labem	2,5	Pelhřimov	0,5
73	Rychnov nad Kněžnou	2,1	Kladno	2,3	Plzeň-jih	0,5
74	Benešov	2,1	území Hlavního města Prahy	2,1	území Hlavního města Prahy	0,4
75	Pelhřimov	2,1	Karviná	1,6	Praha-východ	0,3
76	Praha-západ	1,7	Rychnov nad Kněžnou	1,3	Praha-západ	0,3
77	Praha-východ	1,5	Brno-město	1,1	Mladá Boleslav	0,2
	Celkem ČR	4,0	Celkem ČR	5,8	Celkem ČR	1,1



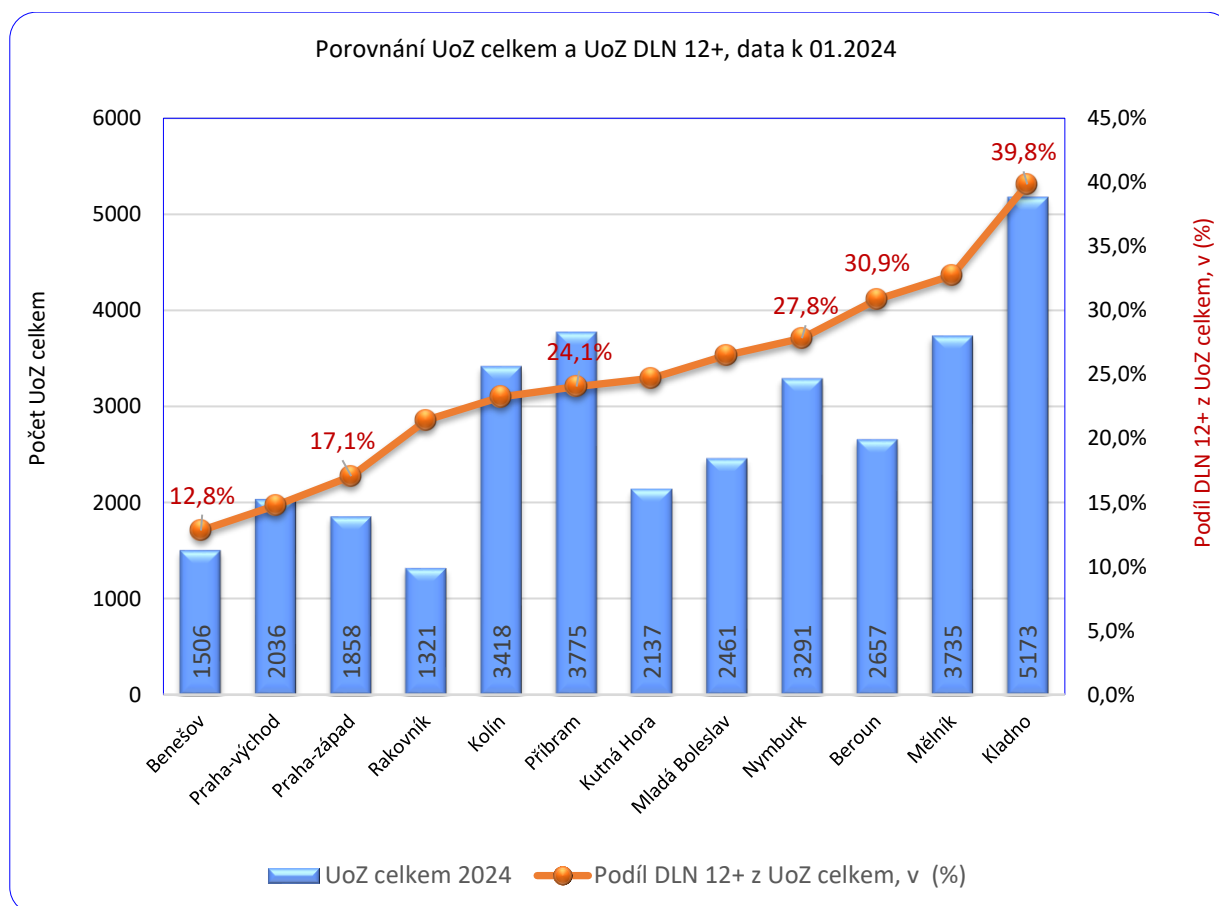
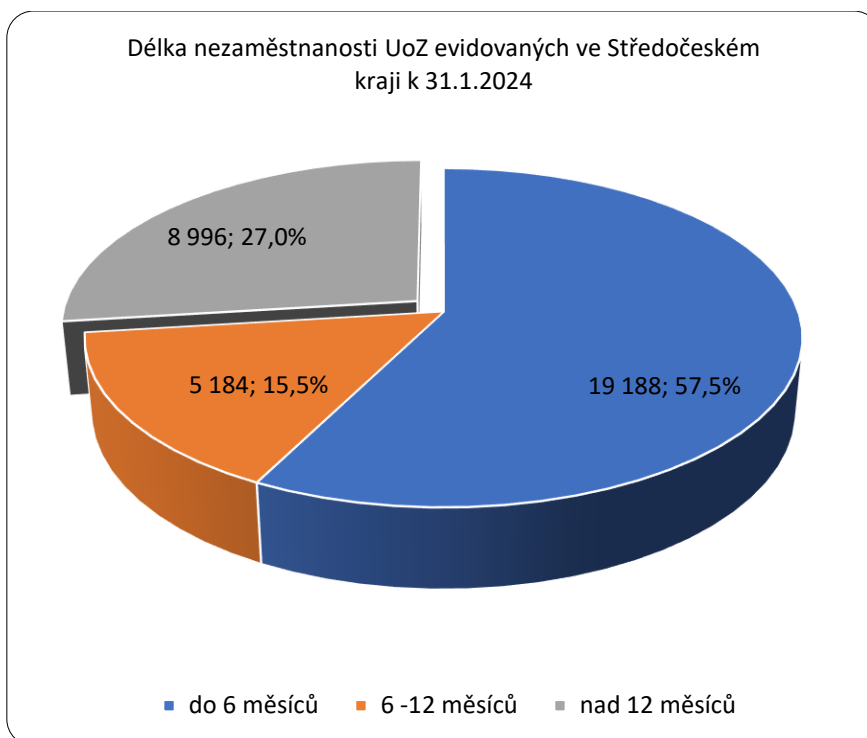
## 7. Přílohy k měsíční statistické zprávě

**Středočeský kraj****Vývoj počtu uchazečů, meziměsíční a meziroční rozdíl**

Rok	Měsíc	Počet evidovaných uchazečů pro daný měsíc	Meziroční rozdíl	Meziroční rozdíl (%)	Meziměsíční rozdíl	Meziměsíční rozdíl (%)	Rozdíl počtu uchazečů mezi daným měsícem a před třemi měsíci	Rozdíl počtu uchazečů mezi daným měsícem a před třemi měsíci (%)
2021	1	34 983	10 060	40,36%	1 869	5,64%	3 940	12,69%
	2	35 239	10 673	43,45%	256	0,73%	3 877	12,36%
	3	34 714	10 112	41,10%	-525	-1,49%	1 600	4,83%
	4	33 981	5 751	20,37%	-733	-2,11%	-1 002	-2,86%
	5	32 615	2 988	10,09%	-1 366	-4,02%	-2 624	-7,45%
	6	31 301	1 103	3,65%	-1 314	-4,03%	-3 413	-9,83%
	7	31 200	-248	-0,79%	-101	-0,32%	-2 781	-8,18%
	8	30 652	-589	-1,89%	-548	-1,76%	-1 963	-6,02%
	9	30 148	-1 276	-4,06%	-504	-1,64%	-1 153	-3,68%
	10	28 935	-2 108	-6,79%	-1 213	-4,02%	-2 265	-7,26%
	11	27 956	-3 406	-10,86%	-979	-3,38%	-2 696	-8,80%
	12	29 019	-4 095	-12,37%	1 063	3,80%	-1 129	-3,74%
2022	1	29 707	-5 276	-15,08%	688	2,37%	772	2,67%
	2	29 203	-6 036	-17,13%	-504	-1,70%	1 247	4,46%
	3	28 174	-6 540	-18,84%	-1 029	-3,52%	-845	-2,91%
	4	27 379	-6 602	-19,43%	-795	-2,82%	-2 328	-7,84%
	5	26 720	-5 895	-18,07%	-659	-2,41%	-2 483	-8,50%
	6	26 477	-4 824	-15,41%	-243	-0,91%	-1 697	-6,02%
	7	27 773	-3 427	-10,98%	1 296	4,89%	394	1,44%
	8	29 657	-995	-3,25%	1 884	6,78%	2 937	10,99%
	9	30 353	205	0,68%	696	2,35%	3 876	14,64%
	10	30 278	1 343	4,64%	-75	-0,25%	2 505	9,02%
	11	30 045	2 089	7,47%	-233	-0,77%	388	1,31%
	12	31 177	2 158	7,44%	1 132	3,77%	824	2,71%
2023	1	32 253	2 546	8,57%	1 076	3,45%	1 975	6,52%
	2	32 393	3 190	10,92%	140	0,43%	2 348	7,81%
	3	31 519	3 345	11,87%	-874	-2,70%	342	1,10%
	4	30 347	2 968	10,84%	-1 172	-3,72%	-1 906	-5,91%
	5	29 483	2 763	10,34%	-864	-2,85%	-2 910	-8,98%
	6	29 200	2 723	10,28%	-283	-0,96%	-2 319	-7,36%
	7	30 333	2 560	9,22%	1 133	3,88%	-14	-0,05%
	8	30 586	929	3,13%	253	0,83%	1 103	3,74%
	9	30 943	590	1,94%	357	1,17%	1 743	5,97%
	10	30 571	293	0,97%	-372	-1,20%	238	0,78%
	11	30 327	282	0,94%	-244	-0,80%	-259	-0,85%
	12	31 620	443	1,42%	1 293	4,26%	677	2,19%
2024	1	33 368	1 115	3,46%	1 748	5,53%	2 797	9,15%

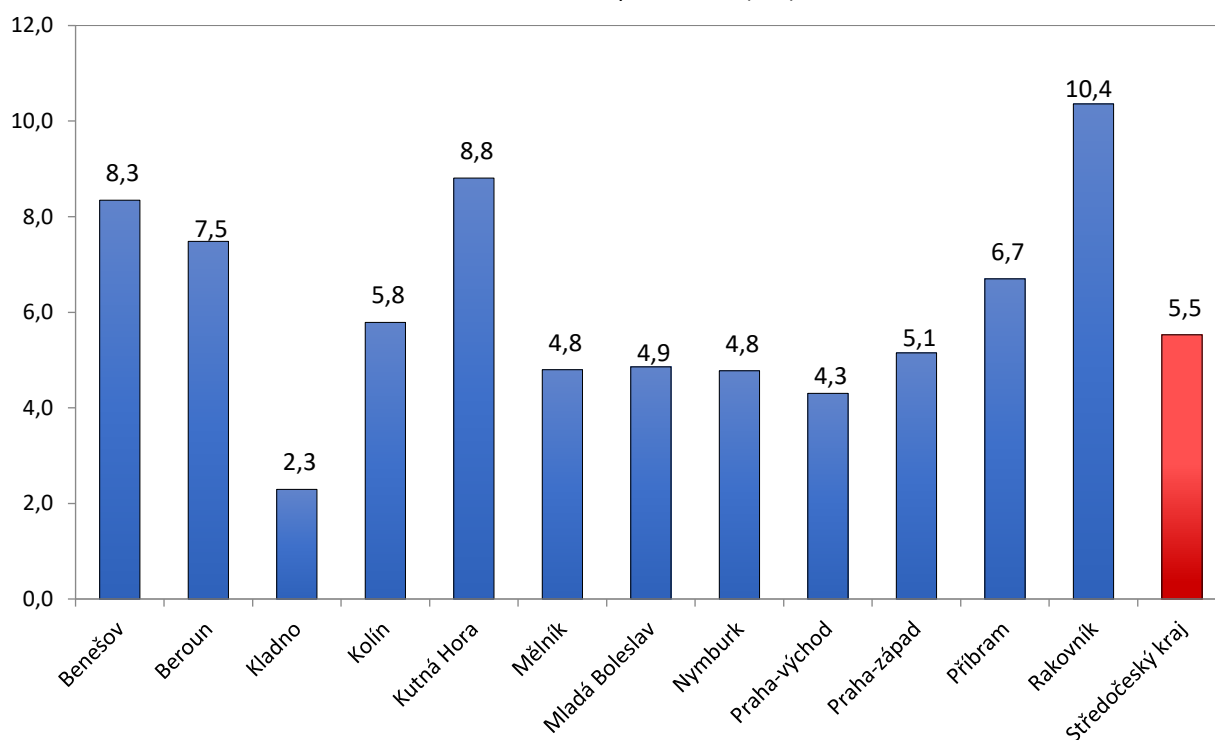
**Středočeský kraj****Vývoj počtu volných míst, meziměsíční a meziroční rozdíl**

Rok	Měsíc	Počet evidovaných volných míst pro daný měsíc	Meziroční rozdíl	Meziroční rozdíl (%)	Meziměsíční rozdíl	Meziměsíční rozdíl (%)	Rozdíl počtu volných míst mezi daným měsícem a před třemi měsíci	Rozdíl počtu volných míst mezi daným měsícem a před třemi měsíci (%)
2021	1	60 830	841	1,40%	1 202	2,02%	4 060	7,15%
	2	62 307	-2 438	-3,77%	1 477	2,43%	4 392	7,58%
	3	63 328	-1 069	-1,66%	1 021	1,64%	3 700	6,21%
	4	63 462	2 730	4,50%	134	0,21%	2 632	4,33%
	5	64 541	3 193	5,20%	1 079	1,70%	2 234	3,59%
	6	65 017	-660	-1,00%	476	0,74%	1 689	2,67%
	7	64 933	2 096	3,34%	-84	-0,13%	1 471	2,32%
	8	65 810	2 083	3,27%	877	1,35%	1 269	1,97%
	9	65 078	7 412	12,85%	-732	-1,11%	61	0,09%
	10	65 170	8 400	14,80%	92	0,14%	237	0,36%
	11	60 874	2 959	5,11%	-4 296	-6,59%	-4 936	-7,50%
	12	62 441	2 813	4,72%	1 567	2,57%	-2 637	-4,05%
2022	1	64 801	3 971	6,53%	2 360	3,78%	-369	-0,57%
	2	67 384	5 077	8,15%	2 583	3,99%	6 510	10,69%
	3	64 076	748	1,18%	-3 308	-4,91%	1 635	2,62%
	4	61 565	-1 897	-2,99%	-2 511	-3,92%	-3 236	-4,99%
	5	60 695	-3 846	-5,96%	-870	-1,41%	-6 689	-9,93%
	6	58 204	-6 813	-10,48%	-2 491	-4,10%	-5 872	-9,16%
	7	57 098	-7 835	-12,07%	-1 106	-1,90%	-4 467	-7,26%
	8	57 730	-8 080	-12,28%	632	1,11%	-2 965	-4,89%
	9	57 602	-7 476	-11,49%	-128	-0,22%	-602	-1,03%
	10	57 283	-7 887	-12,10%	-319	-0,55%	185	0,32%
	11	57 897	-2 977	-4,89%	614	1,07%	167	0,29%
	12	57 350	-5 091	-8,15%	-547	-0,94%	-252	-0,44%
2023	1	56 103	-8 698	-13,42%	-1 247	-2,17%	-1 180	-2,06%
	2	56 985	-10 399	-15,43%	882	1,57%	-912	-1,58%
	3	58 300	-5 776	-9,01%	1 315	2,31%	950	1,66%
	4	57 904	-3 661	-5,95%	-396	-0,68%	1 801	3,21%
	5	57 992	-2 703	-4,45%	88	0,15%	1 007	1,77%
	6	58 235	31	0,05%	243	0,42%	-65	-0,11%
	7	54 063	-3 035	-5,32%	-4 172	-7,16%	-3 841	-6,63%
	8	54 343	-3 387	-5,87%	280	0,52%	-3 649	-6,29%
	9	55 068	-2 534	-4,40%	725	1,33%	-3 167	-5,44%
	10	54 867	-2 416	-4,22%	-201	-0,37%	804	1,49%
	11	56 009	-1 888	-3,26%	1 142	2,08%	1 666	3,07%
	12	55 801	-1 549	-2,70%	-208	-0,37%	733	1,33%
2024	1	54 975	-1 128	-2,01%	-826	-1,48%	108	0,20%

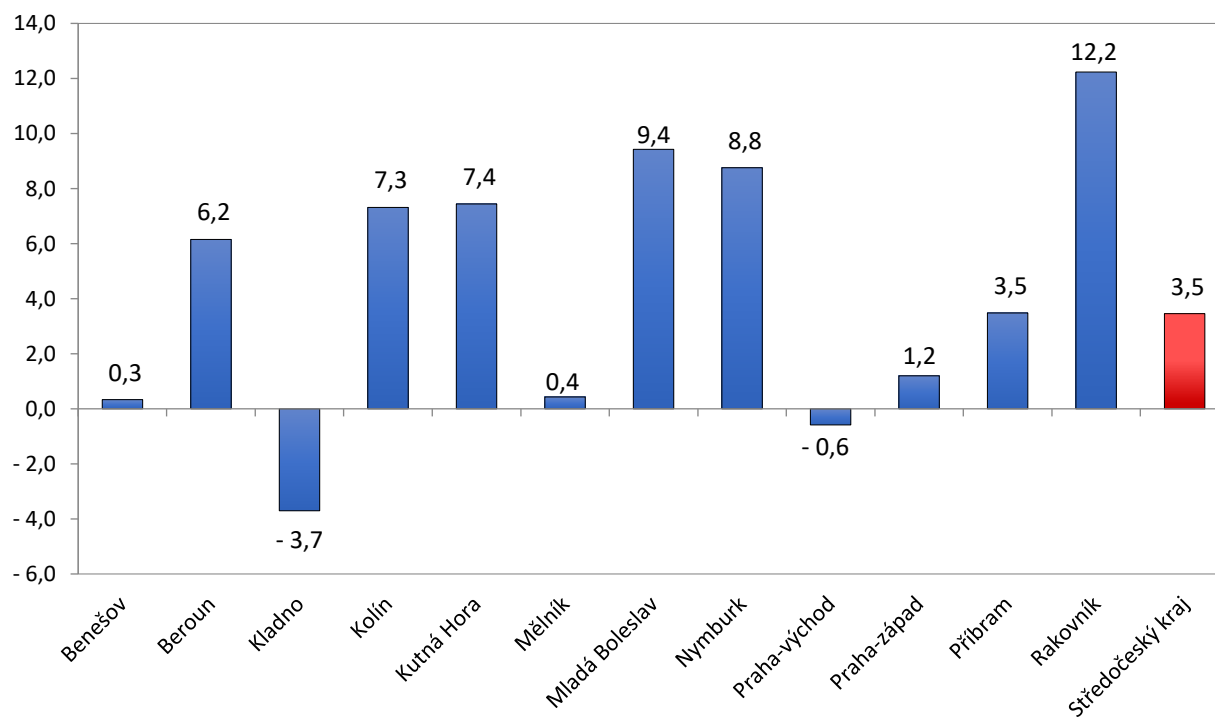




Meziměsíční nárůst/pokles UoZ (v %), k 31.1.2024

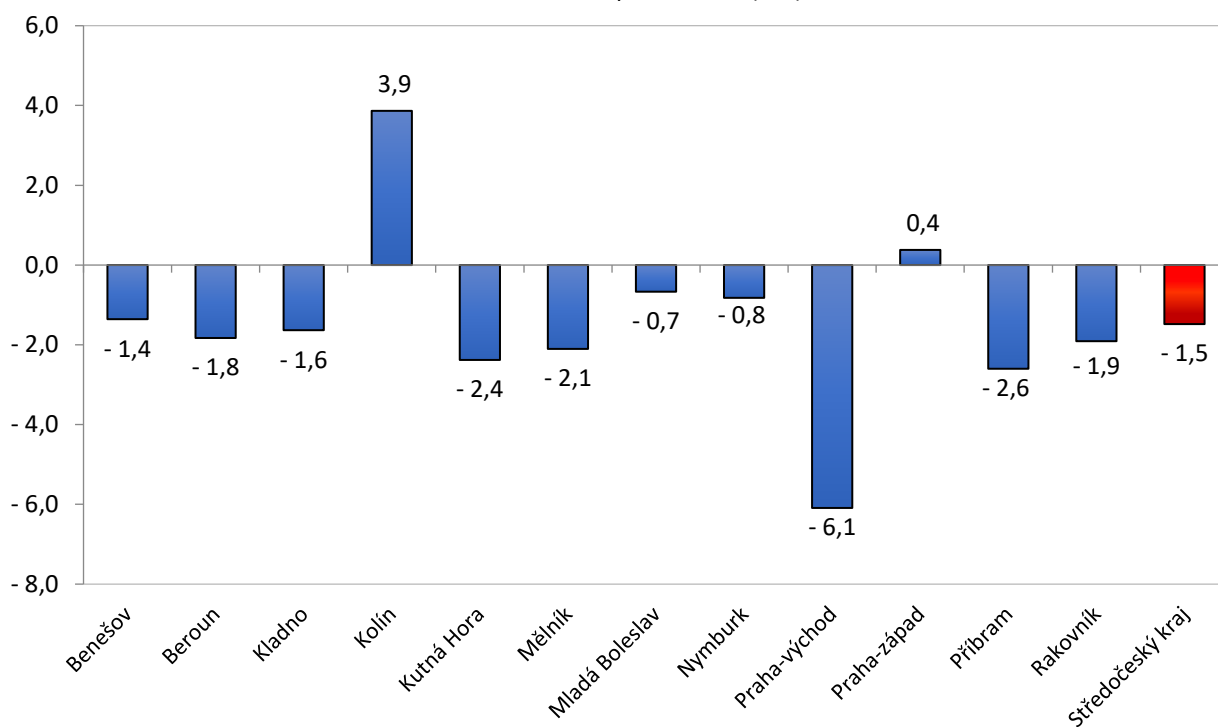


Meziroční nárůst/pokles UoZ (v %), k 31.1.2024

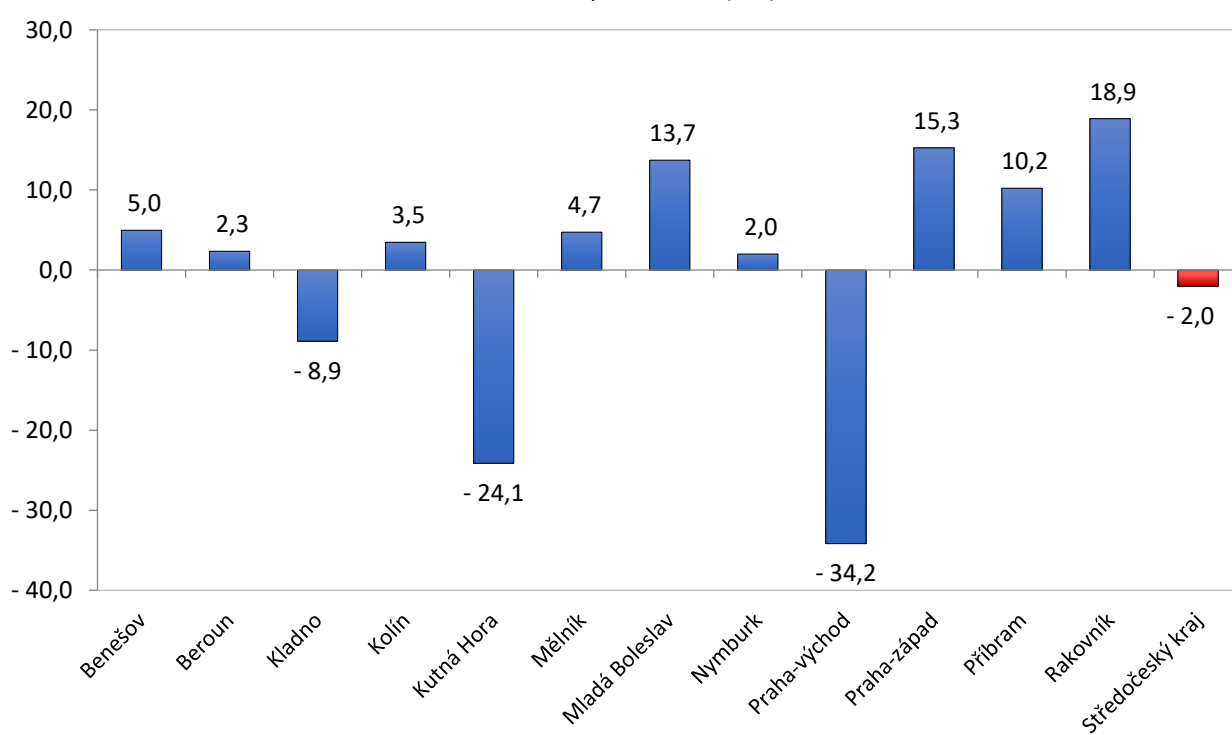




Meziměsíční nárůst/pokles VPM (v %), k 31.1.2024

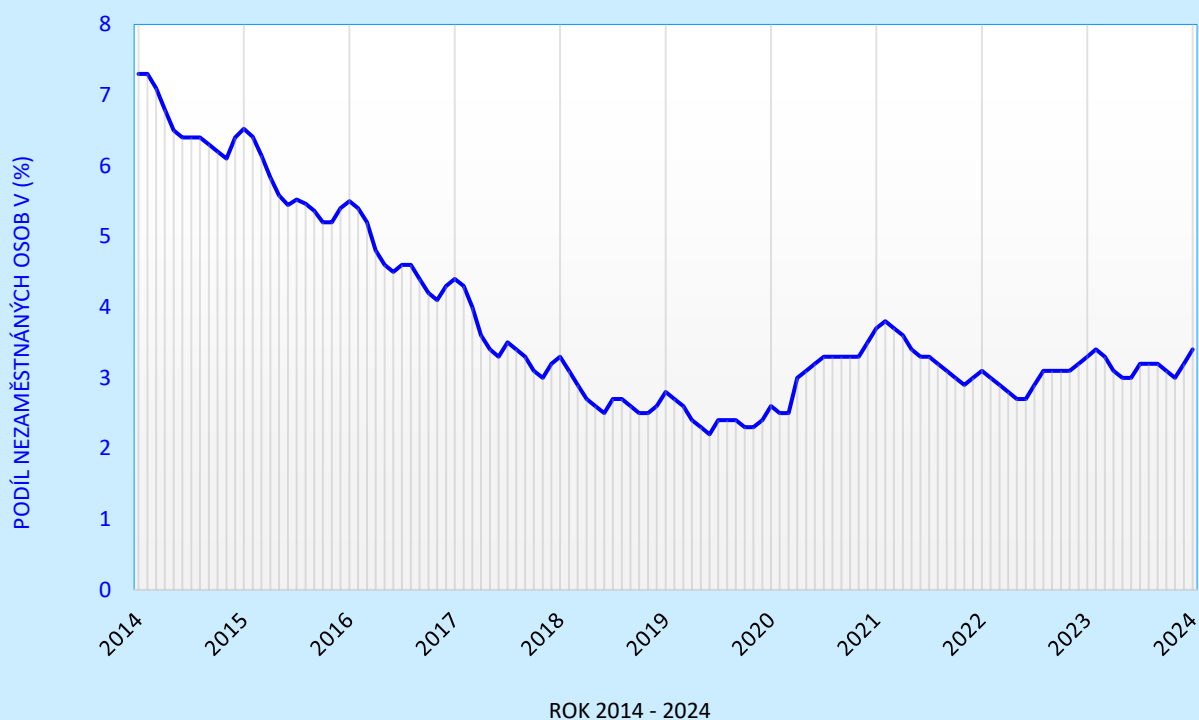


Meziroční nárůst/pokles VPM (v %), k 31.1.2024





Vývoj podílu nezaměstnaných osob ve Středočeském kraji od 1.1.2014 do 31.1.2024

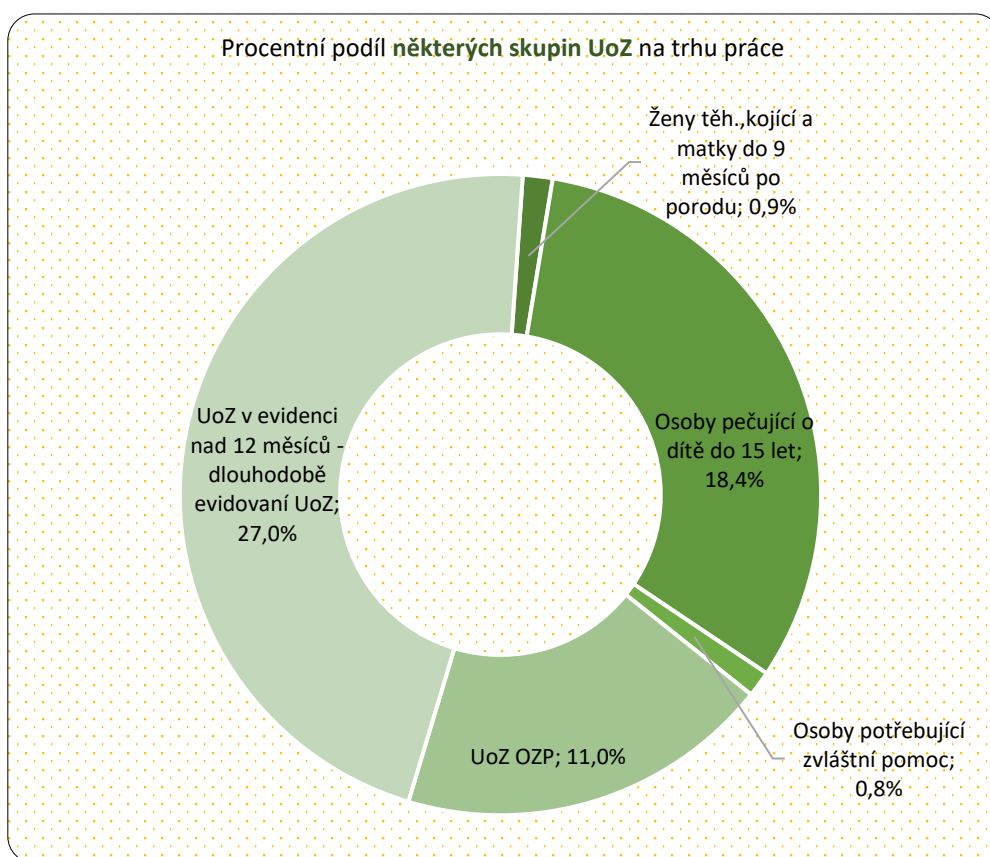


Vývoj podílu nezaměstnaných osob ve Středočeském kraji od 2014 do 2024  
vždy k lednu daného roku



## Některé skupiny UoZ na trhu práce

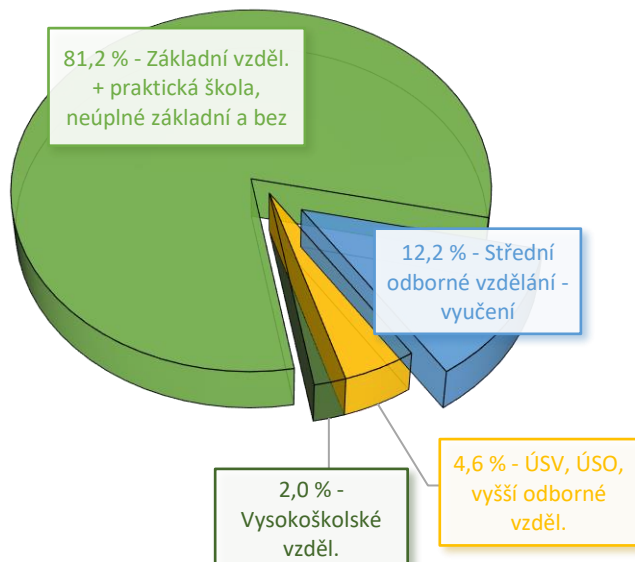
Některé skupiny UoZ na trhu práce							
STRUKTURA UCHAZEČŮ A VOLNÝCH PRACOVNÍCH MÍST k 31. 1. 2024	Ženy těh., kojící a matky do 9 měsíců po porodu	Osoby pečující o dítě do 15 let	Osoby potřebující zvláštní pomoc	UoZ OZP	UoZ v evidenci nad 12 měsíců - dlouhodobě evidovaní UoZ	UoZ v evidenci nad 24 měsíců - dlouhodobě evidovaní UoZ	UoZ v evidenci 12-24 měsíců - dlouhodobě evidovaní UoZ
Benešov	15	215	31	195	193	64	129
Beroun	31	560	26	306	820	422	398
Kladno	28	995	61	455	2 061	1 273	788
Kolín	32	756	7	448	795	402	393
Kutná Hora	27	339	11	351	528	222	306
Mělník	29	788	18	353	1 222	657	565
Mladá Boleslav	25	370	21	270	652	278	374
Nymburk	35	658	4	337	916	391	525
Praha-východ	20	412	20	132	301	80	221
Praha-západ	6	309	14	133	317	90	227
Příbram	25	465	23	397	908	433	475
Rakovník	18	288	17	286	283	116	167
<b>Středočeský kraj</b>	<b>291</b>	<b>6 155</b>	<b>253</b>	<b>3 663</b>	<b>8 996</b>	<b>4 428</b>	<b>4 568</b>



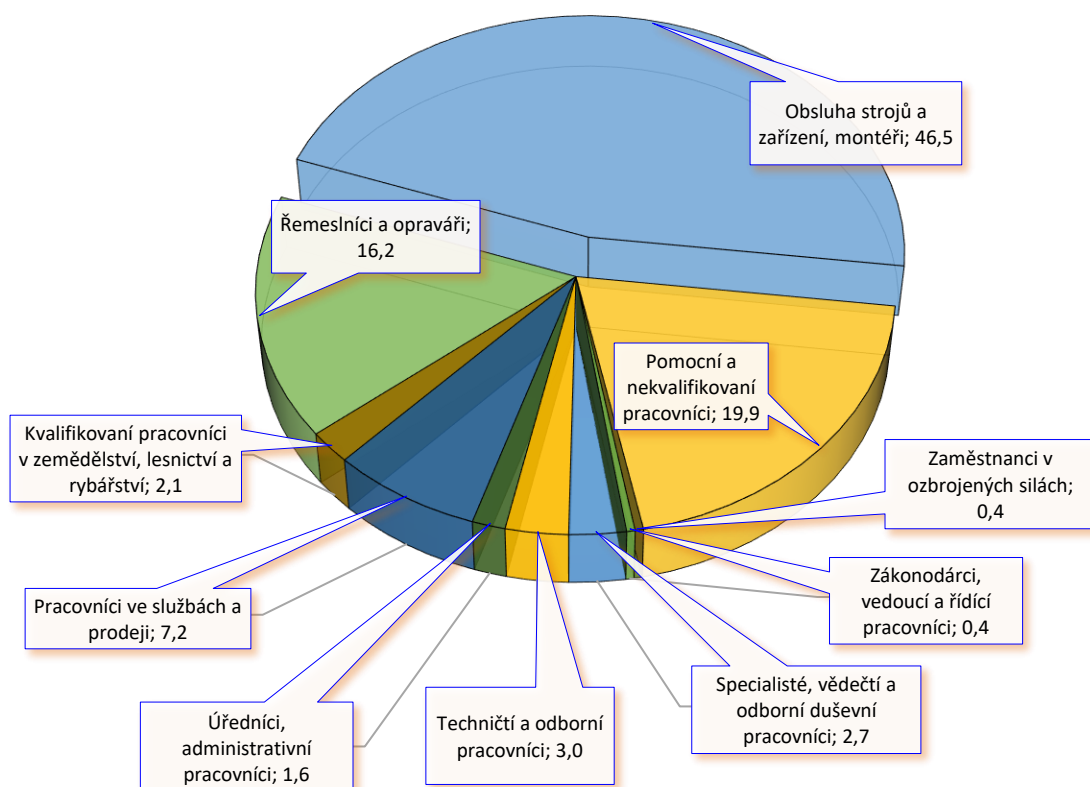
- UoZ Absolventi a mladiství k 31.1.2024 - 5,4 %
- UoZ osoby z ukrajinské republiky (DOOCH) k 31.1.2024 - 5,3 %



VPM - Zaměstnavateli požadovaný stupeň vzdělání (%), k 31.1.2024

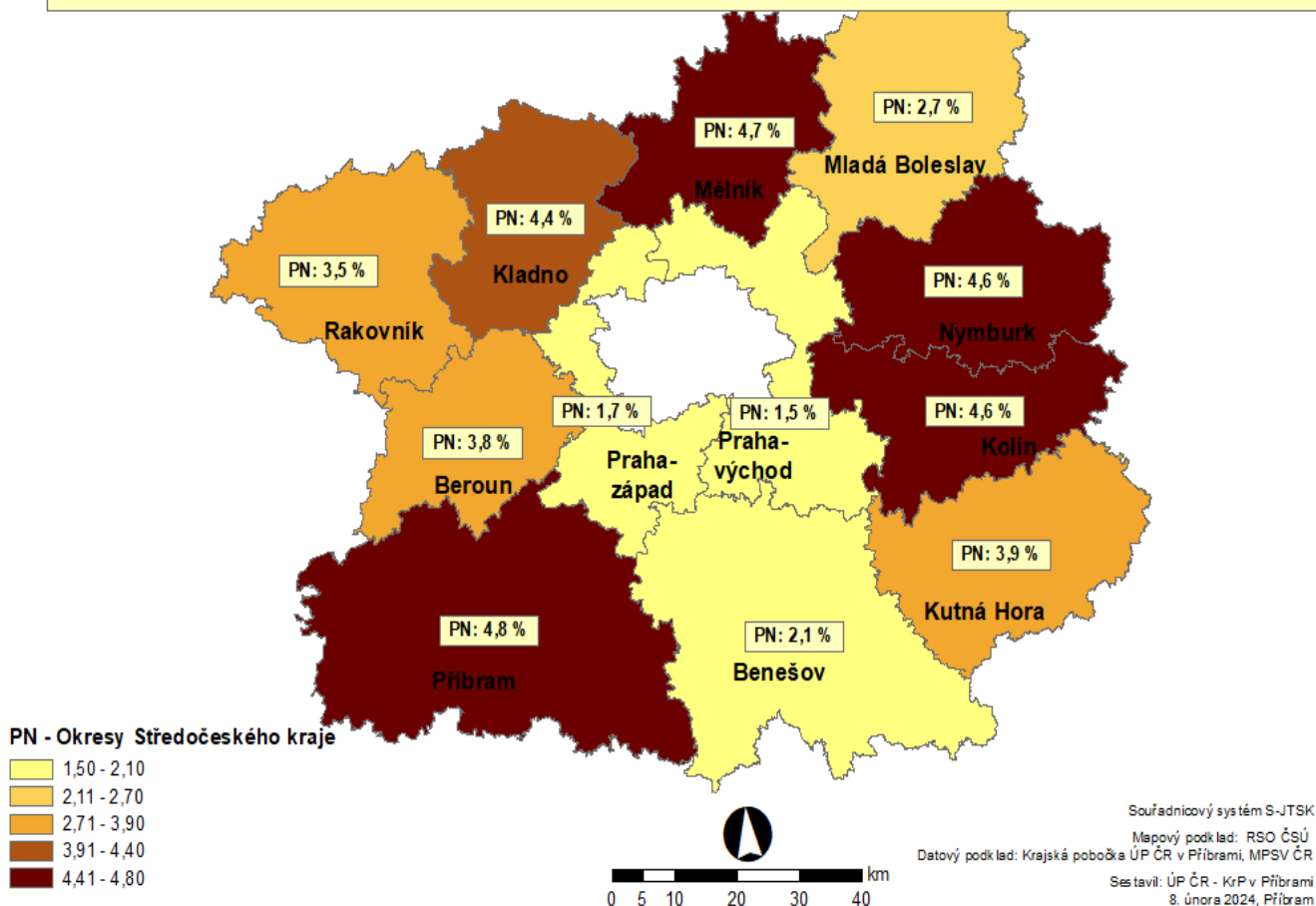


VPM - Zaměstnavateli požadované zaměstnání dle CZ ISCO (%), k 31.1.2024



## PODÍL NEZAMĚSTNANÝCH NA OBYVATELSTVU 15-64 LET (dále jen "PNO"), v % v okresech Středočeského kraje, stav k 31. lednu 2024

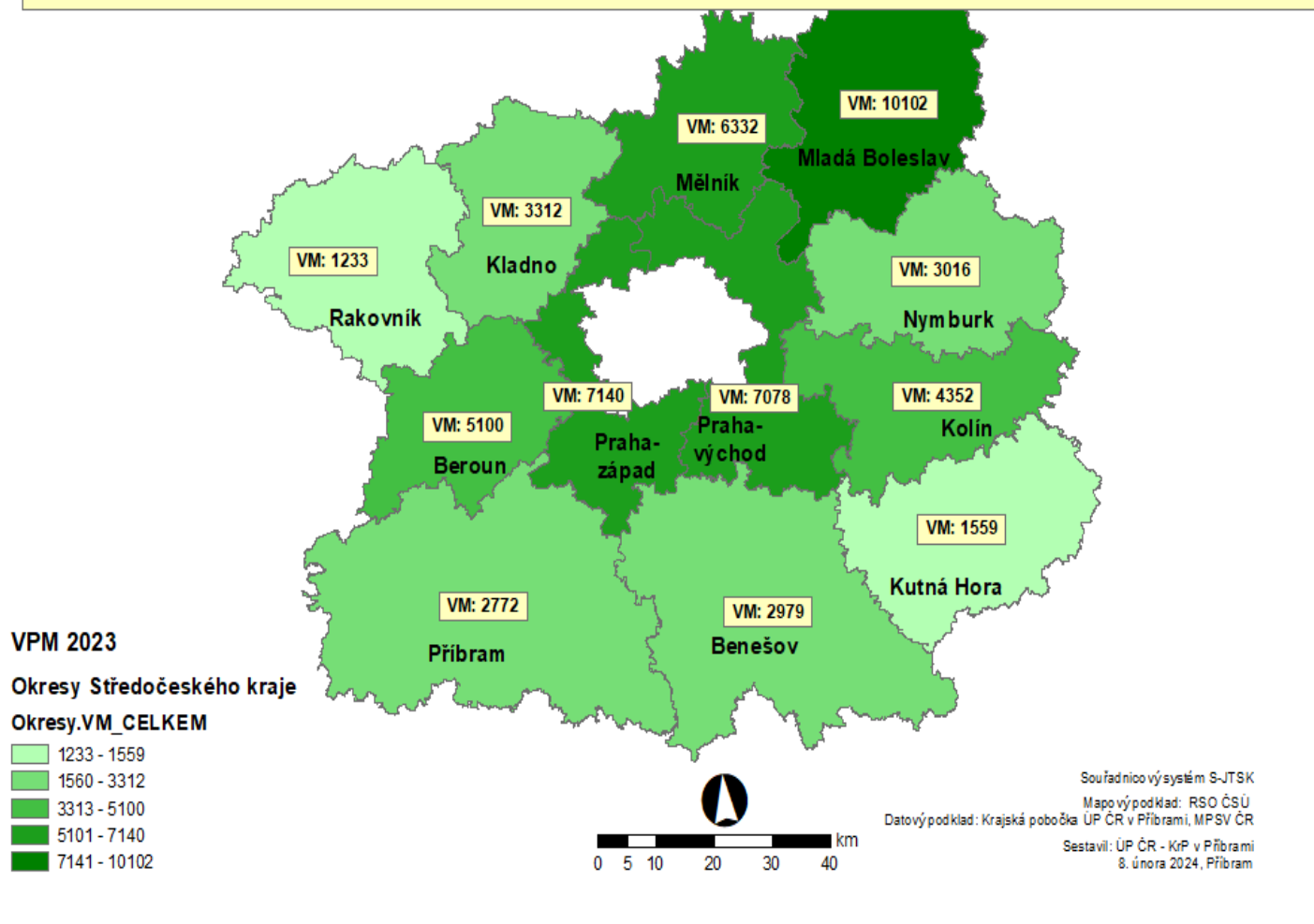
PNO ve Středočeském kraji činí 3,4 %. Ve srovnání s prosincem 2023 vzrostl o 0,2 procentního bodu; s lednem 2023 vzrostl o 0,1 p.b..



## POČET VPM EVIDOVANÝCH NA ÚP ČR - KrP v PŘÍBRAMI

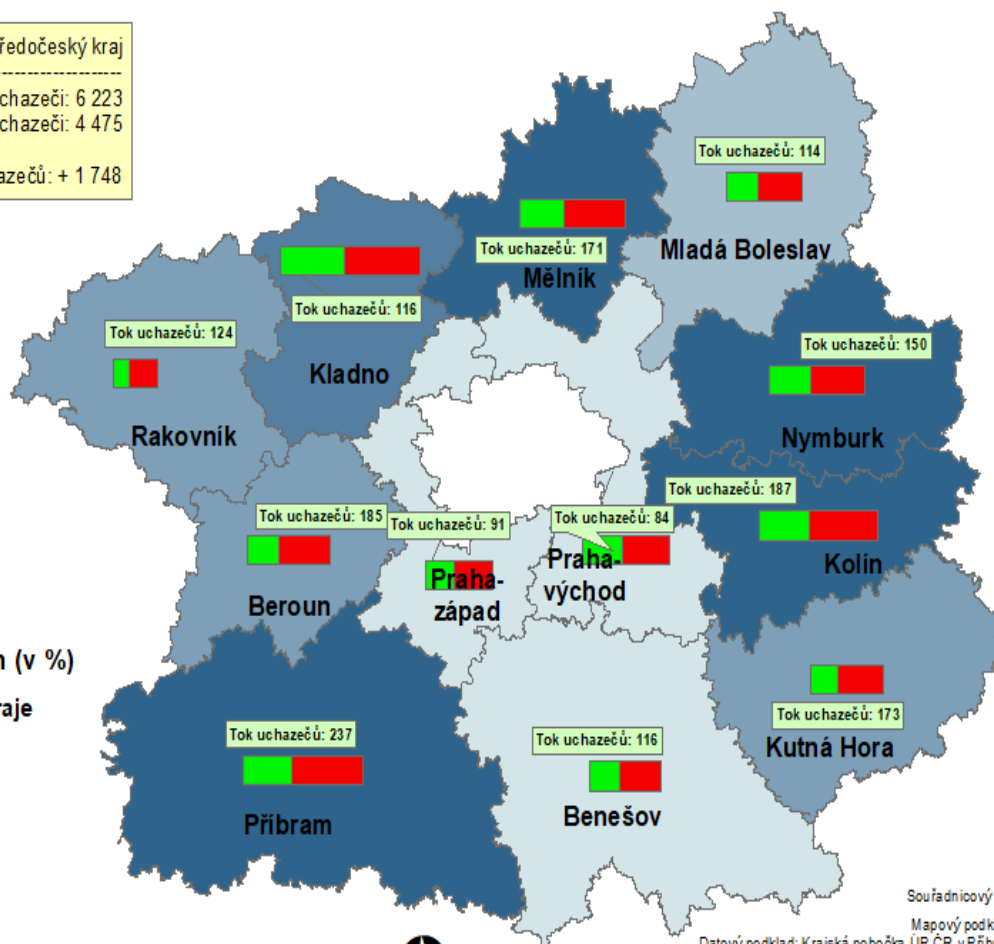
Okresy Středočeského kraje, stav k 31. lednu 2024

Volná pracovní místa ve Středočeském kraji k 31.1.2024 celkem 54 975 VM, meziměsíčně pokles: - 826 VM; meziročně pokles: - 1 128 VM.



## TOK UCHAZEČŮ (rozdíl mezi nově evidovanými a vyřazenými uchazeči) v okresech Středočeského kraje, stav k 31. lednu 2024

Středočeský kraj  
Nově hlášení uchazeči: 6 223  
Vyřazení uchazeči: 4 475  
Tok uchazečů: + 1 748



### Podíl nezaměstnaných (v %)

#### Okresy Středočeského kraje

- 1,5 - 2,1
- 2,2 - 2,7
- 2,8 - 3,9
- 4,0 - 4,4
- 4,5 - 4,8

#### Tok uchazečů

- NOVE\_HLASE
- VYRAZENI



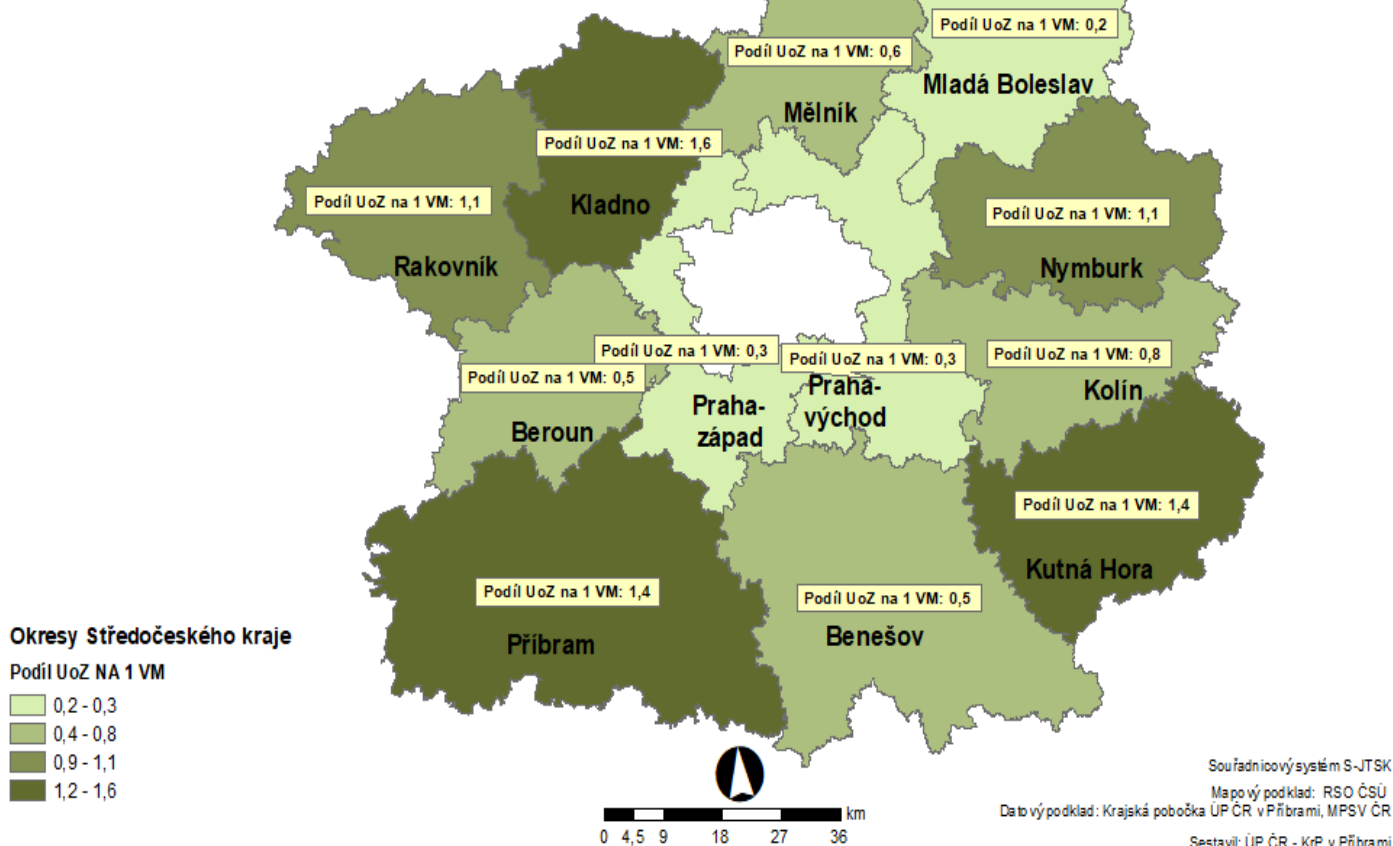
0 4,5 9 18 27 36 km

Souřadnicový systém S-JTSK  
Mapový podklad: RSO ČSÚ  
Datový podklad: Krajská pobočka ÚP ČR v Příbrami, MPSV ČR  
Sestavil: ÚP ČR - KrP v Příbrami  
8. února 2024, Příbram

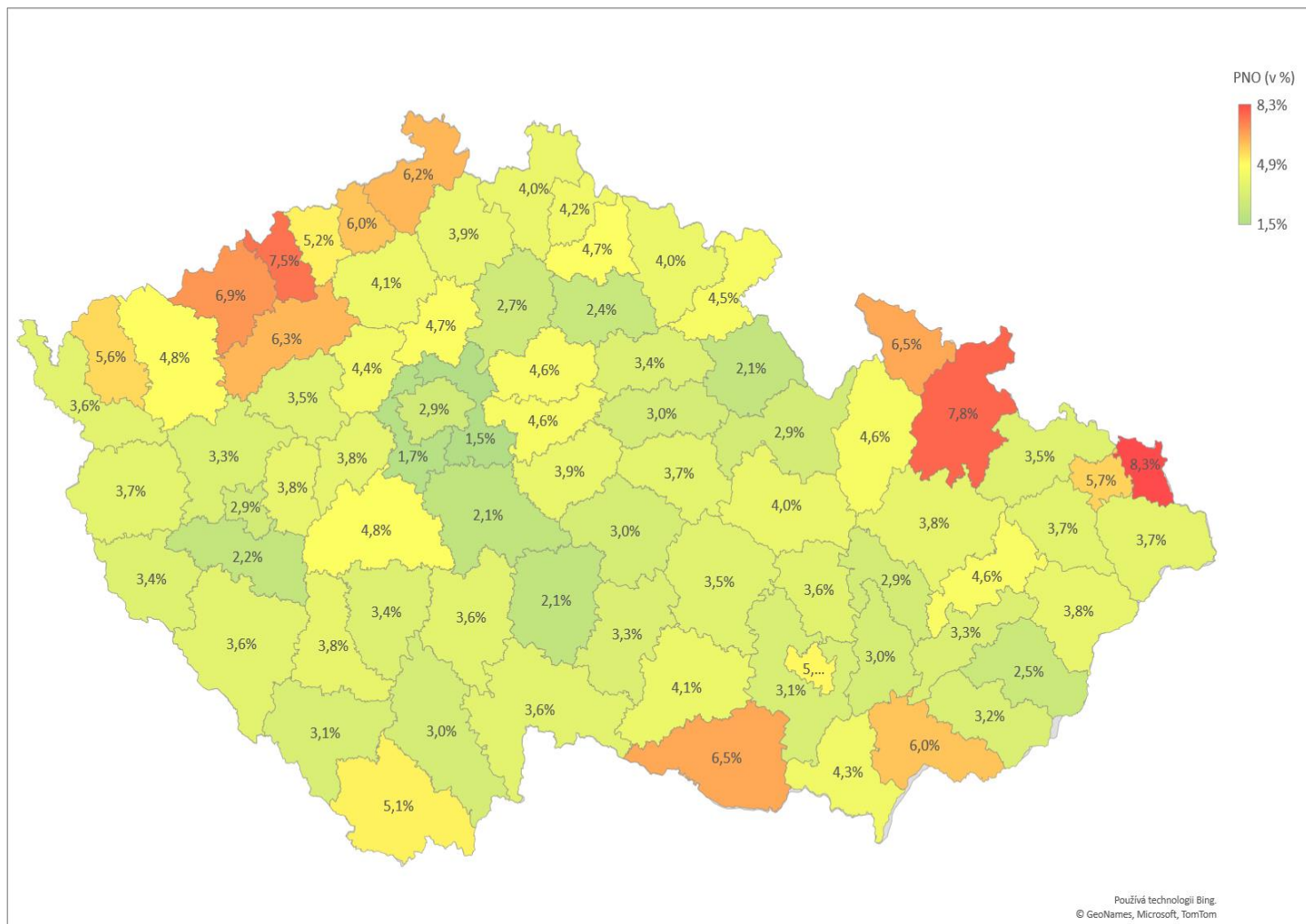
## PODÍL UCHAZEČŮ O ZAMĚŠTNÁNÍ (UoZ) NA 1 VOLNÉ PRACOVNÍ MÍSTO (VM) v okresech Středočeského kraje, stav k 31. lednu 2024

Průměrný podíl UoZ na 1 VM ve Středočeském kraji: 0,6 UoZ na 1 VM

Počet UoZ = 33 368, Počet evidovaných VM = 54 975



## Podíl nezaměstnaných osob v ČR v členění dle okresů k 31.1.2024





Úřad práce ČR