



Úřad práce ČR

Krajská pobočka Úřadu práce ČR v Příbrami

Měsíční statistická zpráva

únor 2024

Zprávu předkládá:

Miroslava Šmejkalová, Bc.

vedoucí oddělení zaměstnanosti krajské pobočky ÚP ČR

Petr Šindelář

analytik trhu práce krajské pobočky ÚP ČR

<https://www.uradprace.cz/web/cz/statistiky-sck>

Příbram 2024



Informace o nezaměstnanosti ve Středočeském kraji k 29.2.2024

V únoru klesl celkový počet uchazečů o zaměstnání na 33 193, počet hlášených volných pracovních míst klesl na 54 611 a podíl nezaměstnaných osob se snížil na hodnotu 3,3 %.

K 29.2.2024 evidoval Úřad práce ČR (dále ÚP ČR) Krajská pobočka v Příbrami celkem 33 193 uchazečů o zaměstnání. Jejich počet byl o 175 nižší než na konci předchozího měsíce, ve srovnání se stejným obdobím minulého roku je vyšší o 800 osob. Z tohoto počtu bylo 30 433 dosažitelných uchazečů o zaměstnání ve věku 15-64 let. Bylo to o 172 méně než na konci předchozího měsíce, ve srovnání se stejným obdobím minulého roku byl jejich počet vyšší celkem o 857 dosažitelných uchazečů o zaměstnání.

V průběhu měsíce bylo nově zaevidováno 4 206 osob. Ve srovnání s minulým měsícem to bylo celkem o 2 017 osob méně a v porovnání se stejným obdobím předchozího roku o 15 osob méně. Z evidence během měsíce odešlo celkem 4 381 uchazečů (ukončená evidence, vyřazení uchazeči). Bylo to o 94 osob méně než v předchozím měsíci a o 300 osob více než ve stejném měsíci minulého roku. Do zaměstnání z nich ve sledovaném měsíci nastoupilo 3 166, tj. o 74 méně než v předchozím měsíci a o 315 více než ve stejném měsíci minulého roku, celkem 2 812 uchazečů o zaměstnání bylo umístěno prostřednictvím Krajské pobočky ÚP ČR v Příbrami, tj. o 48 více než v předchozím měsíci a o 1 353 více než ve stejném období minulého roku, 1 215 uchazečů bylo vyřazeno bez umístění.

V okresech Středočeského kraje (Stč. kraj úbytek: -0,5 %) byl tento měsíc zaznamenán meziměsíční přírůstek nezaměstnaných a meziměsíční úbytek nezaměstnaných, kdy největší meziměsíční přírůstek nezaměstnaných v evidenci +3,9 % zaznamenal okres Benešov a největší meziměsíční úbytek nezaměstnaných v evidenci -2,4 % zaznamenal okres Rakovník.

Ke konci měsíce bylo evidováno na ÚP ČR, Krajské pobočce v Příbrami 18 143 žen. Jejich podíl na celkovém počtu uchazečů činil 54,7 %. V evidenci bylo 3 616 osob se zdravotním postižením, což představovalo 10,9 % z celkového počtu nezaměstnaných.



Ke konci tohoto měsíce bylo evidováno 1 754 absolventů škol všech stupňů vzdělání a mladistvých, jejich počet klesl ve srovnání s předchozím měsícem o 56 osob a ve srovnání se stejným měsícem minulého roku byl vyšší o 297 osob. Na celkové nezaměstnanosti v kraji se podíleli 5,3 %.

Podporu v nezaměstnanosti pobíralo 11 624 uchazečů o zaměstnání tj. 35,0 % všech uchazečů vedených v evidenci.

Podíl nezaměstnaných osob na obyvatelstvu, tj. počet dosažitelných uchazečů o zaměstnání ve věku 15-64 let k obyvatelstvu stejného věku se snížil na hodnotu 3,3 % (-0,1p.b.). Podíl nezaměstnaných stejný nebo vyšší než republikový průměr, vykázalo celkem 5 okresů, nejvyšší byl v okresech Mělník (4,7 %) a Příbram (4,7 %). Nejnižší podíl nezaměstnaných byl zaznamenán v okresech Praha východ (1,5 %) a Praha západ (1,6 %).

Podíl nezaměstnaných žen zůstal na hodnotě 3,7 % a podíl nezaměstnaných mužů zůstal na hodnotě 3,0 %.

Kraj evidoval k 29.2.2024 celkem 54 611 volných pracovních míst. Jejich počet byl o 364 nižší než v předchozím měsíci a o 2 374 nižší než ve stejném měsíci minulého roku. Na jedno volné pracovní místo připadalo v průměru 0,6 uchazeče, nejvíce pak v okrese Kladno (1,6).

Z celkového počtu nahlášených volných míst bylo 1 256 míst vhodných pro osoby se zdravotním postižením (OZP), na jedno volné pracovní místo připadalo 2,9 OZP. Volných pracovních míst pro absolventy a mladistvé bylo registrováno 11 266 na jedno volné místo připadalo 0,2 uchazečů této kategorie. Z celkového počtu volných pracovních míst bylo 7 957 míst bez příznaku „pro cizince“. Na dalších 46 654 pozic pak mohli zaměstnavatelé přijímat také pracovníky ze zahraničí.

V rámci aktivní politiky zaměstnanosti (APZ) bylo od počátku roku 2024 prostřednictvím příspěvků APZ podpořeno 1 061 osob, z toho bylo zařazeno 1 001 osob do rekvalifikačních kurzů. Nejčastějšími obory činností, které jsou ÚP ČR podporovány prostřednictvím rekvalifikace, jsou obory spojené se službami pro obyvatelstvo.

Informace o vývoji nezaměstnanosti v ČR v elektronické formě jsou zveřejněny na internetové adrese: <https://www.mpsv.cz/web/cz/mesicni>



1. Základní charakteristika vývoje nezaměstnanosti a volných pracovních míst ve Středočeském kraji k 29.2.2024

Tabulka č. 1 - Vývoj nezaměstnanosti

ukazatel (celkový počet)		stav k		
		<i>Před rokem</i>	<i>Minulý měsíc</i>	Aktuální měsíc
evidovaní uchazeči o zaměstnání		32 393	33 368	33 193
- z toho	ženy	17 894	18 328	18 143
	absolventi a mladiství	1 457	1 810	1 754
	uchazeči se zdravotním postižením	3 712	3 663	3 616
uchazeči s nárokem na PvN		10 916	11 811	11 624
podíl nezaměstnaných osob v % ¹⁾		3,4	3,4	3,3
volná pracovní místa		56 985	54 975	54 611
počet uchazečů na 1 volné pracovní místo		0,6	0,6	0,6

Tabulka č. 2 - Tok nezaměstnanosti

ukazatel (celkový počet)	stav k		
	<i>Před rokem</i>	<i>Minulý měsíc</i>	Aktuální měsíc
nově evidovaní uchazeči o zaměstnání ve sledovaném měsíci	4 221	6 223	4 206
uchazeči s ukončenou evidencí a vyřazení ve sledovaném měsíci	4 081	4 475	4 381
- z toho umístění celkem	2 851	3 240	3 166
-z toho umístění úřadem práce	1 459	2 764	2 812



Tabulka č. 3 - Nezaměstnanost v okresech Středočeského kraje k 29.2.2024

Okres	Počet nezaměstnaných		Volná pracovní místa	Počet uchazečů na 1 VPM	Podíl nezaměstnaných osob [%]
	Celkem	z toho ženy			
Benešov	1 565	810	2 904	0,5	2,2
Beroun	2 600	1 423	5 068	0,5	3,7
Kladno	5 202	2 770	3 197	1,6	4,4
Kolín	3 413	1 958	4 328	0,8	4,6
Kutná Hora	2 139	1 157	1 484	1,4	3,9
Mělník	3 735	2 128	6 345	0,6	4,7
Mladá Boleslav	2 436	1 407	10 296	0,2	2,7
Nymburk	3 245	1 785	2 923	1,1	4,5
Praha Východ	2 036	1 144	7 259	0,3	1,5
Praha Západ	1 840	1 043	6 782	0,3	1,6
Příbram	3 693	1 804	2 801	1,3	4,7
Rakovník	1 289	714	1 224	1,1	3,4
Středočeský kraj	33 193	18 143	54 611	0,6	3,3
Česká republika	296 107	153 888	268 579	1,1	4,0



2. Vybrané nástroje aktivní politiky zaměstnanosti ve Středočeském kraji

Tabulka č. 4 – Osoby podpořené v rámci APZ a rekvalifikace uchazečů a zájemců o zaměstnání

Osoby podpořené v rámci APZ a rekvalifikace uchazečů a zájemců o zaměstnání				
ukazatel (celkový počet)	Sledovaný stav k		Celkem od počátku roku do	
	28.02.2023	29.02.2024	28.02.2023	29.02.2024
osoby podpořené v rámci APZ				
veřejně prospěšné práce (VPP)	29	15	1	2
veřejně prospěšné práce (VPP) - ESF ¹⁾	18	0	3	0
společensky účelná prac. místa (SÚPM)	10	4	1	0
společensky účelná prac. místa (SÚPM) - ESF ¹⁾	248	126	32	52
SÚPM - samostatně výděleč. činnost (SVČ)	60	42	3	2
SÚPM - samostatně výděleč. činnost (SVČ) - ESF ¹⁾	0	0	0	0
zřízení prac. místa pro OZP (bez SVČ)	10	7	1	0
zřízení prac. místa pro OZP - SVČ	0	1	0	0
vytvořená pracovní místa (NIP)	42	0	5	0
ostatní nástroje APZ	10	11	1	4
rekvalifikace uchazečů a zájemců o zaměstnání				
uchazeči a zájemci zařazení do rekvalifikací	0	0	0	0
uchazeči a zájemci zařazení do rekvalifikací - ESF ¹⁾	0	21	0	54
uchazeči a zájemci zařazení do rekvalifikací - NPO ²⁾	0	17	0	47
uchazeči a zájemci, kteří zahájili zvolenou rekvalifikaci	31	0	44	0
uchazeči a zájemci, kteří zahájili zvolenou rekvalifikaci - ESF ¹⁾	87	299	140	483
uchazeči a zájemci, kteří zahájili zvolenou rekvalifikaci - NPO ²⁾	47	134	49	173
NPO - Digitální vzdělávání (dle §106 ZoZ)				
Uchazeči a zájemci, kteří zahájili Digitální vzdělávání - NPO ²⁾	0	118	0	244
Osoby podpořené v rámci APZ celkem	592	795	280	1061

1) financováno převážně z Evropského sociálního fondu

2) financováno z Národního plánu obnovy (NPO)

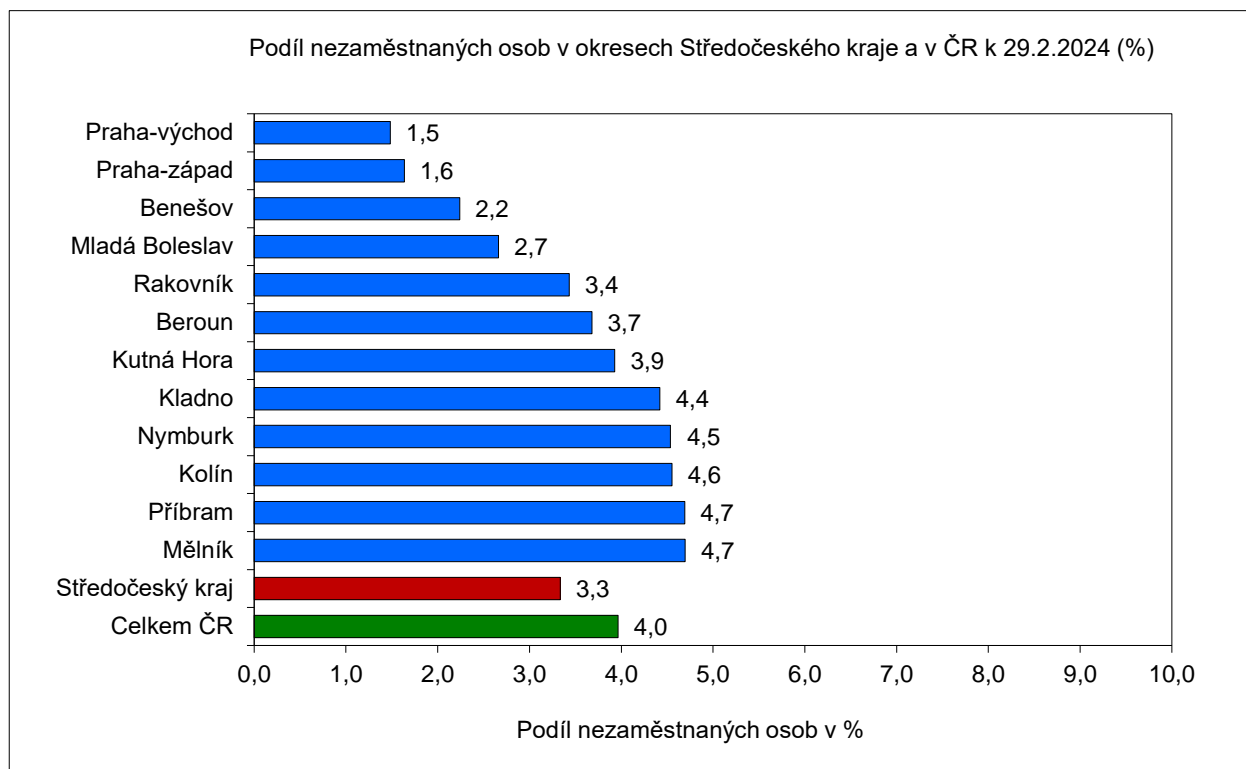
Podrobnější statistické údaje o nástrojích APZ naleznete na stránkách Integrovaného portálu MPSV, v měsíčních statistikách nezaměstnanosti <https://www.mpsv.cz/web/cz/mesicni>

3. MAPY „ArcView“ - Podíl nezaměstnaných v okresech kraje apod. (viz přílohy)

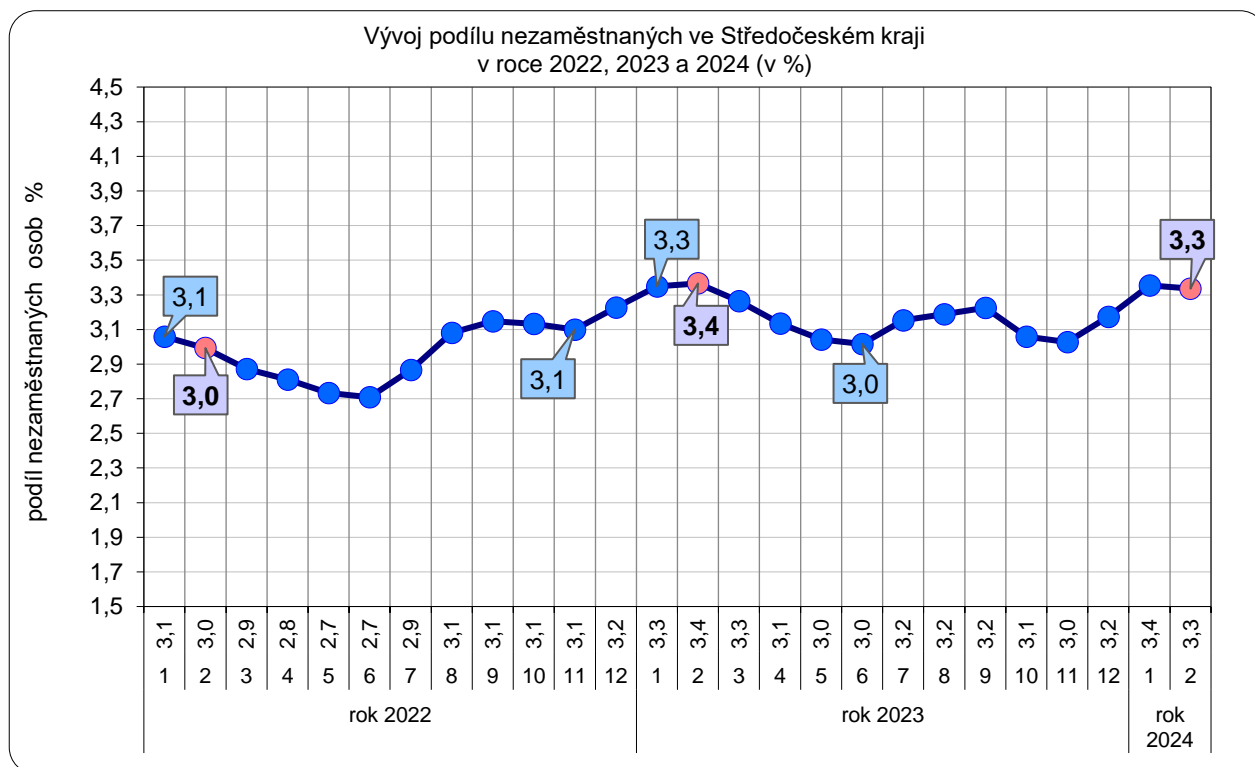
4. GRAFY



Podíl nezaměstnaných osob v okresech Středočeského kraje a v ČR k 29.2.2024

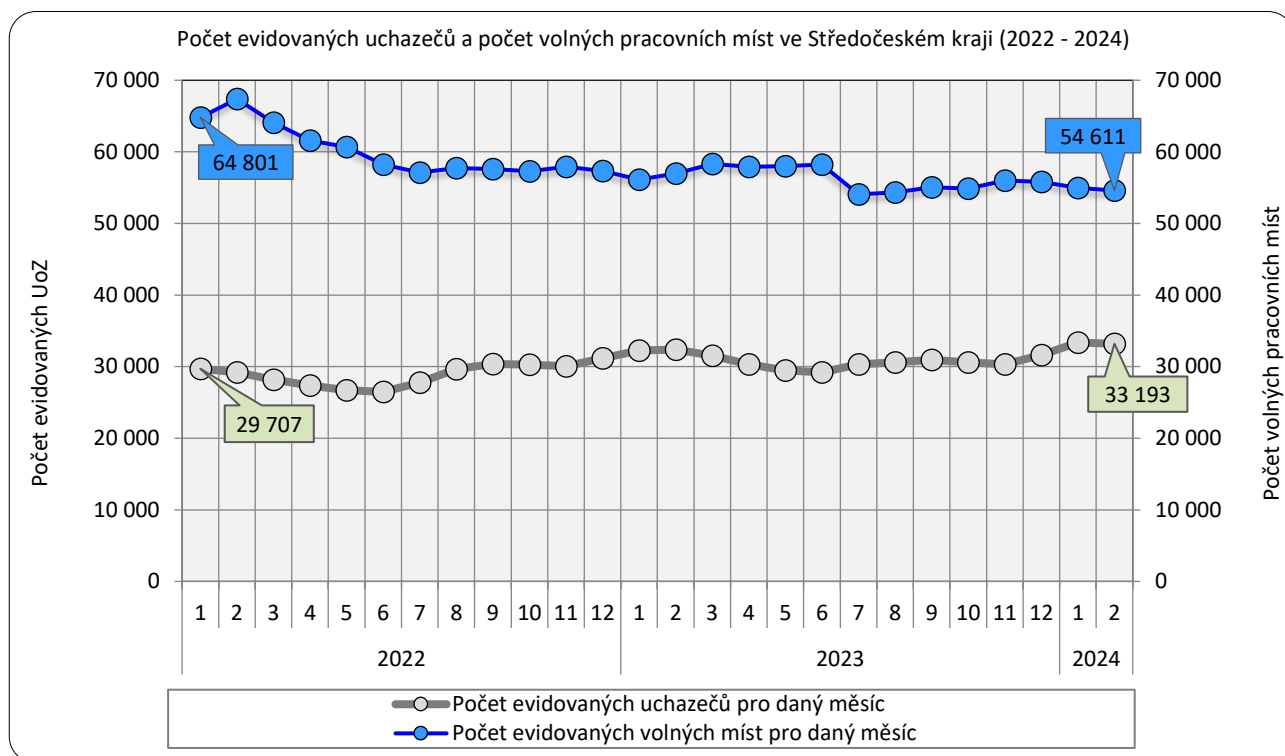


Vývoj podílu nezaměstnaných ve Středočeském kraji v letech 2022 - 2024

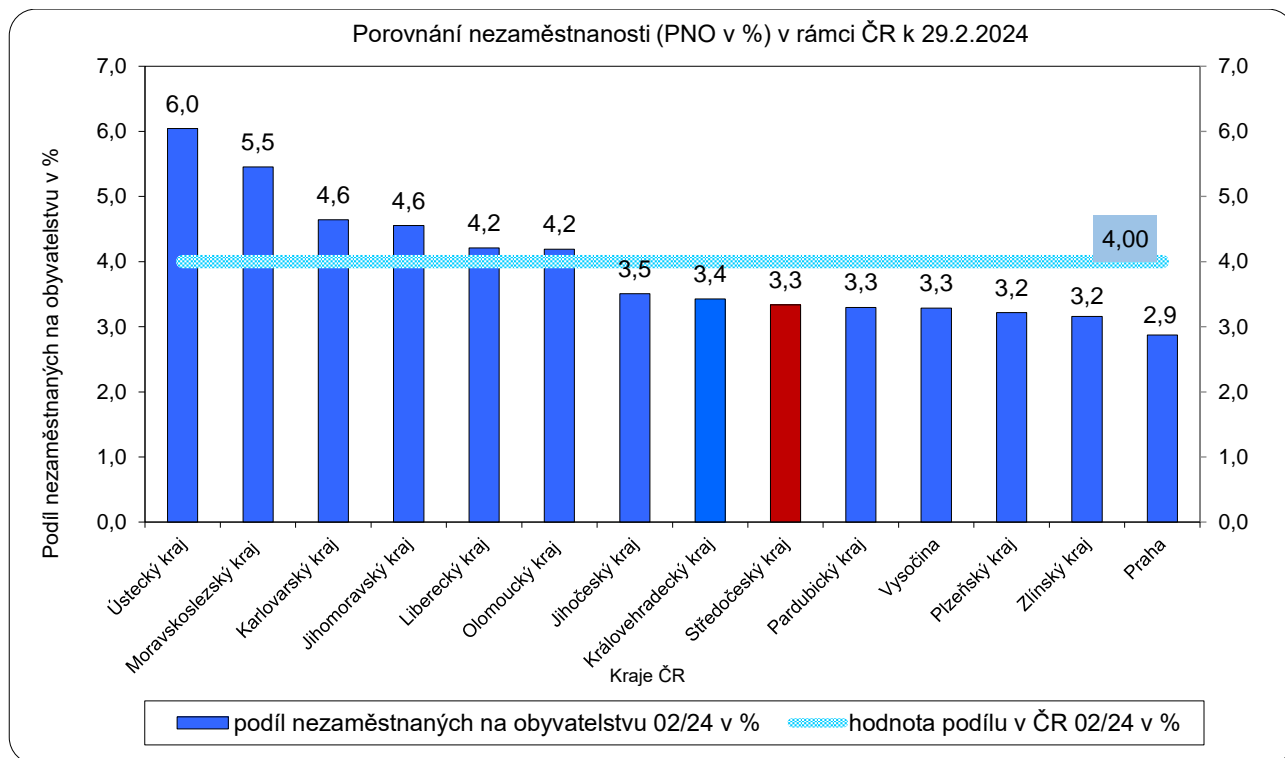




Vývoj počtu uchazečů a VPM ve Středočeském kraji v letech 2022 - 2024



Podíl nezaměstnaných osob v jednotlivých krajích ČR k 29.2.2024 v (%)





5. Setřídění okresů k 29.2.2024

	PNO v %		meziměs. přírůst./ úbytek nezam. v %		počet uchazečů na 1 VPM
Karviná	8,2	Benešov	3,9	Karviná	11,0
Bruntál	7,9	Prostějov	3,9	Bruntál	8,0
Most	7,6	Tachov	3,8	Jeseník	5,6
Chomutov	7,0	Plzeň-město	3,5	Hodonín	5,3
Jeseník	6,5	Pelhřimov	3,4	Děčín	5,2
Znojmo	6,4	Přerov	3,1	Blansko	4,4
Louny	6,2	Plzeň-jih	3,1	Opava	4,4
Děčín	6,2	Prachatice	2,5	Most	4,3
Ústí nad Labem	6,0	Liberec	2,2	Strakonice	4,1
Hodonín	6,0	Nový Jičín	1,8	Jablonec nad Nisou	3,9
Ostrava-město	5,7	Most	1,5	Louny	3,6
Sokolov	5,6	Chomutov	1,5	Ústí nad Labem	3,6
Teplice	5,2	Strakonice	1,4	Sokolov	3,3
Český Krumlov	5,1	Tábor	1,4	Ostrava-město	3,3
Brno-město	5,0	Jihlava	1,3	Žďár nad Sázavou	3,3
Karlovy Vary	4,8	Litoměřice	1,3	Šumperk	3,2
Semily	4,8	Pardubice	1,3	Jindřichův Hradec	3,2
Přerov	4,7	Jablonec nad Nisou	1,2	Znojmo	3,1
Mělník	4,7	Bruntál	1,0	Litoměřice	2,9
Příbram	4,7	Zlín	1,0	Břeclav	2,9
Šumperk	4,6	Trutnov	0,9	Karlovy Vary	2,8
Kolín	4,6	Ústí nad Labem	0,9	Kroměříž	2,6
Nymburk	4,5	Vsetín	0,7	Třebíč	2,5
Náchod	4,4	Blansko	0,7	Frýdek-Místek	2,4
Kladno	4,4	Opava	0,6	Česká Lípa	2,3
Jablonec nad Nisou	4,3	Sokolov	0,6	Semily	2,3
Břeclav	4,2	Kladno	0,6	Trutnov	2,2
Litoměřice	4,2	Brno-město	0,5	Náchod	2,2
Liberec	4,1	Ostrava-město	0,5	Brno-město	2,1
Trutnov	4,1	Semily	0,4	Uherské Hradiště	2,0
Třebíč	4,0	Hradec Králové	0,4	Teplice	2,0
Česká Lípa	4,0	Olomouc	0,4	Chomutov	2,0
Kutná Hora	3,9	hl. m. Praha	0,3	Nový Jičín	2,0
Svitavy	3,9	Vyškov	0,3	Olomouc	1,9
Strakonice	3,9	Teplice	0,2	Prostějov	1,9
Tachov	3,9	Jeseník	0,1	Přerov	1,8
Vsetín	3,9	Kutná Hora	0,1	Liberec	1,8
Olomouc	3,9	Žďár nad Sázavou	0,0	Vsetín	1,7
Rokycany	3,8	Mělník	0,0	Kladno	1,6
Nový Jičín	3,8	Praha-východ	0,0	Havlíčkův Brod	1,6
Frýdek-Místek	3,7	Jindřichův Hradec	0,0	Kutná Hora	1,4
Chrudim	3,7	Česká Lípa	0,0	Příbram	1,3
Beroun	3,7	Uherské Hradiště	0,0	Svitavy	1,3
Tábor	3,7	Třebíč	-0,1	Klatovy	1,2
Klatovy	3,6	Kolín	-0,1	Chrudim	1,2
Jindřichův Hradec	3,6	Děčín	-0,1	Vyškov	1,2
Blansko	3,6	Šumperk	-0,2	České Budějovice	1,1
Cheb	3,6	Rychnov nad Kněžnou	-0,3	Nymburk	1,1
Žďár nad Sázavou	3,5	Louny	-0,3	Tábor	1,1
Opava	3,5	Domažlice	-0,4	Rakovník	1,1
Rakovník	3,4	Frýdek-Místek	-0,4	Písek	1,0
Hradec Králové	3,4	Plzeň-sever	-0,5	Plzeň-sever	1,0
Domažlice	3,4	Břeclav	-0,5	Rokycany	1,0
Jihlava	3,3	Klatovy	-0,5	Brno-venkov	0,9
Plzeň-sever	3,3	Brno-venkov	-0,6	Jihlava	0,9
Písek	3,3	Hodonín	-0,7	Jičín	0,9
Kroměříž	3,3	Ústí nad Orlicí	-0,7	Hradec Králové	0,9
Uherské Hradiště	3,2	Cheb	-0,7	Zlín	0,9
Prachatice	3,2	Karlovy Vary	-0,8	Ústí nad Orlicí	0,8
Brno-venkov	3,1	Chrudim	-0,9	Prachatice	0,8
Prostějov	3,1	Kroměříž	-1,0	Kolín	0,8
Pardubice	3,0	Praha-západ	-1,0	Cheb	0,7
Vyškov	3,0	Jičín	-1,0	Rychnov nad Kněžnou	0,7
Plzeň-město	3,0	Mladá Boleslav	-1,0	Domažlice	0,7
Ústí nad Orlicí	2,9	Karviná	-1,2	Český Krumlov	0,6
České Budějovice	2,9	České Budějovice	-1,3	Pardubice	0,6
Havlíčkův Brod	2,9	Nymburk	-1,4	Mělník	0,6
hl. m. Praha	2,9	Rokycany	-1,4	Plzeň-město	0,5
Mladá Boleslav	2,7	Znojmo	-1,4	Benešov	0,5
Zlín	2,5	Svitavy	-1,8	Pelhřimov	0,5
Jičín	2,4	Český Krumlov	-1,9	Tachov	0,5
Plzeň-jih	2,3	Náchod	-2,0	Beroun	0,5
Benešov	2,2	Beroun	-2,1	Plzeň-jih	0,5
Pelhřimov	2,2	Příbram	-2,2	hl. m. Praha	0,4
Rychnov nad Kněžnou	2,2	Rakovník	-2,4	Praha-východ	0,3
Praha-západ	1,6	Písek	-2,8	Praha-západ	0,3
Praha-východ	1,5	Havlíčkův Brod	-4,2	Mladá Boleslav	0,2
Celkem ČR	4,0	Celkem ČR	0,2	Celkem ČR	1,1



7. Přílohy k měsíční statistické zprávě

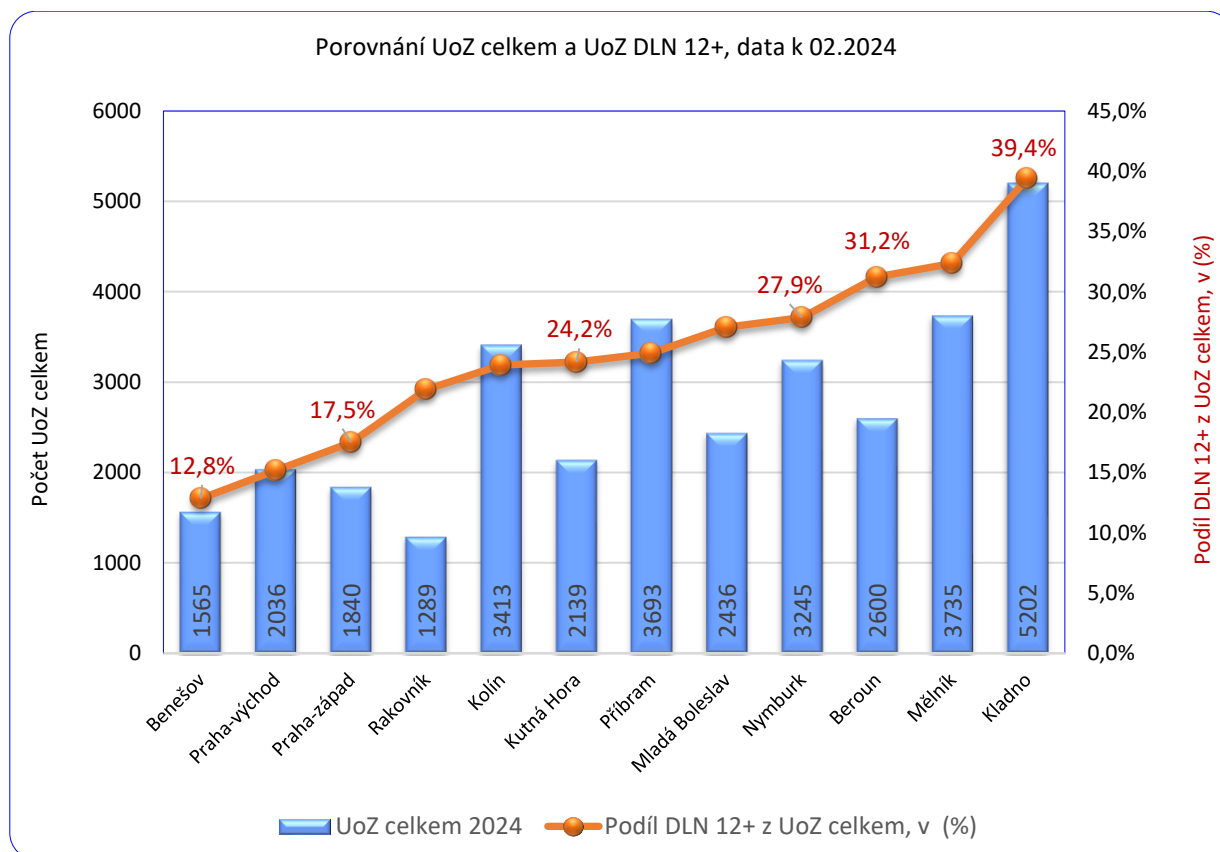
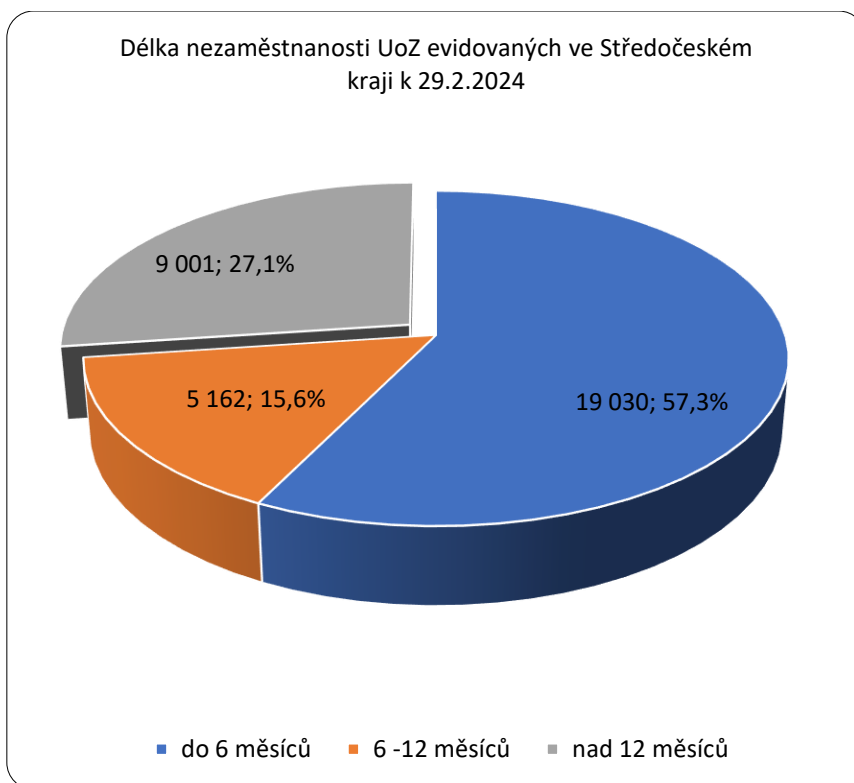
Středočeský kraj

Vývoj počtu volných míst, meziměsíční a meziroční rozdíl

Rok	Měsíc	Počet evidovaných volných míst pro daný měsíc	Meziroční rozdíl	Meziroční rozdíl (%)	Meziměsíční rozdíl	Meziměsíční rozdíl (%)	Rozdíl počtu volných míst mezi daným měsícem a před třemi měsíci	Rozdíl počtu volných míst mezi daným měsícem a před třemi měsíci (%)
2021	1	60 830	841	1,40%	1 202	2,02%	4 060	7,15%
	2	62 307	-2 438	-3,77%	1 477	2,43%	4 392	7,58%
	3	63 328	-1 069	-1,66%	1 021	1,64%	3 700	6,21%
	4	63 462	2 730	4,50%	134	0,21%	2 632	4,33%
	5	64 541	3 193	5,20%	1 079	1,70%	2 234	3,59%
	6	65 017	-660	-1,00%	476	0,74%	1 689	2,67%
	7	64 933	2 096	3,34%	-84	-0,13%	1 471	2,32%
	8	65 810	2 083	3,27%	877	1,35%	1 269	1,97%
	9	65 078	7 412	12,85%	-732	-1,11%	61	0,09%
	10	65 170	8 400	14,80%	92	0,14%	237	0,36%
	11	60 874	2 959	5,11%	-4 296	-6,59%	-4 936	-7,50%
	12	62 441	2 813	4,72%	1 567	2,57%	-2 637	-4,05%
2022	1	64 801	3 971	6,53%	2 360	3,78%	-369	-0,57%
	2	67 384	5 077	8,15%	2 583	3,99%	6 510	10,69%
	3	64 076	748	1,18%	-3 308	-4,91%	1 635	2,62%
	4	61 565	-1 897	-2,99%	-2 511	-3,92%	-3 236	-4,99%
	5	60 695	-3 846	-5,96%	-870	-1,41%	-6 689	-9,93%
	6	58 204	-6 813	-10,48%	-2 491	-4,10%	-5 872	-9,16%
	7	57 098	-7 835	-12,07%	-1 106	-1,90%	-4 467	-7,26%
	8	57 730	-8 080	-12,28%	632	1,11%	-2 965	-4,89%
	9	57 602	-7 476	-11,49%	-128	-0,22%	-602	-1,03%
	10	57 283	-7 887	-12,10%	-319	-0,55%	185	0,32%
	11	57 897	-2 977	-4,89%	614	1,07%	167	0,29%
	12	57 350	-5 091	-8,15%	-547	-0,94%	-252	-0,44%
2023	1	56 103	-8 698	-13,42%	-1 247	-2,17%	-1 180	-2,06%
	2	56 985	-10 399	-15,43%	882	1,57%	-912	-1,58%
	3	58 300	-5 776	-9,01%	1 315	2,31%	950	1,66%
	4	57 904	-3 661	-5,95%	-396	-0,68%	1 801	3,21%
	5	57 992	-2 703	-4,45%	88	0,15%	1 007	1,77%
	6	58 235	31	0,05%	243	0,42%	-65	-0,11%
	7	54 063	-3 035	-5,32%	-4 172	-7,16%	-3 841	-6,63%
	8	54 343	-3 387	-5,87%	280	0,52%	-3 649	-6,29%
	9	55 068	-2 534	-4,40%	725	1,33%	-3 167	-5,44%
	10	54 867	-2 416	-4,22%	-201	-0,37%	804	1,49%
	11	56 009	-1 888	-3,26%	1 142	2,08%	1 666	3,07%
	12	55 801	-1 549	-2,70%	-208	-0,37%	733	1,33%
2024	1	54 975	-1 128	-2,01%	-826	-1,48%	108	0,20%
	2	54 611	-2 374	-4,17%	-364	-0,66%	-1 398	-2,50%

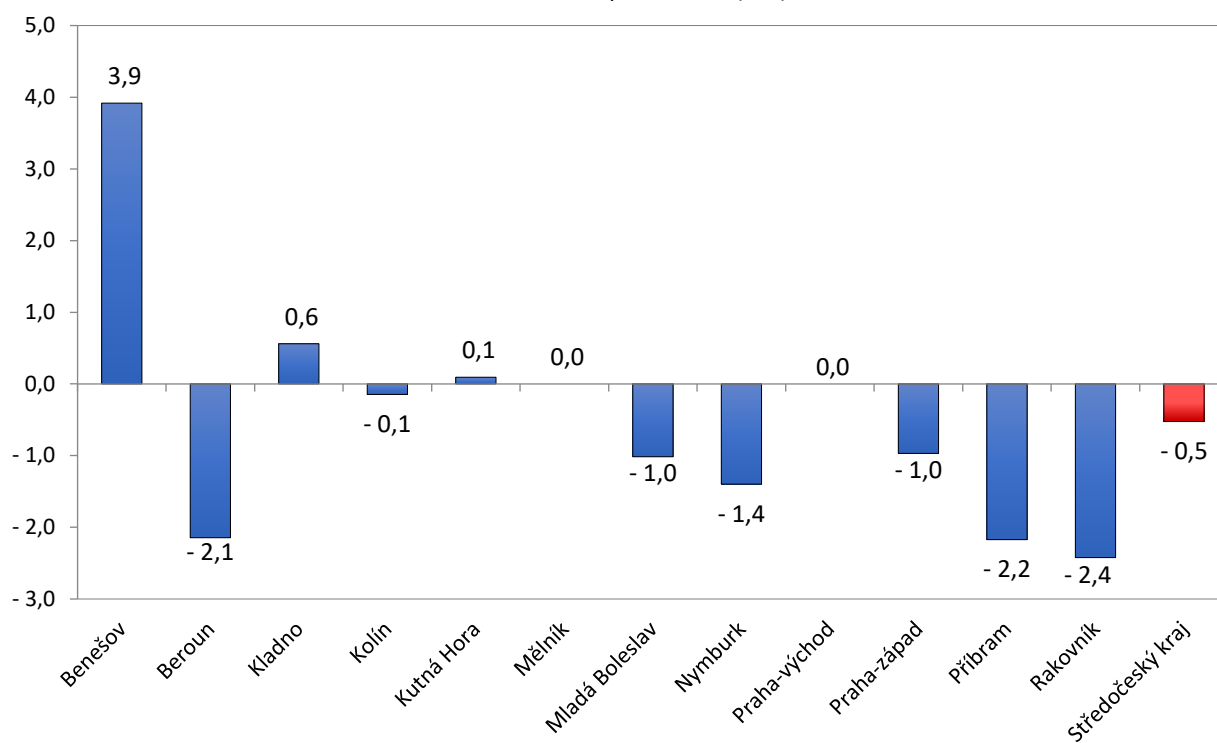
**Středočeský kraj****Vývoj počtu uchazečů, meziměsíční a meziroční rozdíl**

Rok	Měsíc	Počet evidovaných uchazečů pro daný měsíc	Meziroční rozdíl	Meziroční rozdíl (%)	Meziměsíční rozdíl	Meziměsíční rozdíl (%)	Rozdíl počtu uchazečů mezi daným měsícem a před třemi měsíci	Rozdíl počtu uchazečů mezi daným měsícem a před třemi měsíci (%)
2021	1	34 983	10 060	40,36%	1 869	5,64%	3 940	12,69%
	2	35 239	10 673	43,45%	256	0,73%	3 877	12,36%
	3	34 714	10 112	41,10%	-525	-1,49%	1 600	4,83%
	4	33 981	5 751	20,37%	-733	-2,11%	-1 002	-2,86%
	5	32 615	2 988	10,09%	-1 366	-4,02%	-2 624	-7,45%
	6	31 301	1 103	3,65%	-1 314	-4,03%	-3 413	-9,83%
	7	31 200	-248	-0,79%	-101	-0,32%	-2 781	-8,18%
	8	30 652	-589	-1,89%	-548	-1,76%	-1 963	-6,02%
	9	30 148	-1 276	-4,06%	-504	-1,64%	-1 153	-3,68%
	10	28 935	-2 108	-6,79%	-1 213	-4,02%	-2 265	-7,26%
	11	27 956	-3 406	-10,86%	-979	-3,38%	-2 696	-8,80%
	12	29 019	-4 095	-12,37%	1 063	3,80%	-1 129	-3,74%
2022	1	29 707	-5 276	-15,08%	688	2,37%	772	2,67%
	2	29 203	-6 036	-17,13%	-504	-1,70%	1 247	4,46%
	3	28 174	-6 540	-18,84%	-1 029	-3,52%	-845	-2,91%
	4	27 379	-6 602	-19,43%	-795	-2,82%	-2 328	-7,84%
	5	26 720	-5 895	-18,07%	-659	-2,41%	-2 483	-8,50%
	6	26 477	-4 824	-15,41%	-243	-0,91%	-1 697	-6,02%
	7	27 773	-3 427	-10,98%	1 296	4,89%	394	1,44%
	8	29 657	-995	-3,25%	1 884	6,78%	2 937	10,99%
	9	30 353	205	0,68%	696	2,35%	3 876	14,64%
	10	30 278	1 343	4,64%	-75	-0,25%	2 505	9,02%
	11	30 045	2 089	7,47%	-233	-0,77%	388	1,31%
	12	31 177	2 158	7,44%	1 132	3,77%	824	2,71%
2023	1	32 253	2 546	8,57%	1 076	3,45%	1 975	6,52%
	2	32 393	3 190	10,92%	140	0,43%	2 348	7,81%
	3	31 519	3 345	11,87%	-874	-2,70%	342	1,10%
	4	30 347	2 968	10,84%	-1 172	-3,72%	-1 906	-5,91%
	5	29 483	2 763	10,34%	-864	-2,85%	-2 910	-8,98%
	6	29 200	2 723	10,28%	-283	-0,96%	-2 319	-7,36%
	7	30 333	2 560	9,22%	1 133	3,88%	-14	-0,05%
	8	30 586	929	3,13%	253	0,83%	1 103	3,74%
	9	30 943	590	1,94%	357	1,17%	1 743	5,97%
	10	30 571	293	0,97%	-372	-1,20%	238	0,78%
	11	30 327	282	0,94%	-244	-0,80%	-259	-0,85%
	12	31 620	443	1,42%	1 293	4,26%	677	2,19%
2024	1	33 368	1 115	3,46%	1 748	5,53%	2 797	9,15%
	2	33 193	800	2,47%	-175	-0,52%	2 866	9,45%

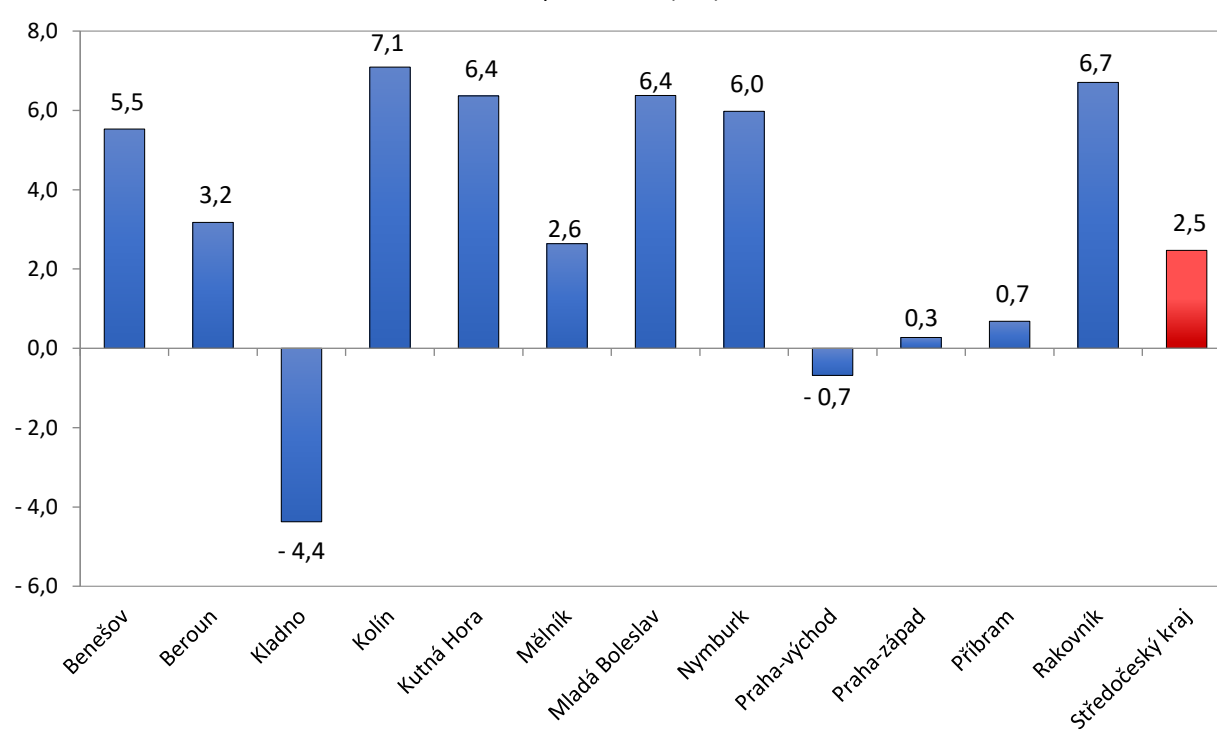




Meziměsíční nárůst/pokles UoZ (v %), k 29.2.2024

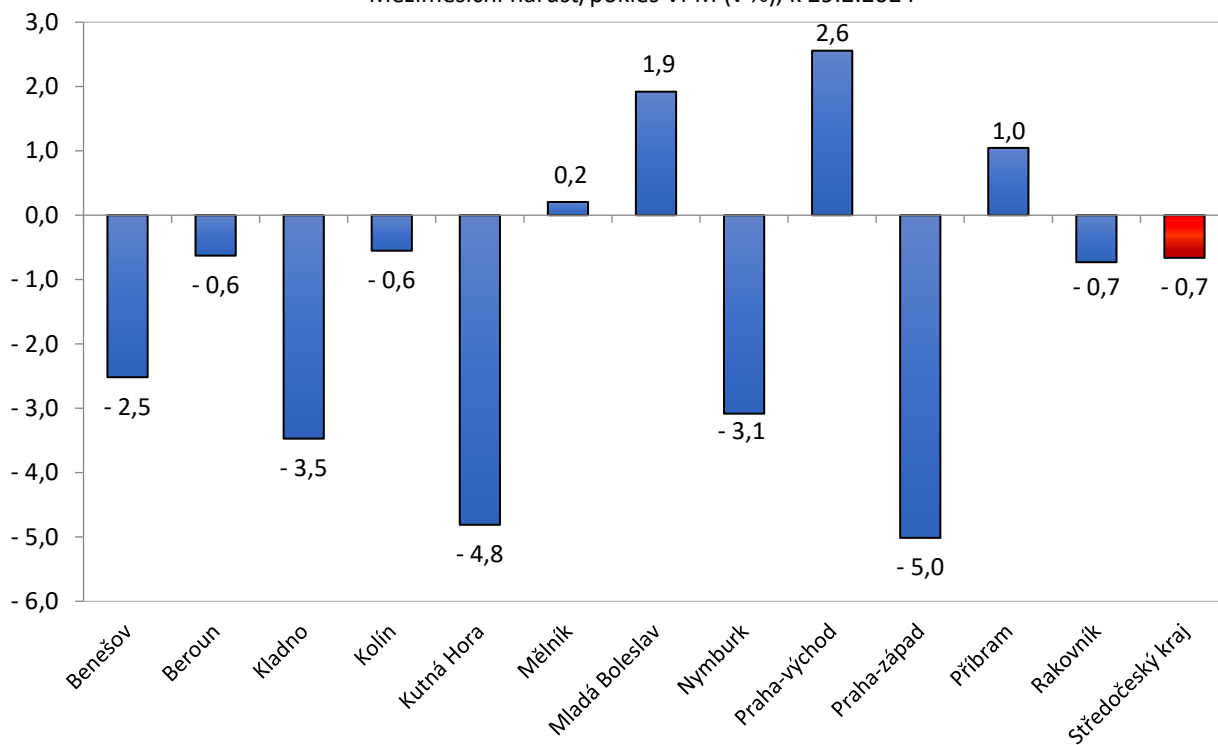


Meziroční nárůst/pokles UoZ (v %), k 29.2.2024

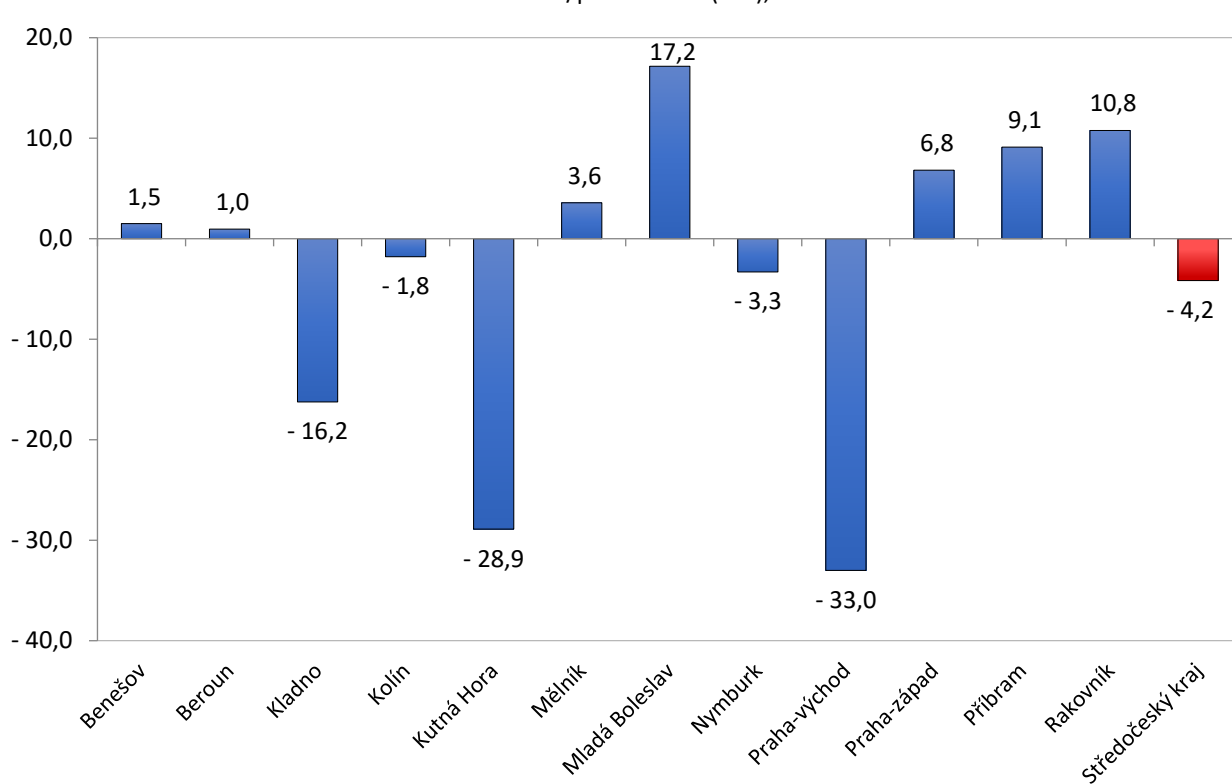




Meziměsíční nárůst/pokles VPM (v %), k 29.2.2024

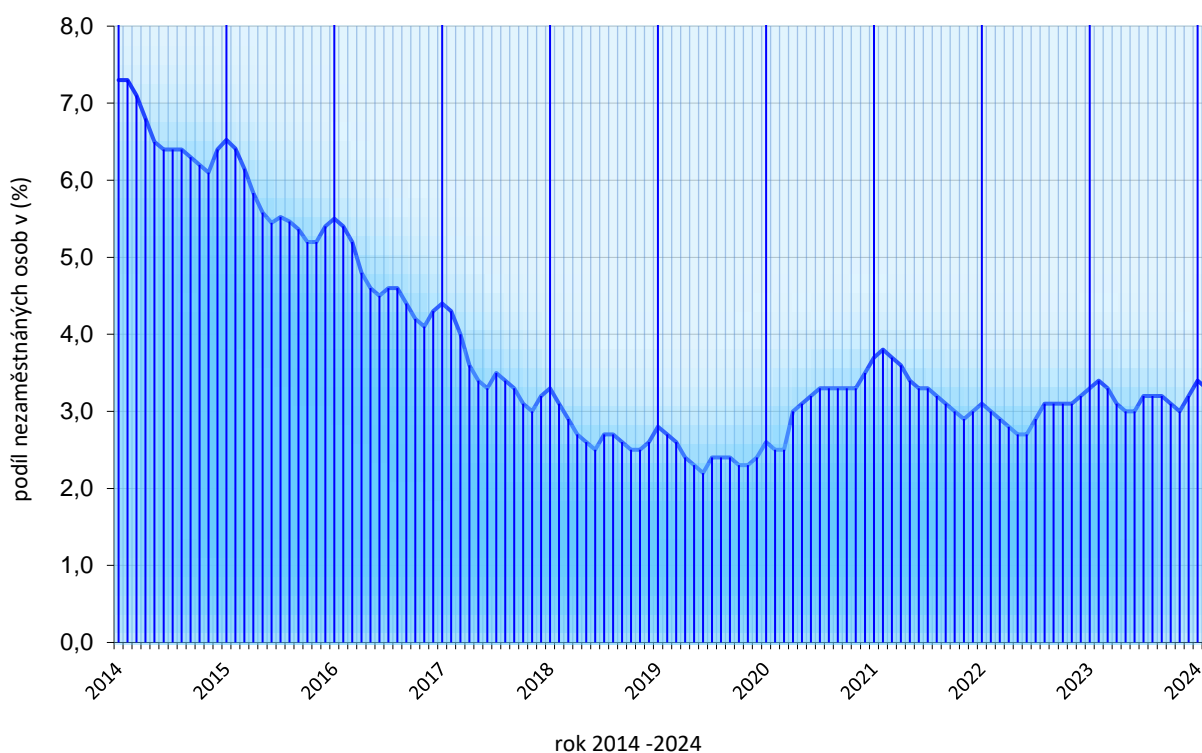


Meziroční nárůst/pokles VPM (v %), k 29.2.2024

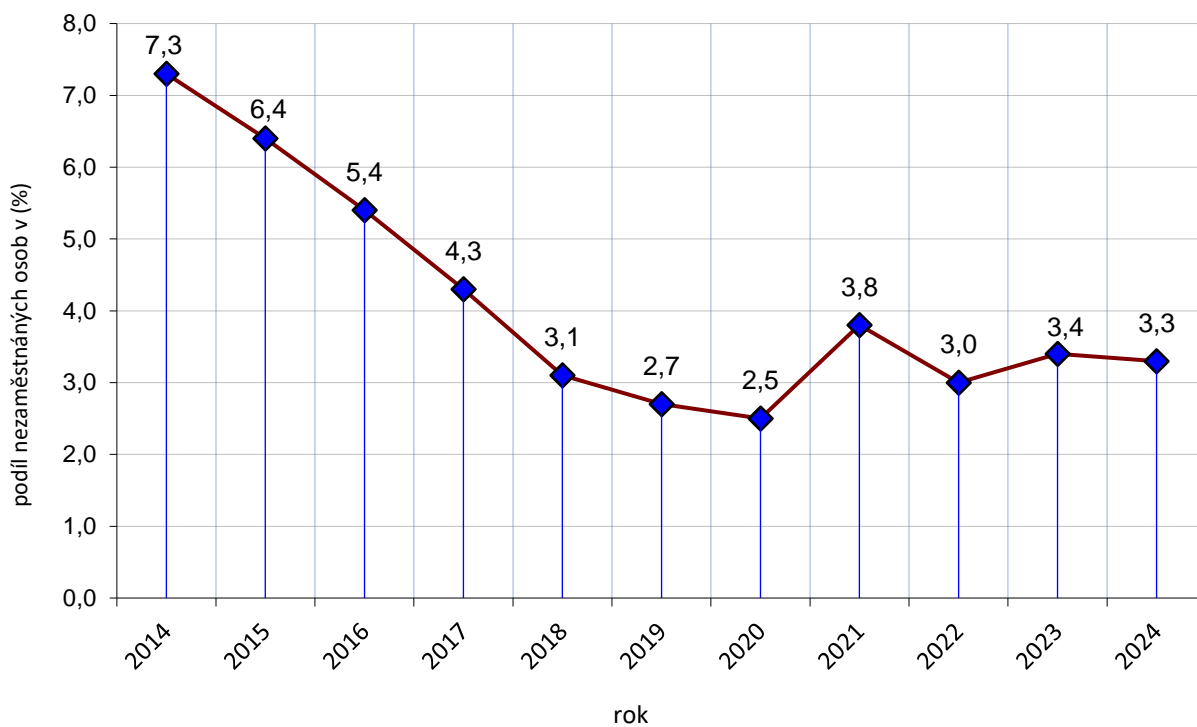




Vývoj podílu nezaměstnaných osob ve Středočeském kraji od 1.1.2014 do 29.2.2024

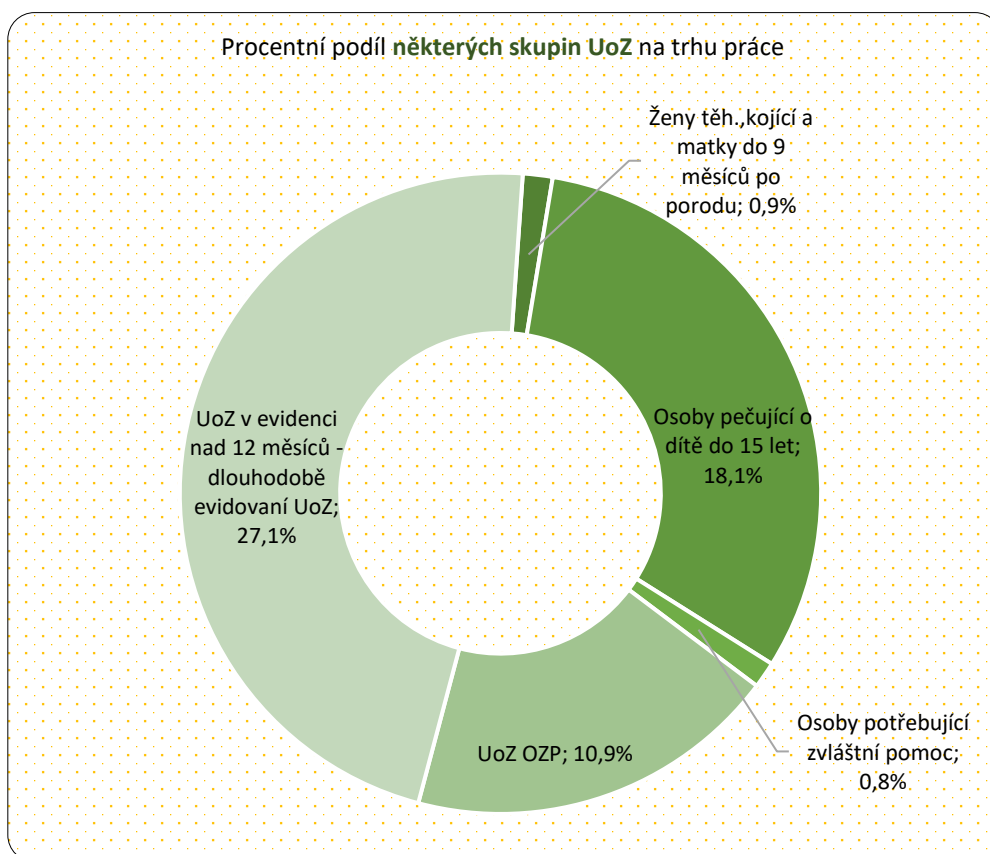


Vývoj podílu nezaměstnaných osob ve Středočeském kraji od 2014 do 2024 (vždy k měsíci únor)



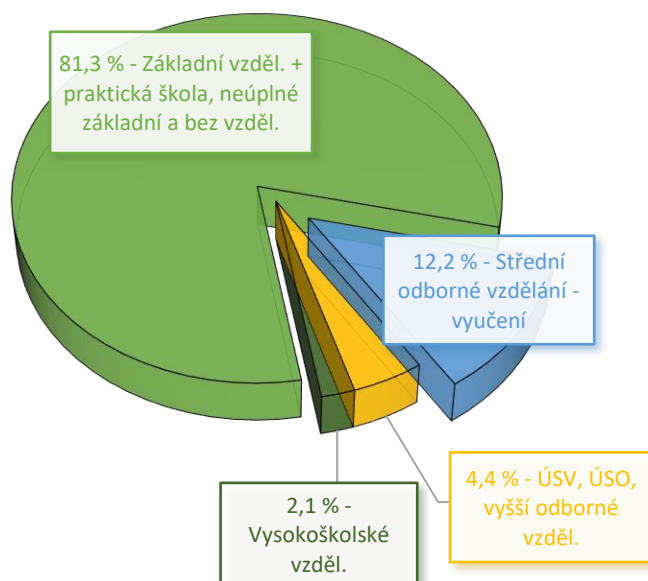
Některé skupiny UoZ na trhu práce

Některé skupiny UoZ na trhu práce							
STRUKTURA UCHAZEČŮ A VOLNÝCH PRACOVNÍCH MÍST k 29. 2. 2024	Ženy těh., kojící a matky do 9 měsíců po porodu	Osoby pečující o dítě do 15 let	Osoby potřebující zvláštní pomoc	UoZ OZP	UoZ v evidenci nad 12 měsíců - dlouhodobě evidovaní UoZ	UoZ v evidenci nad 24 měsíců - dlouhodobě evidovaní UoZ	UoZ v evidenci 12-24 měsíců - dlouhodobě evidovaní UoZ
Benešov	19	217	33	193	201	63	138
Beroun	27	554	24	313	812	407	405
Kladno	29	983	62	451	2 050	1 266	784
Kolín	31	733	5	437	817	406	411
Kutná Hora	28	339	10	341	517	222	295
Mělník	37	776	17	358	1 208	649	559
Mladá Boleslav	25	360	28	263	659	279	380
Nymburk	31	634	4	322	904	383	521
Praha-východ	16	401	21	129	309	82	227
Praha-západ	6	297	14	146	322	91	231
Příbram	25	438	22	383	920	432	488
Rakovník	14	268	14	280	282	113	169
Středočeský kraj	288	6 000	254	3 616	9 001	4 393	4 608

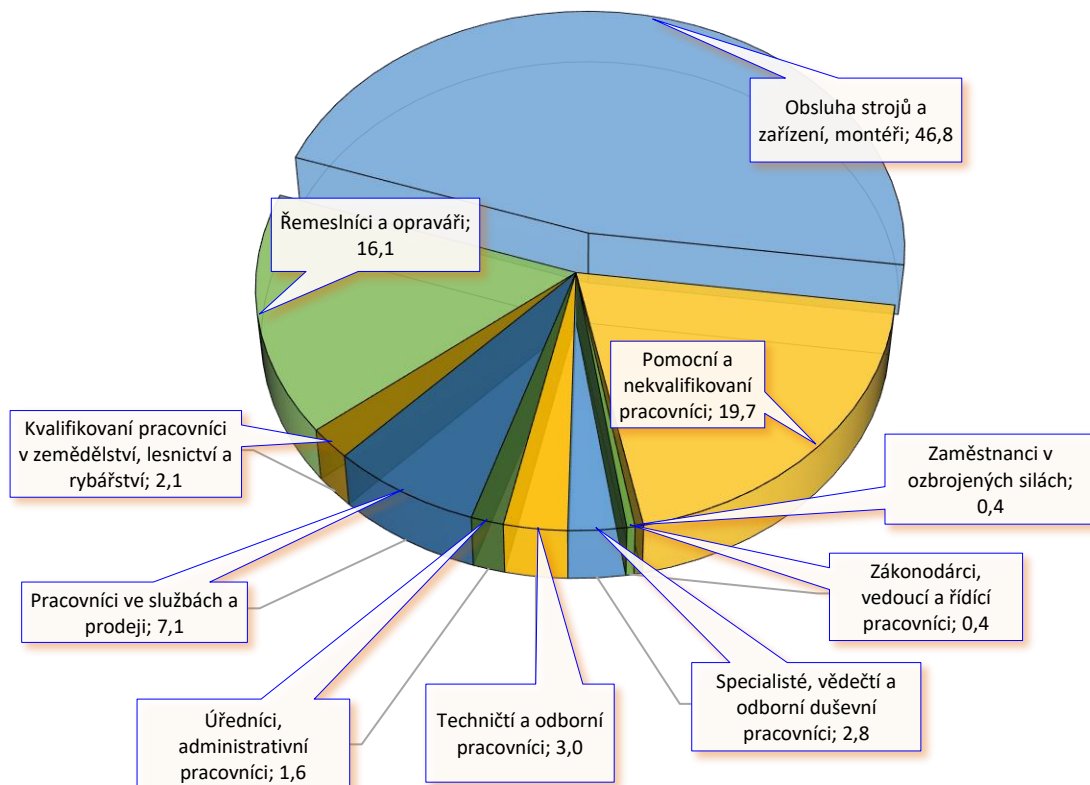


- UoZ Absolventi a mladiství k 29.2.2024 - 5,3 %
- UoZ osoby z ukrajinské republiky (DOOCH) k 29.2.2024 - 5,4 %

VPM - Zaměstnavateli požadovaný stupeň vzdělání (%), k 29.2.2024

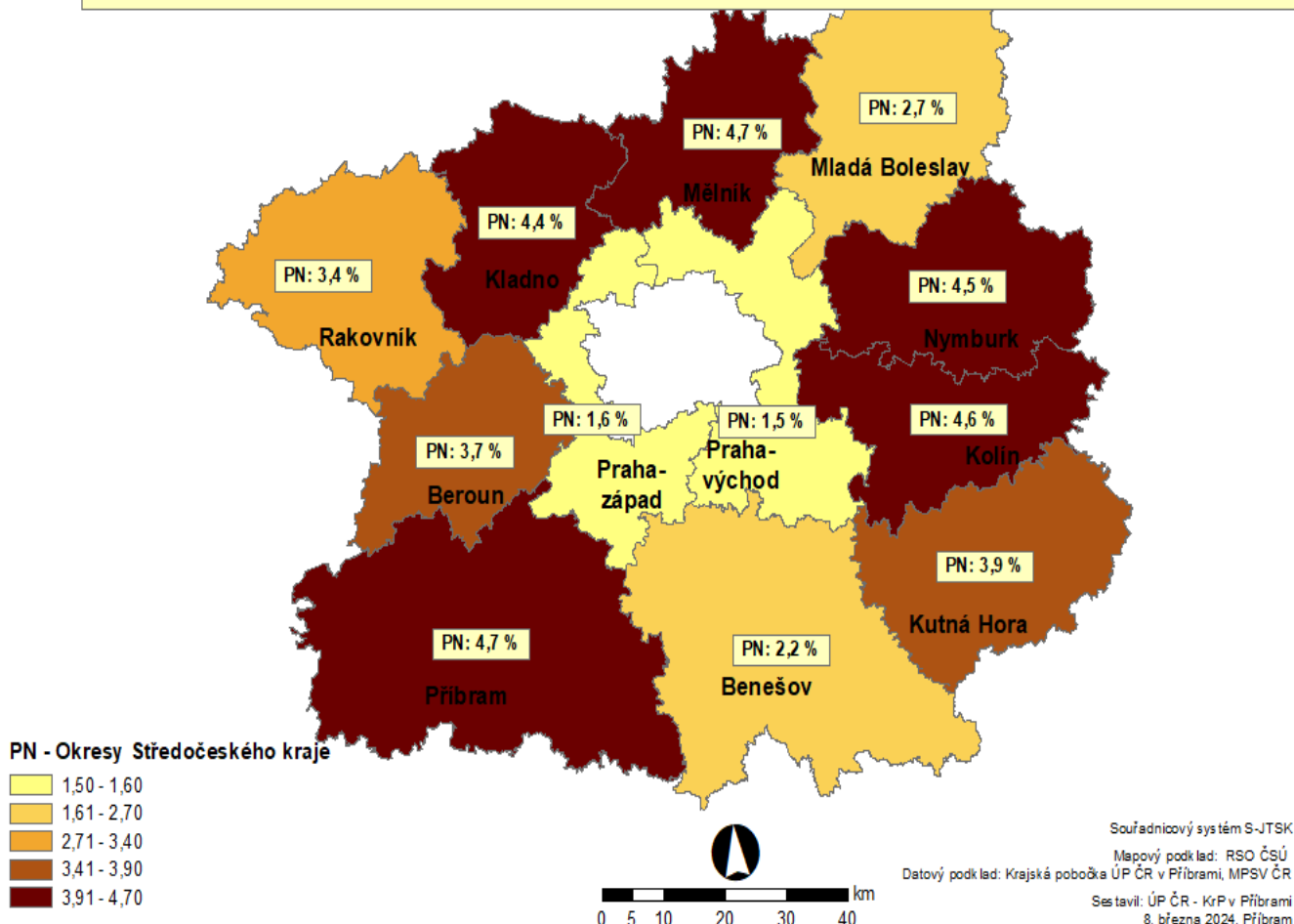


VPM - Zaměstnavateli požadované zaměstnání dle CZ ISCO (%), k 29.2.2024



PODÍL NEZAMĚŠTNANÝCH NA OBYVATELSTVU 15-64 LET (dále jen "PNO"), v % v okresech Středočeského kraje, stav k 29. únoru 2024

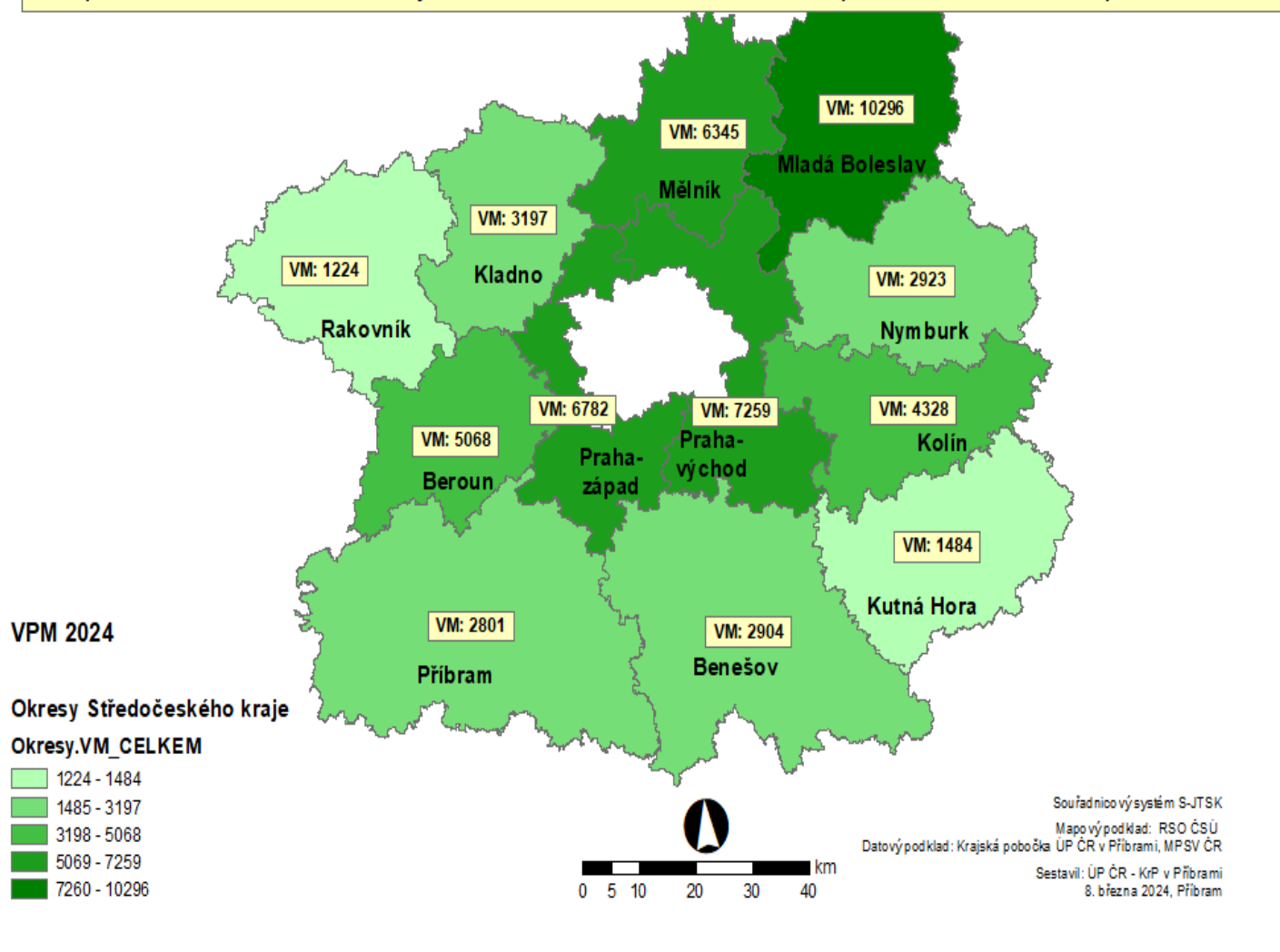
PNO ve Středočeském kraji činí 3,3 %. Ve srovnání s lednem 2024 klesl o 0,1 procentního bodu; s únorem 2023 klesl o 0,1 p.b..



POČET VPM EVIDOVANÝCH NA ÚP ČR - KrP v PŘÍBRAMI

Okresy Středočeského kraje, stav k 29. únoru 2024

Volná pracovní místa ve Středočeském kraji k 29.2.2024 celkem 54 611 VM, meziměsíčně pokles: - 364 VM; meziročně pokles: - 2 374 VM.



PODÍL UCHAZEČŮ O ZAMĚSTNÁNÍ (UoZ) NA 1 VOLNÉ PRACOVNÍ MÍSTO (VM) v okresech Středočeského kraje, stav k 29. únoru 2024

Průměrný podíl UoZ na 1 VM ve Středočeském kraji: 0,6 UoZ na 1 VM

Počet UoZ = 33 193, Počet evidovaných VM = 54 611

