



Úřad práce ČR

Krajská pobočka Úřadu práce ČR v Příbrami

Měsíční statistická zpráva

duben 2024

Zprávu předkládá:

Miroslava Šmejkalová, Bc.

vedoucí oddělení zaměstnanosti krajské pobočky ÚP ČR

Petr Šindelář

analytik trhu práce krajské pobočky ÚP ČR

<https://www.uradprace.cz/web/cz/statistiky-sck>

Příbram 2024



Informace o nezaměstnanosti ve Středočeském kraji k 30.4.2024

V dubnu klesl celkový počet uchazečů o zaměstnání na 31 377, počet hlášených volných pracovních míst klesl na 53 159 a podíl nezaměstnaných osob se snížil na hodnotu 3,1 %.

K 30.4.2024 evidoval Úřad práce ČR (dále ÚP ČR) Krajská pobočka v Příbrami celkem 31 377 uchazečů o zaměstnání. Jejich počet byl o 843 nižší než na konci předchozího měsíce, ve srovnání se stejným obdobím minulého roku je vyšší o 1 030 osob. Z tohoto počtu bylo 28 680 dosažitelných uchazečů o zaměstnání ve věku 15-64 let. Bylo to o 804 méně než na konci předchozího měsíce, ve srovnání se stejným obdobím minulého roku byl jejich počet vyšší celkem o 1 130 dosažitelných uchazečů o zaměstnání.

V průběhu měsíce bylo nově zaevidováno 4 238 osob. Ve srovnání s minulým měsícem to bylo celkem o 358 osob více a v porovnání se stejným obdobím předchozího roku o 576 osob více. Z evidence během měsíce odešlo celkem 5 081 uchazečů (ukončená evidence, vyřazení uchazeči). Bylo to o 228 osob více než v předchozím měsíci a o 247 osob více než ve stejném měsíci minulého roku. Do zaměstnání z nich ve sledovaném měsíci nastoupilo 3 808, tj. o 157 více než v předchozím měsíci a o 237 více než ve stejném měsíci minulého roku, celkem 3 279 uchazečů o zaměstnání bylo umístěno prostřednictvím Krajské pobočky ÚP ČR v Příbrami, tj. o 36 více než v předchozím měsíci a o 890 více než ve stejném období minulého roku, 1 273 uchazečů bylo vyřazeno bez umístění.

V okresech Středočeského kraje (Stč. kraj úbytek: -2,6 %) byl tento měsíc zaznamenán meziměsíční přírůstek nezaměstnaných a meziměsíční úbytek nezaměstnaných, kdy největší meziměsíční přírůstek nezaměstnaných v evidenci +0,7 % zaznamenal okres Mladá Boleslav a největší meziměsíční úbytek nezaměstnaných v evidenci -5,5 % zaznamenal okres Rakovník.

Ke konci měsíce bylo evidováno na ÚP ČR, Krajské pobočce v Příbrami 17 487 žen. Jejich podíl na celkovém počtu uchazečů činil 55,7 %. V evidenci bylo 3 479 osob se zdravotním postižením, což představovalo 11,1 % z celkového počtu nezaměstnaných.



Ke konci tohoto měsíce bylo evidováno 1 644 absolventů škol všech stupňů vzdělání a mladistvých, jejich počet klesl ve srovnání s předchozím měsícem o 53 osob a ve srovnání se stejným měsícem minulého roku byl vyšší o 225 osob. Na celkové nezaměstnanosti v kraji se podíleli 5,2 %.

Podporu v nezaměstnanosti pobíralo 10 423 uchazečů o zaměstnání tj. 33,2 % všech uchazečů vedených v evidenci.

Podíl nezaměstnaných osob na obyvatelstvu, tj. počet dosažitelných uchazečů o zaměstnání ve věku 15-64 let k obyvatelstvu stejného věku se snížil na hodnotu 3,1 % (-0,1p.b.). Podíl nezaměstnaných osob stejný nebo vyšší než republikový průměr, vykazalo v kraji celkem 5 okresů, nejvyšší byl v okresech Mělník (4,4 %) a Kladno (4,3 %). Nejnižší podíl nezaměstnaných byl zaznamenán v okresech Praha východ (1,5 %) a Praha západ (1,6 %).

Podíl nezaměstnaných žen se snížil na hodnotu 3,5 % (-0,1p.b.) a podíl nezaměstnaných mužů se snížil na hodnotu 2,7 % (-0,2p.b.).

Kraj evidoval k 30.4.2024 celkem 53 159 volných pracovních míst. Jejich počet byl o 1 458 nižší než v předchozím měsíci a o 4 745 nižší než ve stejném měsíci minulého roku. Na jedno volné pracovní místo připadalo v průměru 0,6 uchazeče, nejvíce pak v okrese Kladno (1,7).

Z celkového počtu nahlášených volných míst bylo 1 205 míst vhodných pro osoby se zdravotním postižením (OZP), na jedno volné pracovní místo připadalo 2,9 OZP. Volných pracovních míst pro absolventy a mladistvé bylo registrováno 11 280 na jedno volné místo připadalo 0,1 uchazečů této kategorie. Z celkového počtu volných pracovních míst bylo 7 929 míst bez příznaku „pro cizince“. Na dalších 45 230 pozic pak mohli zaměstnavatelé přijímat také pracovníky ze zahraničí.

V rámci aktivní politiky zaměstnanosti (APZ) bylo od počátku roku 2024 prostřednictvím příspěvků aktivní politiky zaměstnanosti podpořeno 2 489 osob, z toho bylo zařazeno 2 329 osob do rekvalifikačních kurzů. Nejčastějšími obory činností, které jsou ÚP ČR podporovány prostřednictvím rekvalifikace, jsou obory spojené s dovednostmi IT a Průmyslem 4,0.

Informace o vývoji nezaměstnanosti v ČR v elektronické formě jsou zveřejněny na internetové adrese: <https://www.mpsv.cz/web/cz/mesicni>



1. Základní charakteristika vývoje nezaměstnanosti a volných pracovních míst ve Středočeském kraji k 30.4.2024

Tabulka č. 1 - Vývoj nezaměstnanosti

ukazatel (celkový počet)		stav k		
		<i>Před rokem</i>	<i>Minulý měsíc</i>	Aktuální měsíc
evidovaní uchazeči o zaměstnání		30 347	32 220	31 377
- z toho	ženy	17 229	17 769	17 487
	absolventi a mladiství	1 419	1 697	1 644
	uchazeči se zdravotním postižením	3 548	3 546	3 479
uchazeči s nárokem na PvN		9 368	10 972	10 423
podíl nezaměstnaných osob v % ¹⁾		3,1	3,2	3,1
volná pracovní místa		57 904	54 617	53 159
počet uchazečů na 1 volné pracovní místo		0,5	0,6	0,6

Tabulka č. 2 - Tok nezaměstnanosti

ukazatel (celkový počet)	stav k		
	Před rokem	Minulý měsíc	Aktuální měsíc
nově evidovaní uchazeči o zaměstnání ve sledovaném měsíci	3 662	3 880	4 238
uchazeči s ukončenou evidencí a vyřazení ve sledovaném měsíci	4 834	4 853	5 081
- z toho umístění celkem	3 571	3 651	3 808
- z toho umístění úřadem práce	2 389	3 243	3 279



Tabulka č. 3 - Nezaměstnanost v okresech Středočeského kraje k 30.4.2024

Okres	Počet nezaměstnaných		Volná pracovní místa	Počet uchazečů na 1 VPM	Podíl nezaměstnaných osob [%]
	Celkem	z toho ženy			
Benešov	1 439	781	2 770	0,5	2,0
Beroun	2 417	1 347	5 016	0,5	3,4
Kladno	5 056	2 729	2 924	1,7	4,3
Kolín	3 256	1 913	4 246	0,8	4,3
Kutná Hora	1 965	1 090	1 197	1,6	3,6
Mělník	3 558	2 048	6 348	0,6	4,4
Mladá Boleslav	2 458	1 436	10 221	0,2	2,7
Nymburk	2 966	1 659	3 006	1,0	4,1
Praha Východ	1 994	1 138	7 576	0,3	1,5
Praha Západ	1 782	1 022	5 750	0,3	1,6
Příbram	3 326	1 667	2 825	1,2	4,2
Rakovník	1 160	657	1 280	0,9	3,1
Středočeský kraj	31 377	17 487	53 159	0,6	3,1
Česká republika	280 078	150 163	268 046	1,0	3,7



2. Vybrané nástroje aktivní politiky zaměstnanosti ve Středočeském kraji

Tabulka č. 4 – Osoby podpořené v rámci APZ a rekvalifikace uchazečů a zájemců o zaměstnání

Osoby podpořené v rámci APZ a rekvalifikace uchazečů a zájemců o zaměstnání				
ukazatel (celkový počet)	Sledovaný stav k		Celkem od počátku roku do	
	30.04.2023	30.04.2024	30.04.2023	30.04.2024
osoby podpořené v rámci APZ				
veřejně prospěšné práce (VPP)	53	17	35	4
veřejně prospěšné práce (VPP) - ESF ¹⁾	50	0	38	0
společensky účelná prac. místa (SÚPM)	11	4	11	0
společensky účelná prac. místa (SÚPM) - ESF ¹⁾	180	207	78	143
SÚPM - samostatně výděleč. činnost (SVČ)	63	41	9	6
SÚPM - samostatně výděleč. činnost (SVČ) - ESF ¹⁾	0	0	0	0
zřízení prac. místa pro OZP (bez SVČ)	9	7	1	0
zřízení prac. místa pro OZP - SVČ	0	1	0	0
vytvořená pracovní místa (NIP)	24	0	11	0
ostatní nástroje APZ	10	12	3	7
rekvalifikace uchazečů a zájemců o zaměstnání				
uchazeči a zájemci zařazení do rekvalifikací	0	0	0	0
uchazeči a zájemci zařazení do rekvalifikací - ESF ¹⁾	0	15	0	109
uchazeči a zájemci zařazení do rekvalifikací - NPO ²⁾	0	21	0	141
uchazeči a zájemci, kteří zahájili zvolenou rekvalifikaci	49	0	141	0
uchazeči a zájemci, kteří zahájili zvolenou rekvalifikaci - ESF ¹⁾	113	389	415	1060
uchazeči a zájemci, kteří zahájili zvolenou rekvalifikaci - NPO ²⁾	63	214	154	438
NPO - Digitální vzdělávání (dle §106 ZoZ)				
Uchazeči a zájemci, kteří zahájili Digitální vzdělávání - NPO ²⁾	0	172	2	581
Osoby podpořené v rámci APZ celkem	625	1100	898	2489

1) financováno převážně z Evropského sociálního fondu

2) financováno z Národního plánu obnovy (NPO)

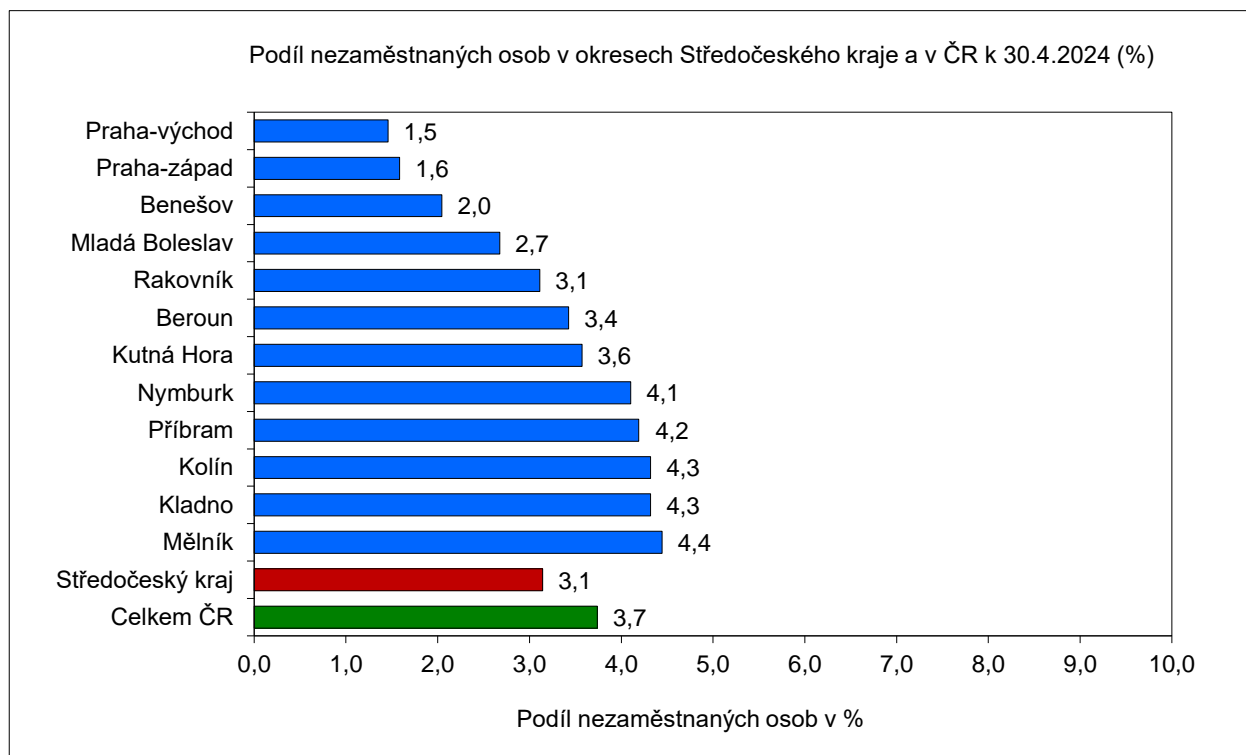
Podrobnější statistické údaje o nástrojích APZ naleznete na stránkách Integrovaného portálu MPSV, v měsíčních statistikách nezaměstnanosti <https://www.mpsv.cz/web/cz/mesicni>

3. MAPY „ArcView“ - Podíl nezaměstnaných v okresech kraje apod. (viz přílohy)

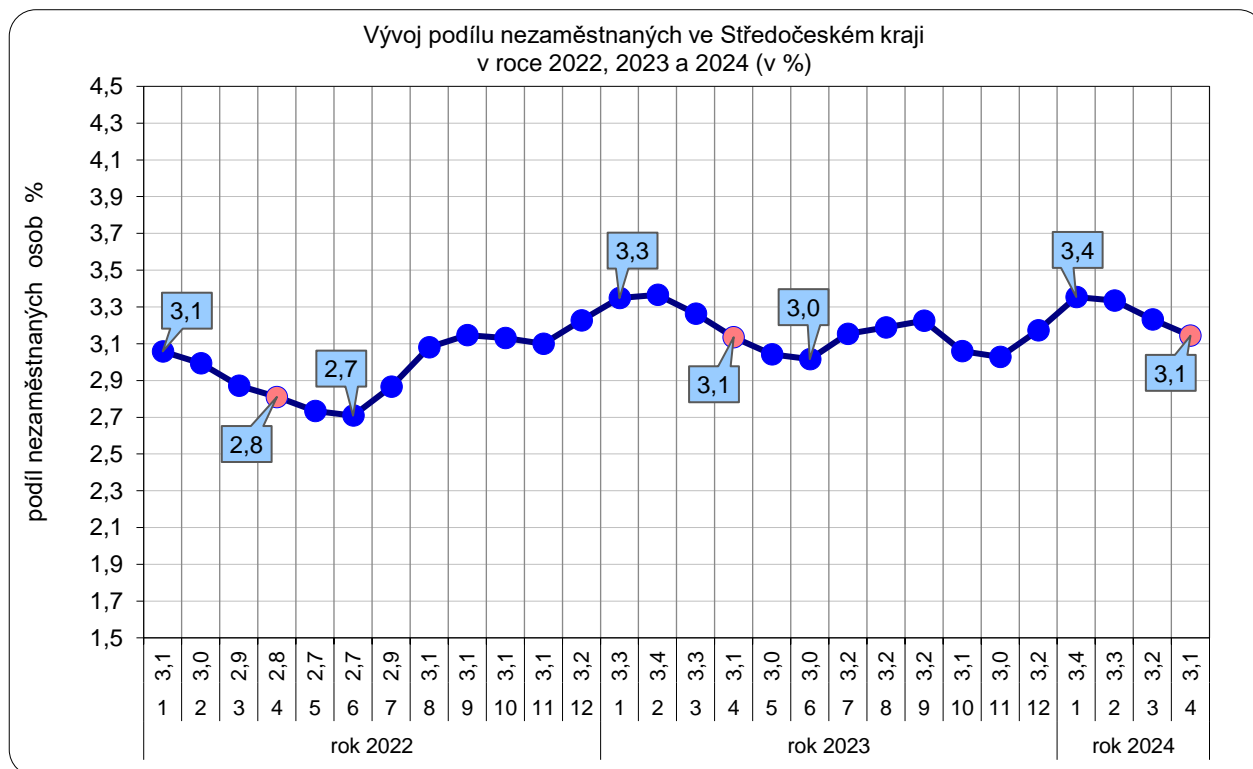
4. GRAFY



Podíl nezaměstnaných osob v okresech Středočeského kraje a v ČR k 30.4.2024

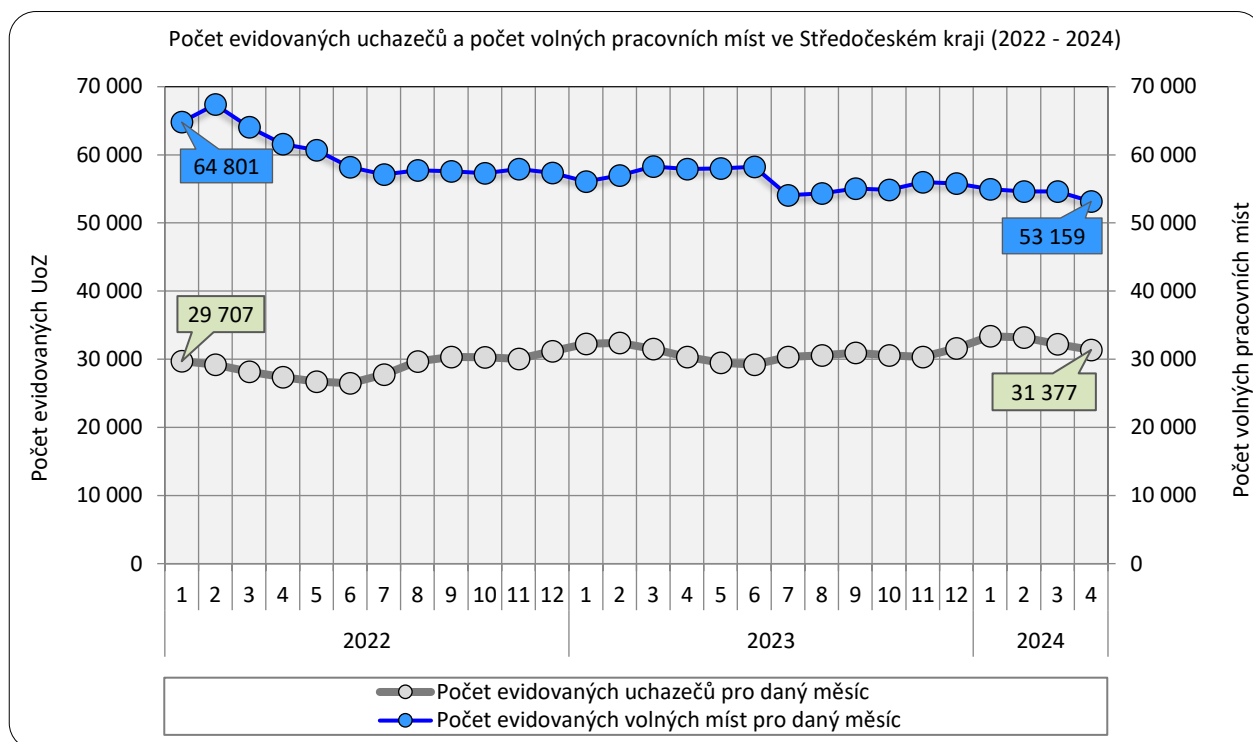


Vývoj podílu nezaměstnaných ve Středočeském kraji v letech 2022 - 2024

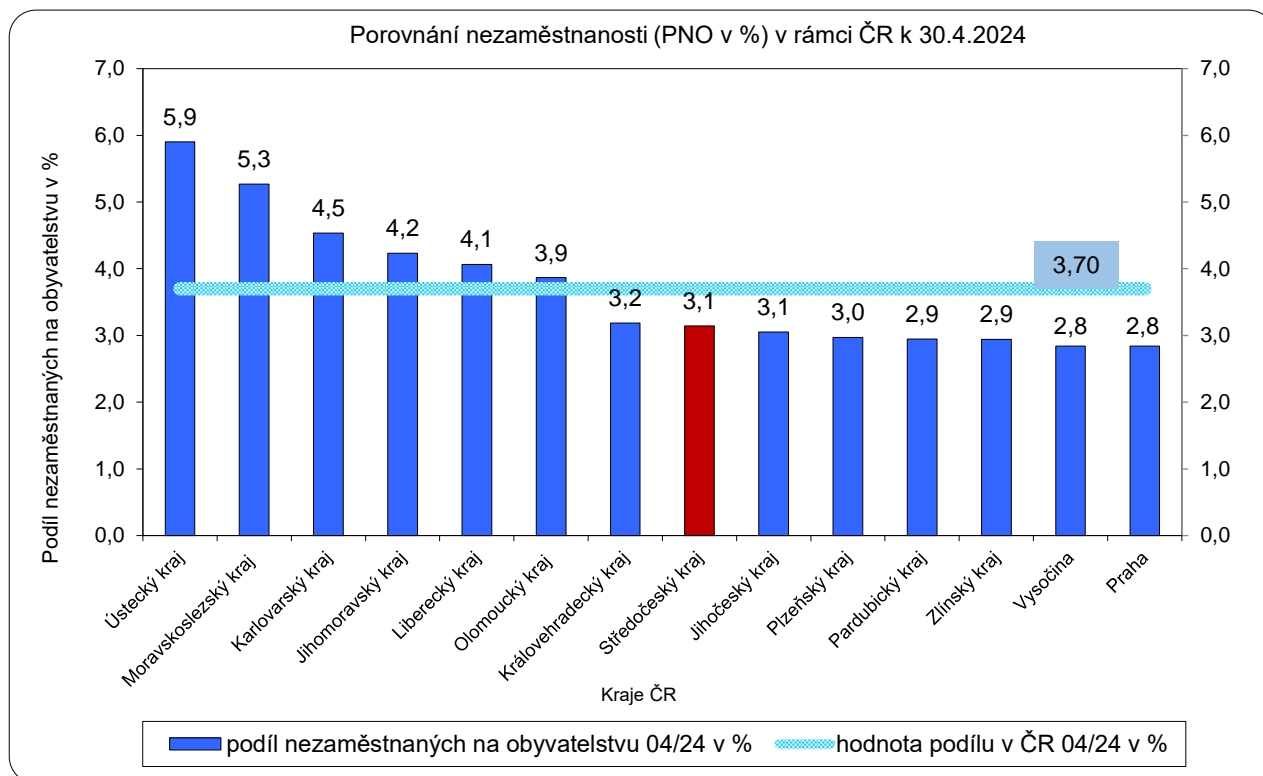




Vývoj počtu uchazečů a VPM ve Středočeském kraji v letech 2022 - 2024



Podíl nezaměstnaných osob v jednotlivých krajích ČR k 30.4.2024 v (%)





5. Setřídění okresů k 30.4.2024

	PNO v %		mezimés. přírůst./ úbytek nezam. v %		počet uchazečů na 1 VPM
Karviná	8,1	Most	1,2	Karviná	10,8
Most	7,8	Mladá Boleslav	0,7	Bruntál	6,8
Chomutov	6,9	Blansko	0,4	Hodonín	5,8
Bruntál	6,9	Plzeň-město	0,3	Děčín	5,2
Louny	6,0	Praha-východ	0,0	Most	4,4
Ústí nad Labem	5,9	Jablonec nad Nisou	-0,2	Blansko	4,4
Děčín	5,8	Vyškov	-0,2	Jeseník	4,2
Ostrava-město	5,7	území Hlavního města f	-0,3	Jablonec nad Nisou	4,0
Sokolov	5,5	Brno-město	-0,5	Opava	3,8
Jeseník	5,4	Karviná	-0,5	Louny	3,6
Hodonín	5,3	Ústí nad Labem	-0,6	Sokolov	3,5
Znojmo	5,3	Prostějov	-0,6	Ústí nad Labem	3,4
Teplice	5,1	Ostrava-město	-0,8	Ostrava-město	3,3
Brno-město	5,0	Pardubice	-1,0	Litoměřice	3,2
Karlovy Vary	4,6	Kolín	-1,1	Strakonice	3,0
Mělník	4,4	Teplice	-1,1	Šumperk	2,9
Přerov	4,4	Liberec	-1,2	Žďár nad Sázavou	2,8
Jablonec nad Nisou	4,4	Česká Lípa	-1,3	Karlovy Vary	2,7
Český Krumlov	4,3	Ústí nad Orlicí	-1,3	Znojmo	2,5
Kladno	4,3	Opava	-1,6	Česká Lípa	2,5
Kolín	4,3	Chomutov	-1,6	Břeclav	2,5
Semily	4,3	Kladno	-1,7	Kroměříž	2,4
Příbram	4,2	Sokolov	-1,7	Frydek-Místek	2,3
Šumperk	4,2	Karlovy Vary	-1,7	Trutnov	2,2
Nymburk	4,1	Louny	-1,9	Jindřichův Hradec	2,2
Náchod	4,0	Mělník	-2,1	Semily	2,2
Liberec	4,0	Trutnov	-2,1	Náchod	2,1
Litoměřice	3,9	Brno-venkov	-2,2	Třebíč	2,0
Trutnov	3,9	Cheb	-2,3	Teplice	2,0
Česká Lípa	3,8	Frydek-Místek	-2,5	Brno-město	2,0
Vsetín	3,6	Hradec Králové	-2,6	Chomutov	2,0
Kutná Hora	3,6	Plzeň-sever	-2,7	Prostějov	1,9
Břeclav	3,6	České Budějovice	-2,7	Uherské Hradiště	1,8
Nový Jičín	3,6	Uherské Hradiště	-2,8	Kladno	1,7
Olomouc	3,5	Přerov	-3,0	Olomouc	1,7
Frydek-Místek	3,5	Beroun	-3,2	Nový Jičín	1,7
Cheb	3,5	Rychnov nad Kněžnou	-3,3	Liberec	1,7
Blansko	3,5	Praha-západ	-3,5	Přerov	1,7
Tachov	3,4	Pelhřimov	-3,6	Kutná Hora	1,6
Beroun	3,4	Zlín	-3,7	Havlíčkův Brod	1,6
Rokycany	3,4	Náchod	-3,7	Vsetín	1,6
Opava	3,4	Vsetín	-3,7	Vyškov	1,2
Třebíč	3,3	Jičín	-3,9	Příbram	1,2
Tábor	3,3	Litoměřice	-4,2	České Budějovice	1,1
Svitavy	3,3	Nový Jičín	-4,2	Svitavy	1,0
Strakonice	3,3	Benešov	-4,2	Klatovy	1,0
Hradec Králové	3,1	Nymburk	-4,2	Nymburk	1,0
Rakovník	3,1	Rokycany	-4,3	Tábor	0,9
Žďár nad Sázavou	3,1	Kroměříž	-4,5	Chrudim	0,9
Plzeň-město	3,0	Olomouc	-4,6	Rokycany	0,9
Domažlice	3,0	Příbram	-4,6	Rakovník	0,9
Prostějov	3,0	Tachov	-4,7	Brno-venkov	0,9
Kroměříž	3,0	Plzeň-jih	-4,7	Hradec Králové	0,9
Uherské Hradiště	3,0	Kutná Hora	-4,7	Písek	0,8
Plzeň-sever	3,0	Domažlice	-5,0	Jičín	0,8
Pardubice	3,0	Šumperk	-5,0	Plzeň-sever	0,8
Brno-venkov	2,9	Děčín	-5,1	Zlín	0,8
Písek	2,9	Havlíčkův Brod	-5,4	Kolín	0,8
Klatovy	2,9	Písek	-5,4	Ústí nad Orlicí	0,8
Vyškov	2,9	Rakovník	-5,5	Jihlava	0,8
Jihlava	2,9	Tábor	-5,6	Cheb	0,7
území Hlavního města f	2,8	Hodonín	-5,8	Prachatice	0,7
Chrudim	2,8	Jihlava	-6,1	Rychnov nad Kněžnou	0,7
Ústí nad Orlicí	2,8	Bruntál	-6,4	Pardubice	0,6
České Budějovice	2,7	Semily	-7,7	Plzeň-město	0,6
Jindřichův Hradec	2,7	Český Krumlov	-8,0	Domažlice	0,6
Mladá Boleslav	2,7	Žďár nad Sázavou	-8,2	Mělník	0,6
Prachatice	2,6	Břeclav	-8,8	Český Krumlov	0,5
Havlíčkův Brod	2,6	Strakonice	-9,2	Benešov	0,5
Zlín	2,4	Svitavy	-9,5	Pelhřimov	0,5
Jičín	2,2	Prachatice	-9,8	Beroun	0,5
Plzeň-jih	2,1	Znojmo	-10,0	Plzeň-jih	0,5
Rychnov nad Kněžnou	2,1	Třebíč	-10,1	Tachov	0,4
Pelhřimov	2,0	Klatovy	-10,7	území Hlavního města f	0,3
Benešov	2,0	Jeseník	-11,8	Praha-západ	0,3
Praha-západ	1,6	Chrudim	-14,3	Praha-východ	0,3
Praha-východ	1,5	Jindřichův Hradec	-14,4	Mladá Boleslav	0,2
Celkem ČR	3,7	Celkem ČR	-3,0	Celkem ČR	1,0



7. Přílohy k měsíční statistické zprávě

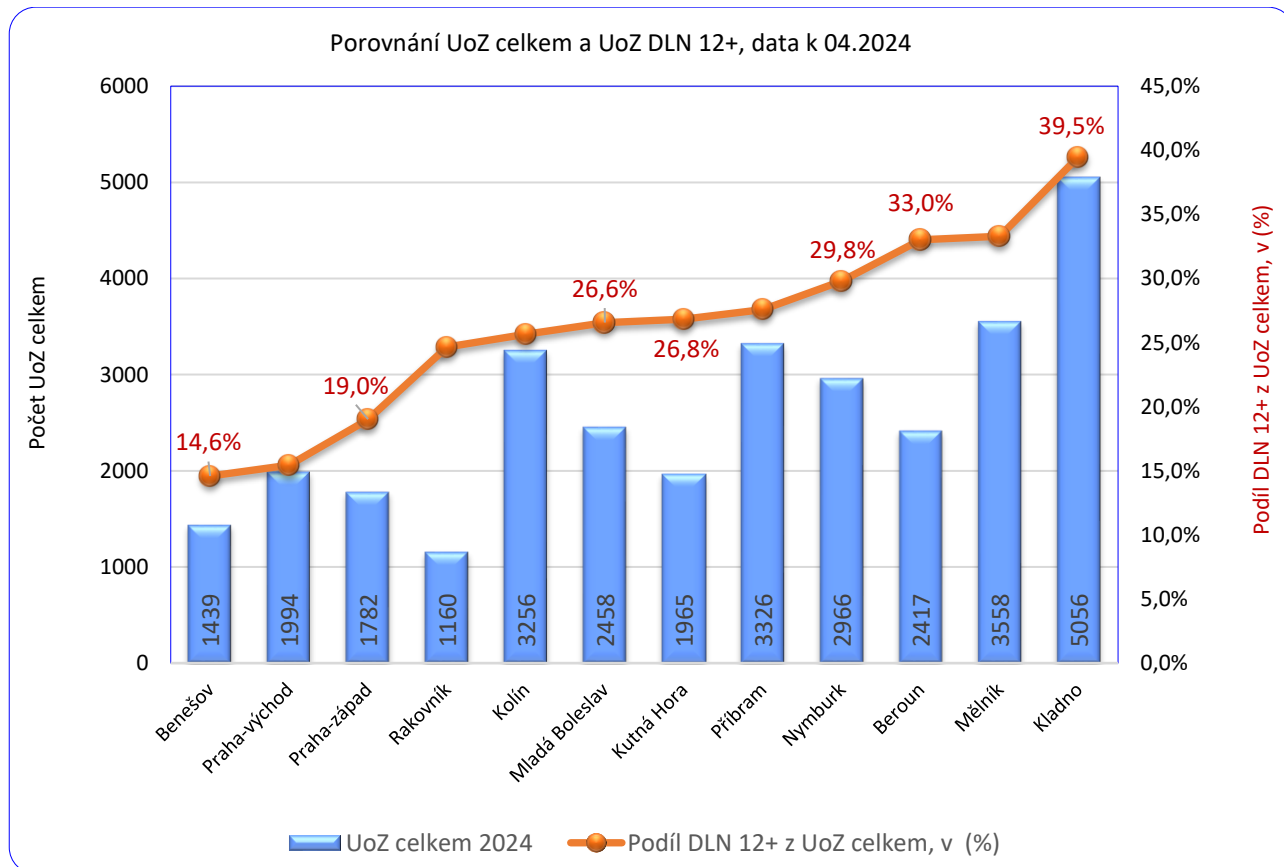
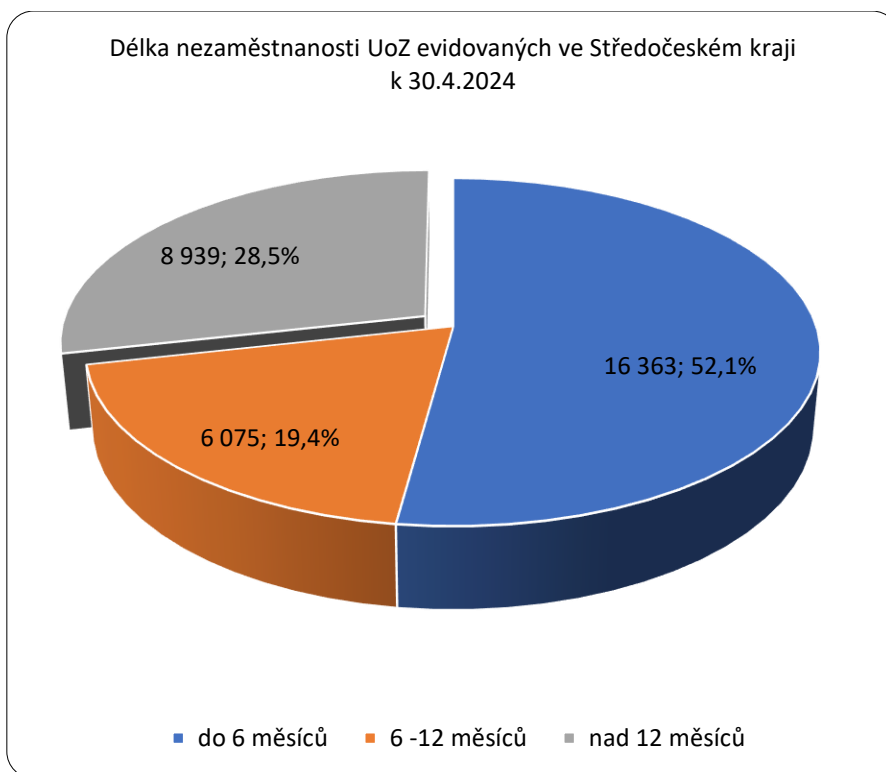
Středočeský kraj

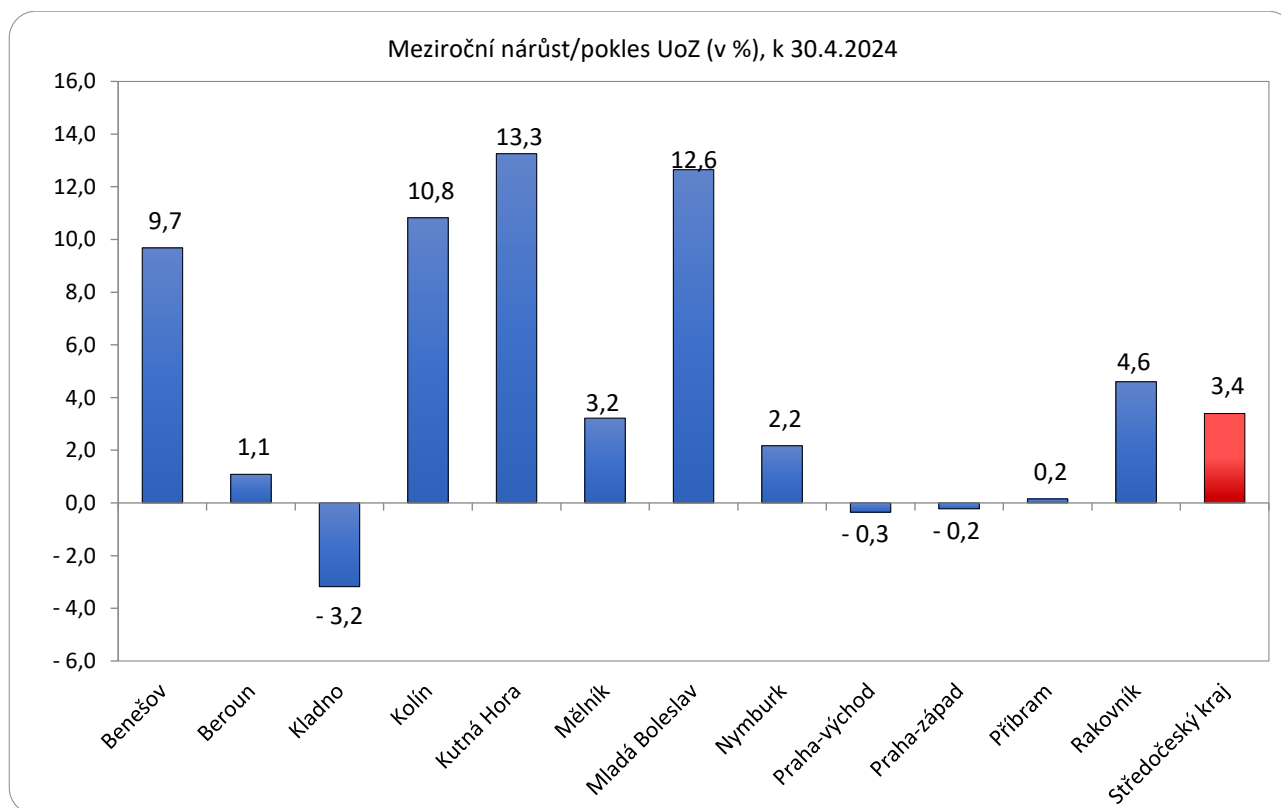
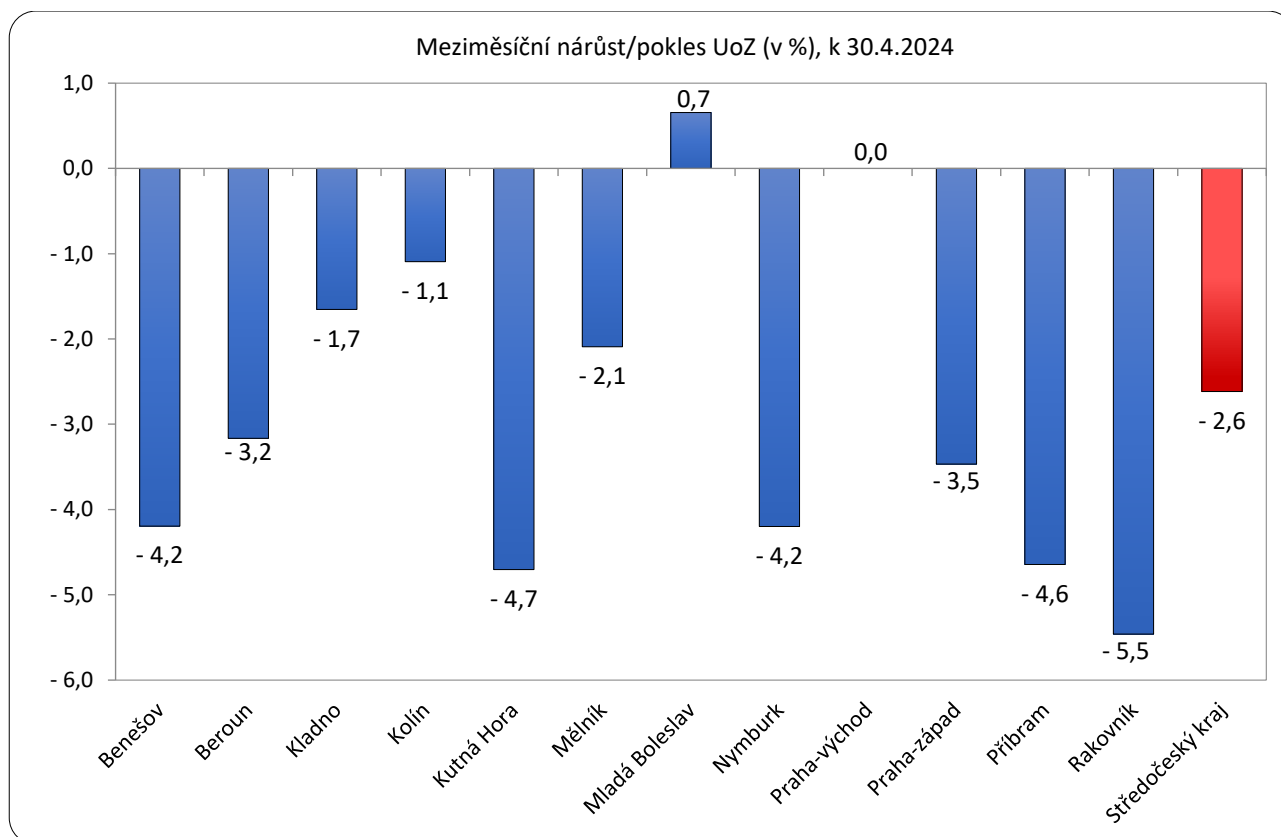
Vývoj počtu uchazečů, meziměsíční a meziroční rozdíl

Rok	Měsíc	Počet evidovaných uchazečů pro daný měsíc	Meziroční rozdíl	Meziroční rozdíl (%)	Meziměsíční rozdíl	Meziměsíční rozdíl (%)	Rozdíl počtu uchazečů mezi daným měsícem a před třemi měsíci	Rozdíl počtu uchazečů mezi daným měsícem a před třemi měsíci (%)
2021	1	34 983	10 060	40,36%	1 869	5,64%	3 940	12,69%
	2	35 239	10 673	43,45%	256	0,73%	3 877	12,36%
	3	34 714	10 112	41,10%	-525	-1,49%	1 600	4,83%
	4	33 981	5 751	20,37%	-733	-2,11%	-1 002	-2,86%
	5	32 615	2 988	10,09%	-1 366	-4,02%	-2 624	-7,45%
	6	31 301	1 103	3,65%	-1 314	-4,03%	-3 413	-9,83%
	7	31 200	-248	-0,79%	-101	-0,32%	-2 781	-8,18%
	8	30 652	-589	-1,89%	-548	-1,76%	-1 963	-6,02%
	9	30 148	-1 276	-4,06%	-504	-1,64%	-1 153	-3,68%
	10	28 935	-2 108	-6,79%	-1 213	-4,02%	-2 265	-7,26%
	11	27 956	-3 406	-10,86%	-979	-3,38%	-2 696	-8,80%
	12	29 019	-4 095	-12,37%	1 063	3,80%	-1 129	-3,74%
2022	1	29 707	-5 276	-15,08%	688	2,37%	772	2,67%
	2	29 203	-6 036	-17,13%	-504	-1,70%	1 247	4,46%
	3	28 174	-6 540	-18,84%	-1 029	-3,52%	-845	-2,91%
	4	27 379	-6 602	-19,43%	-795	-2,82%	-2 328	-7,84%
	5	26 720	-5 895	-18,07%	-659	-2,41%	-2 483	-8,50%
	6	26 477	-4 824	-15,41%	-243	-0,91%	-1 697	-6,02%
	7	27 773	-3 427	-10,98%	1 296	4,89%	394	1,44%
	8	29 657	-995	-3,25%	1 884	6,78%	2 937	10,99%
	9	30 353	205	0,68%	696	2,35%	3 876	14,64%
	10	30 278	1 343	4,64%	-75	-0,25%	2 505	9,02%
	11	30 045	2 089	7,47%	-233	-0,77%	388	1,31%
	12	31 177	2 158	7,44%	1 132	3,77%	824	2,71%
2023	1	32 253	2 546	8,57%	1 076	3,45%	1 975	6,52%
	2	32 393	3 190	10,92%	140	0,43%	2 348	7,81%
	3	31 519	3 345	11,87%	-874	-2,70%	342	1,10%
	4	30 347	2 968	10,84%	-1 172	-3,72%	-1 906	-5,91%
	5	29 483	2 763	10,34%	-864	-2,85%	-2 910	-8,98%
	6	29 200	2 723	10,28%	-283	-0,96%	-2 319	-7,36%
	7	30 333	2 560	9,22%	1 133	3,88%	-14	-0,05%
	8	30 586	929	3,13%	253	0,83%	1 103	3,74%
	9	30 943	590	1,94%	357	1,17%	1 743	5,97%
	10	30 571	293	0,97%	-372	-1,20%	238	0,78%
	11	30 327	282	0,94%	-244	-0,80%	-259	-0,85%
	12	31 620	443	1,42%	1 293	4,26%	677	2,19%
2024	1	33 368	1 115	3,46%	1 748	5,53%	2 797	9,15%
	2	33 193	800	2,47%	-175	-0,52%	2 866	9,45%
	3	32 220	701	2,22%	-973	-2,93%	600	1,90%
	4	31 377	1 030	3,39%	-843	-2,62%	-1 991	-5,97%

**Středočeský kraj****Vývoj počtu volných míst, meziměsíční a meziroční rozdíl**

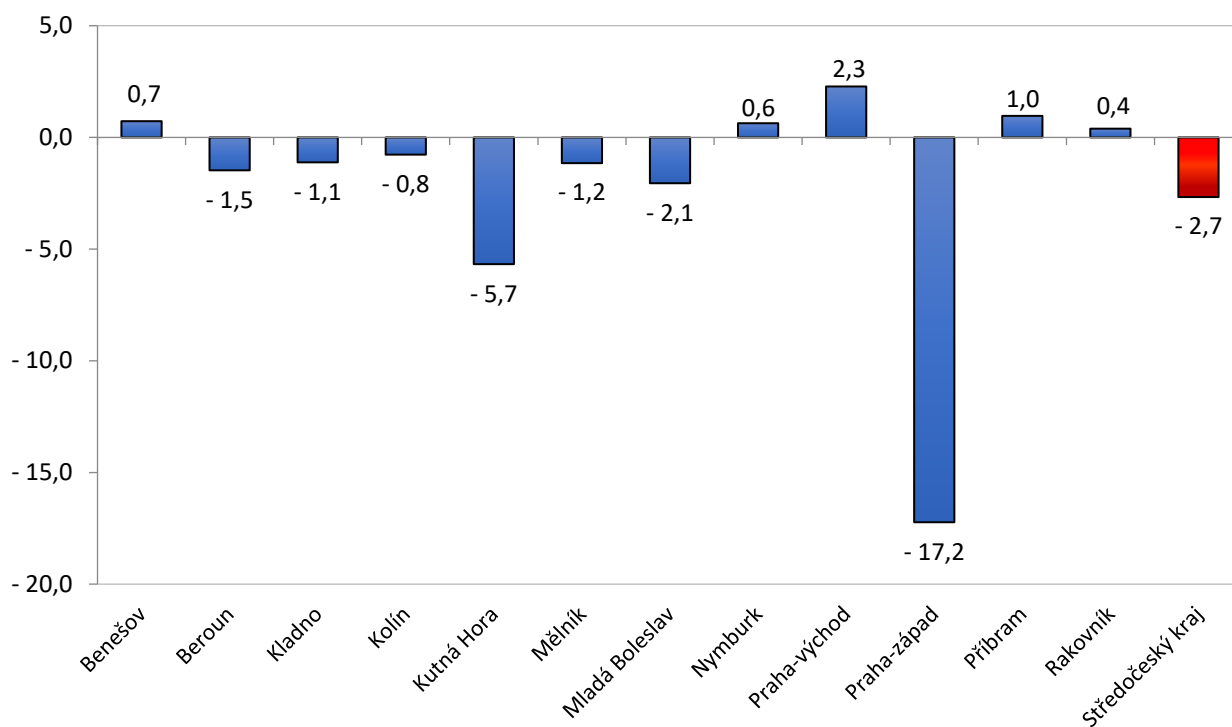
Rok	Měsíc	Počet evidovaných volných míst pro daný měsíc	Meziroční rozdíl	Meziroční rozdíl (%)	Meziměsíční rozdíl	Meziměsíční rozdíl (%)	Rozdíl počtu volných míst mezi daným měsícem a před třemi měsíci	Rozdíl počtu volných míst mezi daným měsícem a před třemi měsíci (%)
2021	1	60 830	841	1,40%	1 202	2,02%	4 060	7,15%
	2	62 307	-2 438	-3,77%	1 477	2,43%	4 392	7,58%
	3	63 328	-1 069	-1,66%	1 021	1,64%	3 700	6,21%
	4	63 462	2 730	4,50%	134	0,21%	2 632	4,33%
	5	64 541	3 193	5,20%	1 079	1,70%	2 234	3,59%
	6	65 017	-660	-1,00%	476	0,74%	1 689	2,67%
	7	64 933	2 096	3,34%	-84	-0,13%	1 471	2,32%
	8	65 810	2 083	3,27%	877	1,35%	1 269	1,97%
	9	65 078	7 412	12,85%	-732	-1,11%	61	0,09%
	10	65 170	8 400	14,80%	92	0,14%	237	0,36%
	11	60 874	2 959	5,11%	-4 296	-6,59%	-4 936	-7,50%
	12	62 441	2 813	4,72%	1 567	2,57%	-2 637	-4,05%
2022	1	64 801	3 971	6,53%	2 360	3,78%	-369	-0,57%
	2	67 384	5 077	8,15%	2 583	3,99%	6 510	10,69%
	3	64 076	748	1,18%	-3 308	-4,91%	1 635	2,62%
	4	61 565	-1 897	-2,99%	-2 511	-3,92%	-3 236	-4,99%
	5	60 695	-3 846	-5,96%	-870	-1,41%	-6 689	-9,93%
	6	58 204	-6 813	-10,48%	-2 491	-4,10%	-5 872	-9,16%
	7	57 098	-7 835	-12,07%	-1 106	-1,90%	-4 467	-7,26%
	8	57 730	-8 080	-12,28%	632	1,11%	-2 965	-4,89%
	9	57 602	-7 476	-11,49%	-128	-0,22%	-602	-1,03%
	10	57 283	-7 887	-12,10%	-319	-0,55%	185	0,32%
	11	57 897	-2 977	-4,89%	614	1,07%	167	0,29%
	12	57 350	-5 091	-8,15%	-547	-0,94%	-252	-0,44%
2023	1	56 103	-8 698	-13,42%	-1 247	-2,17%	-1 180	-2,06%
	2	56 985	-10 399	-15,43%	882	1,57%	-912	-1,58%
	3	58 300	-5 776	-9,01%	1 315	2,31%	950	1,66%
	4	57 904	-3 661	-5,95%	-396	-0,68%	1 801	3,21%
	5	57 992	-2 703	-4,45%	88	0,15%	1 007	1,77%
	6	58 235	31	0,05%	243	0,42%	-65	-0,11%
	7	54 063	-3 035	-5,32%	-4 172	-7,16%	-3 841	-6,63%
	8	54 343	-3 387	-5,87%	280	0,52%	-3 649	-6,29%
	9	55 068	-2 534	-4,40%	725	1,33%	-3 167	-5,44%
	10	54 867	-2 416	-4,22%	-201	-0,37%	804	1,49%
	11	56 009	-1 888	-3,26%	1 142	2,08%	1 666	3,07%
	12	55 801	-1 549	-2,70%	-208	-0,37%	733	1,33%
2024	1	54 975	-1 128	-2,01%	-826	-1,48%	108	0,20%
	2	54 611	-2 374	-4,17%	-364	-0,66%	-1 398	-2,50%
	3	54 617	-3 683	-6,32%	6	0,01%	-1 184	-2,12%
	4	53 159	-4 745	-8,19%	-1 458	-2,67%	-1 816	-3,30%



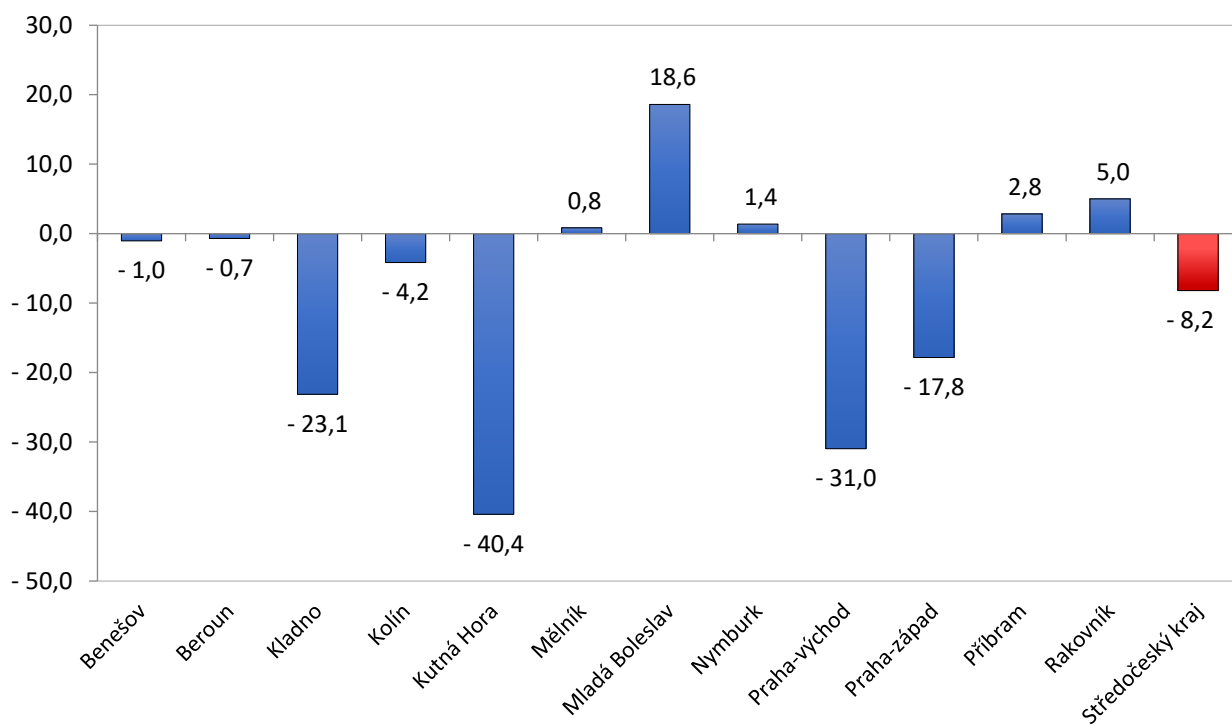




Meziměsíční nárůst/pokles VPM (v %), k 30.4.2024

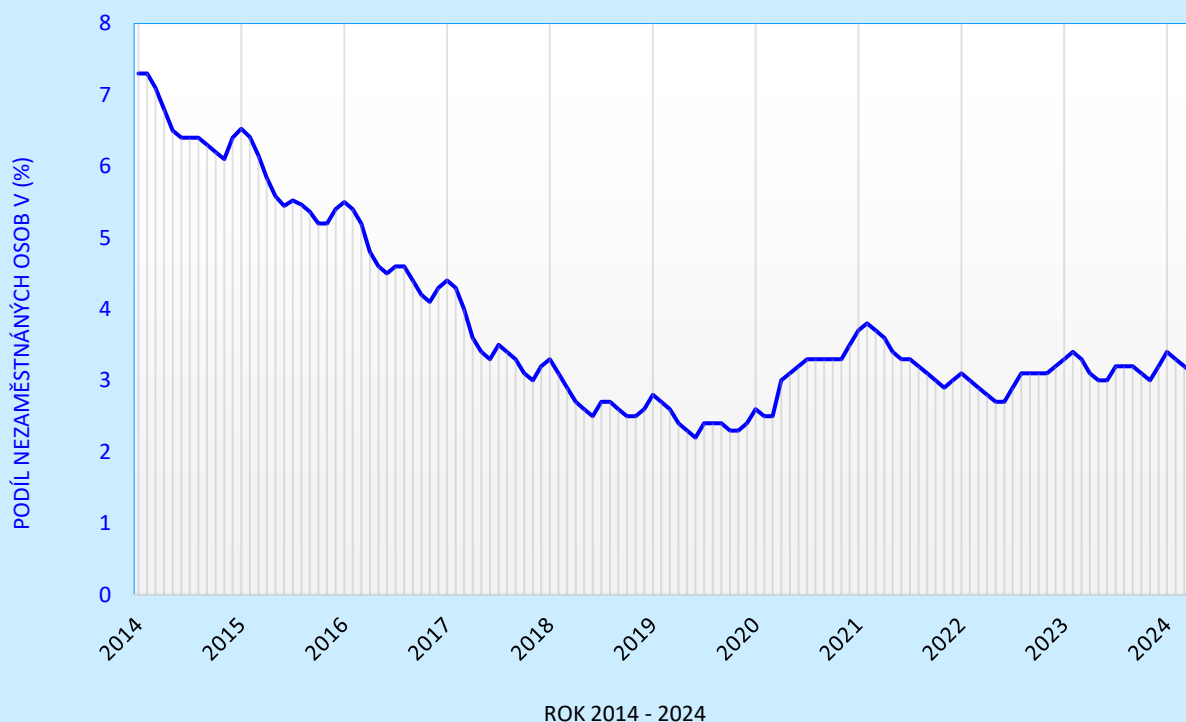


Meziroční nárůst/pokles VPM (v %), k 30.4.2024

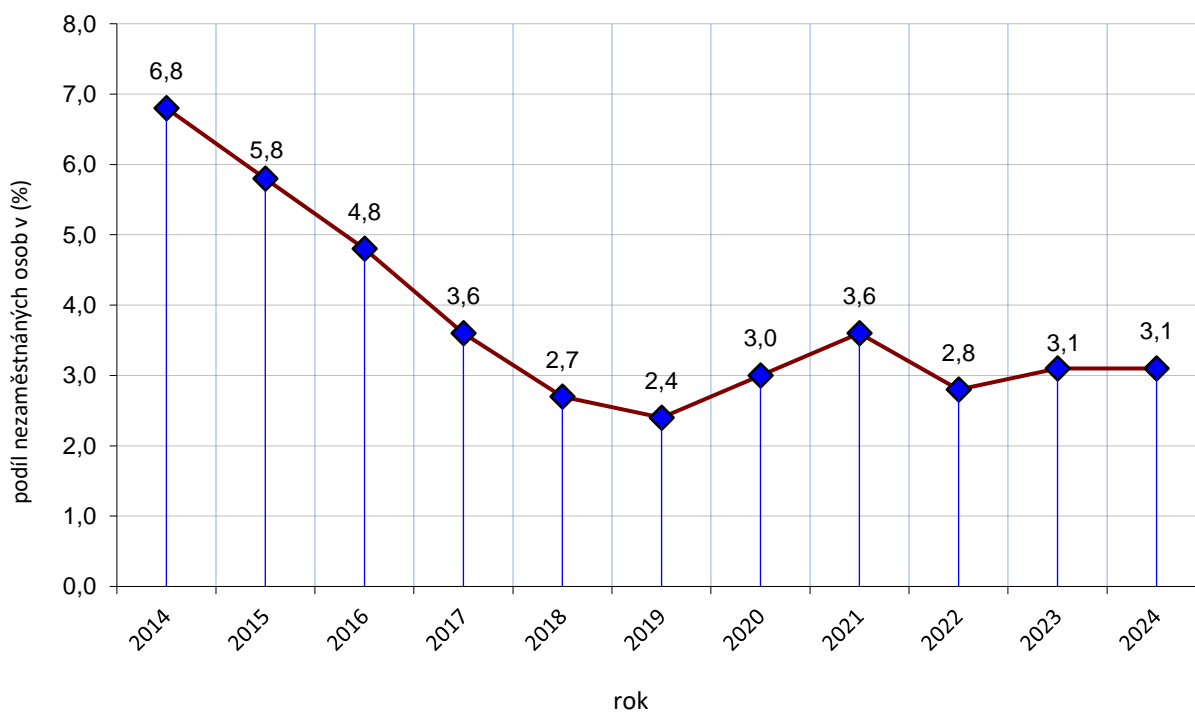




Vývoj podílu nezaměstnaných osob ve Středočeském kraji od 1.1.2014 do 30.4.2024



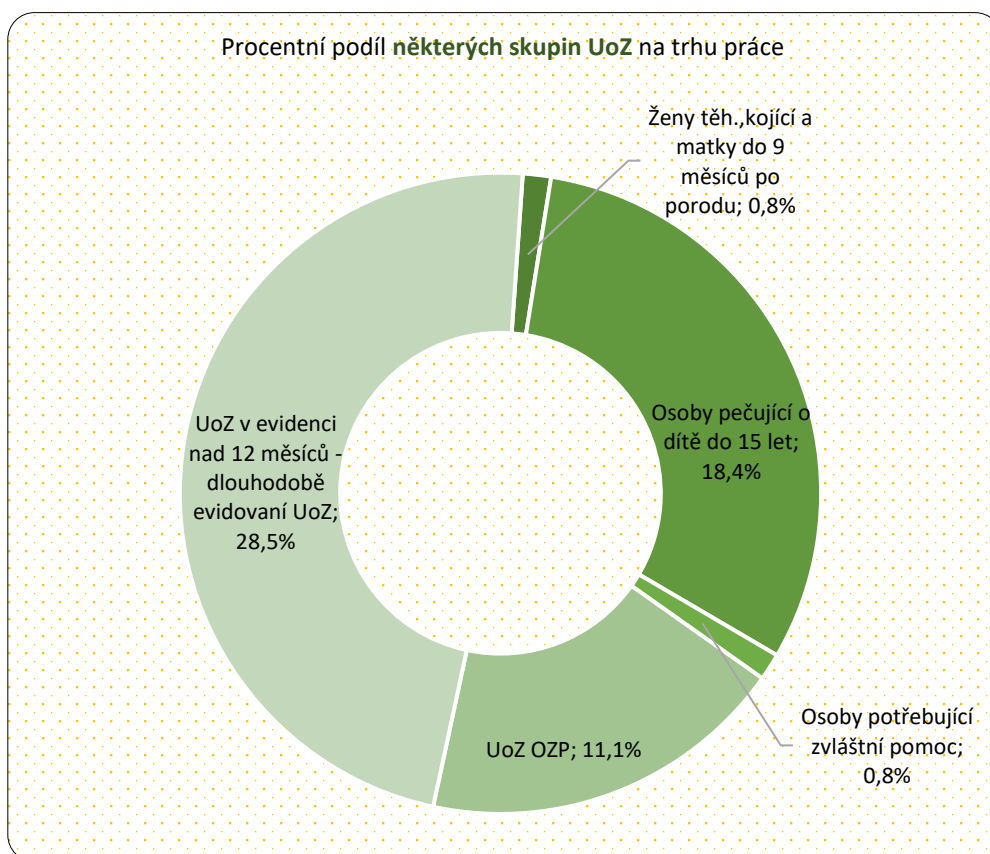
Vývoj podílu nezaměstnaných osob ve Středočeském kraji od 2014 do 2024 (vždy k měsíci duben)





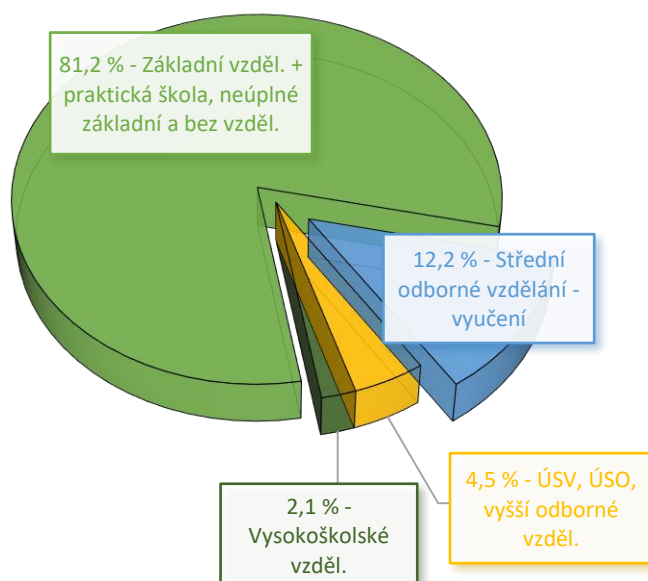
Některé skupiny UoZ na trhu práce

Některé skupiny UoZ na trhu práce							
STRUKTURA UCHAZEČŮ A VOLNÝCH PRACOVNÍCH MÍST k 30. 4. 2024	Ženy těh., kojící a matky do 9 měsíců po porodu	Osoby pečující o dítě do 15 let	Osoby potřebující zvláštní pomoc	UoZ OZP	UoZ v evidenci nad 12 měsíců - dlouhodobě evidovaní UoZ	UoZ v evidenci nad 24 měsíců - dlouhodobě evidovaní UoZ	UoZ v evidenci 12-24 měsíců - dlouhodobě evidovaní UoZ
Benešov	13	229	35	182	210	62	148
Beroun	23	513	24	318	798	422	376
Kladno	37	946	66	447	1 997	1 262	735
Kolín	33	726	4	424	835	415	420
Kutná Hora	28	299	12	320	527	233	294
Mělník	28	753	16	341	1 185	649	536
Mladá Boleslav	21	367	32	262	653	283	370
Nymburk	33	594	2	291	884	381	503
Praha-východ	6	388	18	121	308	81	227
Praha-západ	9	318	14	140	339	103	236
Příbram	21	390	19	363	917	446	471
Rakovník	14	263	12	270	286	111	175
Středočeský kraj	266	5 786	254	3 479	8 939	4 448	4 491

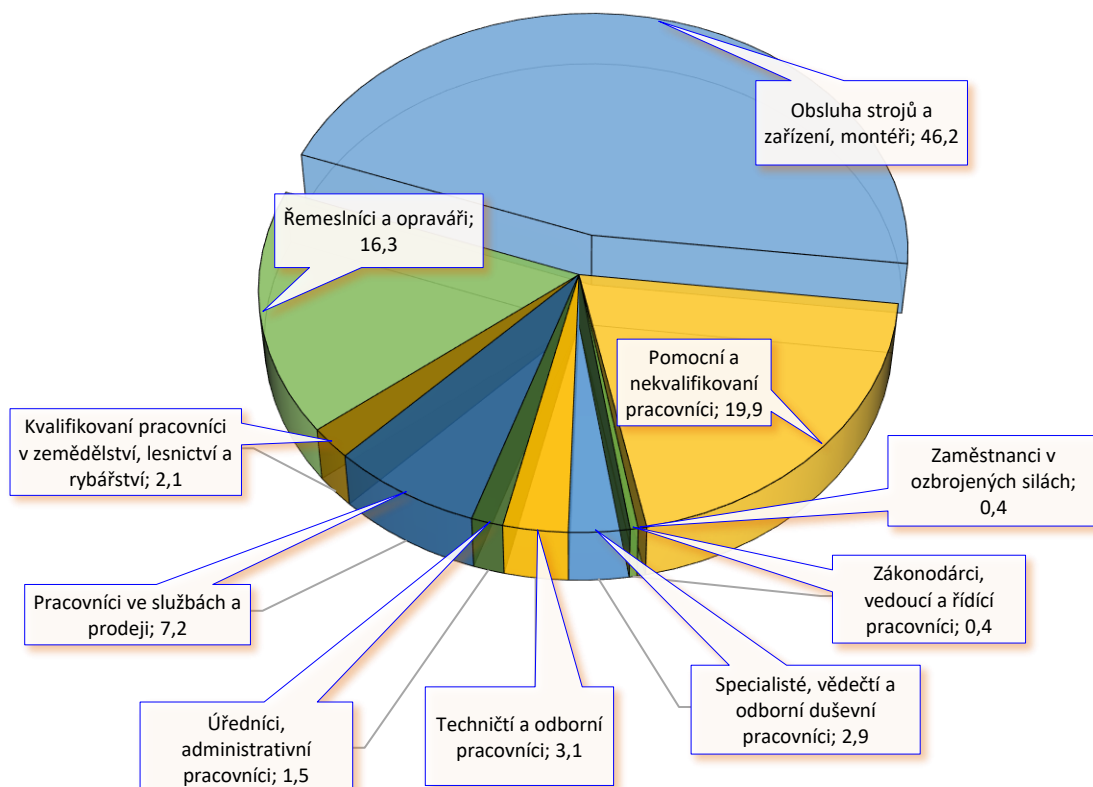


- UoZ Absolventi a mladiství k 30.4.2024 - 5,2 %
- UoZ osoby z ukrajinské republiky (DOOCH) k 30.4.2024 - 5,9 %

VPM - Zaměstnavateli požadovaný stupeň vzdělání (%), K 30.4.2024

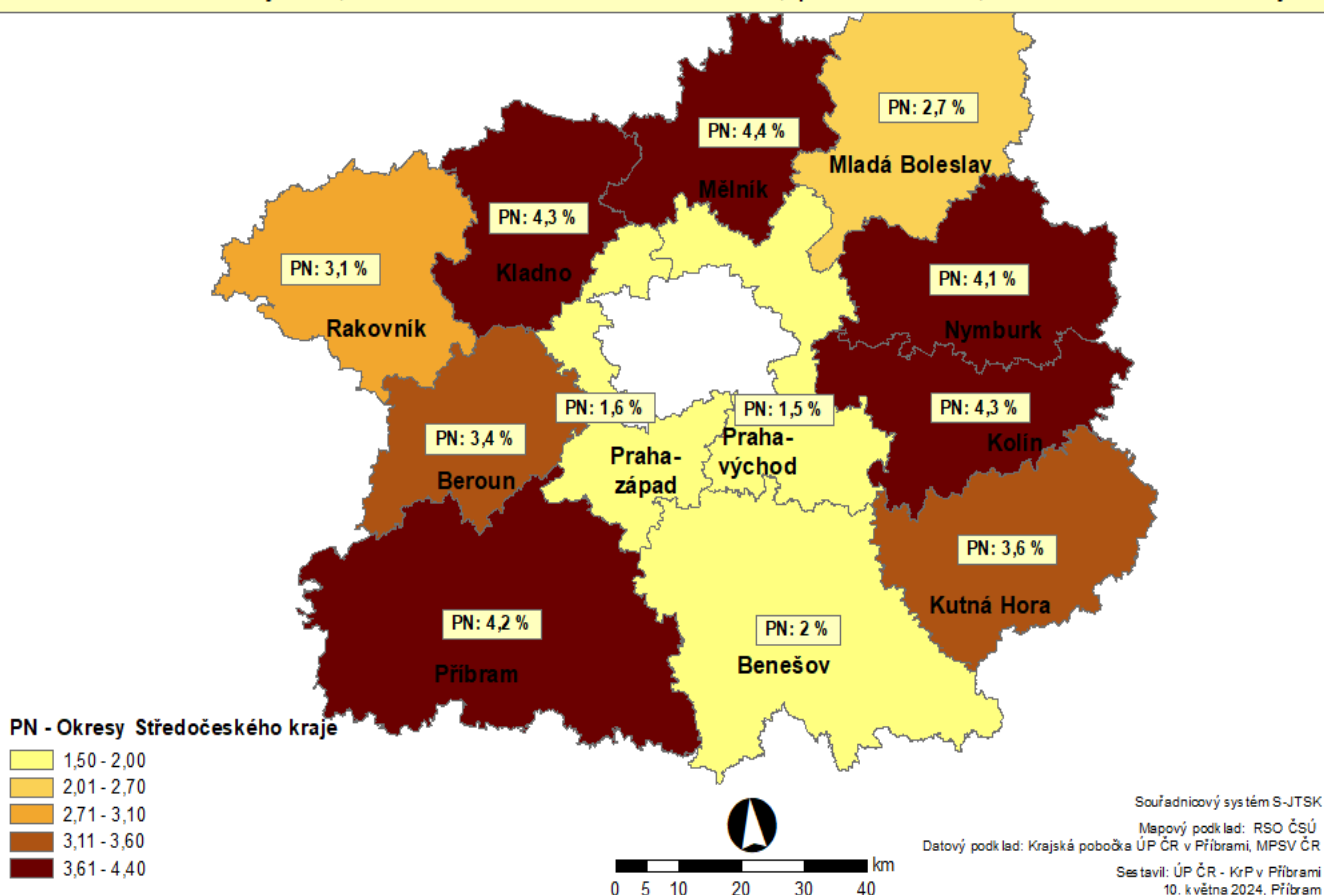


VPM - Zaměstnavateli požadované zaměstnání dle CZ ISCO (%), k 30.4.2024



PODÍL NEZAMĚSTNANÝCH NA OBYVATELSTVU 15-64 LET (dále jen "PNO"), v % v okresech Středočeského kraje, stav k 30. dubnu 2024

PNO ve Středočeském kraji činí 3,1 %. Ve srovnání: s březnem 2024 klesl o 0,1 procentního bodu; s dubnem 2023 zůstal na stejné hodnotě.

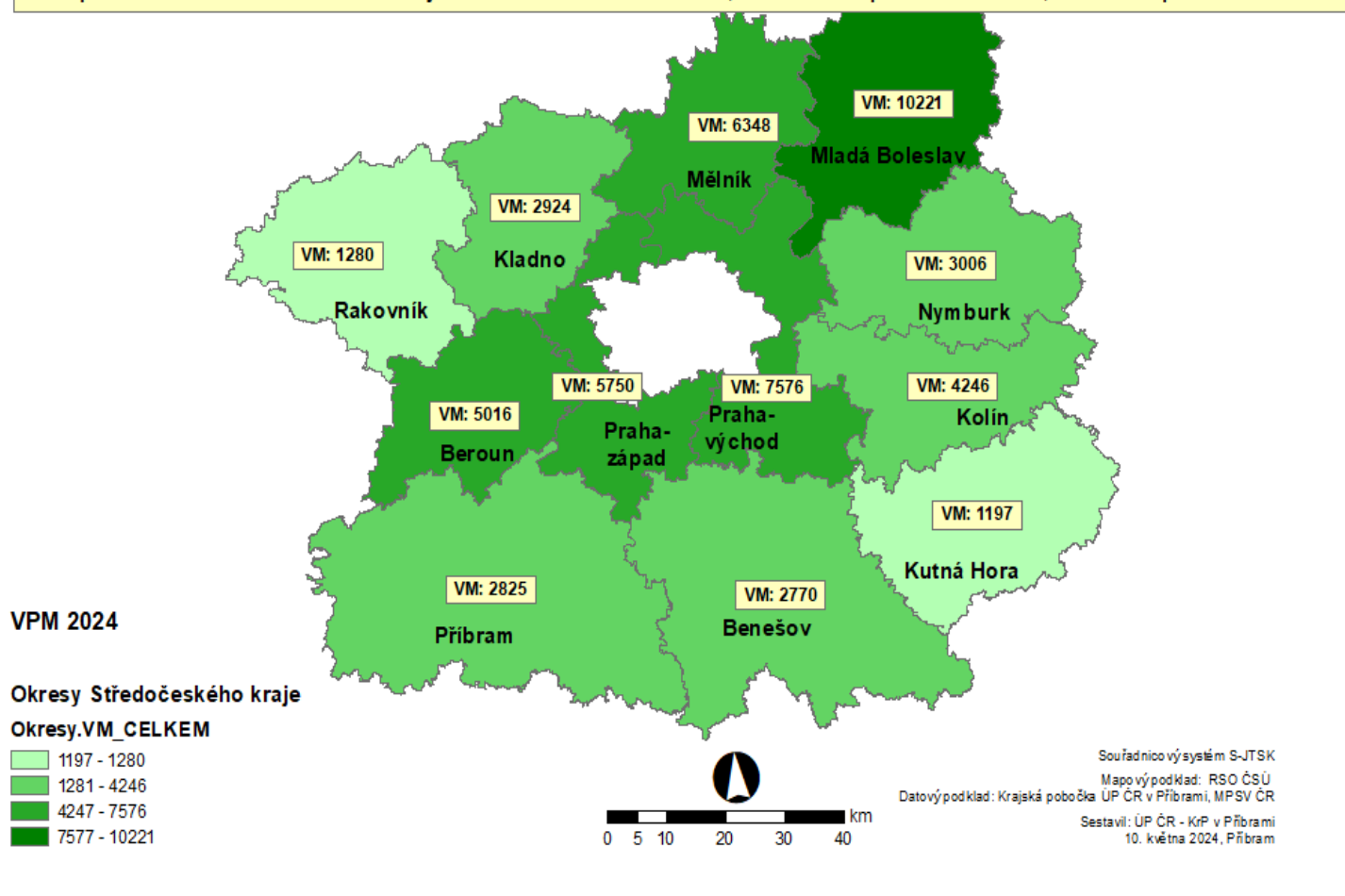




POČET VPM EVIDOVANÝCH NA ÚP ČR - KrP v PŘÍBRAMI

Okresy Středočeského kraje, stav k 30. dubnu 2024

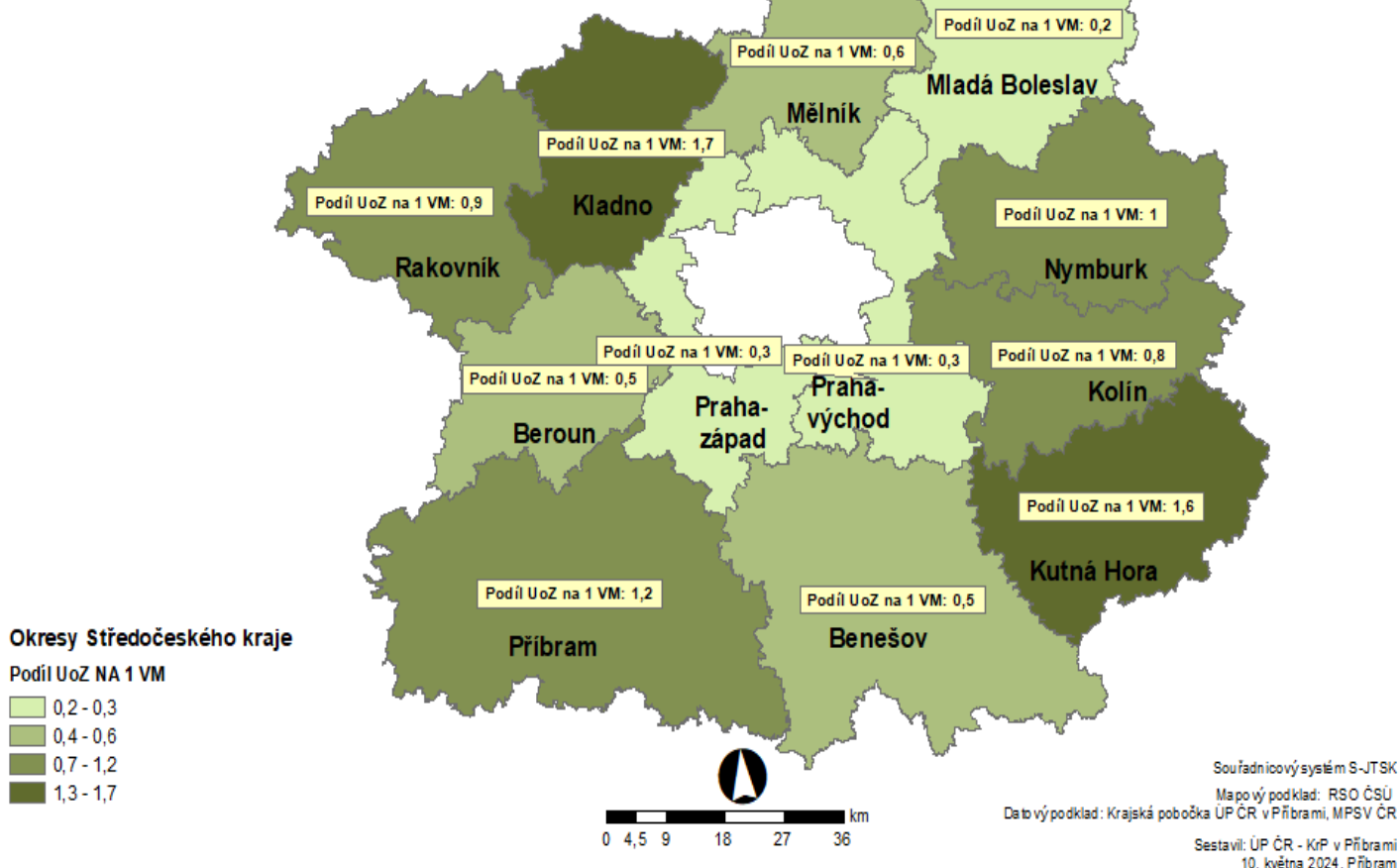
Volná pracovní místa ve Středočeském kraji k 30.4.2024 celkem 53 159 VM, meziměsíčně pokles: - 1 458 VM; meziročně pokles: - 4 745 VM.



PODÍL UCHAZEČŮ O ZAMĚSTNÁNÍ (UoZ) NA 1 VOLNÉ PRACOVNÍ MÍSTO (VM) v okresech Středočeského kraje, stav k 30. dubnu 2024

Průměrný podíl UoZ na 1 VM ve Středočeském kraji: 0,6 UoZ na 1 VM

Počet UoZ = 31 377, Počet evidovaných VM = 53 159



Podíl nezaměstnaných osob v ČR v členění dle okresů k 30.4.2024

