



Úřad práce ČR

Krajská pobočka Úřadu práce ČR v Příbrami

Měsíční statistická zpráva

červen 2024

Zprávu předkládá:

Miroslava Šmejkalová, Bc.

vedoucí oddělení zaměstnanosti krajské pobočky ÚP ČR

Petr Šindelář

analytik trhu práce krajské pobočky ÚP ČR

<https://www.uradprace.cz/web/cz/statistiky-sck>

Příbram 2024



Informace o nezaměstnanosti ve Středočeském kraji k 30.6.2024

V červnu klesl celkový počet uchazečů o zaměstnání na 30 495, počet hlášených volných pracovních míst klesl na 51 233 a podíl nezaměstnaných osob zůstal na hodnotě 3,0 %.

K 30.6.2024 evidoval Úřad práce ČR (dále ÚP ČR) Krajská pobočka v Příbrami celkem 30 495 uchazečů o zaměstnání. Jejich počet byl o 196 nižší než na konci předchozího měsíce, ve srovnání se stejným obdobím minulého roku je vyšší o 1 295 osob. Z tohoto počtu bylo 27 881 dosažitelných uchazečů o zaměstnání ve věku 15-64 let. Bylo to o 74 méně než na konci předchozího měsíce, ve srovnání se stejným obdobím minulého roku byl jejich počet vyšší celkem o 1 376 dosažitelných uchazečů o zaměstnání.

V průběhu měsíce bylo nově zaevidováno 3 711 osob. Ve srovnání s minulým měsícem to bylo celkem o 146 osob méně a v porovnání se stejným obdobím předchozího roku o 57 osob více. Z evidence během měsíce odešlo celkem 3 907 uchazečů (ukončená evidence, vyřazení uchazeči). Bylo to o 636 osob méně než v předchozím měsíci a o 30 osob méně než ve stejném měsíci minulého roku. Do zaměstnání z nich ve sledovaném měsíci nastoupilo 2 883, tj. o 527 méně než v předchozím měsíci a o 444 více než ve stejném měsíci minulého roku, celkem 2 665 uchazečů o zaměstnání bylo umístěno prostřednictvím Krajské pobočky ÚP ČR v Příbrami, tj. o 405 méně než v předchozím měsíci a o 973 více než ve stejném období minulého roku, 1 024 uchazečů bylo vyřazeno bez umístění.

V okresech Středočeského kraje (Stč. kraj úbytek: -0,6 %) byl tento měsíc zaznamenán meziměsíční přírůstek nezaměstnaných a meziměsíční úbytek nezaměstnaných, kdy největší meziměsíční přírůstek nezaměstnaných v evidenci +1,1 % zaznamenal okres Praha západ a největší meziměsíční úbytek nezaměstnaných v evidenci -2,5 % zaznamenal okres Beroun.

Ke konci měsíce bylo evidováno na ÚP ČR, Krajské pobočce v Příbrami 17 259 žen. Jejich podíl na celkovém počtu uchazečů činil 56,6 %. V evidenci bylo 3 476 osob se zdravotním postižením, což představovalo 11,4 % z celkového počtu nezaměstnaných.



Ke konci tohoto měsíce bylo evidováno 1 334 absolventů škol všech stupňů vzdělání a mladistvých, jejich počet klesl ve srovnání s předchozím měsícem o 150 osob a ve srovnání se stejným měsícem minulého roku byl vyšší o 174 osob. Na celkové nezaměstnanosti v kraji se podíleli 4,4 %.

Podporu v nezaměstnanosti pobíralo 9 908 uchazečů o zaměstnání tj. 32,5 % všech uchazečů vedených v evidenci.

Podíl nezaměstnaných osob na obyvatelstvu, tj. počet dosažitelných uchazečů o zaměstnání ve věku 15-64 let k obyvatelstvu stejného věku zůstal - stagnoval na květnové hodnotě 3,0 %. Podíl nezaměstnaných osob stejný nebo vyšší než republikový průměr, vykázalo v kraji celkem 5 okresů, nejvyšší byl v okresech Kladno (4,2 %) a Mělník (4,2 %). Nejnižší podíl nezaměstnaných byl zaznamenán v okresech Praha východ (1,4 %) a Praha západ (1,6 %).

Podíl nezaměstnaných žen se zvýšil na hodnotu 3,5 % (+0,1p.b.) a podíl nezaměstnaných mužů stagnoval na hodnotě 2,6 %.

Kraj evidoval k 30.6.2024 celkem 51 233 volných pracovních míst. Jejich počet byl o 546 nižší než v předchozím měsíci a o 7 002 nižší než ve stejném měsíci minulého roku. Na jedno volné pracovní místo připadalo v průměru 0,6 uchazeče, nejvíce pak v okrese Kladno (1,6).

Z celkového počtu nahlášených volných míst bylo 1 183 míst vhodných pro osoby se zdravotním postižením (OZP), na jedno volné pracovní místo připadalo 2,9 OZP. Volných pracovních míst pro absolventy a mladistvé bylo registrováno 11 356 na jedno volné místo připadalo 0,1 uchazečů této kategorie. Z celkového počtu volných pracovních míst bylo 7 744 míst bez příznaku „pro cizince“. Na dalších 43 489 pozic pak mohli zaměstnavatelé přijímat také pracovníky ze zahraničí.

V rámci aktivní politiky zaměstnanosti (APZ) bylo od počátku roku 2024 prostřednictvím příspěvků aktivní politiky zaměstnanosti podpořeno 4 303 osob, z toho bylo zařazeno 3 865 osob do rekvalifikačních kurzů. Nejčastějšími obory činností, které jsou ÚP ČR podporovány prostřednictvím rekvalifikace, jsou obory spojené s dovednostmi IT a Průmyslem 4,0.

Informace o vývoji nezaměstnanosti v ČR v elektronické formě jsou zveřejněny na internetové adrese: <https://www.mpsv.cz/web/cz/mesicni>



1. Základní charakteristika vývoje nezaměstnanosti a volných pracovních míst ve Středočeském kraji k 30.6.2024

Tabulka č. 1 - Vývoj nezaměstnanosti

ukazatel (celkový počet)		stav k		
		<i>Před rokem</i>	<i>Minulý měsíc</i>	Aktuální měsíc
evidovaní uchazeči o zaměstnání		29 200	30 691	30 495
- z toho	ženy	16 851	17 182	17 259
	absolventi a mladiství	1 160	1 484	1 334
	uchazeči se zdravotním postižením	3 511	3 451	3 476
uchazeči s nárokem na PvN		8 956	10 292	9 908
podíl nezaměstnaných osob v % ¹⁾		3,0	3,0	3,0
volná pracovní místa		58 235	51 779	51 233
počet uchazečů na 1 volné pracovní místo		0,5	0,6	0,6

Tabulka č. 2 - Tok nezaměstnanosti

ukazatel (celkový počet)	stav k		
	<i>Před rokem</i>	<i>Minulý měsíc</i>	Aktuální měsíc
nově evidovaní uchazeči o zaměstnání ve sledovaném měsíci	3 654	3 857	3 711
uchazeči s ukončenou evidencí a vyřazení ve sledovaném měsíci	3 937	4 543	3 907
- z toho umístění celkem	2 439	3 410	2 883
-z toho umístění úřadem práce	1 692	3 070	2 665



Tabulka č. 3 - Nezaměstnanost v okresech Středočeského kraje k 30.6.2024

Okres	Počet nezaměstnaných		Volná pracovní místa	Počet uchazečů na 1 VPM	Podíl nezaměstnaných osob [%]
	Celkem	z toho ženy			
Benešov	1 386	779	2 839	0,5	1,9
Beroun	2 293	1 311	3 989	0,6	3,2
Kladno	5 018	2 758	3 063	1,6	4,2
Kolín	3 145	1 859	4 357	0,7	4,1
Kutná Hora	1 884	1 083	1 245	1,5	3,4
Mělník	3 422	1 957	6 280	0,5	4,2
Mladá Boleslav	2 492	1 463	10 326	0,2	2,7
Nymburk	2 921	1 640	3 013	1,0	4,0
Praha Východ	1 977	1 158	6 365	0,3	1,4
Praha Západ	1 805	1 043	5 569	0,3	1,6
Příbram	3 069	1 563	2 881	1,1	3,9
Rakovník	1 083	645	1 306	0,8	2,9
Středočeský kraj	30 495	17 259	51 233	0,6	3,0
Česká republika	272 684	148 630	263 552	1,0	3,6



2. Vybrané nástroje aktivní politiky zaměstnanosti ve Středočeském kraji

Tabulka č. 4 – Osoby podpořené v rámci APZ a rekvalifikace uchazečů a zájemců o zaměstnání

Osoby podpořené v rámci APZ a rekvalifikace uchazečů a zájemců o zaměstnání				
ukazatel (celkový počet)	Sledovaný stav k		Celkem od počátku roku do	
	30.06.2023	30.06.2024	30.06.2023	30.06.2024
osoby podpořené v rámci APZ				
veřejně prospěšné práce (VPP)	144	27	136	18
veřejně prospěšné práce (VPP) - ESF ¹⁾	165	0	164	0
společensky účelná prac. místa (SÚPM)	23	4	26	0
společensky účelná prac. místa (SÚPM) - ESF ¹⁾	105	436	97	386
SÚPM - samostatně výděleč. činnost (SVČ)	62	44	17	13
SÚPM - samostatně výděleč. činnost (SVČ) - ESF ¹⁾	0	0	0	0
zřízení prac. místa pro OZP (bez SVČ)	8	7	1	0
zřízení prac. místa pro OZP - SVČ	0	2	0	1
vytvořená pracovní místa (NIP)	0	0	11	0
ostatní nástroje APZ	8	18	9	20
rekvalifikace uchazečů a zájemců o zaměstnání				
uchazeči a zájemci zařazení do rekvalifikací	11	0	11	0
uchazeči a zájemci zařazení do rekvalifikací - ESF ¹⁾	0	20	0	188
uchazeči a zájemci zařazení do rekvalifikací - NPO ²⁾	0	0	0	206
uchazeči a zájemci, kteří zahájili zvolenou rekvalifikaci	48	0	200	0
uchazeči a zájemci, kteří zahájili zvolenou rekvalifikaci - ESF ¹⁾	3	348	636	1722
uchazeči a zájemci, kteří zahájili zvolenou rekvalifikaci - NPO ²⁾	35	175	263	696
NPO - Digitální vzdělávání (dle §106 ZoZ)				
Uchazeči a zájemci, kteří zahájili Digitální vzdělávání - NPO ²⁾	2	143	19	1053
Osoby podpořené v rámci APZ celkem	614	1224	1590	4303

1) financováno převážně z Evropského sociálního fondu

2) financováno z Národního plánu obnovy (NPO)

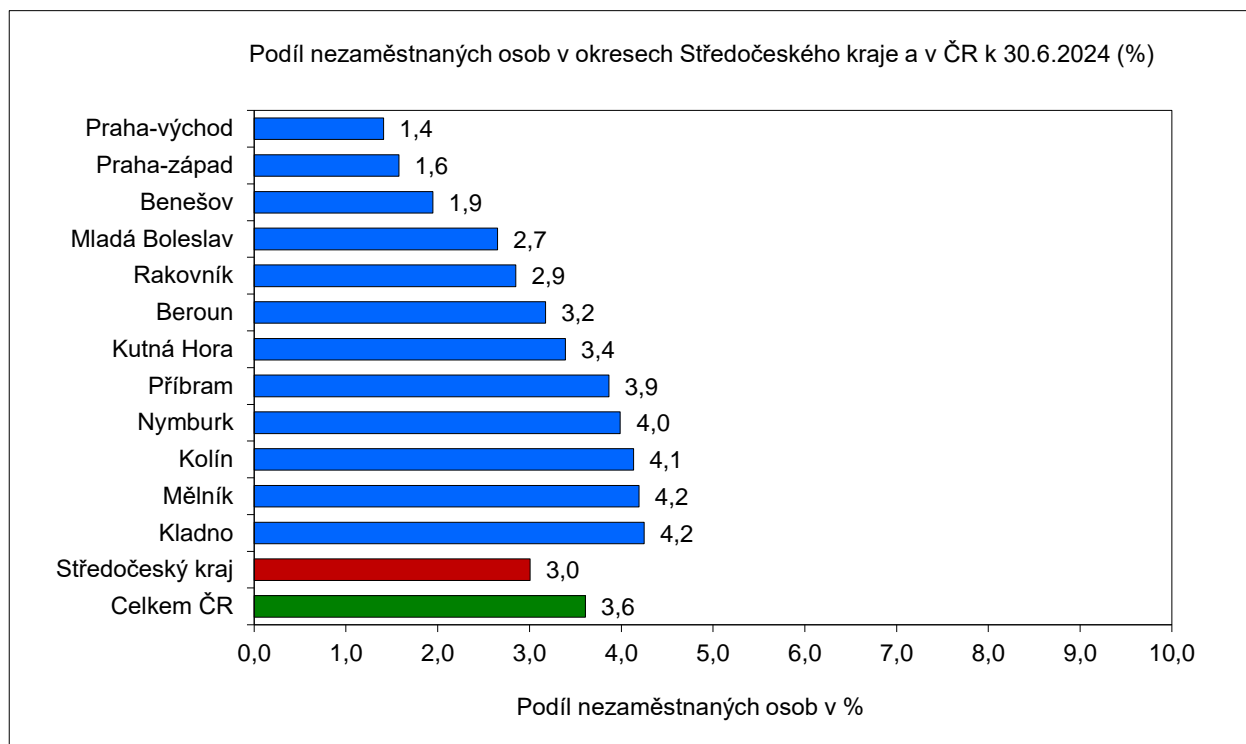
Podrobnější statistické údaje o nástrojích APZ naleznete na stránkách Integrovaného portálu MPSV, v měsíčních statistikách nezaměstnanosti <https://www.mpsv.cz/web/cz/mesicni>

3. MAPY „ArcView“ - Podíl nezaměstnaných v okresech kraje apod. (viz přílohy)

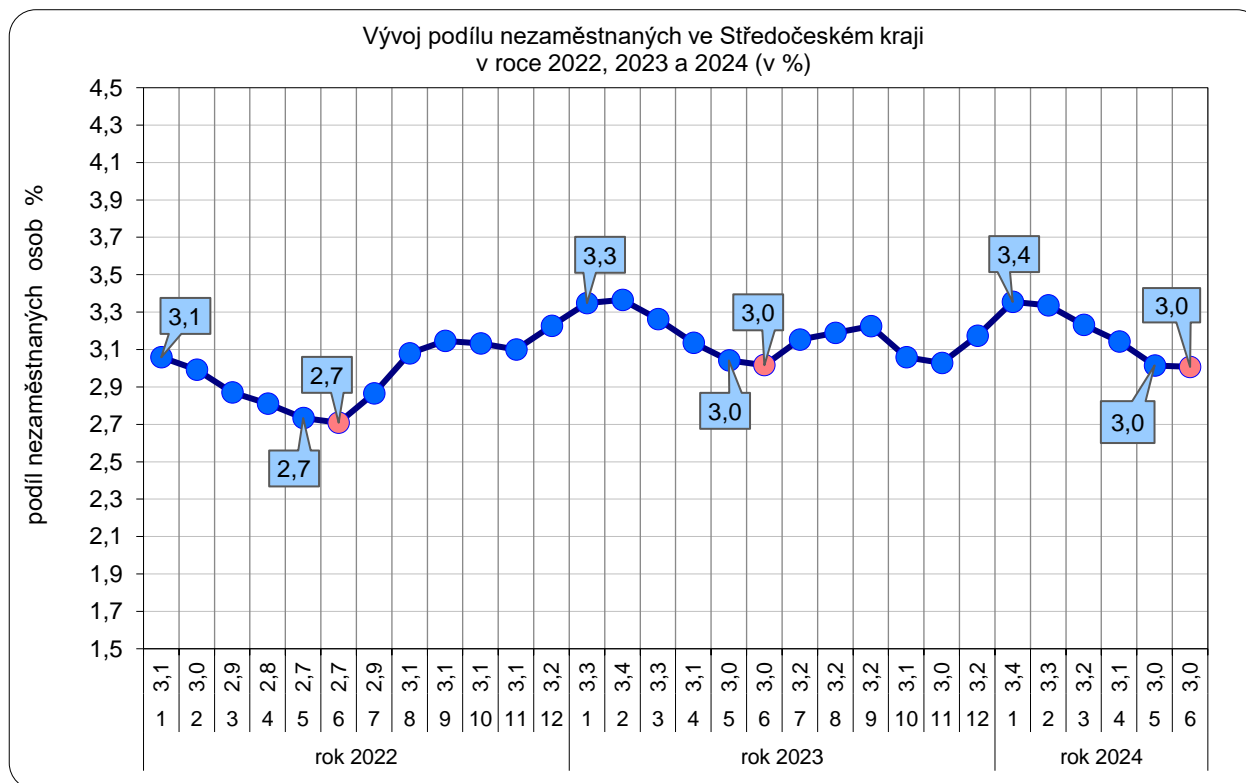
4. GRAFY



Podíl nezaměstnaných osob v okresech Středočeského kraje a v ČR k 30.6.2024

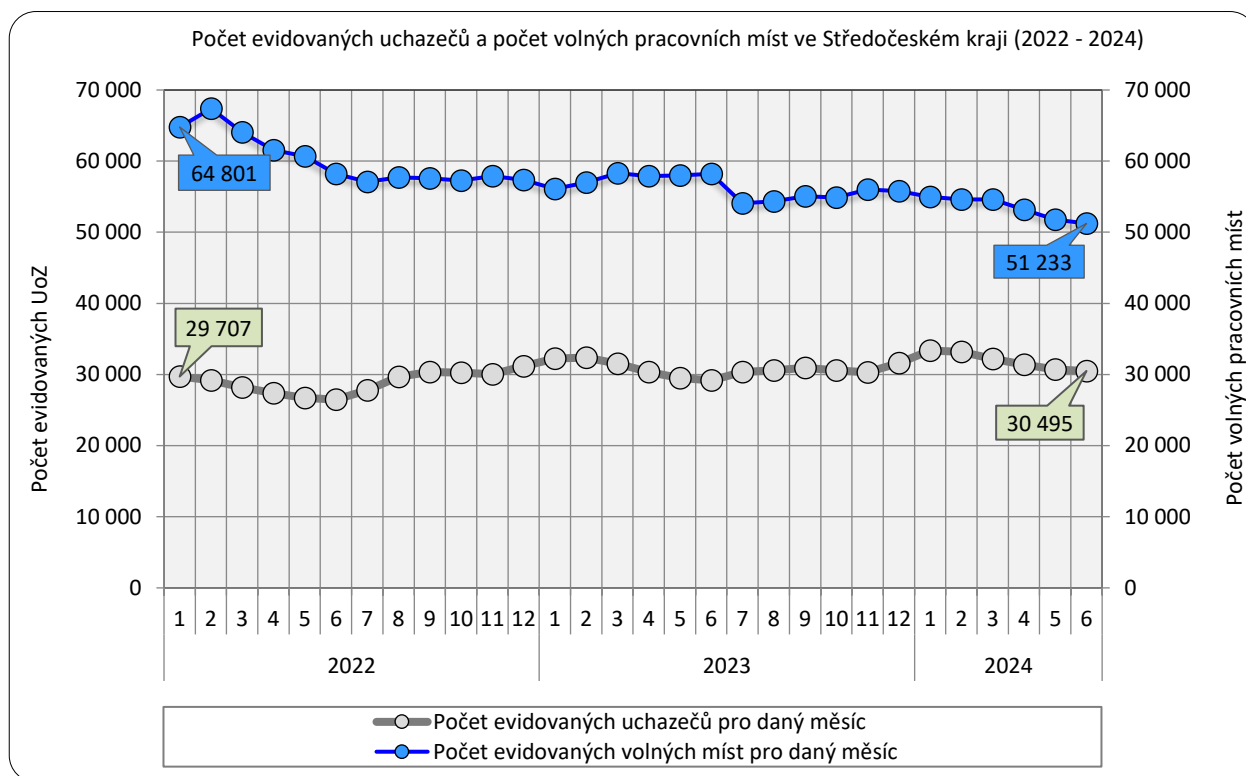


Vývoj podílu nezaměstnaných ve Středočeském kraji v letech 2022 - 2024

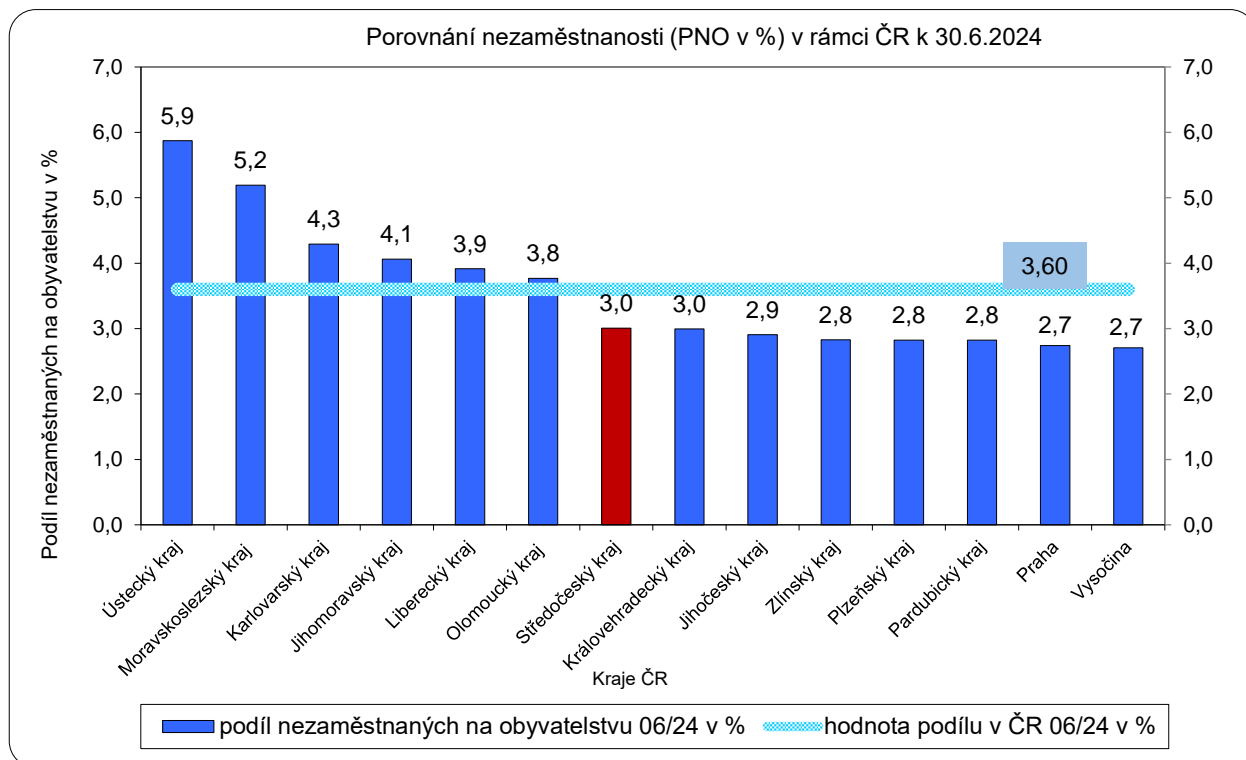




Vývoj počtu uchazečů a VPM ve Středočeském kraji v letech 2022 - 2024



Podíl nezaměstnaných osob v jednotlivých krajích ČR k 30.6.2024 v (%)





5. Setřídění okresů k 30.6.2024

	PNO v %		meziměs. přírůst./ úbytek nezam. v %		počet uchazečů na 1 VPM	
1	Most	8,4	Most	4,4	Karviná	10,3
2	Karviná	8,1	Písek	3,2	Bruntál	6,0
3	Chomutov	6,9	Vyškov	3,1	Hodonín	5,2
4	Bruntál	6,6	Tábor	3,0	Děčín	4,8
5	Ústí nad Labem	5,9	Tachov	2,9	Most	4,6
6	Louny	5,7	Olomouc	2,1	Blansko	3,9
7	Ostrava-město	5,6	Domažlice	1,7	Jablonec nad Nisou	3,9
8	Děčín	5,6	Praha-západ	1,1	Opava	3,6
9	Sokolov	5,4	Jihlava	1,1	Ústí nad Labem	3,4
10	Hodonín	5,1	Rokycany	1,0	Sokolov	3,3
11	Teplice	5,0	Prostějov	0,9	Jeseník	3,3
12	Brno-město	4,9	Přerov	0,6	Louny	3,2
13	Znojmo	4,8	Benešov	0,5	Ostrava-město	3,1
14	Jeseník	4,5	Nymburk	0,5	Litoměřice	3,0
15	Přerov	4,5	Mladá Boleslav	0,4	Česká Lípa	2,8
16	Karlovy Vary	4,4	Praha-východ	0,4	Strakonice	2,8
17	Kladno	4,2	Vsetín	0,3	Šumperk	2,7
18	Jablonec nad Nisou	4,2	Brno-venkov	0,3	Karlovy Vary	2,6
19	Mělník	4,2	Brno-město	0,2	Žďár nad Sázavou	2,5
20	Kolín	4,1	Kladno	0,2	Frýdek-Místek	2,3
21	Šumperk	4,0	Sokolov	0,2	Znojmo	2,2
22	Nymburk	4,0	Chomutov	0,1	Prostějov	2,2
23	Český Krumlov	4,0	území Hlavního města f	0,1	Břeclav	2,1
24	Liberec	3,9	Rakovník	0,0	Kroměříž	2,1
25	Semily	3,9	Plzeň-sever	0,0	Trutnov	2,1
26	Příbram	3,9	Nový Jičín	-0,1	Náchod	2,1
27	Náchod	3,8	Pelhřimov	-0,1	Brno-město	2,0
28	Litoměřice	3,7	Ostrava-město	-0,1	Chomutov	2,0
29	Česká Lípa	3,6	Hradec Králové	-0,2	Vsetín	2,0
30	Trutnov	3,6	Opava	-0,2	Jindřichův Hradec	1,9
31	Nový Jičín	3,5	Blansko	-0,4	Třebíč	1,9
32	Vsetín	3,5	Svitavy	-0,4	Semily	1,9
33	Olomouc	3,5	Jičín	-0,4	Teplice	1,9
34	Frýdek-Místek	3,5	Karviná	-0,5	Přerov	1,7
35	Blansko	3,4	Kolín	-0,5	Olomouc	1,7
36	Kutná Hora	3,4	Frýdek-Místek	-0,5	Uherské Hradiště	1,6
37	Tachov	3,4	Liberec	-0,5	Kladno	1,6
38	Tábor	3,3	Náchod	-0,8	Havlíčkův Brod	1,6
39	Rokycany	3,3	Uherské Hradiště	-0,8	Liberec	1,6
40	Opava	3,3	Pardubice	-0,9	Kutná Hora	1,5
41	Břeclav	3,2	Zlín	-1,0	Nový Jičín	1,5
42	Cheb	3,2	Ústí nad Labem	-1,1	Vyškov	1,2
43	Beroun	3,2	Hodonín	-1,2	Tábor	1,2
44	Svitavy	3,1	Chrudim	-1,3	České Budějovice	1,1
45	Třebíč	3,1	Žďár nad Sázavou	-1,3	Příbram	1,1
46	Strakonice	3,0	Teplice	-1,4	Nymburk	1,0
47	Žďár nad Sázavou	3,0	Česká Lípa	-1,4	Svitavy	1,0
48	Hradec Králové	3,0	Kutná Hora	-1,4	Rokycany	0,9
49	Plzeň-sever	3,0	Strakonice	-1,4	Písek	0,9
50	Prostějov	3,0	Šumperk	-1,5	Brno-venkov	0,9
51	Písek	2,9	Louny	-1,7	Chrudim	0,9
52	Pardubice	2,9	Ústí nad Orlicí	-1,7	Hradec Králové	0,8
53	Vyškov	2,9	Děčín	-1,7	Klatovy	0,8
54	Plzeň-město	2,9	Jablonec nad Nisou	-1,8	Rakovník	0,8
55	Brno-venkov	2,9	Kroměříž	-1,8	Plzeň-sever	0,8
56	Rakovník	2,9	Havlíčkův Brod	-1,9	Ústí nad Orlicí	0,8
57	Uherské Hradiště	2,8	Třebíč	-2,0	Jičín	0,8
58	Kroměříž	2,8	Karlovy Vary	-2,1	Cheb	0,8
59	Domažlice	2,8	Plzeň-město	-2,1	Zlín	0,7
60	území Hlavního města f	2,7	Jindřichův Hradec	-2,3	Jihlava	0,7
61	Jihlava	2,7	Bruntál	-2,3	Kolín	0,7
62	Mladá Boleslav	2,7	Trutnov	-2,4	Prachatice	0,6
63	Chrudim	2,6	Příbram	-2,4	Rychnov nad Kněžnou	0,6
64	Ústí nad Orlicí	2,6	Znojmo	-2,4	Pardubice	0,6
65	České Budějovice	2,6	Mělník	-2,5	Beroun	0,6
66	Klatovy	2,5	Beroun	-2,5	Domažlice	0,6
67	Jindřichův Hradec	2,5	Litoměřice	-2,7	Plzeň-město	0,6
68	Havlíčkův Brod	2,4	Plzeň-jih	-2,9	Mělník	0,5
69	Prachatice	2,4	České Budějovice	-3,1	Plzeň-jih	0,5
70	Zlín	2,3	Břeclav	-3,3	Pelhřimov	0,5
71	Jičín	2,2	Klatovy	-3,4	Benešov	0,5
72	Plzeň-jih	2,1	Český Krumlov	-3,4	Český Krumlov	0,5
73	Pelhřimov	2,0	Semily	-3,6	Tachov	0,5
74	Benešov	1,9	Cheb	-3,8	území Hlavního města f	0,4
75	Rychnov nad Kněžnou	1,9	Prachatice	-4,8	Praha-západ	0,3
76	Praha-západ	1,6	Rychnov nad Kněžnou	-5,6	Praha-východ	0,3
77	Praha-východ	1,4	Jeseník	-6,5	Mladá Boleslav	0,2
	Celkem ČR	3,6	Celkem ČR	-0,6	Celkem ČR	1,0



7. Přílohy k měsíční statistické zprávě

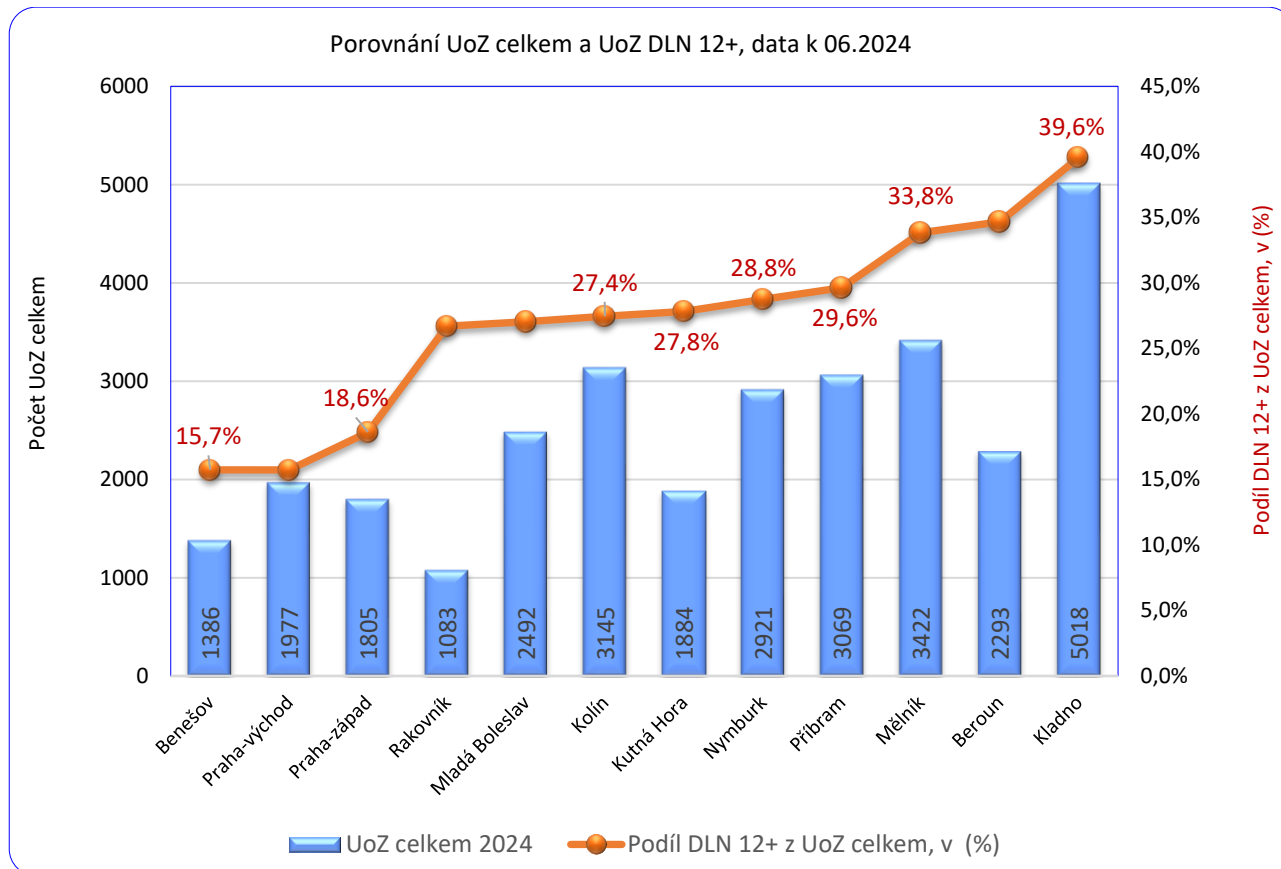
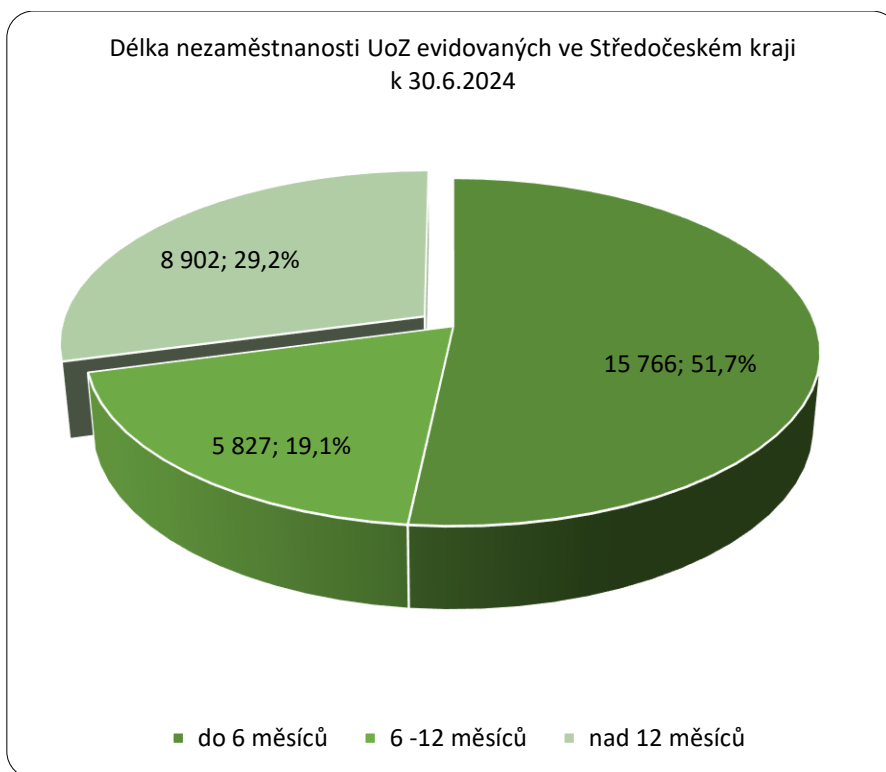
Středočeský kraj

Vývoj počtu uchazečů, meziměsíční a meziroční rozdíl

Rok	Měsíc	Počet evidovaných uchazečů pro daný měsíc	Meziroční rozdíl	Meziroční rozdíl (%)	Meziměsíční rozdíl	Meziměsíční rozdíl (%)	Rozdíl počtu uchazečů mezi daným měsícem a před třemi měsíci	Rozdíl počtu uchazečů mezi daným měsícem a před třemi měsíci (%)
2021	1	34 983	10 060	40,36%	1 869	5,64%	3 940	12,69%
	2	35 239	10 673	43,45%	256	0,73%	3 877	12,36%
	3	34 714	10 112	41,10%	-525	-1,49%	1 600	4,83%
	4	33 981	5 751	20,37%	-733	-2,11%	-1 002	-2,86%
	5	32 615	2 988	10,09%	-1 366	-4,02%	-2 624	-7,45%
	6	31 301	1 103	3,65%	-1 314	-4,03%	-3 413	-9,83%
	7	31 200	-248	-0,79%	-101	-0,32%	-2 781	-8,18%
	8	30 652	-589	-1,89%	-548	-1,76%	-1 963	-6,02%
	9	30 148	-1 276	-4,06%	-504	-1,64%	-1 153	-3,68%
	10	28 935	-2 108	-6,79%	-1 213	-4,02%	-2 265	-7,26%
	11	27 956	-3 406	-10,86%	-979	-3,38%	-2 696	-8,80%
	12	29 019	-4 095	-12,37%	1 063	3,80%	-1 129	-3,74%
2022	1	29 707	-5 276	-15,08%	688	2,37%	772	2,67%
	2	29 203	-6 036	-17,13%	-504	-1,70%	1 247	4,46%
	3	28 174	-6 540	-18,84%	-1 029	-3,52%	-845	-2,91%
	4	27 379	-6 602	-19,43%	-795	-2,82%	-2 328	-7,84%
	5	26 720	-5 895	-18,07%	-659	-2,41%	-2 483	-8,50%
	6	26 477	-4 824	-15,41%	-243	-0,91%	-1 697	-6,02%
	7	27 773	-3 427	-10,98%	1 296	4,89%	394	1,44%
	8	29 657	-995	-3,25%	1 884	6,78%	2 937	10,99%
	9	30 353	205	0,68%	696	2,35%	3 876	14,64%
	10	30 278	1 343	4,64%	-75	-0,25%	2 505	9,02%
	11	30 045	2 089	7,47%	-233	-0,77%	388	1,31%
	12	31 177	2 158	7,44%	1 132	3,77%	824	2,71%
2023	1	32 253	2 546	8,57%	1 076	3,45%	1 975	6,52%
	2	32 393	3 190	10,92%	140	0,43%	2 348	7,81%
	3	31 519	3 345	11,87%	-874	-2,70%	342	1,10%
	4	30 347	2 968	10,84%	-1 172	-3,72%	-1 906	-5,91%
	5	29 483	2 763	10,34%	-864	-2,85%	-2 910	-8,98%
	6	29 200	2 723	10,28%	-283	-0,96%	-2 319	-7,36%
	7	30 333	2 560	9,22%	1 133	3,88%	-14	-0,05%
	8	30 586	929	3,13%	253	0,83%	1 103	3,74%
	9	30 943	590	1,94%	357	1,17%	1 743	5,97%
	10	30 571	293	0,97%	-372	-1,20%	238	0,78%
	11	30 327	282	0,94%	-244	-0,80%	-259	-0,85%
	12	31 620	443	1,42%	1 293	4,26%	677	2,19%
2024	1	33 368	1 115	3,46%	1 748	5,53%	2 797	9,15%
	2	33 193	800	2,47%	-175	-0,52%	2 866	9,45%
	3	32 220	701	2,22%	-973	-2,93%	600	1,90%
	4	31 377	1 030	3,39%	-843	-2,62%	-1 991	-5,97%
	5	30 691	1 208	4,10%	-686	-2,19%	-2 502	-7,54%
	6	30 495	1 295	4,43%	-196	-0,64%	-1 725	-5,35%

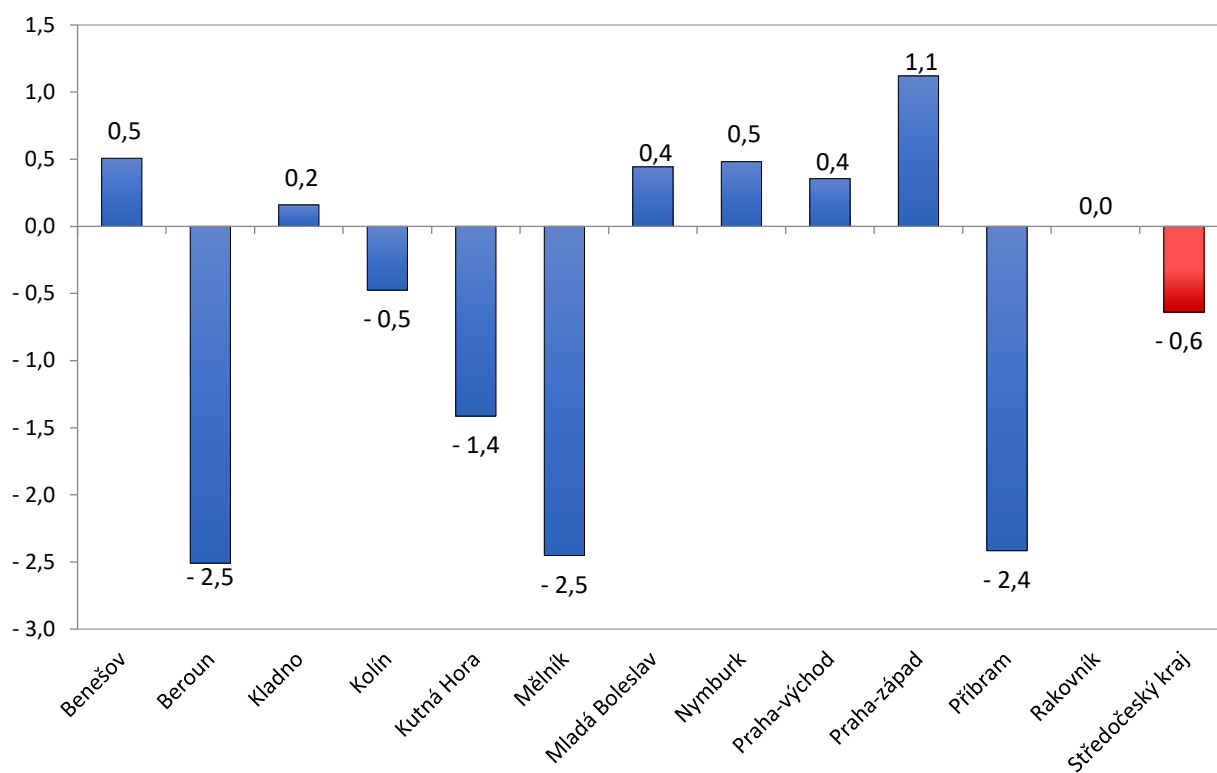
**Středočeský kraj****Vývoj počtu volných míst, meziměsíční a meziroční rozdíl**

Rok	Měsíc	Počet evidovaných volných míst pro daný měsíc	Meziroční rozdíl	Meziroční rozdíl (%)	Meziměsíční rozdíl	Meziměsíční rozdíl (%)	Rozdíl počtu volných míst mezi daným měsícem a před třemi měsíci	Rozdíl počtu volných míst mezi daným měsícem a před třemi měsíci (%)
2021	1	60 830	841	1,40%	1 202	2,02%	4 060	7,15%
	2	62 307	-2 438	-3,77%	1 477	2,43%	4 392	7,58%
	3	63 328	-1 069	-1,66%	1 021	1,64%	3 700	6,21%
	4	63 462	2 730	4,50%	134	0,21%	2 632	4,33%
	5	64 541	3 193	5,20%	1 079	1,70%	2 234	3,59%
	6	65 017	-660	-1,00%	476	0,74%	1 689	2,67%
	7	64 933	2 096	3,34%	-84	-0,13%	1 471	2,32%
	8	65 810	2 083	3,27%	877	1,35%	1 269	1,97%
	9	65 078	7 412	12,85%	-732	-1,11%	61	0,09%
	10	65 170	8 400	14,80%	92	0,14%	237	0,36%
	11	60 874	2 959	5,11%	-4 296	-6,59%	-4 936	-7,50%
	12	62 441	2 813	4,72%	1 567	2,57%	-2 637	-4,05%
2022	1	64 801	3 971	6,53%	2 360	3,78%	-369	-0,57%
	2	67 384	5 077	8,15%	2 583	3,99%	6 510	10,69%
	3	64 076	748	1,18%	-3 308	-4,91%	1 635	2,62%
	4	61 565	-1 897	-2,99%	-2 511	-3,92%	-3 236	-4,99%
	5	60 695	-3 846	-5,96%	-870	-1,41%	-6 689	-9,93%
	6	58 204	-6 813	-10,48%	-2 491	-4,10%	-5 872	-9,16%
	7	57 098	-7 835	-12,07%	-1 106	-1,90%	-4 467	-7,26%
	8	57 730	-8 080	-12,28%	632	1,11%	-2 965	-4,89%
	9	57 602	-7 476	-11,49%	-128	-0,22%	-602	-1,03%
	10	57 283	-7 887	-12,10%	-319	-0,55%	185	0,32%
	11	57 897	-2 977	-4,89%	614	1,07%	167	0,29%
	12	57 350	-5 091	-8,15%	-547	-0,94%	-252	-0,44%
2023	1	56 103	-8 698	-13,42%	-1 247	-2,17%	-1 180	-2,06%
	2	56 985	-10 399	-15,43%	882	1,57%	-912	-1,58%
	3	58 300	-5 776	-9,01%	1 315	2,31%	950	1,66%
	4	57 904	-3 661	-5,95%	-396	-0,68%	1 801	3,21%
	5	57 992	-2 703	-4,45%	88	0,15%	1 007	1,77%
	6	58 235	31	0,05%	243	0,42%	-65	-0,11%
	7	54 063	-3 035	-5,32%	-4 172	-7,16%	-3 841	-6,63%
	8	54 343	-3 387	-5,87%	280	0,52%	-3 649	-6,29%
	9	55 068	-2 534	-4,40%	725	1,33%	-3 167	-5,44%
	10	54 867	-2 416	-4,22%	-201	-0,37%	804	1,49%
	11	56 009	-1 888	-3,26%	1 142	2,08%	1 666	3,07%
	12	55 801	-1 549	-2,70%	-208	-0,37%	733	1,33%
2024	1	54 975	-1 128	-2,01%	-826	-1,48%	108	0,20%
	2	54 611	-2 374	-4,17%	-364	-0,66%	-1 398	-2,50%
	3	54 617	-3 683	-6,32%	6	0,01%	-1 184	-2,12%
	4	53 159	-4 745	-8,19%	-1 458	-2,67%	-1 816	-3,30%
	5	51 779	-6 213	-10,71%	-1 380	-2,60%	-2 832	-5,19%
	6	51 233	-7 002	-12,02%	-546	-1,05%	-3 384	-6,20%

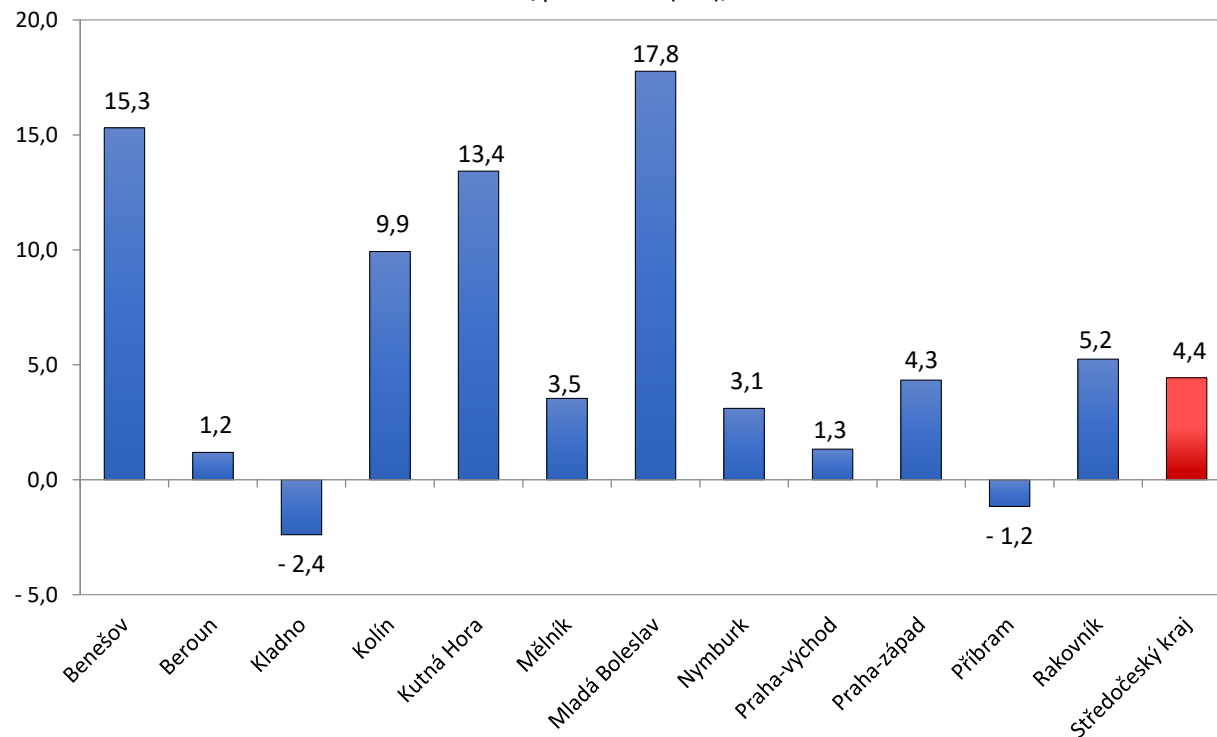




Meziměsíční nárůst/pokles UoZ (v %), k 30.6.2024

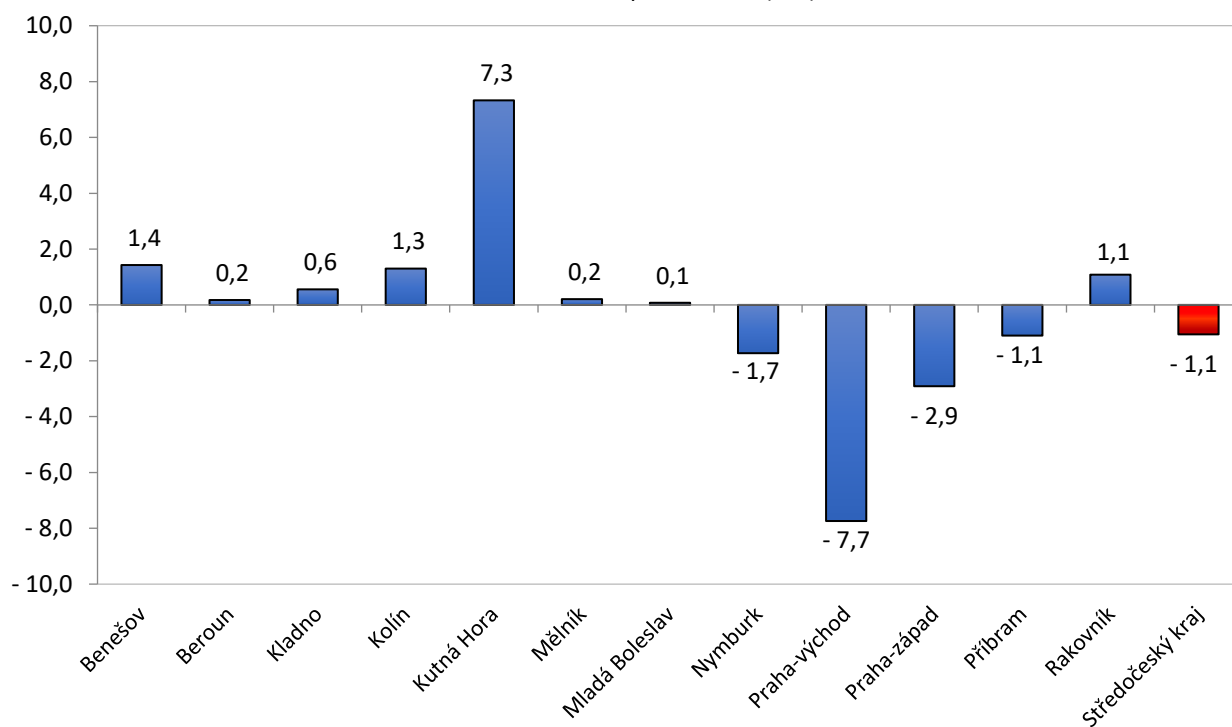


Meziroční nárůst/pokles UoZ (v %), k 30.6.2024

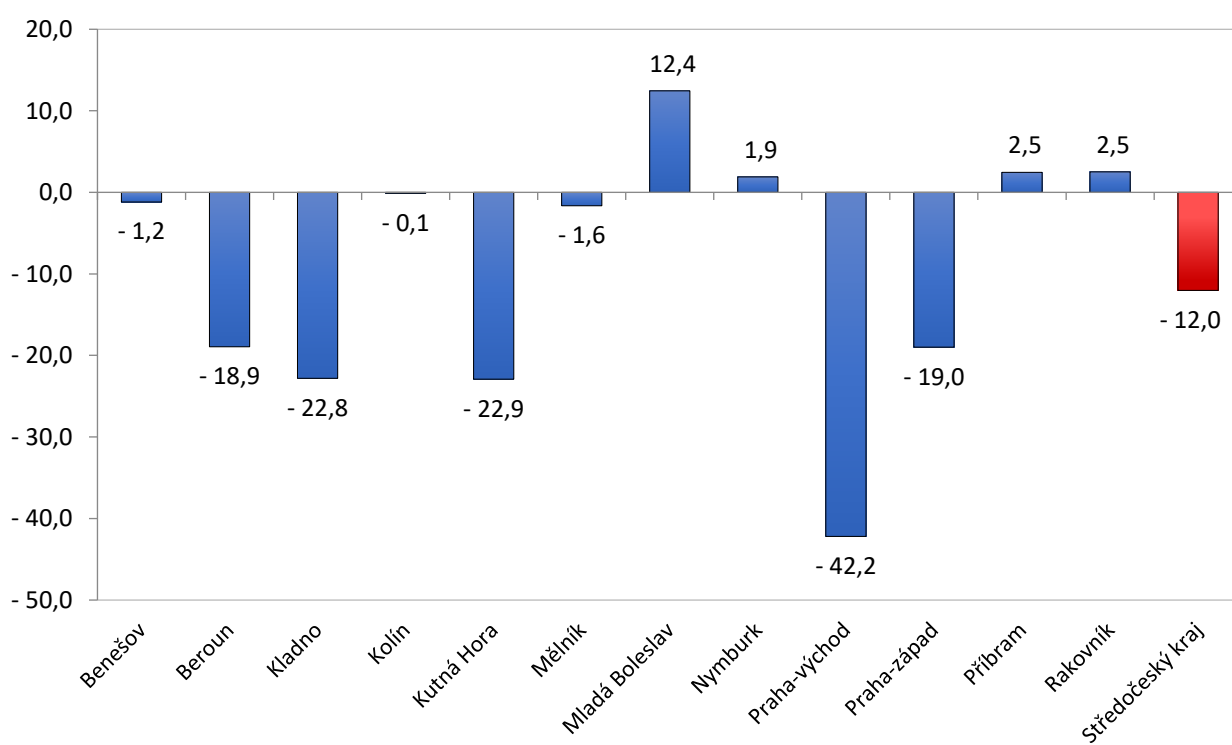




Meziměsíční nárůst/pokles VPM (v %), k 30.6.2024

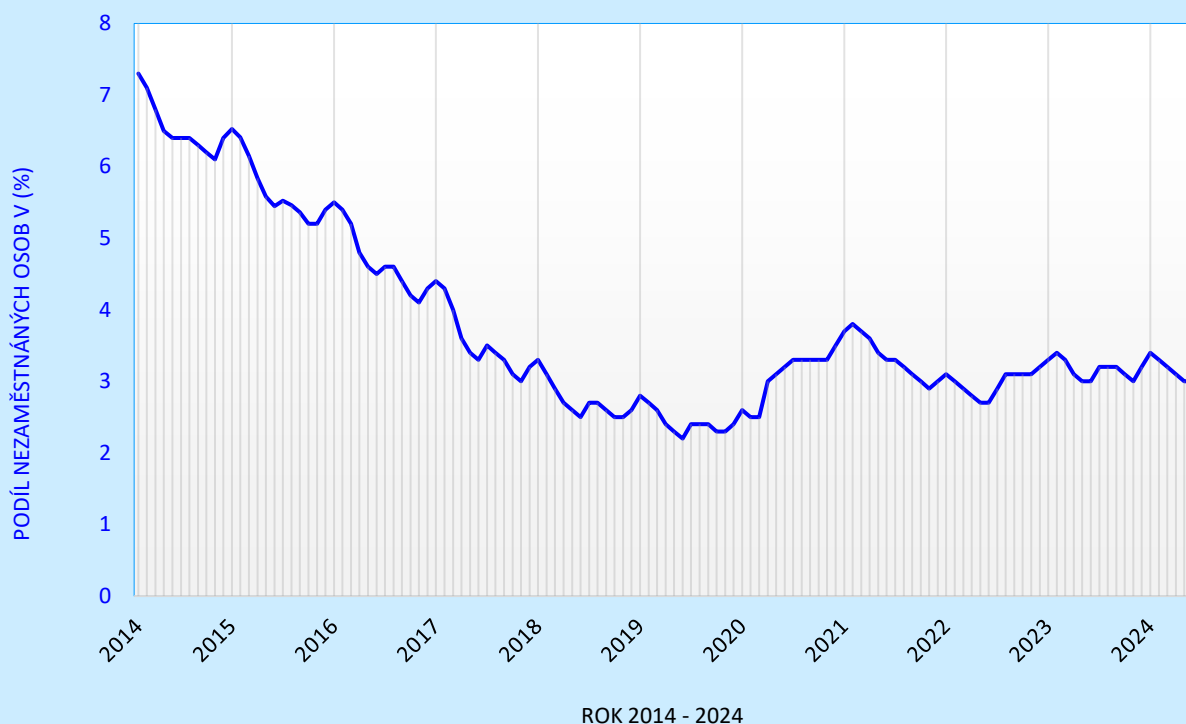


Meziroční nárůst/pokles VPM (v %), k 30.6.2024

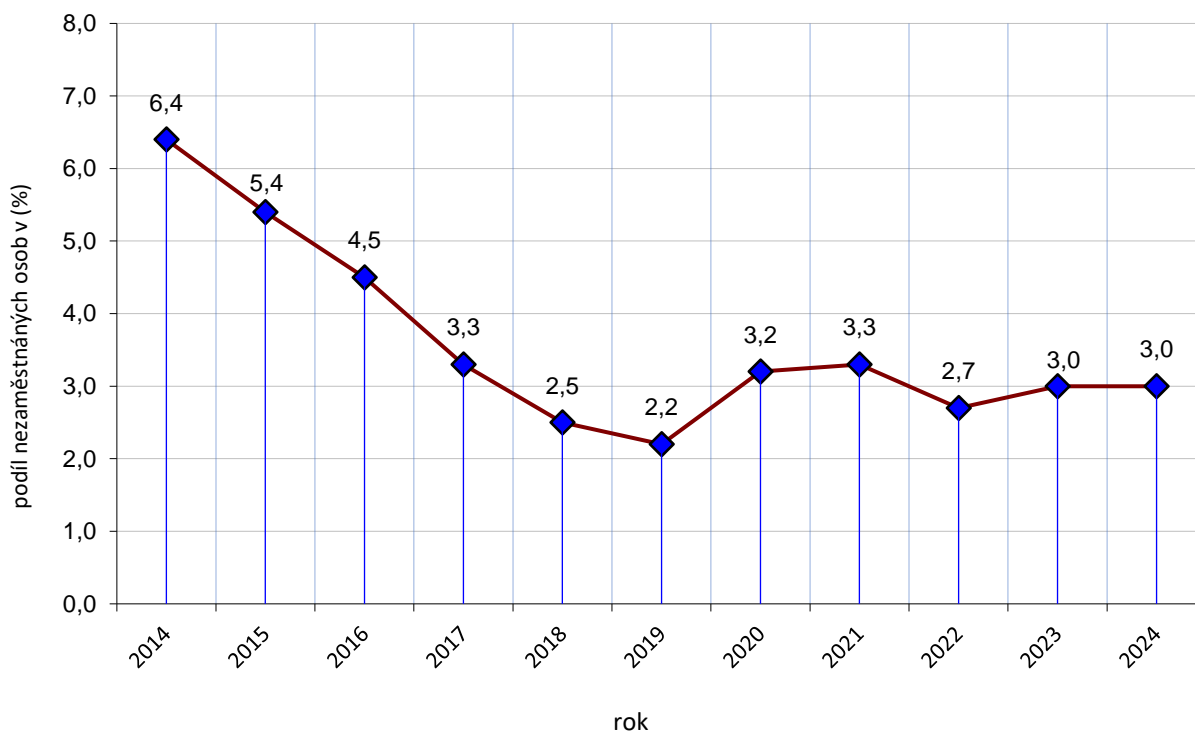




Vývoj podílu nezaměstnaných osob ve Středočeském kraji od 1.1.2014 do 30.6.2024

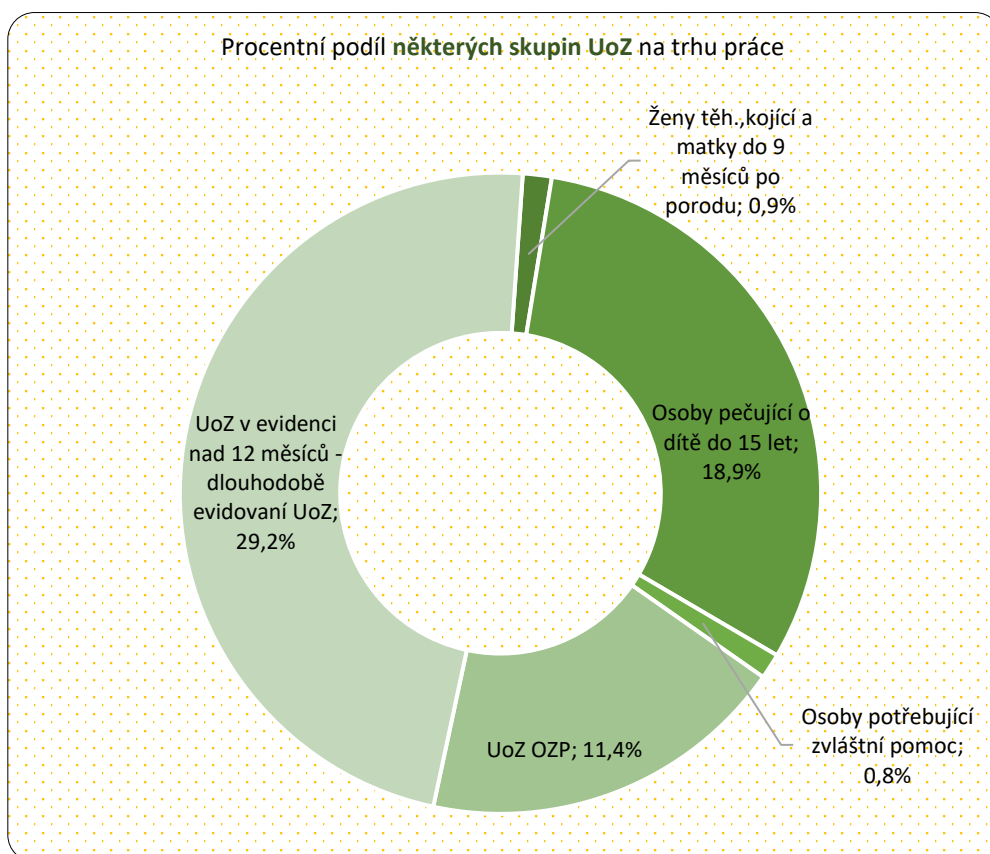


Vývoj podílu nezaměstnaných osob ve Středočeském kraji od 2014 do 2024 (vždy k měsíci ČERVEN)



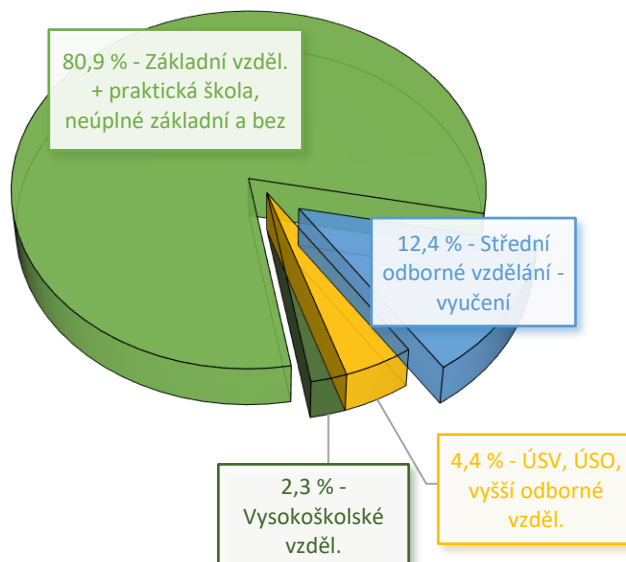
Některé skupiny UoZ na trhu práce

Některé skupiny UoZ na trhu práce							
STRUKTURA UCHAZEČŮ A VOLNÝCH PRACOVNÍCH MÍST k 30. 6. 2024	Ženy těh., kojící a matky do 9 měsíců po porodu	Osoby pečující o dítě do 15 let	Osoby potřebující zvláštní pomoc	UoZ OZP	UoZ v evidenci nad 12 měsíců - dlouhodobě evidovaní UoZ	UoZ v evidenci nad 24 měsíců - dlouhodobě evidovaní UoZ	UoZ v evidenci 12-24 měsíců - dlouhodobě evidovaní UoZ
Benešov	13	236	29	185	218	65	153
Beroun	19	498	22	320	795	427	368
Kladno	41	963	67	446	1 985	1 259	726
Kolín	37	714	4	413	863	411	452
Kutná Hora	26	301	11	311	524	244	280
Mělník	24	726	13	344	1 158	640	518
Mladá Boleslav	23	381	30	265	674	290	384
Nymburk	31	585	3	293	840	377	463
Praha-východ	9	379	19	123	311	78	233
Praha-západ	12	347	12	149	336	104	232
Příbram	26	374	17	351	909	443	466
Rakovník	11	251	12	276	289	126	163
Středočeský kraj	272	5 755	239	3 476	8 902	4 464	4 438

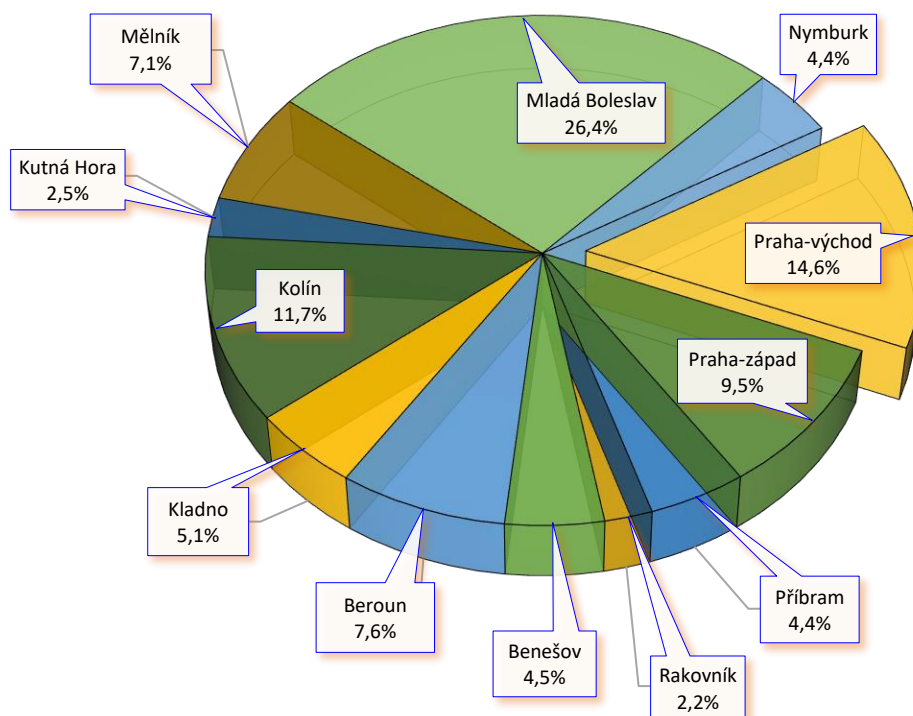


- UoZ Absolventi a mladiství k 30.6.2024 - 4,4 %
- UoZ osoby z ukrajinské republiky (DOOCH) k 30.6.2024 - 5,7 %

VPM - Zaměstnavateli požadovaný stupeň vzdělání (%), k 30.6.2024



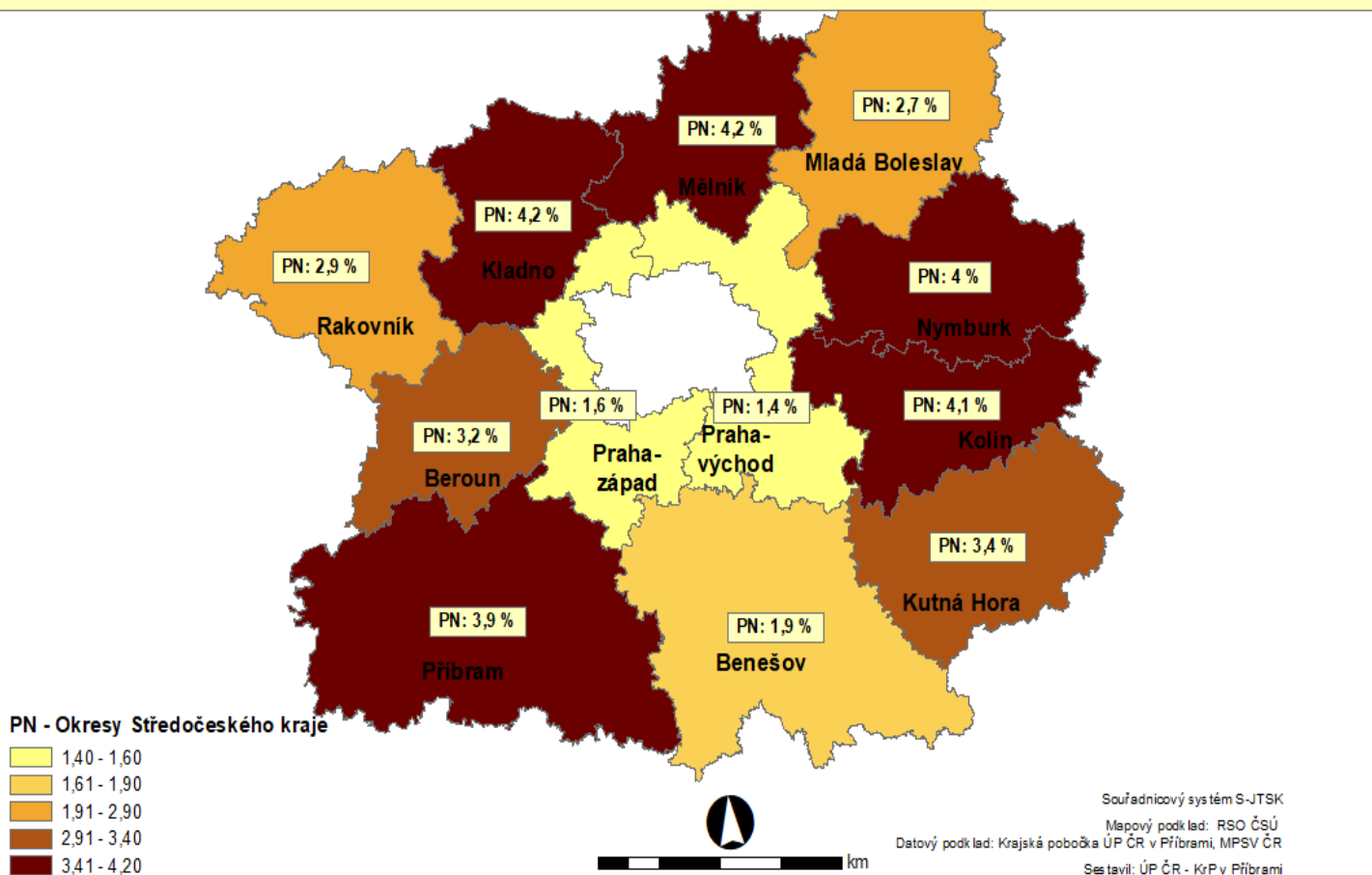
VPM - Zaměstnavateli požadované zaměstnání **dle CZ ISCO tř. 8** - Obsluha strojů a zařízení, montéři (v %), k 30.6.2024





PODÍL NEZAMĚSTNANÝCH NA OBYVATELSTVU 15-64 LET (dále jen "PNO"), v % v okresech Středočeského kraje, stav k 30. červnu 2024

PNO ve Středočeském kraji činí 3,0 %. Ve srovnání: s květnem 2024 zůstal na stejné hodnotě; s červnem 2023 zůstal také na stejné hodnotě.

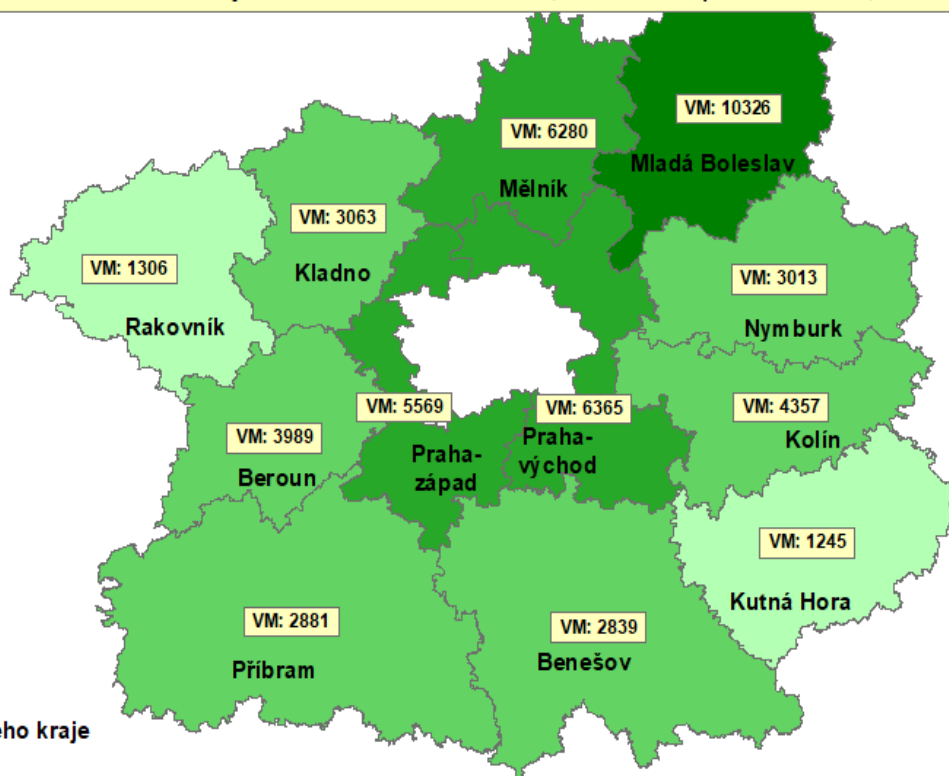




POČET VPM EVIDOVANÝCH NA ÚP ČR - KrP v PŘÍBRAMI

Okresy Středočeského kraje, stav k 30. červnu 2024

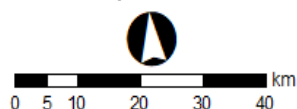
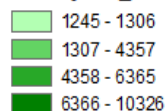
Volná pracovní místa ve Středočeském kraji k 30.6.2024 celkem 51 233 VM, meziměsíčně pokles: - 546 VM; meziročně pokles: - 7 002 VM.



VPM 2024

Okresy Středočeského kraje

Okresy.VM_CELKEM

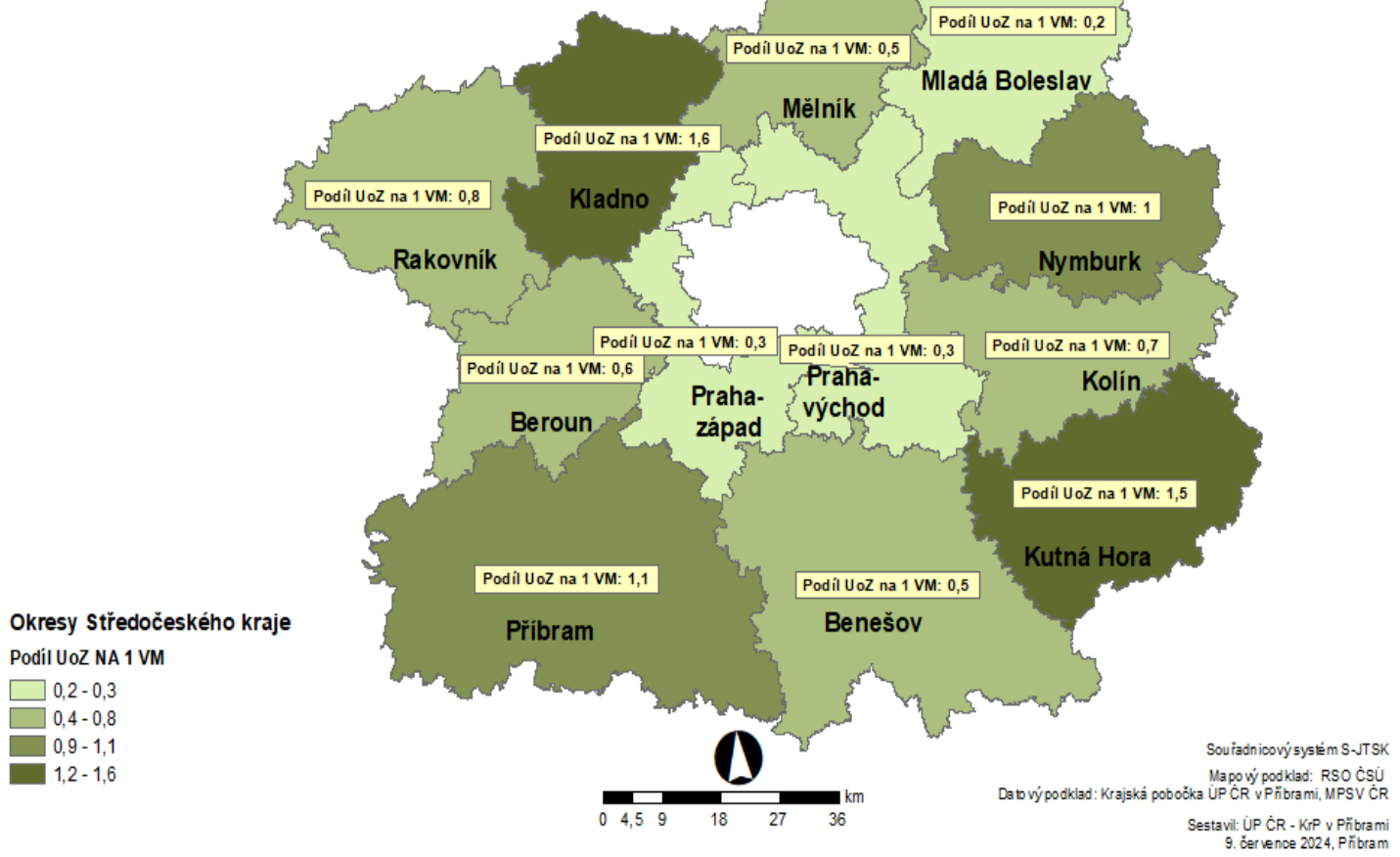


Souřadnicový systém S-JTSK
Mapový podklad: RSO ČSÚ
Datový podklad: Krajská pobočka ÚP ČR v Příbrami, MPSV ČR
Sestavil: ÚP ČR - KrP v Příbrami
9. července 2024, Příbram

PODÍL UCHAZEČŮ O ZAMĚŠTNÁNÍ (UoZ) NA 1 VOLNÉ PRACOVNÍ MÍSTO (VM) v okresech Středočeského kraje, stav k 30. červnu 2024

Průměrný podíl UoZ na 1 VM ve Středočeském kraji: 0,6 UoZ na 1 VM

Počet UoZ = 30 495, Počet evidovaných VM = 51 233



Podíl nezaměstnaných osob v ČR v členění dle okresů k 30.6.2024

