



Úřad práce ČR

Krajská pobočka Úřadu práce ČR v Příbrami

Měsíční statistická zpráva

červenec 2024

Zprávu předkládá:

Miroslava Šmejkalová, Bc.

vedoucí oddělení zaměstnanosti krajské pobočky ÚP ČR

Petr Šindelář

analytik trhu práce krajské pobočky ÚP ČR

<https://www.uradprace.cz/web/cz/statistiky-sck>

Příbram 2024



Informace o nezaměstnanosti ve Středočeském kraji k 31.7.2024

V červenci vzrostl celkový počet uchazečů o zaměstnání na 31 846, počet hlášených volných pracovních míst klesl na 51 043 a podíl nezaměstnaných osob se zvýšil na hodnotu 3,2 %.

K 31.7.2024 evidoval Úřad práce ČR (dále ÚP ČR) Krajská pobočka v Příbrami celkem 31 846 uchazečů o zaměstnání. Jejich počet byl o 1 351 vyšší než na konci předchozího měsíce, ve srovnání se stejným obdobím minulého roku je vyšší o 1 513 osob. Z tohoto počtu bylo 29 238 dosažitelných uchazečů o zaměstnání ve věku 15-64 let. Bylo to o 1 357 více než na konci předchozího měsíce, ve srovnání se stejným obdobím minulého roku byl jejich počet vyšší celkem o 1 532 dosažitelných uchazečů o zaměstnání.

V průběhu měsíce bylo nově zaevidováno 5 044 osob. Ve srovnání s minulým měsícem to bylo celkem o 1 333 osob více a v porovnání se stejným obdobím předchozího roku o 687 osob více. Z evidence během měsíce odešlo celkem 3 693 uchazečů (ukončená evidence, vyřazení uchazeči). Bylo to o 214 osob méně než v předchozím měsíci a o 469 osob více než ve stejném měsíci minulého roku. Do zaměstnání z nich ve sledovaném měsíci nastoupilo 2 552, tj. o 331 méně než v předchozím měsíci a o 699 více než ve stejném měsíci minulého roku, celkem 2 349 uchazečů o zaměstnání bylo umístěno prostřednictvím Krajské pobočky ÚP ČR v Příbrami, tj. o 316 méně než v předchozím měsíci a o 1 109 více (**relativní nárůst o 89,5 %**) než ve stejném období minulého roku, 1 141 uchazečů bylo vyřazeno bez umístění.

Ve všech okresech Středočeského kraje (Stč. kraj přírůstek: +4,4 %) byl tento měsíc zaznamenán meziměsíční přírůstek nezaměstnaných, kdy největší meziměsíční přírůstek nezaměstnaných v evidenci +9,0 % zaznamenal okres Benešov a nejmenší meziměsíční přírůstek nezaměstnaných v evidenci +1,5 % zaznamenal okres Mělník.

Ke konci měsíce bylo evidováno na ÚP ČR, Krajské pobočce v Příbrami 18 431 žen. Jejich podíl na celkovém počtu uchazečů činil 57,9 %. V evidenci bylo 3 536 osob se zdravotním postižením, což představovalo 11,1 % z celkového počtu nezaměstnaných.



Ke konci tohoto měsíce bylo evidováno 1 358 absolventů škol všech stupňů vzdělání a mladistvých, jejich počet vzrostl ve srovnání s předchozím měsícem o 24 osob a ve srovnání se stejným měsícem minulého roku byl vyšší o 209 osob. Na celkové nezaměstnanosti v kraji se podíleli 4,3 %.

Podporu v nezaměstnanosti pobíralo 11 018 uchazečů o zaměstnání tj. 34,6 % všech uchazečů vedených v evidenci.

Podíl nezaměstnaných osob na obyvatelstvu, tj. počet dosažitelných uchazečů o zaměstnání ve věku 15-64 let k obyvatelstvu stejného věku se zvýšil na hodnotu 3,2 % (+0,2p.b.). Podíl nezaměstnaných osob stejný nebo vyšší než republikový průměr, vykazalo v kraji celkem 5 okresů, nejvyšší byl v okresech Kolín (4,4 %) a Kladno (4,3 %). Nejnižší podíl nezaměstnaných byl zaznamenán v okresech Praha východ (1,5 %) a Praha západ (1,7 %).

Podíl nezaměstnaných žen se zvýšil na hodnotu 3,7 % (+0,2p.b.) a podíl nezaměstnaných mužů stagnoval na hodnotě 2,6 %.

Kraj evidoval k 31.7.2024 celkem 51 043 volných pracovních míst. Jejich počet byl o 190 nižší než v předchozím měsíci a o 3 020 nižší než ve stejném měsíci minulého roku. Na jedno volné pracovní místo připadalo v průměru 0,6 uchazeče, nejvíce pak v okrese Kutná Hora (1,8).

Z celkového počtu nahlášených volných míst bylo 1 261 míst vhodných pro osoby se zdravotním postižením (OZP), na jedno volné pracovní místo připadalo 2,8 OZP. Volných pracovních míst pro absolventy a mladistvé bylo registrováno 11 386 na jedno volné místo připadalo 0,1 uchazečů této kategorie. Z celkového počtu volných pracovních míst bylo 7 939 míst bez příznaku „pro cizince“. Na dalších 43 104 pozic pak mohli zaměstnavatelé přijímat také pracovníky ze zahraničí.

V rámci aktivní politiky zaměstnanosti (APZ) bylo od počátku roku 2024 prostřednictvím příspěvků aktivní politiky zaměstnanosti podpořeno 4 918 osob, z toho bylo zařazeno 4 393 osob do rekvalifikačních kurzů. Nejčastějšími obory činností, které jsou ÚP ČR podporovány prostřednictvím rekvalifikace, jsou obory spojené s dovednostmi IT a Průmyslem 4,0.

Informace o vývoji nezaměstnanosti v ČR v elektronické formě jsou zveřejněny na internetové adrese: <https://www.mpsv.cz/web/cz/mesicni>



1. Základní charakteristika vývoje nezaměstnanosti a volných pracovních míst ve Středočeském kraji k 31.7.2024

Tabulka č. 1 - Vývoj nezaměstnanosti

ukazatel (celkový počet)		stav k		
		<i>Před rokem</i>	<i>Minulý měsíc</i>	Aktuální měsíc
evidovaní uchazeči o zaměstnání		30 333	30 495	31 846
- z toho	ženy	17 751	17 259	18 431
	absolventi a mladiství	1 149	1 334	1 358
	uchazeči se zdravotním postižením	3 564	3 476	3 536
uchazeči s nárokem na PvN		9 715	9 908	11 018
podíl nezaměstnaných osob v % ¹⁾		3,2	3,0	3,2
volná pracovní místa		54 063	51 233	51 043
počet uchazečů na 1 volné pracovní místo		0,6	0,6	0,6

Tabulka č. 2 - Tok nezaměstnanosti

ukazatel (celkový počet)	stav k		
	<i>Před rokem</i>	<i>Minulý měsíc</i>	Aktuální měsíc
nově evidovaní uchazeči o zaměstnání ve sledovaném měsíci	4 357	3 711	5 044
uchazeči s ukončenou evidencí a vyřazení ve sledovaném měsíci	3 224	3 907	3 693
- z toho umístění celkem	1 853	2 883	2 552
-z toho umístění úřadem práce	1 240	2 665	2 349



Tabulka č. 3 - Nezaměstnanost v okresech Středočeského kraje k 31.7.2024

Okres	Počet nezaměstnaných		Volná pracovní místa	Počet uchazečů na 1 VPM	Podíl nezaměstnaných osob [%]
	Celkem	z toho ženy			
Benešov	1 510	890	2 734	0,6	2,1
Beroun	2 364	1 362	3 960	0,6	3,3
Kladno	5 140	2 871	3 006	1,7	4,3
Kolín	3 321	1 972	4 396	0,8	4,4
Kutná Hora	2 041	1 214	1 161	1,8	3,7
Mělník	3 472	2 034	6 357	0,5	4,3
Mladá Boleslav	2 569	1 531	10 076	0,3	2,7
Nymburk	3 012	1 717	2 962	1,0	4,1
Praha Východ	2 119	1 266	6 367	0,3	1,5
Praha Západ	1 942	1 159	5 704	0,3	1,7
Příbram	3 240	1 730	2 960	1,1	4,1
Rakovník	1 116	685	1 360	0,8	2,9
Středočeský kraj	31 846	18 431	51 043	0,6	3,2
Česká republika	283 011	156 426	262 026	1,1	3,8



2. Vybrané nástroje aktivní politiky zaměstnanosti ve Středočeském kraji

Tabulka č. 4 – Osoby podpořené v rámci APZ a rekvalifikace uchazečů a zájemců o zaměstnání

Osoby podpořené v rámci APZ a rekvalifikace uchazečů a zájemců o zaměstnání				
ukazatel (celkový počet)	Sledovaný stav k		Celkem od počátku roku do	
	31.07.2023	31.07.2024	31.07.2023	31.07.2024
osoby podpořené v rámci APZ				
veřejně prospěšné práce (VPP)	173	26	174	25
veřejně prospěšné práce (VPP) - ESF ¹⁾	174	0	173	0
společensky účelná prac. místa (SÚPM)	27	4	32	0
společensky účelná prac. místa (SÚPM) - ESF ¹⁾	51	491	102	456
SÚPM - samostatně výděleč. činnost (SVČ)	63	43	21	17
SÚPM - samostatně výděleč. činnost (SVČ) - ESF ¹⁾	0	0	0	0
zřízení prac. místa pro OZP (bez SVČ)	7	7	1	0
zřízení prac. místa pro OZP - SVČ	1	2	1	1
vytvořená pracovní místa (NIP)	0	0	11	0
ostatní nástroje APZ	8	21	9	26
rekvalifikace uchazečů a zájemců o zaměstnání				
uchazeči a zájemci zařazení do rekvalifikací	6	0	17	0
uchazeči a zájemci zařazení do rekvalifikací - ESF ¹⁾	0	10	0	198
uchazeči a zájemci zařazení do rekvalifikací - NPO ²⁾	0	9	9	241
uchazeči a zájemci, kteří zahájili zvolenou rekvalifikaci	43	0	246	0
uchazeči a zájemci, kteří zahájili zvolenou rekvalifikaci - ESF ¹⁾	3	373	662	1987
uchazeči a zájemci, kteří zahájili zvolenou rekvalifikaci - NPO ²⁾	57	188	318	793
NPO - Digitální vzdělávání (dle §106 ZoZ)				
Uchazeči a zájemci, kteří zahájili Digitální vzdělávání - NPO ²⁾	12	103	39	1174
Osoby podpořené v rámci APZ celkem	625	1277	1815	4918

1) financováno převážně z Evropského sociálního fondu

2) financováno z Národního plánu obnovy (NPO)

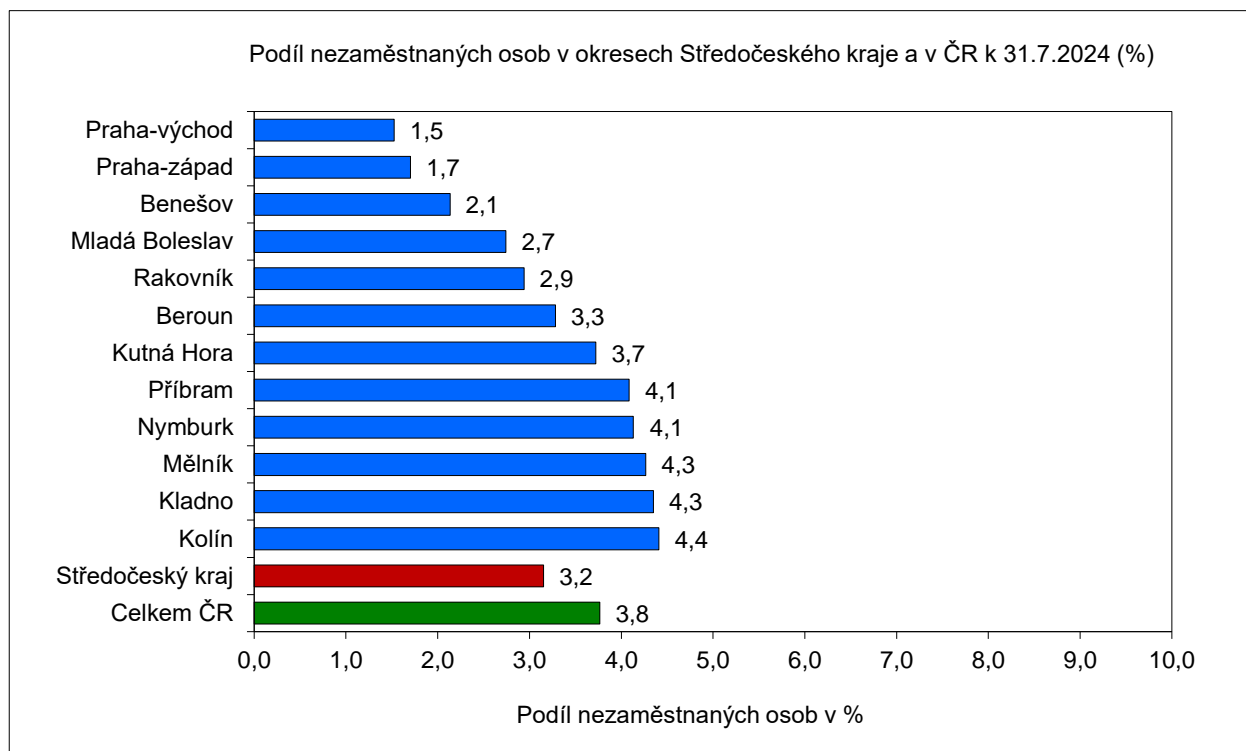
Podrobnější statistické údaje o nástrojích APZ naleznete na stránkách Integrovaného portálu MPSV, v měsíčních statistikách nezaměstnanosti <https://www.mpsv.cz/web/cz/mesicni>

3. MAPY „ArcView“ - Podíl nezaměstnaných v okresech kraje apod. (viz přílohy)

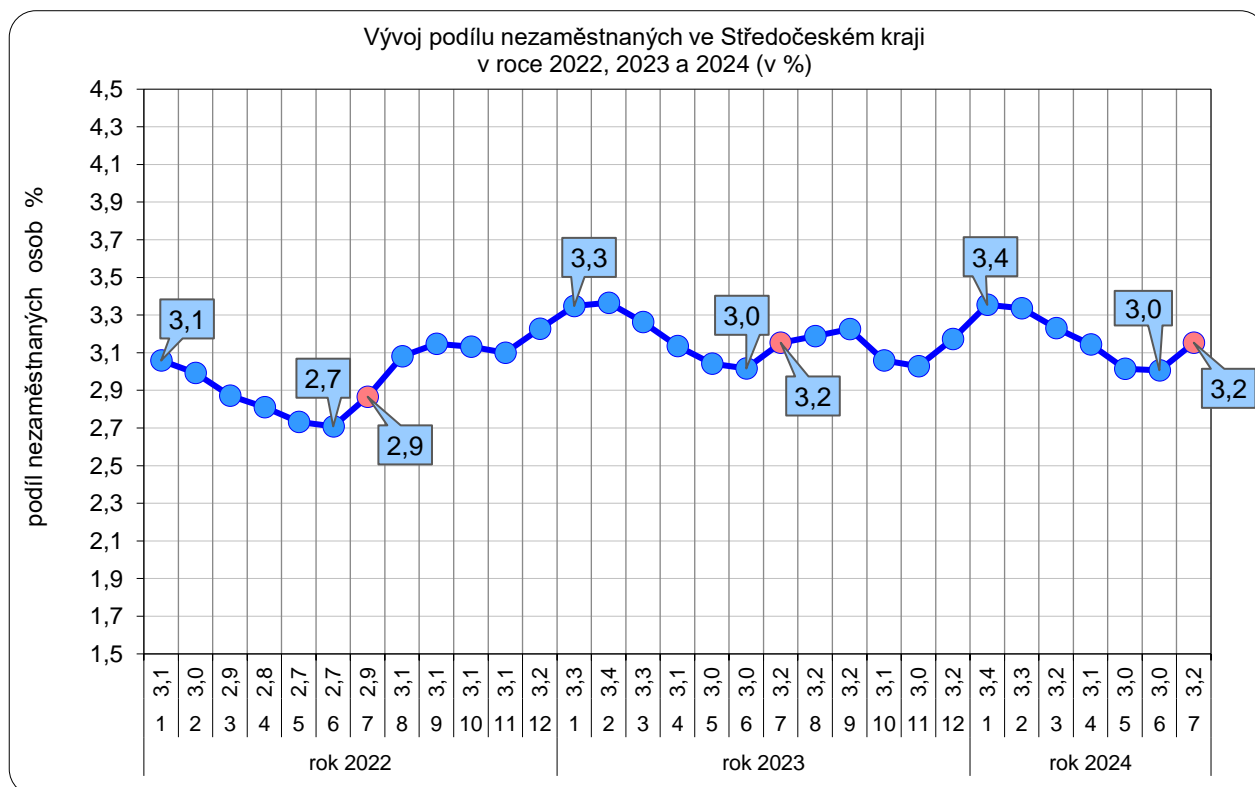
4. GRAFY



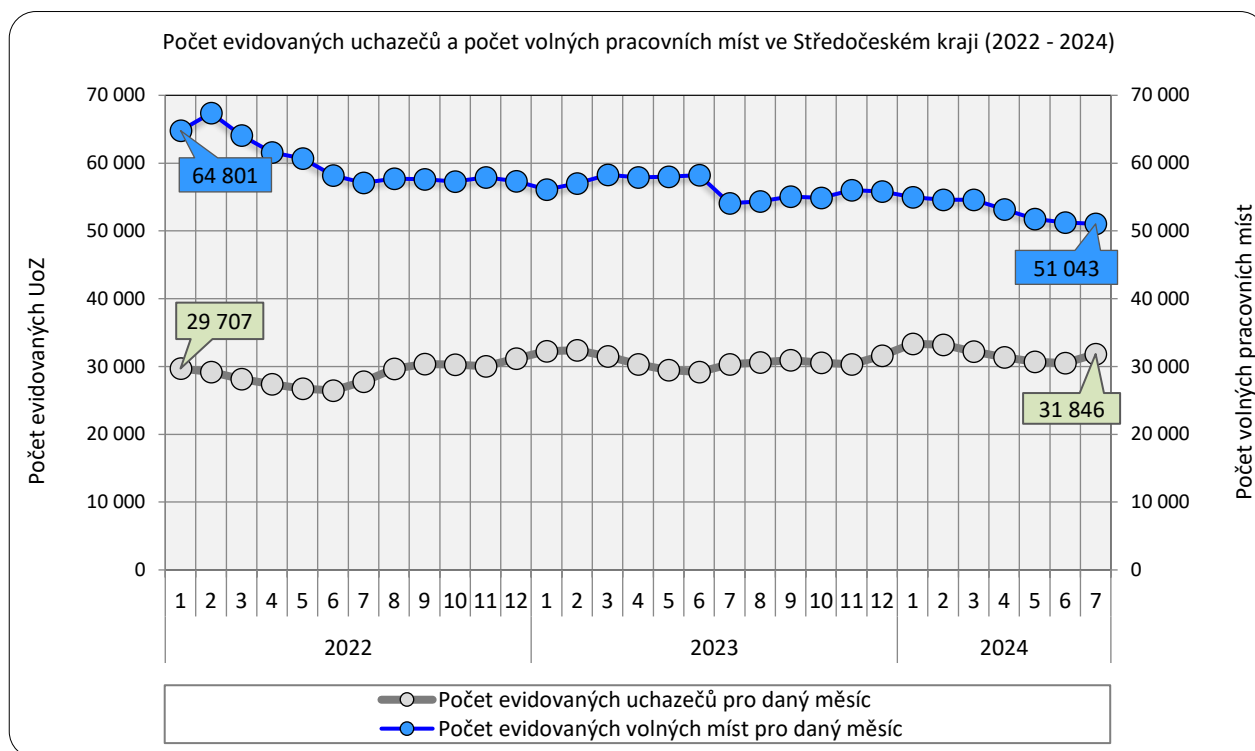
Podíl nezaměstnaných osob v okresech Středočeského kraje a v ČR k 31.7.2024



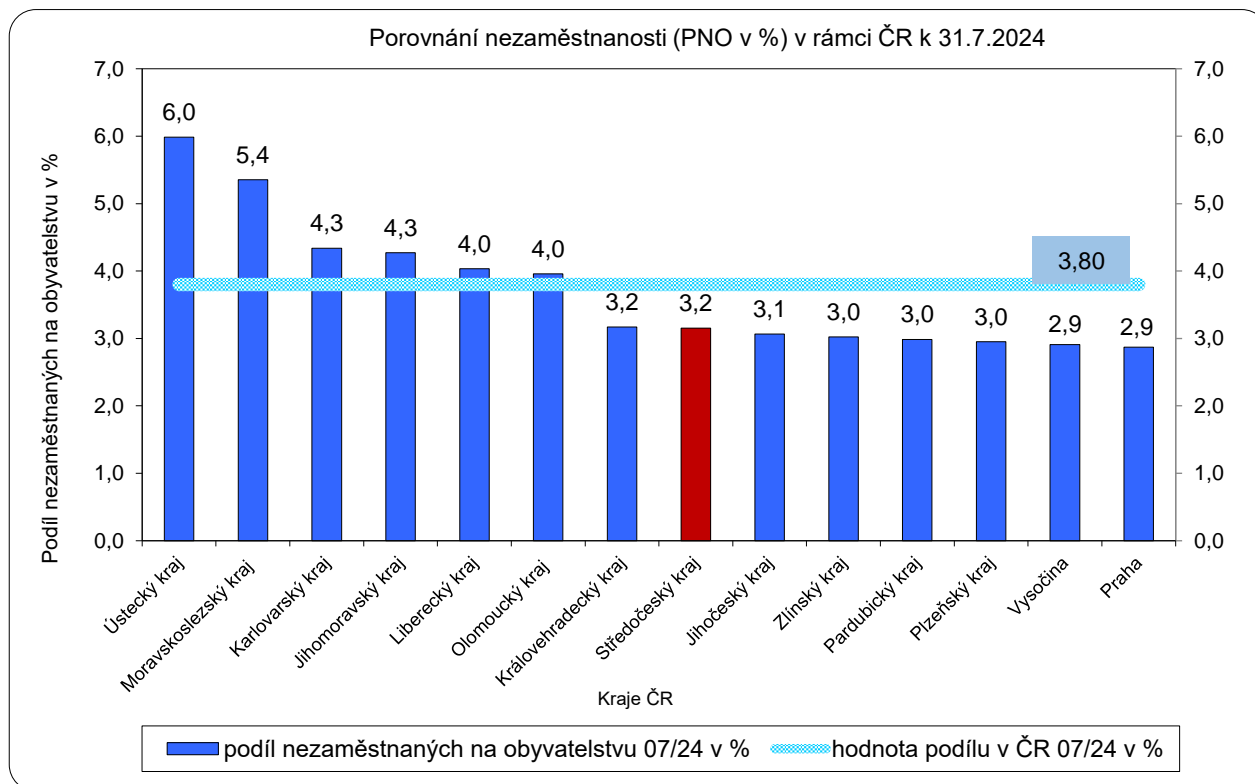
Vývoj podílu nezaměstnaných ve Středočeském kraji v letech 2022 - 2024



Vývoj počtu uchazečů a VPM ve Středočeském kraji v letech 2022 - 2024



Podíl nezaměstnaných osob v jednotlivých krajích ČR k 31.7.2024 v (%)





5. Setřídění okresů k 31.7.2024

	PNO v %		meziměs. přírůst./ úbytek nezam. v %		počet uchazečů na 1 VPM	
1	Most	8,6	Rychnov nad Kněžnou	11,0	Karviná	10,6
2	Karviná	8,2	Pelhřimov	10,8	Děčín	5,9
3	Chomutov	7,1	Benešov	8,9	Hodonín	5,8
4	Bruntál	6,7	Břeclav	8,4	Bruntál	5,8
5	Ústí nad Labem	6,0	Kutná Hora	8,3	Most	4,4
6	Louny	5,8	Vyškov	8,2	Blansko	4,1
7	Děčín	5,8	Jihlava	8,2	Opava	3,8
8	Ostrava-město	5,8	Jičín	7,9	Jablonec nad Nisou	3,8
9	Sokolov	5,4	Praha-západ	7,6	Ústí nad Labem	3,5
10	Hodonín	5,3	Praha-východ	7,2	Sokolov	3,5
11	Brno-město	5,1	Písek	7,2	Litoměřice	3,3
12	Teplice	5,1	Žďár nad Sázavou	7,0	Louny	3,2
13	Znojmo	5,0	Prachatice	6,8	Jeseník	3,1
14	Přerov	4,7	Vsetín	6,7	Ostrava-město	3,1
15	Jeseník	4,5	Domažlice	6,7	Česká Lípa	2,9
16	Karlovy Vary	4,5	Ústí nad Orlicí	6,6	Šumperk	2,8
17	Kolín	4,4	Brno-venkov	6,5	Strakonice	2,8
18	Kladno	4,3	Zlín	6,5	Karlovy Vary	2,7
19	Jablonec nad Nisou	4,3	Rokycany	6,5	Žďár nad Sázavou	2,7
20	Šumperk	4,3	Uherské Hradiště	6,5	Vsetín	2,3
21	Mělník	4,3	Prostějov	6,3	Břeclav	2,3
22	Nymburk	4,1	Chrudim	5,9	Náchod	2,3
23	Český Krumlov	4,1	Nový Jičín	5,9	Trutnov	2,2
24	Semily	4,1	Hradec Králové	5,8	Znojmo	2,2
25	Příbram	4,1	Kolín	5,6	Prostějov	2,2
26	Liberec	4,1	Klatovy	5,6	Frydek-Místek	2,2
27	Náchod	4,0	Příbram	5,6	Kroměříž	2,2
28	Vsetín	3,8	Blansko	5,5	Brno-město	2,1
29	Litoměřice	3,8	České Budějovice	5,3	Třebíč	2,0
30	Nový Jičín	3,8	Opava	5,2	Jindřichův Hradec	2,0
31	Kutná Hora	3,7	Semily	5,1	Chomutov	2,0
32	Olomouc	3,7	Šumperk	5,1	Semily	1,9
33	Česká Lípa	3,7	Tábor	4,9	Teplice	1,9
34	Trutnov	3,7	Třebíč	4,9	Uherské Hradiště	1,8
35	Blansko	3,6	Havlíčkův Brod	4,7	Olomouc	1,8
36	Frydek-Místek	3,6	Olomouc	4,6	Přerov	1,8
37	Tábor	3,5	Svitavy	4,5	Kutná Hora	1,8
38	Břeclav	3,5	Jindřichův Hradec	4,4	Kladno	1,7
39	Rokycany	3,5	území Hlavního města Prahy	4,2	Liberec	1,7
40	Tachov	3,5	Frydek-Místek	4,2	Havlíčkův Brod	1,6
41	Opava	3,5	Znojmo	4,1	Nový Jičín	1,4
42	Svitavy	3,3	Pardubice	4,1	Vyškov	1,3
43	Beroun	3,3	Přerov	4,1	Tábor	1,3
44	Třebíč	3,3	Plzeň-město	3,7	České Budějovice	1,2
45	Cheb	3,3	Děčín	3,5	Příbram	1,1
46	Žďár nad Sázavou	3,2	Náchod	3,4	Nymburk	1,0
47	Vyškov	3,2	Brno-město	3,3	Svitavy	1,0
48	Písek	3,2	Český Krumlov	3,2	Rokycany	1,0
49	Hradec Králové	3,2	Nymburk	3,1	Písek	1,0
50	Prostějov	3,2	Beroun	3,1	Brno-venkov	1,0
51	Strakonice	3,1	Mladá Boleslav	3,1	Hradec Králové	0,9
52	Uherské Hradiště	3,1	Kroměříž	3,1	Chrudim	0,9
53	Brno-venkov	3,1	Hodonín	3,1	Klatovy	0,9
54	Pardubice	3,0	Rakovník	3,0	Plzeň-sever	0,9
55	Domažlice	3,0	Tachov	2,9	Jihlava	0,8
56	Plzeň-sever	3,0	Trutnov	2,7	Rakovník	0,8
57	Plzeň-město	3,0	Plzeň-jih	2,6	Zlín	0,8
58	Jihlava	3,0	Ostrava-město	2,5	Jičín	0,8
59	Kroměříž	2,9	Kladno	2,4	Ústí nad Orlicí	0,8
60	Rakovník	2,9	Liberec	2,3	Kolín	0,8
61	území Hlavního města Prahy	2,9	Strakonice	1,9	Cheb	0,8
62	Ústí nad Orlicí	2,8	Karlovy Vary	1,8	Prachatice	0,7
63	Chrudim	2,8	Jablonec nad Nisou	1,7	Rychnov nad Kněžnou	0,7
64	České Budějovice	2,7	Chomutov	1,7	Pardubice	0,7
65	Mladá Boleslav	2,7	Mělník	1,5	Plzeň-město	0,7
66	Klatovy	2,7	Most	1,4	Domažlice	0,6
67	Jindřichův Hradec	2,7	Louny	1,4	Beroun	0,6
68	Havlíčkův Brod	2,6	Litoměřice	1,4	Benešov	0,6
69	Prachatice	2,5	Ústí nad Labem	1,3	Mělník	0,5
70	Zlín	2,5	Česká Lípa	1,2	Pelhřimov	0,5
71	Jičín	2,4	Bruntál	1,0	Plzeň-jih	0,5
72	Pelhřimov	2,3	Karviná	1,0	Český Krumlov	0,5
73	Plzeň-jih	2,1	Plzeň-sever	0,9	Tachov	0,5
74	Benešov	2,1	Cheb	0,8	území Hlavního města Prahy	0,4
75	Rychnov nad Kněžnou	2,1	Teplice	0,7	Praha-západ	0,3
76	Praha-západ	1,7	Sokolov	-0,2	Praha-východ	0,3
77	Praha-východ	1,5	Jeseník	-1,7	Mladá Boleslav	0,3
	Celkem ČR	3,8	Celkem ČR	3,8	Celkem ČR	1,1



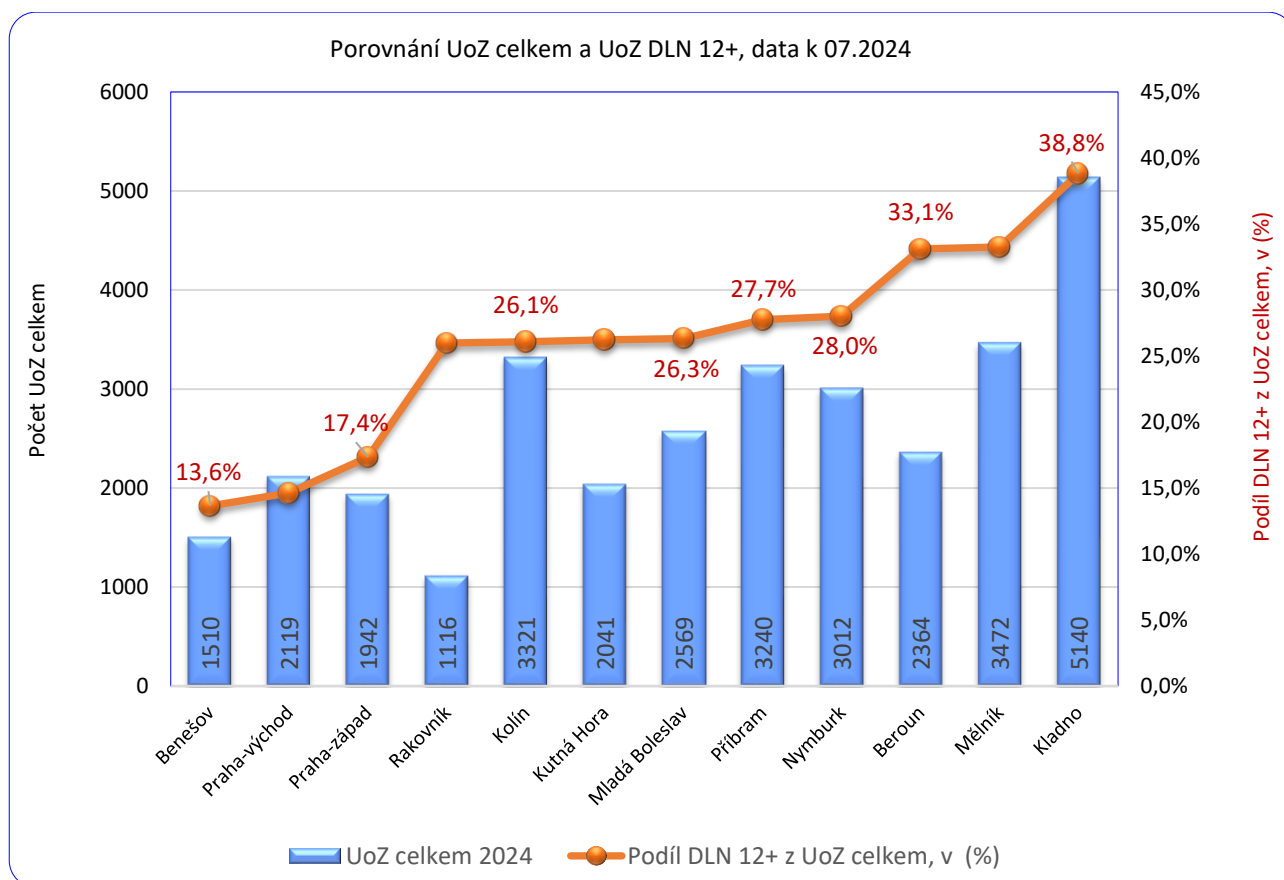
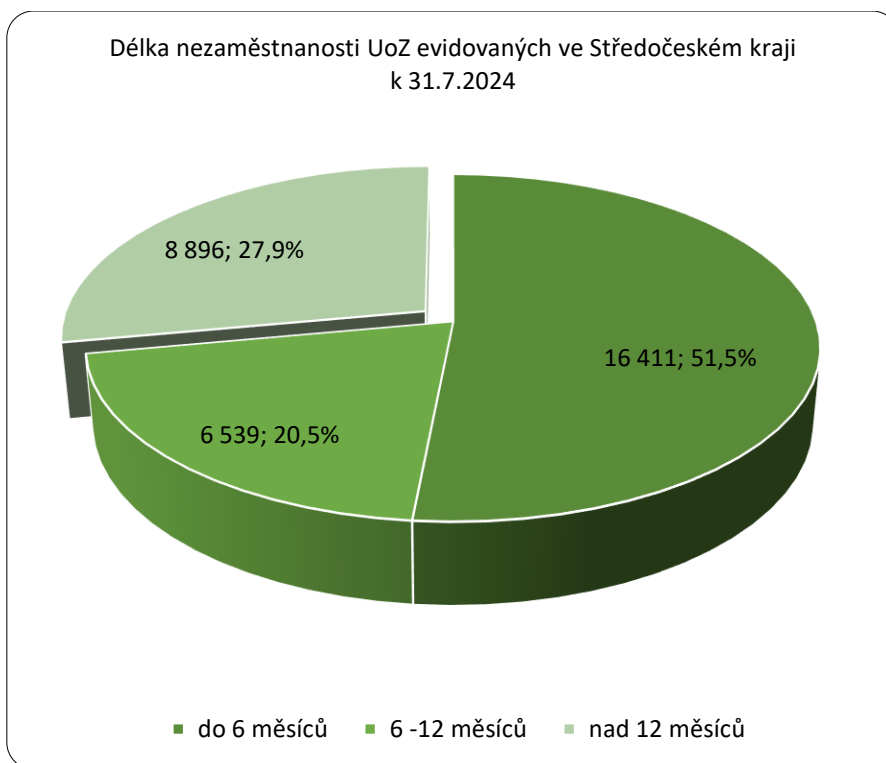
7. Přílohy k měsíční statistické zprávě

Středočeský kraj**Vývoj počtu uchazečů, meziměsíční a meziroční rozdíl**

Rok	Měsíc	Počet evidovaných uchazečů pro daný měsíc	Meziroční rozdíl	Meziroční rozdíl (%)	Meziměsíční rozdíl	Meziměsíční rozdíl (%)	Rozdíl počtu uchazečů mezi daným měsícem a před třemi měsíci	Rozdíl počtu uchazečů mezi daným měsícem a před třemi měsíci (%)
2021	1	34 983	10 060	40,36%	1 869	5,64%	3 940	12,69%
	2	35 239	10 673	43,45%	256	0,73%	3 877	12,36%
	3	34 714	10 112	41,10%	-525	-1,49%	1 600	4,83%
	4	33 981	5 751	20,37%	-733	-2,11%	-1 002	-2,86%
	5	32 615	2 988	10,09%	-1 366	-4,02%	-2 624	-7,45%
	6	31 301	1 103	3,65%	-1 314	-4,03%	-3 413	-9,83%
	7	31 200	-248	-0,79%	-101	-0,32%	-2 781	-8,18%
	8	30 652	-589	-1,89%	-548	-1,76%	-1 963	-6,02%
	9	30 148	-1 276	-4,06%	-504	-1,64%	-1 153	-3,68%
	10	28 935	-2 108	-6,79%	-1 213	-4,02%	-2 265	-7,26%
	11	27 956	-3 406	-10,86%	-979	-3,38%	-2 696	-8,80%
	12	29 019	-4 095	-12,37%	1 063	3,80%	-1 129	-3,74%
2022	1	29 707	-5 276	-15,08%	688	2,37%	772	2,67%
	2	29 203	-6 036	-17,13%	-504	-1,70%	1 247	4,46%
	3	28 174	-6 540	-18,84%	-1 029	-3,52%	-845	-2,91%
	4	27 379	-6 602	-19,43%	-795	-2,82%	-2 328	-7,84%
	5	26 720	-5 895	-18,07%	-659	-2,41%	-2 483	-8,50%
	6	26 477	-4 824	-15,41%	-243	-0,91%	-1 697	-6,02%
	7	27 773	-3 427	-10,98%	1 296	4,89%	394	1,44%
	8	29 657	-995	-3,25%	1 884	6,78%	2 937	10,99%
	9	30 353	205	0,68%	696	2,35%	3 876	14,64%
	10	30 278	1 343	4,64%	-75	-0,25%	2 505	9,02%
	11	30 045	2 089	7,47%	-233	-0,77%	388	1,31%
	12	31 177	2 158	7,44%	1 132	3,77%	824	2,71%
2023	1	32 253	2 546	8,57%	1 076	3,45%	1 975	6,52%
	2	32 393	3 190	10,92%	140	0,43%	2 348	7,81%
	3	31 519	3 345	11,87%	-874	-2,70%	342	1,10%
	4	30 347	2 968	10,84%	-1 172	-3,72%	-1 906	-5,91%
	5	29 483	2 763	10,34%	-864	-2,85%	-2 910	-8,98%
	6	29 200	2 723	10,28%	-283	-0,96%	-2 319	-7,36%
	7	30 333	2 560	9,22%	1 133	3,88%	-14	-0,05%
	8	30 586	929	3,13%	253	0,83%	1 103	3,74%
	9	30 943	590	1,94%	357	1,17%	1 743	5,97%
	10	30 571	293	0,97%	-372	-1,20%	238	0,78%
	11	30 327	282	0,94%	-244	-0,80%	-259	-0,85%
	12	31 620	443	1,42%	1 293	4,26%	677	2,19%
2024	1	33 368	1 115	3,46%	1 748	5,53%	2 797	9,15%
	2	33 193	800	2,47%	-175	-0,52%	2 866	9,45%
	3	32 220	701	2,22%	-973	-2,93%	600	1,90%
	4	31 377	1 030	3,39%	-843	-2,62%	-1 991	-5,97%
	5	30 691	1 208	4,10%	-686	-2,19%	-2 502	-7,54%
	6	30 495	1 295	4,43%	-196	-0,64%	-1 725	-5,35%
	7	31 846	1 513	4,99%	1 351	4,43%	469	1,49%

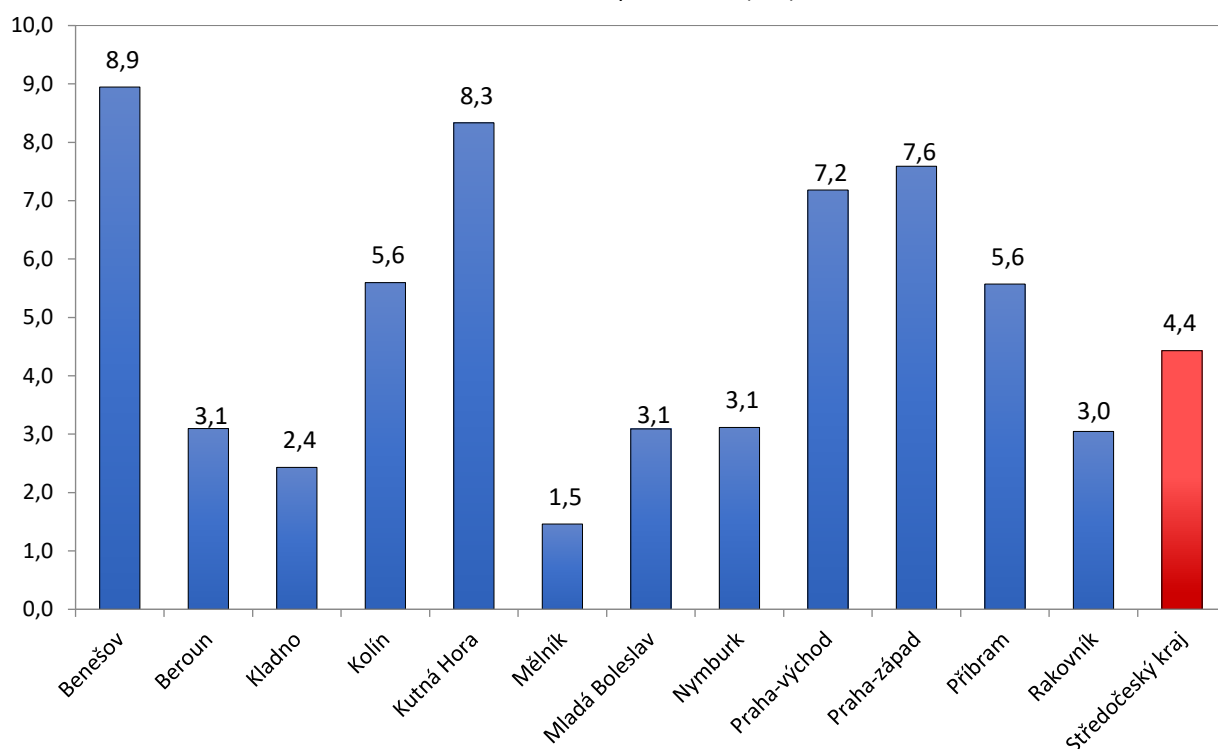
**Středočeský kraj****Vývoj počtu volných míst, meziměsíční a meziroční rozdíl**

Rok	Měsíc	Počet evidovaných volných míst pro daný měsíc	Meziroční rozdíl	Meziroční rozdíl (%)	Meziměsíční rozdíl	Meziměsíční rozdíl (%)	Rozdíl počtu volných míst mezi daným měsícem a před třemi měsíci	Rozdíl počtu volných míst mezi daným měsícem a před třemi měsíci (%)
2021	1	60 830	841	1,40%	1 202	2,02%	4 060	7,15%
	2	62 307	-2 438	-3,77%	1 477	2,43%	4 392	7,58%
	3	63 328	-1 069	-1,66%	1 021	1,64%	3 700	6,21%
	4	63 462	2 730	4,50%	134	0,21%	2 632	4,33%
	5	64 541	3 193	5,20%	1 079	1,70%	2 234	3,59%
	6	65 017	-660	-1,00%	476	0,74%	1 689	2,67%
	7	64 933	2 096	3,34%	-84	-0,13%	1 471	2,32%
	8	65 810	2 083	3,27%	877	1,35%	1 269	1,97%
	9	65 078	7 412	12,85%	-732	-1,11%	61	0,09%
	10	65 170	8 400	14,80%	92	0,14%	237	0,36%
	11	60 874	2 959	5,11%	-4 296	-6,59%	-4 936	-7,50%
	12	62 441	2 813	4,72%	1 567	2,57%	-2 637	-4,05%
2022	1	64 801	3 971	6,53%	2 360	3,78%	-369	-0,57%
	2	67 384	5 077	8,15%	2 583	3,99%	6 510	10,69%
	3	64 076	748	1,18%	-3 308	-4,91%	1 635	2,62%
	4	61 565	-1 897	-2,99%	-2 511	-3,92%	-3 236	-4,99%
	5	60 695	-3 846	-5,96%	-870	-1,41%	-6 689	-9,93%
	6	58 204	-6 813	-10,48%	-2 491	-4,10%	-5 872	-9,16%
	7	57 098	-7 835	-12,07%	-1 106	-1,90%	-4 467	-7,26%
	8	57 730	-8 080	-12,28%	632	1,11%	-2 965	-4,89%
	9	57 602	-7 476	-11,49%	-128	-0,22%	-602	-1,03%
	10	57 283	-7 887	-12,10%	-319	-0,55%	185	0,32%
	11	57 897	-2 977	-4,89%	614	1,07%	167	0,29%
	12	57 350	-5 091	-8,15%	-547	-0,94%	-252	-0,44%
2023	1	56 103	-8 698	-13,42%	-1 247	-2,17%	-1 180	-2,06%
	2	56 985	-10 399	-15,43%	882	1,57%	-912	-1,58%
	3	58 300	-5 776	-9,01%	1 315	2,31%	950	1,66%
	4	57 904	-3 661	-5,95%	-396	-0,68%	1 801	3,21%
	5	57 992	-2 703	-4,45%	88	0,15%	1 007	1,77%
	6	58 235	31	0,05%	243	0,42%	-65	-0,11%
	7	54 063	-3 035	-5,32%	-4 172	-7,16%	-3 841	-6,63%
	8	54 343	-3 387	-5,87%	280	0,52%	-3 649	-6,29%
	9	55 068	-2 534	-4,40%	725	1,33%	-3 167	-5,44%
	10	54 867	-2 416	-4,22%	-201	-0,37%	804	1,49%
	11	56 009	-1 888	-3,26%	1 142	2,08%	1 666	3,07%
	12	55 801	-1 549	-2,70%	-208	-0,37%	733	1,33%
2024	1	54 975	-1 128	-2,01%	-826	-1,48%	108	0,20%
	2	54 611	-2 374	-4,17%	-364	-0,66%	-1 398	-2,50%
	3	54 617	-3 683	-6,32%	6	0,01%	-1 184	-2,12%
	4	53 159	-4 745	-8,19%	-1 458	-2,67%	-1 816	-3,30%
	5	51 779	-6 213	-10,71%	-1 380	-2,60%	-2 832	-5,19%
	6	51 233	-7 002	-12,02%	-546	-1,05%	-3 384	-6,20%
	7	51 043	-3 020	-5,59%	-190	-0,37%	-2 116	-3,98%

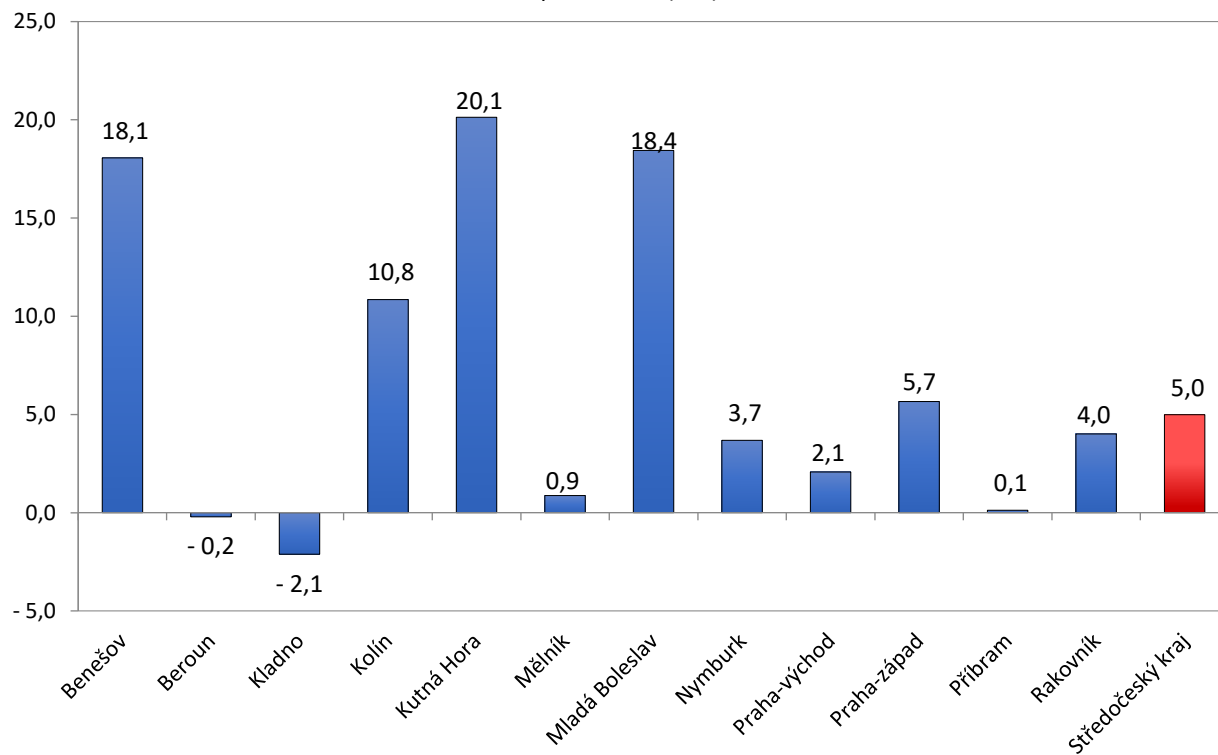




Meziměsíční nárůst/pokles UoZ (v %), k 31.7.2024

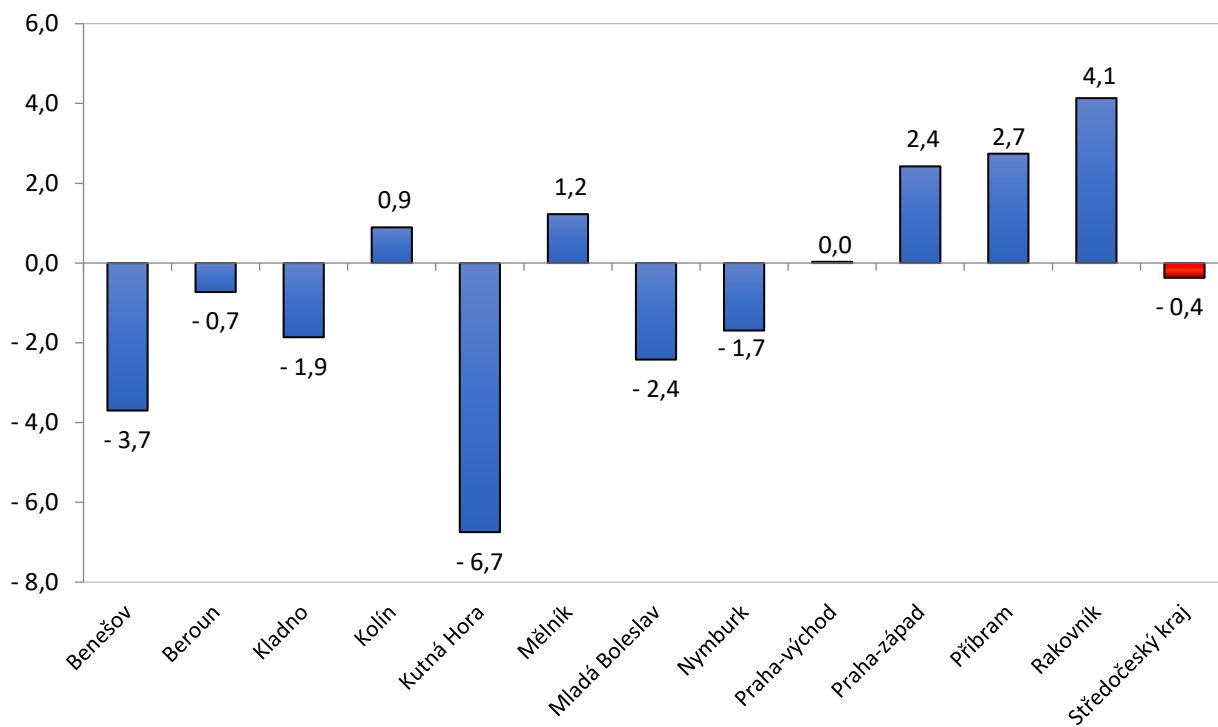


Meziroční nárůst/pokles UoZ (v %), k 31.7.2024

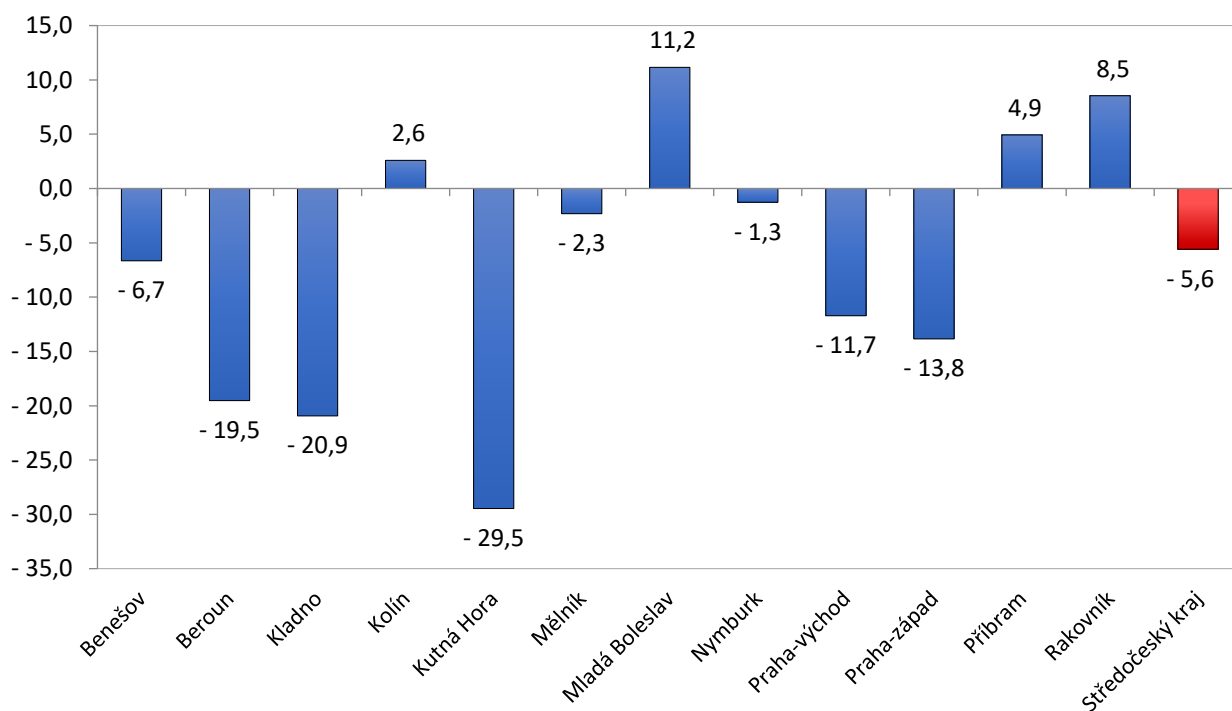




Meziměsíční nárůst/pokles VPM (v %), k 31.7.2024

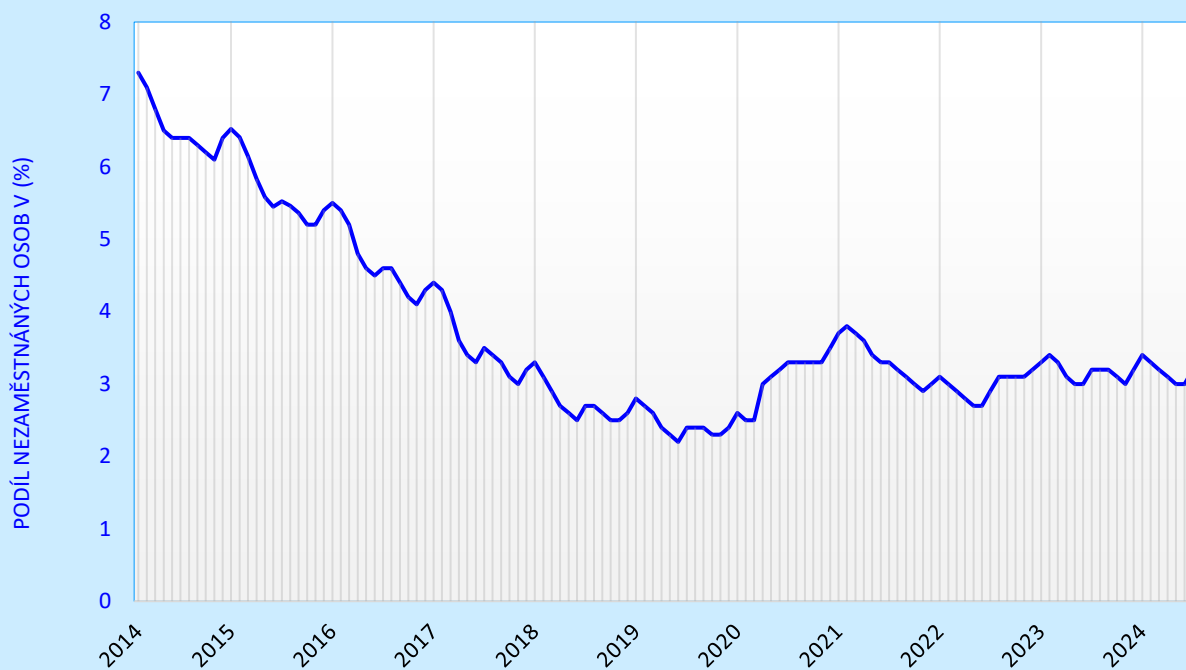


Meziroční nárůst/pokles VPM (v %), k 31.7.2024



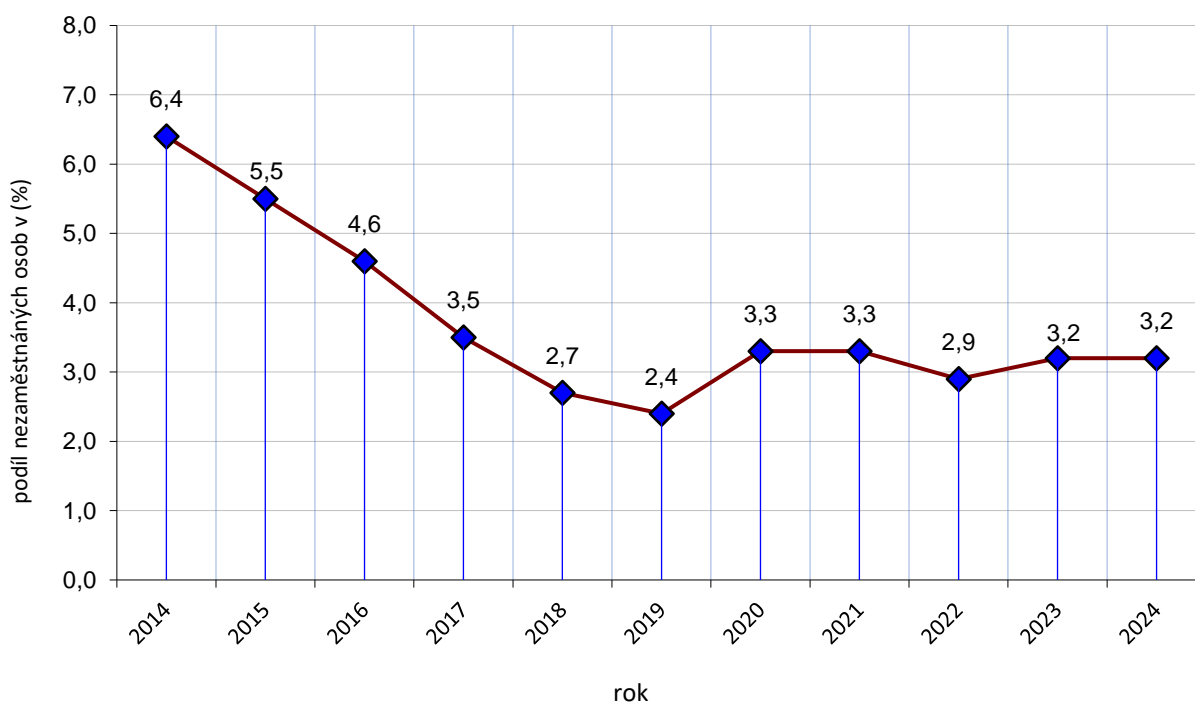


Vývoj podílu nezaměstnaných osob ve Středočeském kraji od 1.1.2014 do 31.7.2024



ROK 2014 - 2024

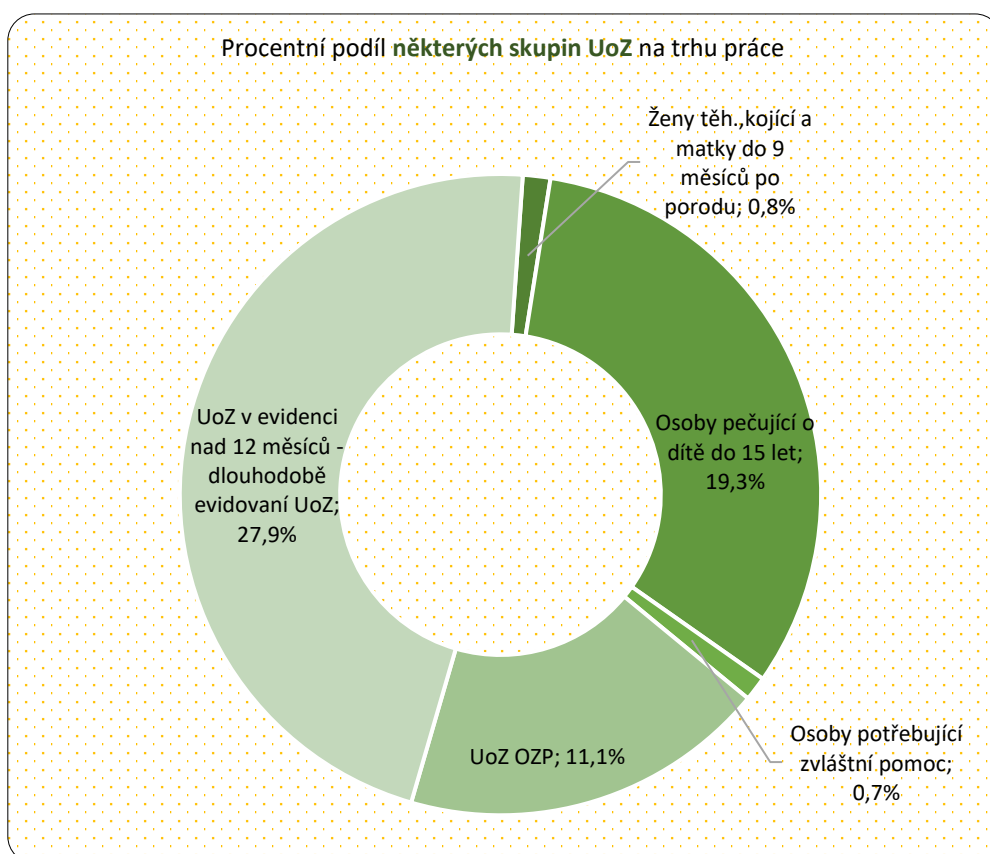
Vývoj podílu nezaměstnaných osob ve Středočeském kraji od 2014 do 2024 (vždy k měsíci)





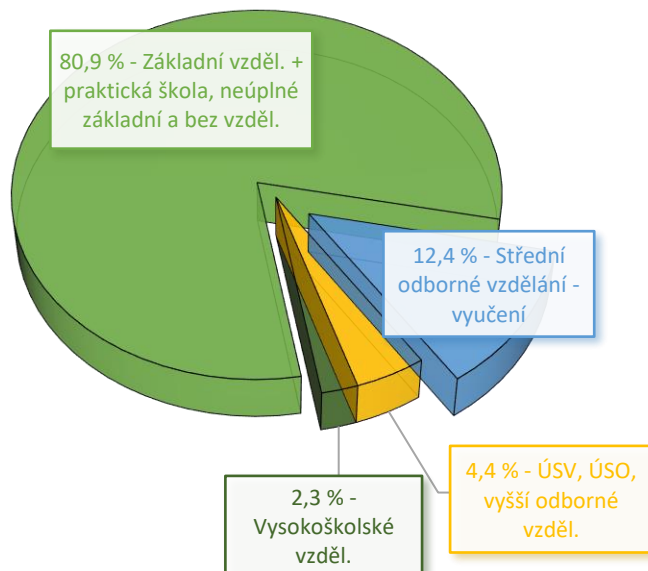
Některé skupiny UoZ na trhu práce

Některé skupiny UoZ na trhu práce							
STRUKTURA UCHAZEČŮ A VOLNÝCH PRACOVNÍCH MÍST k 31. 7. 2024	Ženy těh., kojící a matky do 9 měsíců po porodu	Osoby pečující o dítě do 15 let	Osoby potřebující zvláštní pomoc	UoZ OZP	UoZ v evidenci nad 12 měsíců - dlouhodobě evidovaní UoZ	UoZ v evidenci nad 24 měsíců - dlouhodobě evidovaní UoZ	UoZ v evidenci 12-24 měsíců - dlouhodobě evidovaní UoZ
Benešov	16	267	31	202	206	65	141
Beroun	17	524	21	318	783	422	361
Kladno	41	968	65	445	1 995	1 250	745
Kolín	35	790	2	414	866	416	450
Kutná Hora	24	338	12	319	535	255	280
Mělník	24	747	12	340	1 155	624	531
Mladá Boleslav	22	396	28	281	676	300	376
Nymburk	28	614	4	301	844	382	462
Praha-východ	10	442	17	123	310	77	233
Praha-západ	12	365	13	150	337	107	230
Příbram	26	433	17	358	899	449	450
Rakovník	10	269	11	285	290	127	163
Středočeský kraj	265	6 153	233	3 536	8 896	4 474	4 422

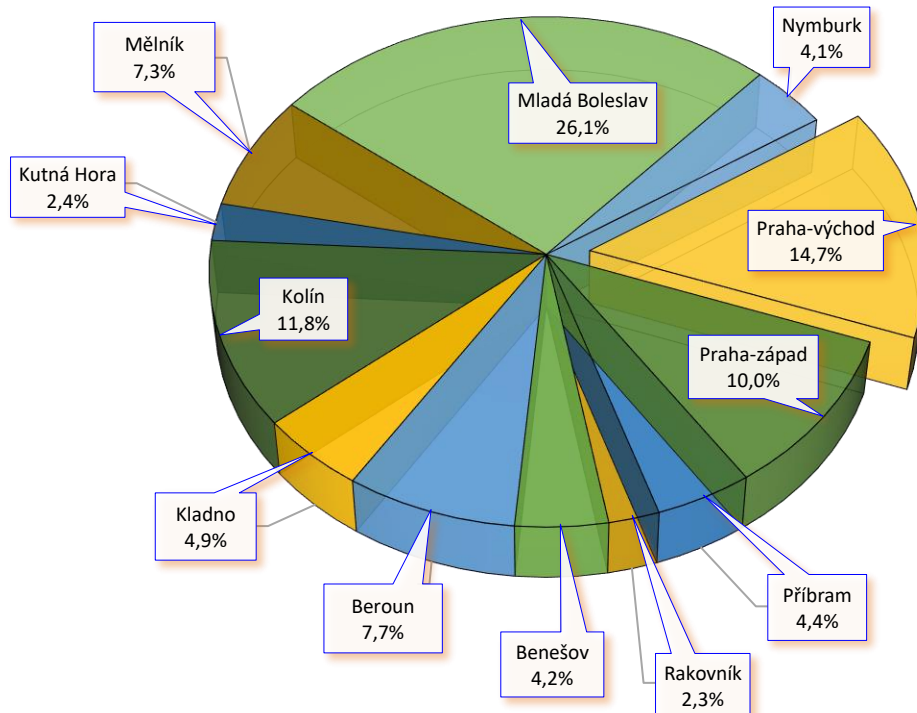


- UoZ Absolventi a mladiství k 31.7.2024 - 4,3 %
- UoZ osoby z ukrajinské republiky (DOOCH) k 31.7.2024 - 5,4 %

VPM - Zaměstnavatelé požadovaný stupeň vzdělání (%), k 31.7.2024

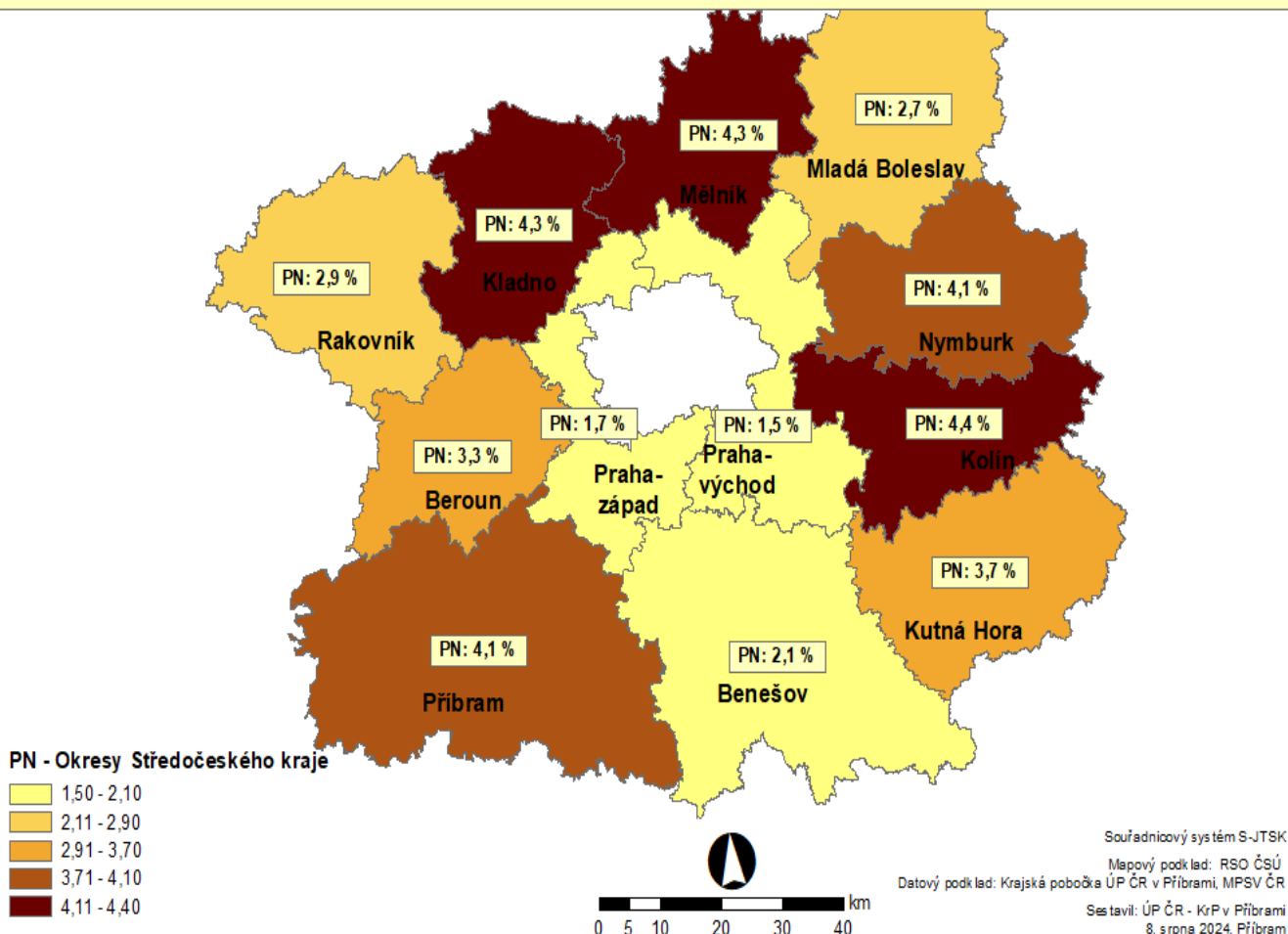


VPM - Zaměstnavatelé požadované zaměstnání **dle CZ ISCO tř. 8** - Obsluha strojů a zařízení, montéři (v %), k 31.7.2024



PODÍL NEZAMĚSTNANÝCH NA OBYVATELSTVU 15-64 LET (dále jen "PNO"), v % v okresech Středočeského kraje, stav k 31. červenci 2024

PNO ve Středočeském kraji činí 3,2 %. Ve srovnání s červnem 2024 se zvýšil o 0,2 procentního bodu; s červencem 2023 zůstal na stejné hodnotě.

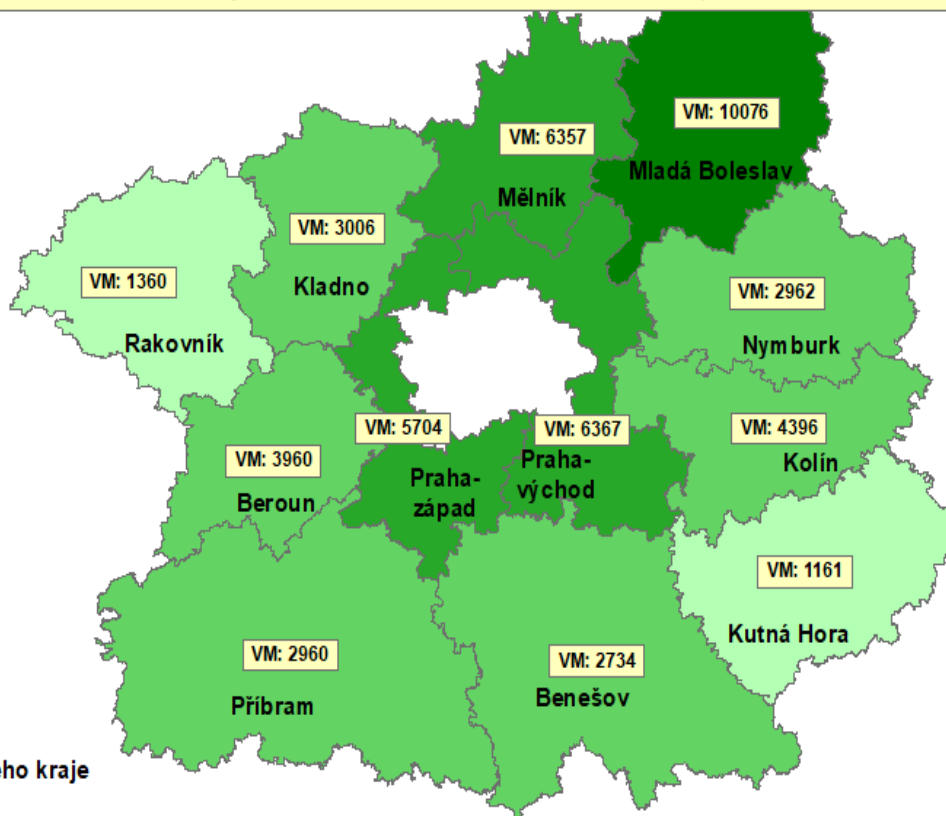




POČET VPM EVIDOVANÝCH NA ÚP ČR - KrP v PŘÍBRAMI

Okresy Středočeského kraje, stav k 31. červenci 2024

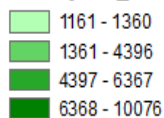
Volná pracovní místa ve Středočeském kraji k 31.7.2024 celkem 51 043 VM, meziměsíčně pokles: - 190 VM; meziročně pokles: - 3 020 VM.



VPM 2024

Okresy Středočeského kraje

Okresy.VM_CELKEM



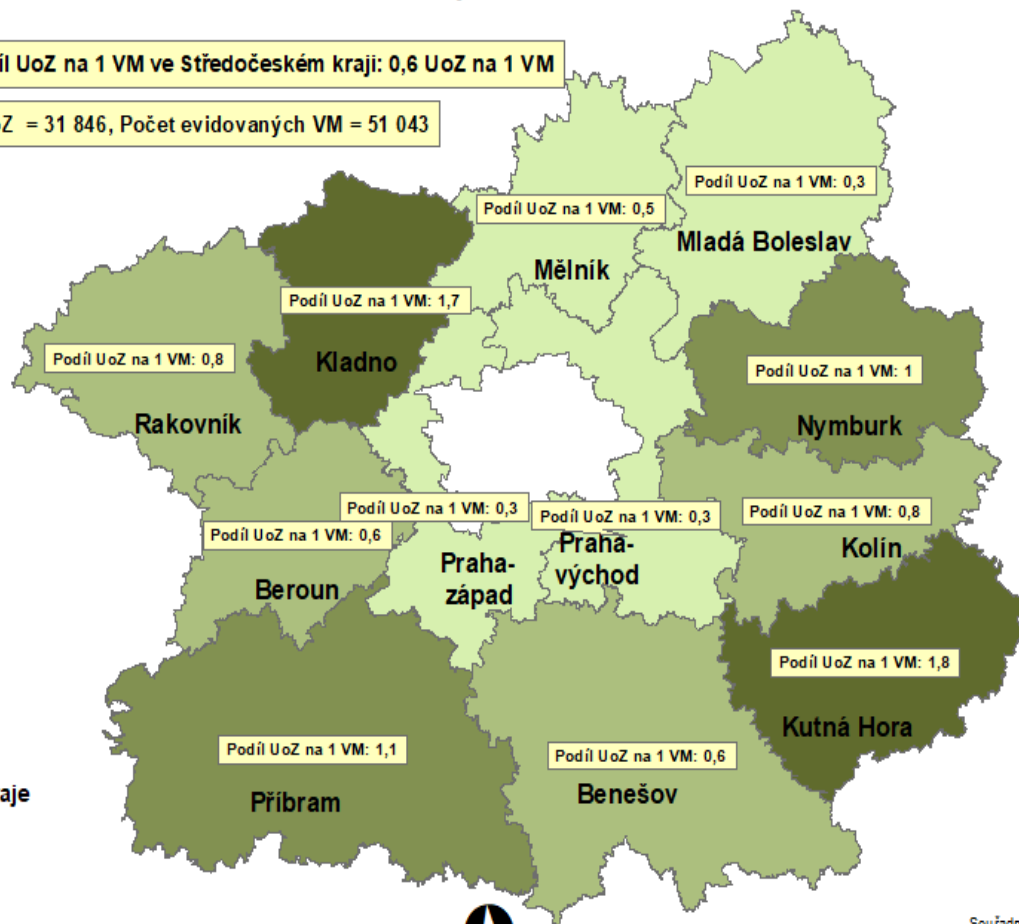
Souřadnicový systém S-JTSK
Mapový podklad: RSO ČSÚ
Datový podklad: Krajská pobočka ÚP ČR v Příbrami, MPSV ČR
Sestavil: ÚP ČR - KrP v Příbrami
8. srpna 2024, Příbram



PODÍL UCHAZEČŮ O ZAMĚSTNÁNÍ (UoZ) NA 1 VOLNÉ PRACOVNÍ MÍSTO (VM) v okresech Středočeského kraje, stav k 31. červenci 2024

Průměrný podíl UoZ na 1 VM ve Středočeském kraji: 0,6 UoZ na 1 VM

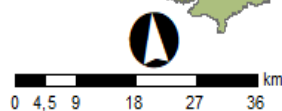
Počet UoZ = 31 846, Počet evidovaných VM = 51 043



Okresy Středočeského kraje

Podíl UoZ NA 1 VM

- 0,3 - 0,5
- 0,6 - 0,8
- 0,9 - 1,1
- 1,2 - 1,8



Souřadnicový systém S-JTSK

Mapový podklad: RSO ČSÚ

Data výpočtů: Krajská pobočka ÚP ČR v Příbrami, MPSV ČR

Sestavil: ÚP ČR - KrP v Příbrami
8. srpna 2024, Příbram

