



Úřad práce ČR

Krajská pobočka Úřadu práce ČR v Příbrami

Měsíční statistická zpráva

srpen 2024

Zprávu předkládá:

Miroslava Šmejkalová, Bc.

vedoucí oddělení zaměstnanosti krajské pobočky ÚP ČR

Petr Šindelář

analytik trhu práce krajské pobočky ÚP ČR

<https://www.uradprace.cz/web/cz/statistiky-sck>

Příbram 2024



Informace o nezaměstnanosti ve Středočeském kraji k 31.8.2024

V červenci vzrostl celkový počet uchazečů o zaměstnání na 31 988, počet hlášených volných pracovních míst vzrostl na 51 511 a podíl nezaměstnaných osob zůstal na hodnotě 3,2 %.

K 31.8.2024 evidoval Úřad práce ČR (dále ÚP ČR) Krajská pobočka v Příbrami celkem 31 988 uchazečů o zaměstnání. Jejich počet byl o 142 vyšší než na konci předchozího měsíce, ve srovnání se stejným obdobím minulého roku je vyšší o 1 402 osob. Z tohoto počtu bylo 29 398 dosažitelných uchazečů o zaměstnání ve věku 15-64 let. Bylo to o 160 více než na konci předchozího měsíce, ve srovnání se stejným obdobím minulého roku byl jejich počet vyšší celkem o 1 376 dosažitelných uchazečů o zaměstnání.

V průběhu měsíce bylo nově zaevidováno 4 124 osob. Ve srovnání s minulým měsícem to bylo celkem o 920 osob méně a v porovnání se stejným obdobím předchozího roku o 32 osob méně. Z evidence během měsíce odešlo celkem 3 982 uchazečů (ukončená evidence, vyřazení uchazeči). Bylo to o 289 osob více než v předchozím měsíci a o 79 osob více než ve stejném měsíci minulého roku. Do zaměstnání z nich ve sledovaném měsíci nastoupilo 3 009, tj. o 457 více než v předchozím měsíci a o 579 více než ve stejném měsíci minulého roku, celkem 2 796 uchazečů o zaměstnání bylo umístěno prostřednictvím Krajské pobočky ÚP ČR v Příbrami, tj. o 447 více než v předchozím měsíci a o 1 121 více (relativní nárůst o 66,9 %) než ve stejném období minulého roku, 973 uchazečů bylo vyřazeno bez umístění.

V okresech Středočeského kraje (Stč. kraj přírůstek: +0,4 %) byl tento měsíc zaznamenán meziměsíční přírůstek nezaměstnaných a meziměsíční úbytek nezaměstnaných, kdy největší meziměsíční přírůstek nezaměstnaných v evidenci +2,8 % zaznamenal okres Nymburk a největší meziměsíční úbytek nezaměstnaných v evidenci -1,8 % zaznamenal okres Mladá Boleslav.

Ke konci měsíce bylo evidováno na ÚP ČR, Krajské pobočce v Příbrami 18 609 žen. Jejich podíl na celkovém počtu uchazečů činil 58,2 %. V evidenci bylo 3 544 osob se zdravotním postižením, což představovalo 11,1 % z celkového počtu nezaměstnaných.



Ke konci tohoto měsíce bylo evidováno 1 432 absolventů škol všech stupňů vzdělání a mladistvých, jejich počet vzrostl ve srovnání s předchozím měsícem o 74 osob a ve srovnání se stejným měsícem minulého roku byl vyšší o 160 osob. Na celkové nezaměstnanosti v kraji se podíleli 4,5 %.

Podporu v nezaměstnanosti pobíralo 11 118 uchazečů o zaměstnání tj. 34,8 % všech uchazečů vedených v evidenci.

Podíl nezaměstnaných osob na obyvatelstvu, tj. počet dosažitelných uchazečů o zaměstnání ve věku 15-64 let k obyvatelstvu stejného věku stagnoval na červencové hodnotě 3,2 %. Podíl nezaměstnaných osob stejný nebo vyšší než republikový průměr, vykázalo v kraji celkem 5 okresů, nejvyšší byl v okresech Kolín (4,5 %) a Kladno (4,3 %). Nejnižší podíl nezaměstnaných byl zaznamenán v okresech Praha východ (1,5 %) a Praha západ (1,7 %).

Podíl nezaměstnaných žen zůstal na hodnotě 3,7 % a podíl nezaměstnaných mužů zůstal na hodnotě 2,6 %.

Kraj evidoval k 31.8.2024 celkem 51 511 volných pracovních míst. Jejich počet byl o 468 vyšší než v předchozím měsíci a o 2 832 nižší než ve stejném měsíci minulého roku. Na jedno volné pracovní místo připadalo v průměru 0,6 uchazeče, nejvíce pak v okrese Kladno (1,7).

Z celkového počtu nahlášených volných míst bylo 1 209 míst vhodných pro osoby se zdravotním postižením (OZP), na jedno volné pracovní místo připadalo 2,9 OZP. Volných pracovních míst pro absolventy a mladistvé bylo registrováno 11 512 na jedno volné místo připadalo 0,1 uchazečů této kategorie. Z celkového počtu volných pracovních míst bylo 8 039 míst bez příznaku „pro cizince“. Na dalších 43 472 pozic pak mohli zaměstnavatelé přijímat také pracovníky ze zahraničí.

V rámci aktivní politiky zaměstnanosti (APZ) bylo od počátku roku 2024 prostřednictvím příspěvků aktivní politiky zaměstnanosti podpořeno 5 427 osob, z toho bylo zařazeno 4 845 osob do rekvalifikačních kurzů. Nejčastějšími obory činností, které jsou ÚP ČR podporovány prostřednictvím rekvalifikace, jsou obory spojené s dovednostmi IT a Průmyslem 4,0.

Informace o vývoji nezaměstnanosti v ČR v elektronické formě jsou zveřejněny na internetové adrese: <https://www.mpsv.cz/web/cz/mesicni>



1. Základní charakteristika vývoje nezaměstnanosti a volných pracovních míst ve Středočeském kraji k 31.8.2024

Tabulka č. 1 - Vývoj nezaměstnanosti

ukazatel (celkový počet)		stav k		
		<i>Před rokem</i>	<i>Minulý měsíc</i>	Aktuální měsíc
evidovaní uchazeči o zaměstnání		30 586	31 846	31 988
- z toho	ženy	17 962	18 431	18 609
	absolventi a mladiství	1 272	1 358	1 432
	uchazeči se zdravotním postižením	3 557	3 536	3 544
uchazeči s nárokem na PvN		9 860	11 018	11 118
podíl nezaměstnaných osob v % ¹⁾		3,2	3,2	3,2
volná pracovní místa		54 343	51 043	51 511
počet uchazečů na 1 volné pracovní místo		0,6	0,6	0,6

Tabulka č. 2 - Tok nezaměstnanosti

ukazatel (celkový počet)	stav k		
	<i>Před rokem</i>	<i>Minulý měsíc</i>	Aktuální měsíc
nově evidovaní uchazeči o zaměstnání ve sledovaném měsíci	4 156	5 044	4 124
uchazeči s ukončenou evidencí a vyřazení ve sledovaném měsíci	3 903	3 693	3 982
- z toho umístění celkem	2 430	2 552	3 009
-z toho umístění úřadem práce	1 675	2 349	2 796



Tabulka č. 3 - Nezaměstnanost v okresech Středočeského kraje k 31.8.2024

Okres	Počet nezaměstnaných		Volná pracovní místa	Počet uchazečů na 1 VPM	Podíl nezaměstnaných osob [%]
	Celkem	z toho ženy			
Benešov	1 535	902	2 720	0,6	2,2
Beroun	2 403	1 402	3 845	0,6	3,3
Kladno	5 068	2 863	3 022	1,7	4,3
Kolín	3 370	2 019	4 374	0,8	4,5
Kutná Hora	2 084	1 223	1 248	1,7	3,8
Mělník	3 475	2 044	6 380	0,5	4,3
Mladá Boleslav	2 522	1 522	10 247	0,2	2,7
Nymburk	3 096	1 757	2 983	1,0	4,3
Praha Východ	2 110	1 273	6 470	0,3	1,5
Praha Západ	1 940	1 181	5 745	0,3	1,7
Příbram	3 254	1 749	2 967	1,1	4,1
Rakovník	1 131	674	1 510	0,7	3,0
Středočeský kraj	31 988	18 609	51 511	0,6	3,2
Česká republika	286 320	158 943	263 247	1,1	3,8



2. Vybrané nástroje aktivní politiky zaměstnanosti ve Středočeském kraji

Tabulka č. 4 – Osoby podpořené v rámci APZ a rekvalifikace uchazečů a zájemců o zaměstnání

Osoby podpořené v rámci APZ a rekvalifikace uchazečů a zájemců o zaměstnání				
ukazatel (celkový počet)	Sledovaný stav k		Celkem od počátku roku do	
	31.08.2023	31.08.2024	31.08.2023	31.08.2024
osoby podpořené v rámci APZ				
veřejně prospěšné práce (VPP)	172	41	181	44
veřejně prospěšné práce (VPP) - ESF ¹⁾	175	0	177	0
společensky účelná prac. místa (SÚPM)	27	4	37	0
společensky účelná prac. místa (SÚPM) - ESF ¹⁾	51	514	105	488
SÚPM - samostatně výděleč. činnost (SVČ)	56	44	21	18
SÚPM - samostatně výděleč. činnost (SVČ) - ESF ¹⁾	0	0	0	0
zřízení prac. místa pro OZP (bez SVČ)	7	0	1	0
zřízení prac. místa pro OZP - SVČ	1	2	1	1
vytvořená pracovní místa (NIP)	0	0	11	0
ostatní nástroje APZ	12	23	13	31
rekvalifikace uchazečů a zájemců o zaměstnání				
uchazeči a zájemci zařazení do rekvalifikací	0	0	17	0
uchazeči a zájemci zařazení do rekvalifikací - ESF ¹⁾	0	13	0	210
uchazeči a zájemci zařazení do rekvalifikací - NPO ²⁾	0	8	9	250
uchazeči a zájemci, kteří zahájili zvolenou rekvalifikaci	18	0	271	0
uchazeči a zájemci, kteří zahájili zvolenou rekvalifikaci - ESF ¹⁾	11	355	674	2156
uchazeči a zájemci, kteří zahájili zvolenou rekvalifikaci - NPO ²⁾	49	163	346	883
NPO - Digitální vzdělávání (dle §106 ZoZ)				
Uchazeči a zájemci, kteří zahájili Digitální vzdělávání - NPO ²⁾	11	138	57	1346
Osoby podpořené v rámci APZ celkem	590	1305	1921	5427
1) financováno převážně z Evropského sociálního fondu				
2) financováno převážně z Národního plánu obnovy				

1) financováno převážně z Evropského sociálního fondu

2) financováno z Národního plánu obnovy (NPO)

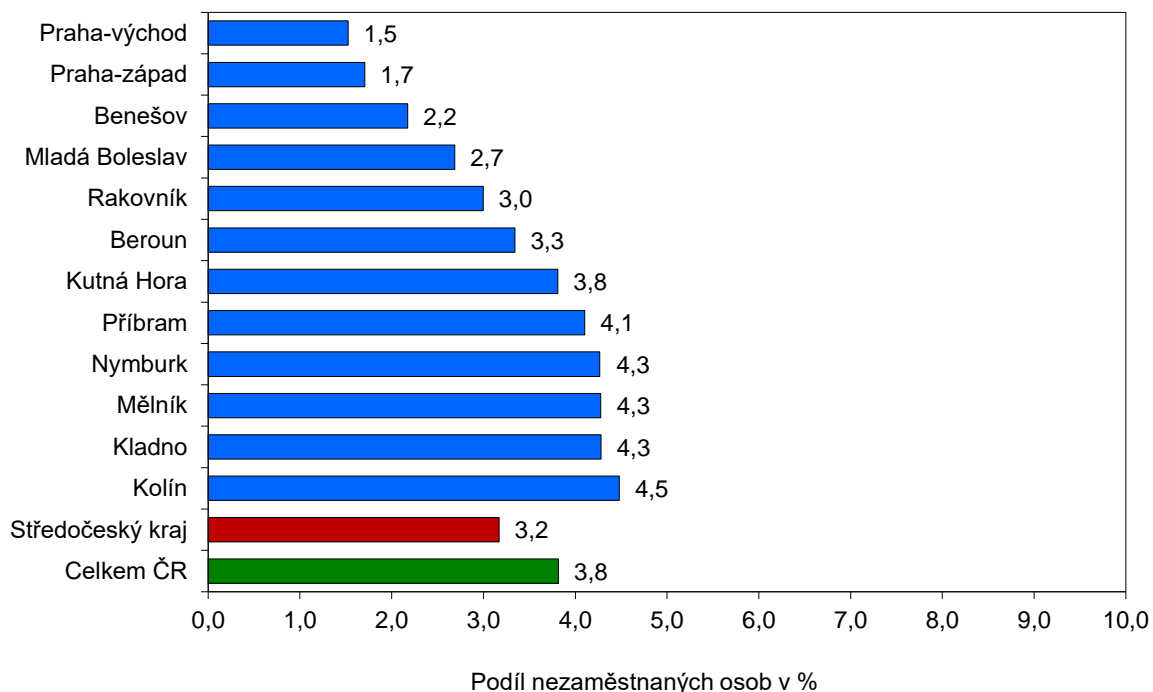
Podrobnější statistické údaje o nástrojích APZ naleznete na stránkách Integrovaného portálu MPSV, v měsíčních statistikách nezaměstnanosti <https://www.mpsv.cz/web/cz/mesicni>

3. MAPY „ArcView“ - Podíl nezaměstnaných v okresech kraje apod. (viz přílohy)

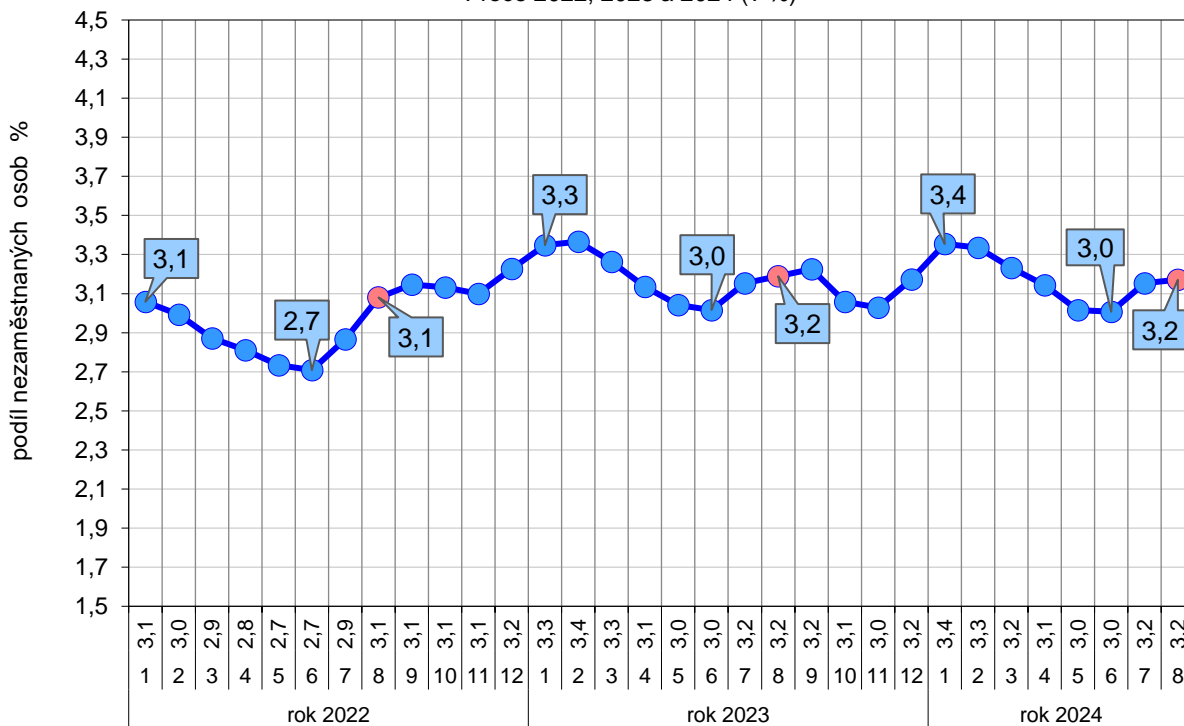
4. GRAFY



Podíl nezaměstnaných osob v okresech Středočeského kraje a v ČR k 31.8.2024 (%)

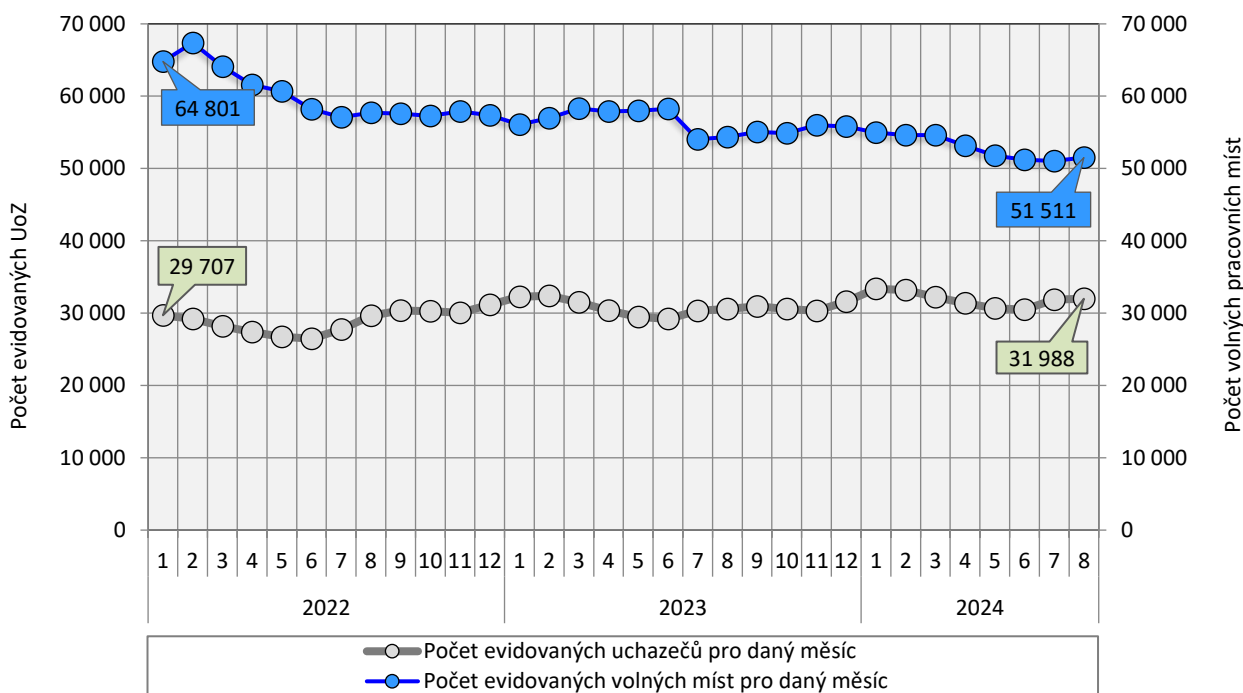


Vývoj podílu nezaměstnaných ve Středočeském kraji v roce 2022, 2023 a 2024 (v %)

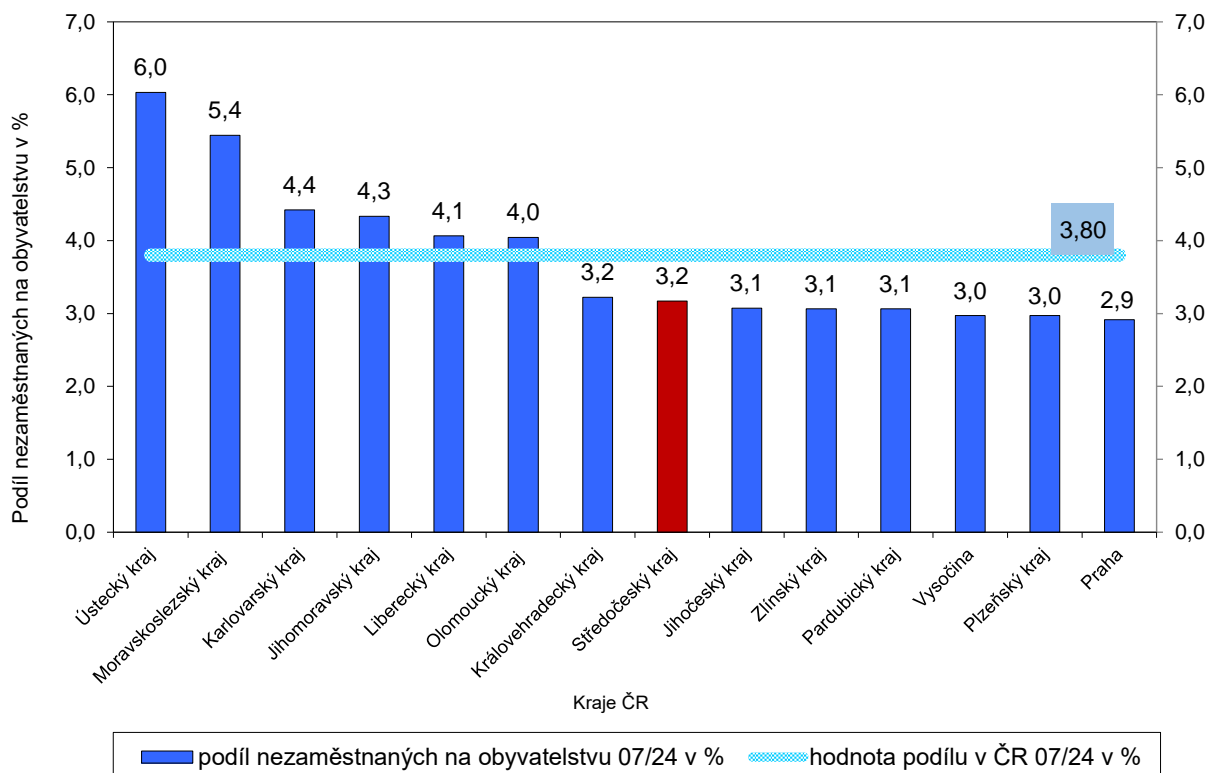




Počet evidovaných uchazečů a počet volných pracovních míst ve Středočeském kraji (vývoj 2022 - 2024)



Porovnání nezaměstnanosti (PNO v %) v rámci ČR k 31.8.2024





5. Setřídění okresů k 31.8.2024

	PNO v %		meziměs. přírůst./ úbytek nezam. v %		počet uchazečů na 1 VPM	
1	Most	8,5	Domažlice	7,7	Karviná	10,5
2	Karviná	8,3	Třebíč	3,4	Bruntál	6,0
3	Chomutov	7,1	Znojmo	3,3	Hodonín	5,8
4	Bruntál	6,9	Rychnov nad Kněžnou	3,2	Děčín	5,7
5	Ústí nad Labem	6,1	Jihlava	3,1	Most	4,4
6	Ostrava-město	5,9	Tachov	2,9	Blansko	4,0
7	Louny	5,9	Olomouc	2,8	Opava	3,8
8	Děčín	5,9	Nymburk	2,8	Jablonec nad Nisou	3,7
9	Sokolov	5,4	Pardubice	2,7	Ústí nad Labem	3,7
10	Hodonín	5,3	Prostějov	2,7	Sokolov	3,6
11	Znojmo	5,1	Frýdek-Místek	2,7	Louny	3,5
12	Teplice	5,1	Klatovy	2,6	Jeseník	3,3
13	Brno-město	5,1	Česká Lípa	2,4	Litoměřice	3,3
14	Přerov	4,8	Svitavy	2,3	Ostrava-město	3,1
15	Karlovy Vary	4,6	Karlovy Vary	2,3	Šumperk	2,9
16	Kolín	4,5	Havlíčkův Brod	2,2	Česká Lípa	2,9
17	Šumperk	4,3	Litoměřice	2,1	Karlovy Vary	2,9
18	Jeseník	4,3	Ústí nad Orlicí	2,1	Strakonice	2,9
19	Kladno	4,3	Kutná Hora	2,1	Žďár nad Sázavou	2,6
20	Mělník	4,3	Zlín	2,1	Kroměříž	2,3
21	Nymburk	4,3	Přerov	2,1	Trutnov	2,3
22	Jablonec nad Nisou	4,2	Strakonice	2,1	Znojmo	2,3
23	Semily	4,1	Brno-venkov	2,1	Vsetín	2,2
24	Liberec	4,1	Chrudim	2,0	Prostějov	2,2
25	Příbram	4,1	Hradec Králové	1,9	Břeclav	2,2
26	Český Krumlov	4,1	Bruntál	1,9	Frýdek-Místek	2,2
27	Náchod	4,0	Ostrava-město	1,9	Náchod	2,1
28	Litoměřice	3,9	Vyškov	1,7	Třebíč	2,1
29	Vsetín	3,8	Šumperk	1,7	Brno-město	2,0
30	Kutná Hora	3,8	Trutnov	1,7	Semily	2,0
31	Olomouc	3,8	Benešov	1,7	Jindřichův Hradec	2,0
32	Nový Jičín	3,8	Beroun	1,6	Chomutov	2,0
33	Česká Lípa	3,8	Cheb	1,6	Teplice	2,0
34	Trutnov	3,8	Kroměříž	1,6	Přerov	1,8
35	Frýdek-Místek	3,7	Kolín	1,5	Olomouc	1,8
36	Blansko	3,7	Rakovník	1,3	Uherské Hradiště	1,8
37	Tachov	3,6	Děčín	1,3	Liberec	1,8
38	Břeclav	3,6	Břeclav	1,3	Kladno	1,7
39	Tábor	3,5	území Hlavního města Prahy	1,3	Kutná Hora	1,7
40	Opava	3,5	Louny	1,2	Havlíčkův Brod	1,6
41	Rokycany	3,5	Jindřichův Hradec	1,1	Vyškov	1,4
42	Svitavy	3,4	Hodonín	1,1	Nový Jičín	1,4
43	Třebíč	3,4	Nový Jičín	1,1	Tábor	1,3
44	Beroun	3,3	Semily	1,1	České Budějovice	1,1
45	Cheb	3,3	Žďár nad Sázavou	0,9	Příbram	1,1
46	Domažlice	3,3	Karviná	0,9	Nymburk	1,0
47	Prostějov	3,3	Uherské Hradiště	0,8	Jihlava	1,0
48	Vyškov	3,3	Liberec	0,8	Brno-venkov	1,0
49	Žďár nad Sázavou	3,2	Brno-město	0,8	Svitavy	1,0
50	Hradec Králové	3,2	Jičín	0,8	Písek	0,9
51	Strakonice	3,2	Ústí nad Labem	0,8	Rokycany	0,9
52	Písek	3,2	Teplice	0,7	Chrudim	0,9
53	Pardubice	3,1	Sokolov	0,6	Klatovy	0,9
54	Brno-venkov	3,1	Chomutov	0,5	Plzeň-sever	0,9
55	Uherské Hradiště	3,1	Vsetín	0,5	Hradec Králové	0,9
56	Jihlava	3,1	Náchod	0,4	Jičín	0,8
57	Plzeň-sever	3,0	Příbram	0,4	Zlín	0,8
58	Rakovník	3,0	Opava	0,4	Ústí nad Orlicí	0,8
59	Kroměříž	3,0	Plzeň-jih	0,3	Kolín	0,8
60	území Hlavního města Prahy	2,9	Plzeň-sever	0,2	Cheb	0,8
61	Plzeň-město	2,9	Tábor	0,2	Rychnov nad Kněžnou	0,8
62	Ústí nad Orlicí	2,9	Mělník	0,1	Rakovník	0,7
63	Chrudim	2,9	Písek	0,1	Prachatice	0,7
64	Klatovy	2,8	Blansko	0,0	Pardubice	0,7
65	České Budějovice	2,7	Most	0,0	Plzeň-město	0,6
66	Jindřichův Hradec	2,7	České Budějovice	-0,1	Domažlice	0,6
67	Mladá Boleslav	2,7	Praha-západ	-0,1	Beroun	0,6
68	Havlíčkův Brod	2,6	Praha-východ	-0,4	Benešov	0,6
69	Prachatice	2,5	Prachatice	-0,8	Mělník	0,5
70	Zlín	2,5	Český Krumlov	-1,0	Plzeň-jih	0,5
71	Jičín	2,4	Kladno	-1,4	Pelhřimov	0,5
72	Pelhřimov	2,2	Jablonec nad Nisou	-1,5	Tachov	0,5
73	Rychnov nad Kněžnou	2,2	Mladá Boleslav	-1,8	Český Krumlov	0,5
74	Benešov	2,2	Rokycany	-1,9	území Hlavního města Prahy	0,4
75	Plzeň-jih	2,1	Pelhřimov	-2,0	Praha-západ	0,3
76	Praha-západ	1,7	Plzeň-město	-2,2	Praha-východ	0,3
77	Praha-východ	1,5	Jeseník	-3,3	Mladá Boleslav	0,2
	Celkem ČR	3,8	Celkem ČR	1,2	Celkem ČR	1,1



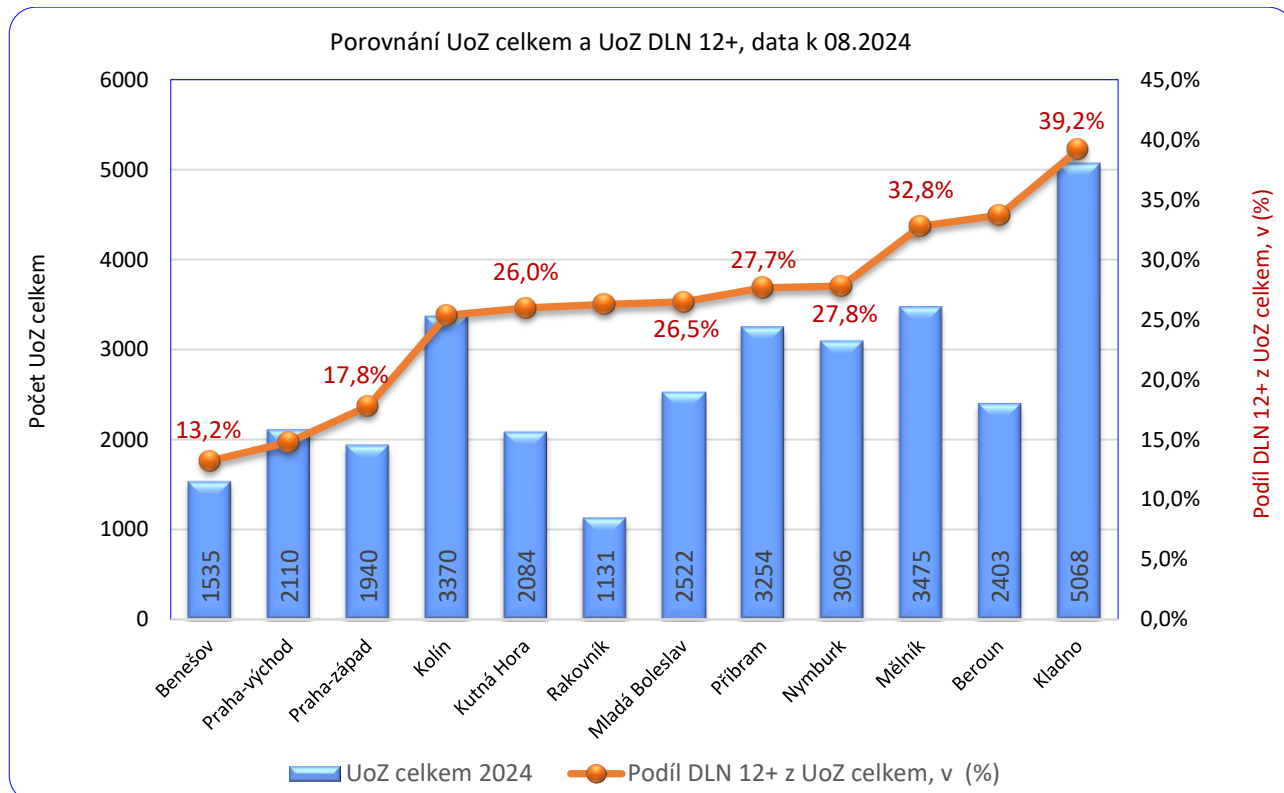
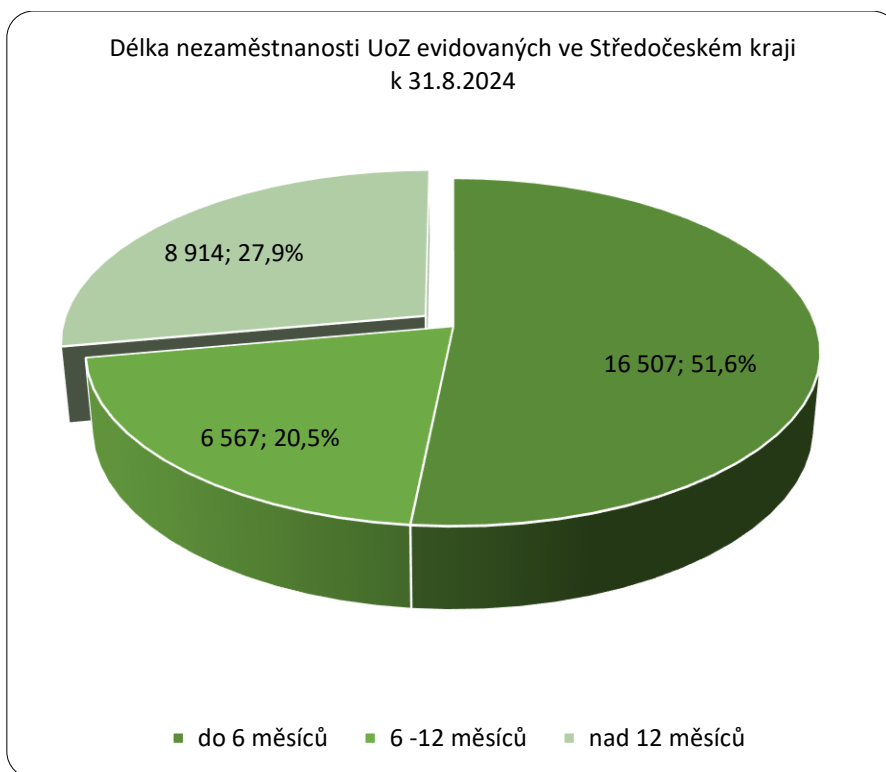
7. Přílohy k měsíční statistické zprávě

Středočeský kraj**Vývoj počtu uchazečů, meziměsíční a meziroční rozdíl**

Rok	Měsíc	Počet evidovaných uchazečů pro daný měsíc	Meziroční rozdíl	Meziroční rozdíl (%)	Meziměsíční rozdíl	Meziměsíční rozdíl (%)	Rozdíl počtu uchazečů mezi daným měsícem a před třemi měsíci	Rozdíl počtu uchazečů mezi daným měsícem a před třemi měsíci (%)
2021	1	34 983	10 060	40,36%	1 869	5,64%	3 940	12,69%
	2	35 239	10 673	43,45%	256	0,73%	3 877	12,36%
	3	34 714	10 112	41,10%	-525	-1,49%	1 600	4,83%
	4	33 981	5 751	20,37%	-733	-2,11%	-1 002	-2,86%
	5	32 615	2 988	10,09%	-1 366	-4,02%	-2 624	-7,45%
	6	31 301	1 103	3,65%	-1 314	-4,03%	-3 413	-9,83%
	7	31 200	-248	-0,79%	-101	-0,32%	-2 781	-8,18%
	8	30 652	-589	-1,89%	-548	-1,76%	-1 963	-6,02%
	9	30 148	-1 276	-4,06%	-504	-1,64%	-1 153	-3,68%
	10	28 935	-2 108	-6,79%	-1 213	-4,02%	-2 265	-7,26%
	11	27 956	-3 406	-10,86%	-979	-3,38%	-2 696	-8,80%
	12	29 019	-4 095	-12,37%	1 063	3,80%	-1 129	-3,74%
2022	1	29 707	-5 276	-15,08%	688	2,37%	772	2,67%
	2	29 203	-6 036	-17,13%	-504	-1,70%	1 247	4,46%
	3	28 174	-6 540	-18,84%	-1 029	-3,52%	-845	-2,91%
	4	27 379	-6 602	-19,43%	-795	-2,82%	-2 328	-7,84%
	5	26 720	-5 895	-18,07%	-659	-2,41%	-2 483	-8,50%
	6	26 477	-4 824	-15,41%	-243	-0,91%	-1 697	-6,02%
	7	27 773	-3 427	-10,98%	1 296	4,89%	394	1,44%
	8	29 657	-995	-3,25%	1 884	6,78%	2 937	10,99%
	9	30 353	205	0,68%	696	2,35%	3 876	14,64%
	10	30 278	1 343	4,64%	-75	-0,25%	2 505	9,02%
	11	30 045	2 089	7,47%	-233	-0,77%	388	1,31%
	12	31 177	2 158	7,44%	1 132	3,77%	824	2,71%
2023	1	32 253	2 546	8,57%	1 076	3,45%	1 975	6,52%
	2	32 393	3 190	10,92%	140	0,43%	2 348	7,81%
	3	31 519	3 345	11,87%	-874	-2,70%	342	1,10%
	4	30 347	2 968	10,84%	-1 172	-3,72%	-1 906	-5,91%
	5	29 483	2 763	10,34%	-864	-2,85%	-2 910	-8,98%
	6	29 200	2 723	10,28%	-283	-0,96%	-2 319	-7,36%
	7	30 333	2 560	9,22%	1 133	3,88%	-14	-0,05%
	8	30 586	929	3,13%	253	0,83%	1 103	3,74%
	9	30 943	590	1,94%	357	1,17%	1 743	5,97%
	10	30 571	293	0,97%	-372	-1,20%	238	0,78%
	11	30 327	282	0,94%	-244	-0,80%	-259	-0,85%
	12	31 620	443	1,42%	1 293	4,26%	677	2,19%
2024	1	33 368	1 115	3,46%	1 748	5,53%	2 797	9,15%
	2	33 193	800	2,47%	-175	-0,52%	2 866	9,45%
	3	32 220	701	2,22%	-973	-2,93%	600	1,90%
	4	31 377	1 030	3,39%	-843	-2,62%	-1 991	-5,97%
	5	30 691	1 208	4,10%	-686	-2,19%	-2 502	-7,54%
	6	30 495	1 295	4,43%	-196	-0,64%	-1 725	-5,35%
	7	31 846	1 513	4,99%	1 351	4,43%	469	1,49%
	8	31 988	1 402	4,58%	142	0,45%	1 297	4,23%

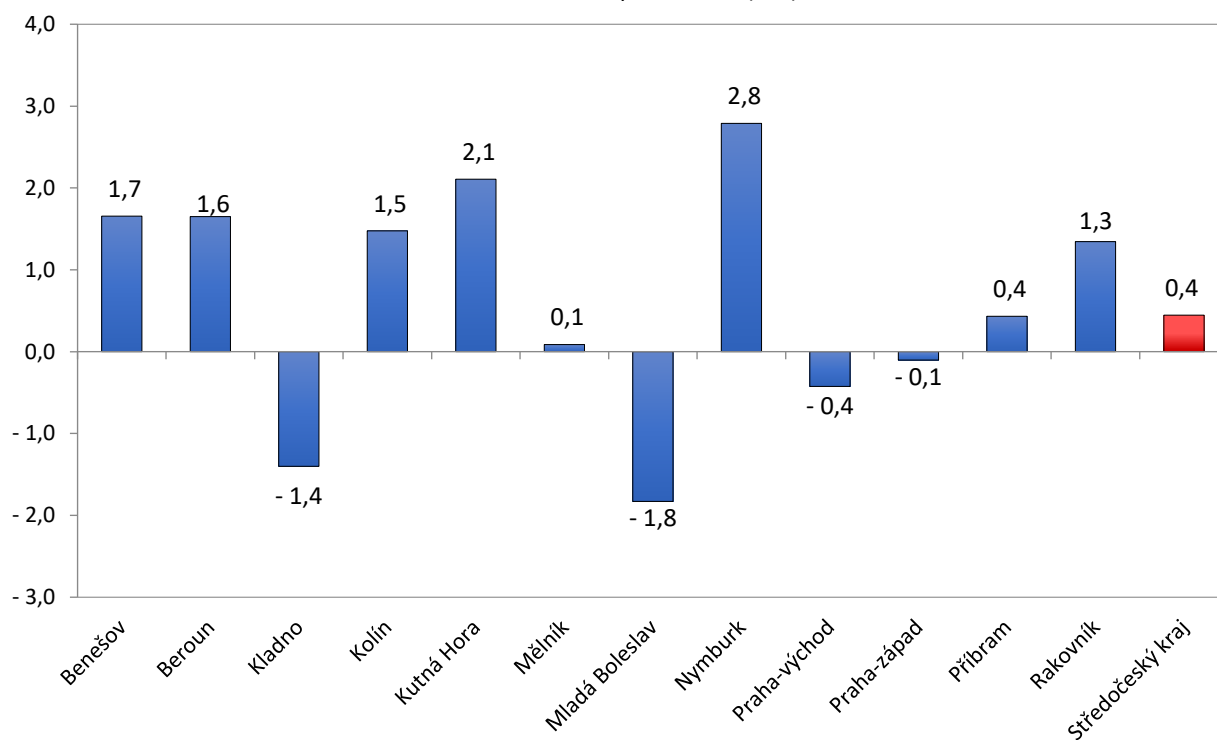
**Středočeský kraj****Vývoj počtu volných míst, meziměsíční a meziroční rozdíl**

Rok	Měsíc	Počet evidovaných volných míst pro daný měsíc	Meziroční rozdíl	Meziroční rozdíl (%)	Meziměsíční rozdíl	Meziměsíční rozdíl (%)	Rozdíl počtu volných míst mezi daným měsícem a před třemi měsíci	Rozdíl počtu volných míst mezi daným měsícem a před třemi měsíci (%)
2021	1	60 830	841	1,40%	1 202	2,02%	4 060	7,15%
	2	62 307	-2 438	-3,77%	1 477	2,43%	4 392	7,58%
	3	63 328	-1 069	-1,66%	1 021	1,64%	3 700	6,21%
	4	63 462	2 730	4,50%	134	0,21%	2 632	4,33%
	5	64 541	3 193	5,20%	1 079	1,70%	2 234	3,59%
	6	65 017	-660	-1,00%	476	0,74%	1 689	2,67%
	7	64 933	2 096	3,34%	-84	-0,13%	1 471	2,32%
	8	65 810	2 083	3,27%	877	1,35%	1 269	1,97%
	9	65 078	7 412	12,85%	-732	-1,11%	61	0,09%
	10	65 170	8 400	14,80%	92	0,14%	237	0,36%
	11	60 874	2 959	5,11%	-4 296	-6,59%	-4 936	-7,50%
	12	62 441	2 813	4,72%	1 567	2,57%	-2 637	-4,05%
2022	1	64 801	3 971	6,53%	2 360	3,78%	-369	-0,57%
	2	67 384	5 077	8,15%	2 583	3,99%	6 510	10,69%
	3	64 076	748	1,18%	-3 308	-4,91%	1 635	2,62%
	4	61 565	-1 897	-2,99%	-2 511	-3,92%	-3 236	-4,99%
	5	60 695	-3 846	-5,96%	-870	-1,41%	-6 689	-9,93%
	6	58 204	-6 813	-10,48%	-2 491	-4,10%	-5 872	-9,16%
	7	57 098	-7 835	-12,07%	-1 106	-1,90%	-4 467	-7,26%
	8	57 730	-8 080	-12,28%	632	1,11%	-2 965	-4,89%
	9	57 602	-7 476	-11,49%	-128	-0,22%	-602	-1,03%
	10	57 283	-7 887	-12,10%	-319	-0,55%	185	0,32%
	11	57 897	-2 977	-4,89%	614	1,07%	167	0,29%
	12	57 350	-5 091	-8,15%	-547	-0,94%	-252	-0,44%
2023	1	56 103	-8 698	-13,42%	-1 247	-2,17%	-1 180	-2,06%
	2	56 985	-10 399	-15,43%	882	1,57%	-912	-1,58%
	3	58 300	-5 776	-9,01%	1 315	2,31%	950	1,66%
	4	57 904	-3 661	-5,95%	-396	-0,68%	1 801	3,21%
	5	57 992	-2 703	-4,45%	88	0,15%	1 007	1,77%
	6	58 235	31	0,05%	243	0,42%	-65	-0,11%
	7	54 063	-3 035	-5,32%	-4 172	-7,16%	-3 841	-6,63%
	8	54 343	-3 387	-5,87%	280	0,52%	-3 649	-6,29%
	9	55 068	-2 534	-4,40%	725	1,33%	-3 167	-5,44%
	10	54 867	-2 416	-4,22%	-201	-0,37%	804	1,49%
	11	56 009	-1 888	-3,26%	1 142	2,08%	1 666	3,07%
	12	55 801	-1 549	-2,70%	-208	-0,37%	733	1,33%
2024	1	54 975	-1 128	-2,01%	-826	-1,48%	108	0,20%
	2	54 611	-2 374	-4,17%	-364	-0,66%	-1 398	-2,50%
	3	54 617	-3 683	-6,32%	6	0,01%	-1 184	-2,12%
	4	53 159	-4 745	-8,19%	-1 458	-2,67%	-1 816	-3,30%
	5	51 779	-6 213	-10,71%	-1 380	-2,60%	-2 832	-5,19%
	6	51 233	-7 002	-12,02%	-546	-1,05%	-3 384	-6,20%
	7	51 043	-3 020	-5,59%	-190	-0,37%	-2 116	-3,98%
	8	51 511	-2 832	-5,21%	468	0,92%	-268	-0,52%

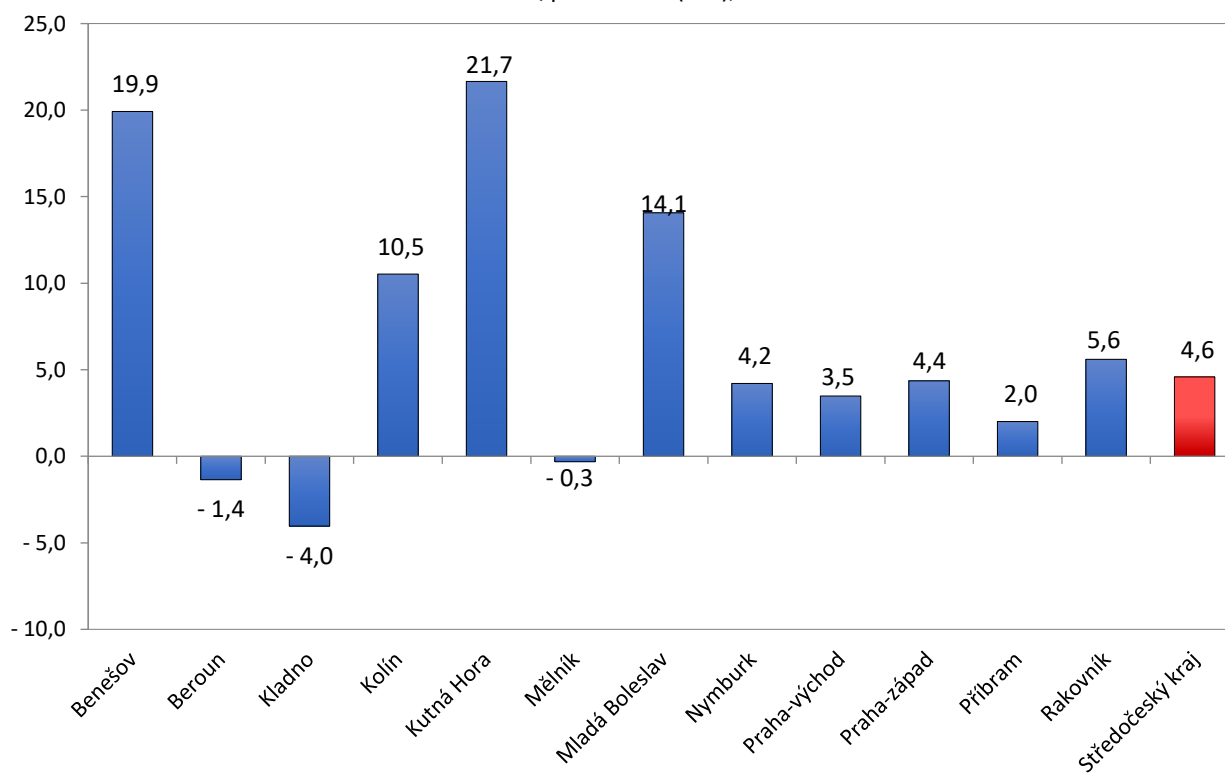




Meziměsíční nárůst/pokles UoZ (v %), k 31.8.2024

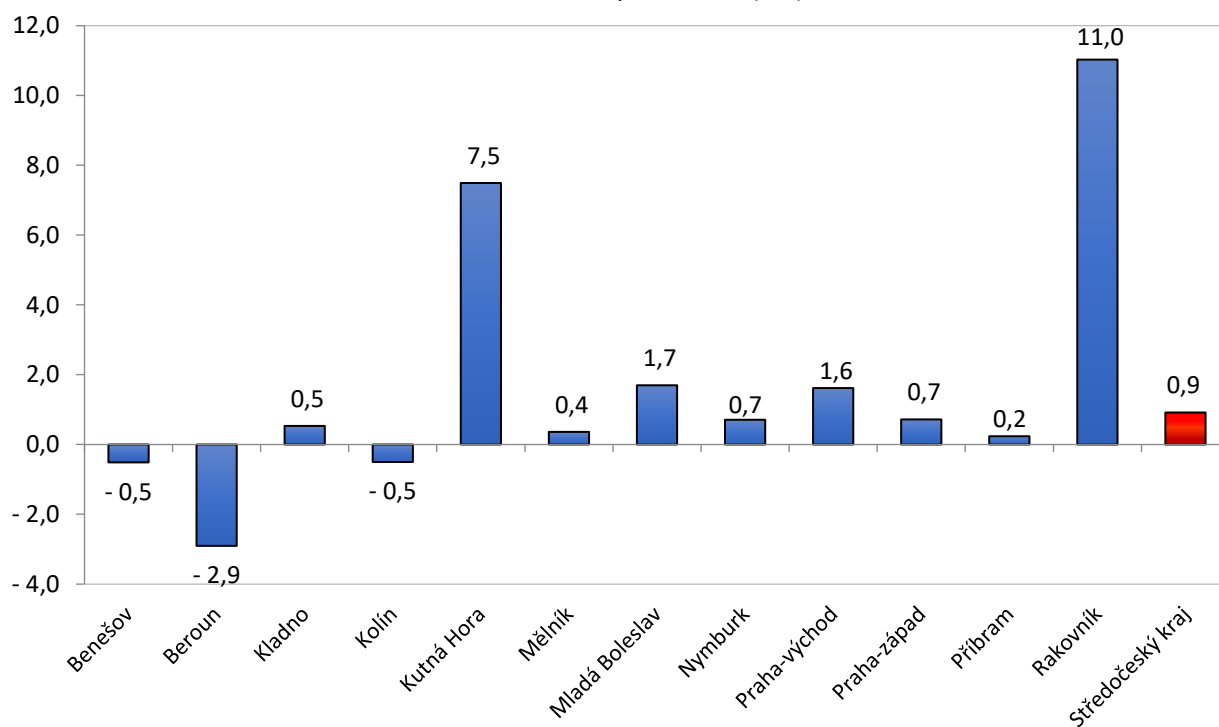


Meziroční nárůst/pokles UoZ (v %), k 31.8.2024

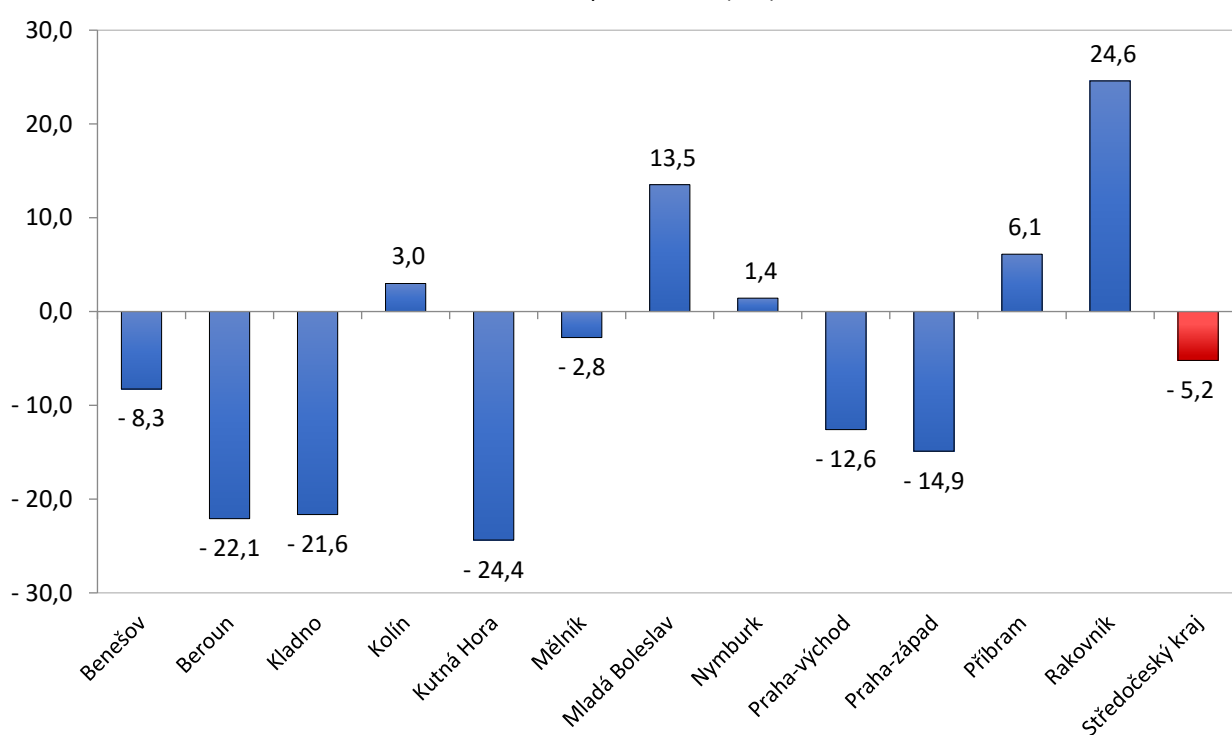




Meziměsíční nárůst/pokles VPM (v %), k 31.8.2024

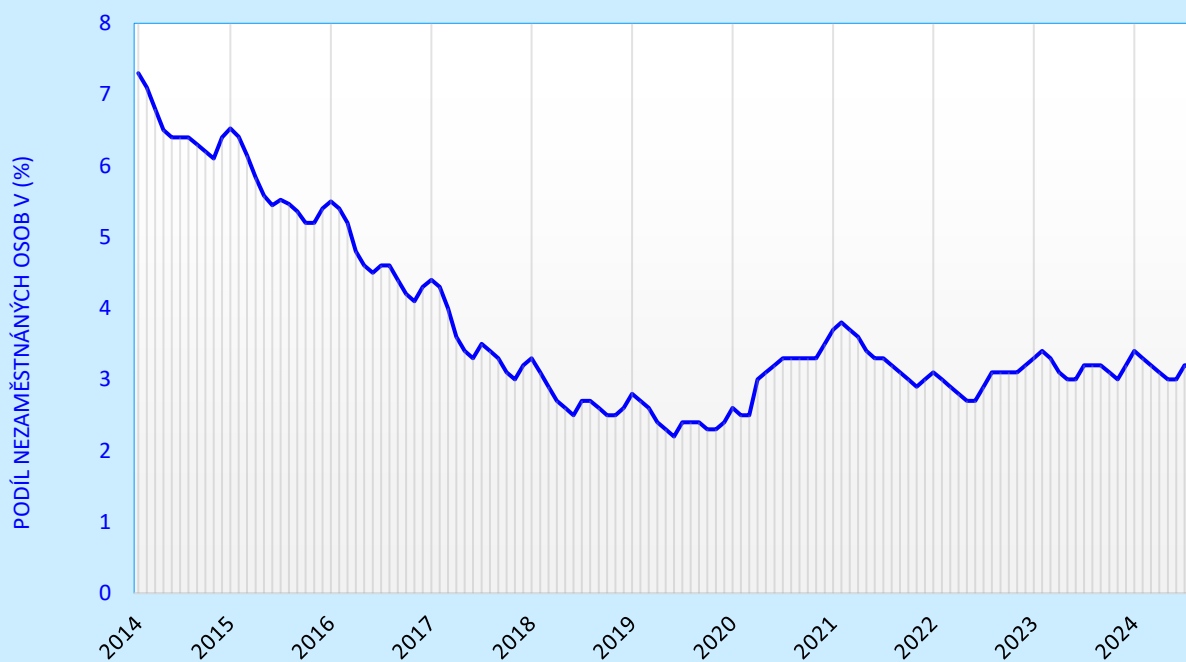


Meziroční nárůst/pokles VPM (v %), k 31.8.2024



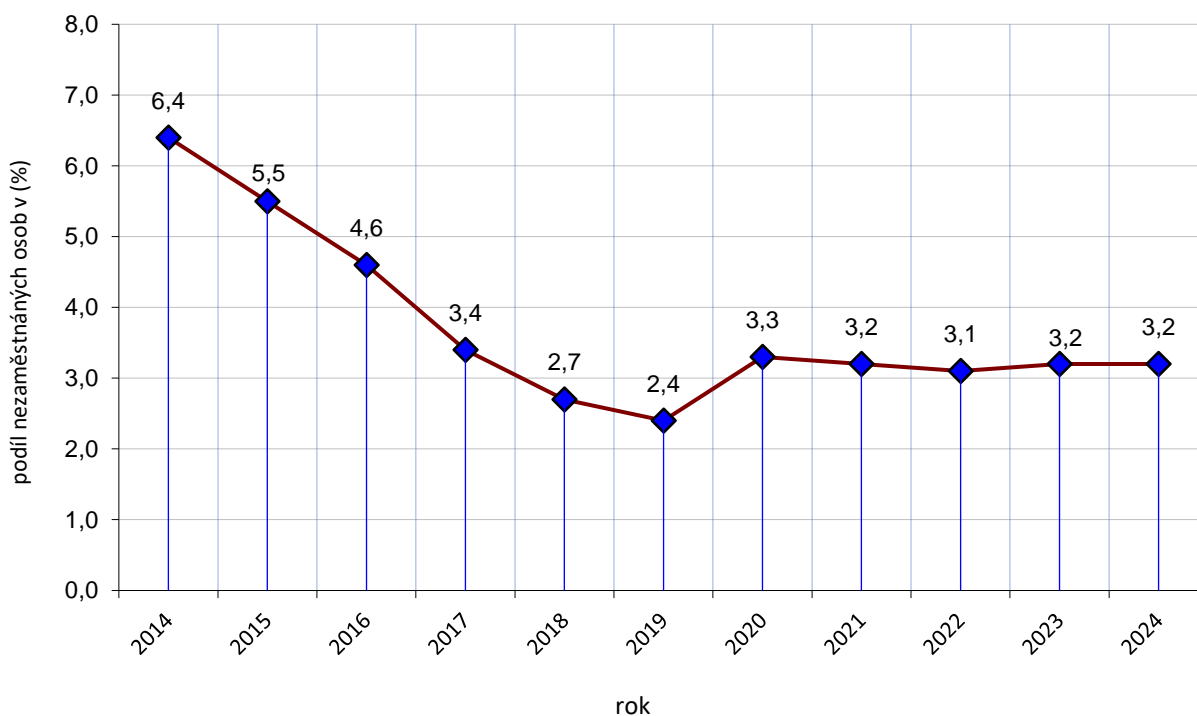


Vývoj podílu nezaměstnaných osob ve Středočeském kraji od 1.1.2014 do 31.8.2024



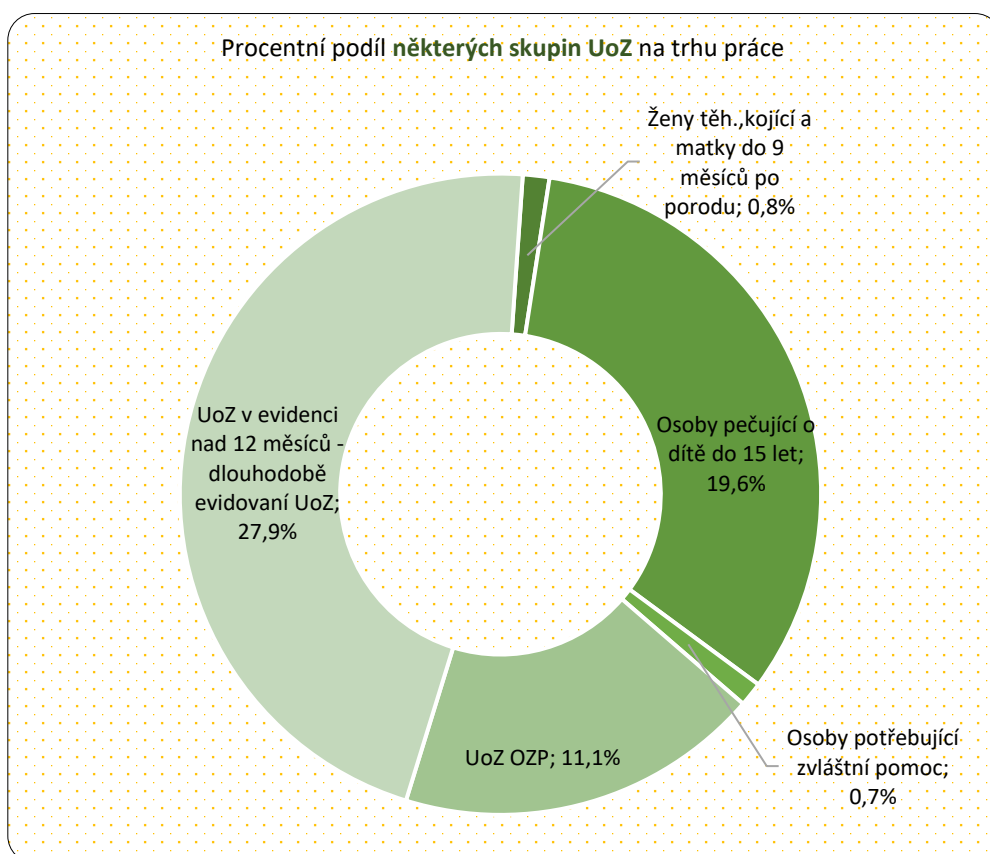
ROK 2014 - 2024

Vývoj podílu nezaměstnaných osob ve Středočeském kraji od 2014 do 2024 (vždy k měsíci SRPEN)



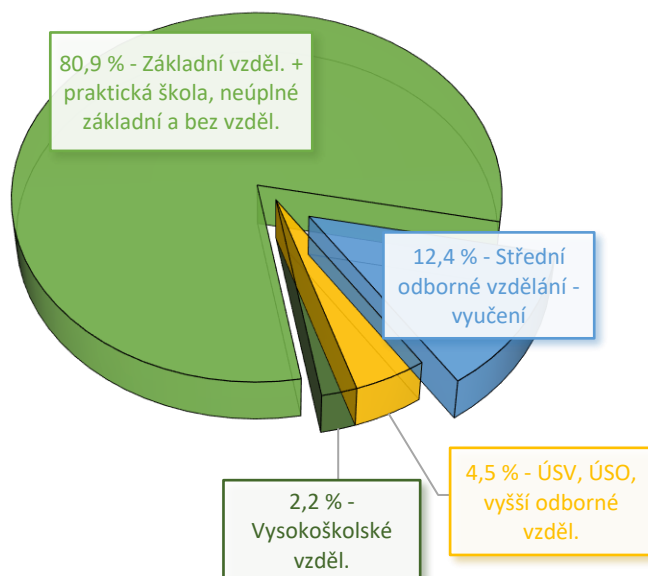
Některé skupiny UoZ na trhu práce

Některé skupiny UoZ na trhu práce							
STRUKTURA UCHAZEČŮ A VOLNÝCH PRACOVNÍCH MÍST k 31. 8. 2024	Ženy těh., kojící a matky do 9 měsíců po porodu	Osoby pečující o dítě do 15 let	Osoby potřebující zvláštní pomoc	UoZ OZP	UoZ v evidenci nad 12 měsíců - dlouhodobě evidovaní UoZ	UoZ v evidenci nad 24 měsíců - dlouhodobě evidovaní UoZ	UoZ v evidenci 12-24 měsíců - dlouhodobě evidovaní UoZ
Benešov	17	295	33	213	203	68	135
Beroun	18	554	21	319	810	450	360
Kladno	43	973	69	443	1 985	1 259	726
Kolín	32	817	2	401	854	435	419
Kutná Hora	18	342	12	324	541	264	277
Mělník	21	746	13	338	1 139	633	506
Mladá Boleslav	25	383	27	275	668	327	341
Nymburk	28	637	4	315	860	406	454
Praha-východ	8	457	14	122	312	109	203
Praha-západ	11	391	12	144	345	125	220
Příbram	26	427	17	366	900	466	434
Rakovník	11	260	11	284	297	135	162
Středočeský kraj	258	6 282	235	3 544	8 914	4 677	4 237

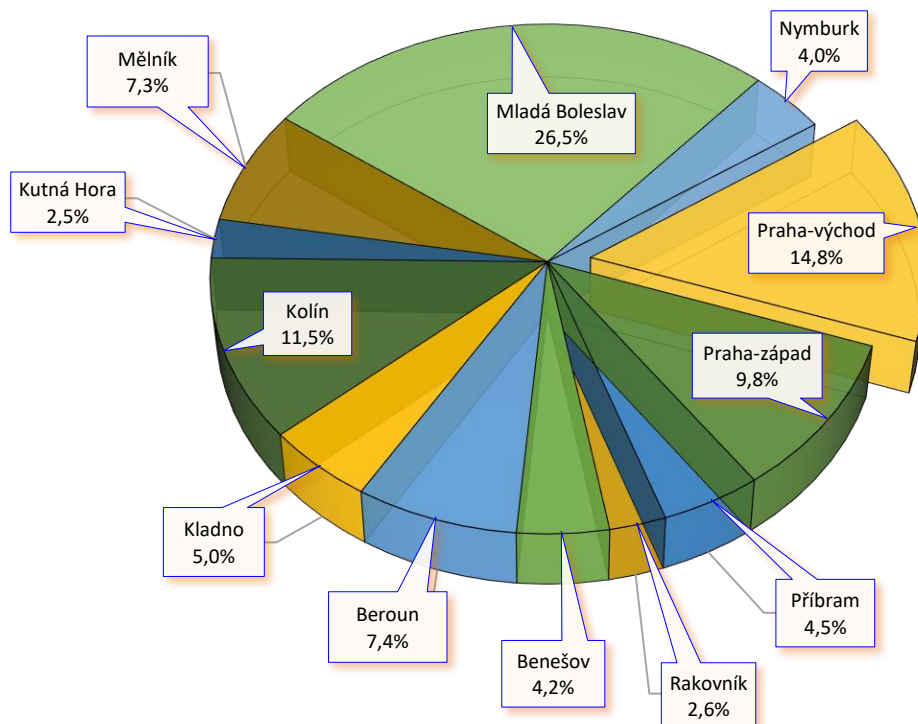


- UoZ Absolventi a mladiství k 31.8.2024 - 4,5 %
- UoZ osoby z ukrajinské republiky (DOOCH) k 31.8.2024 - 5,3 %

VPM - Zaměstnavateli požadovaný stupeň vzdělání (%) k 31.8.2024

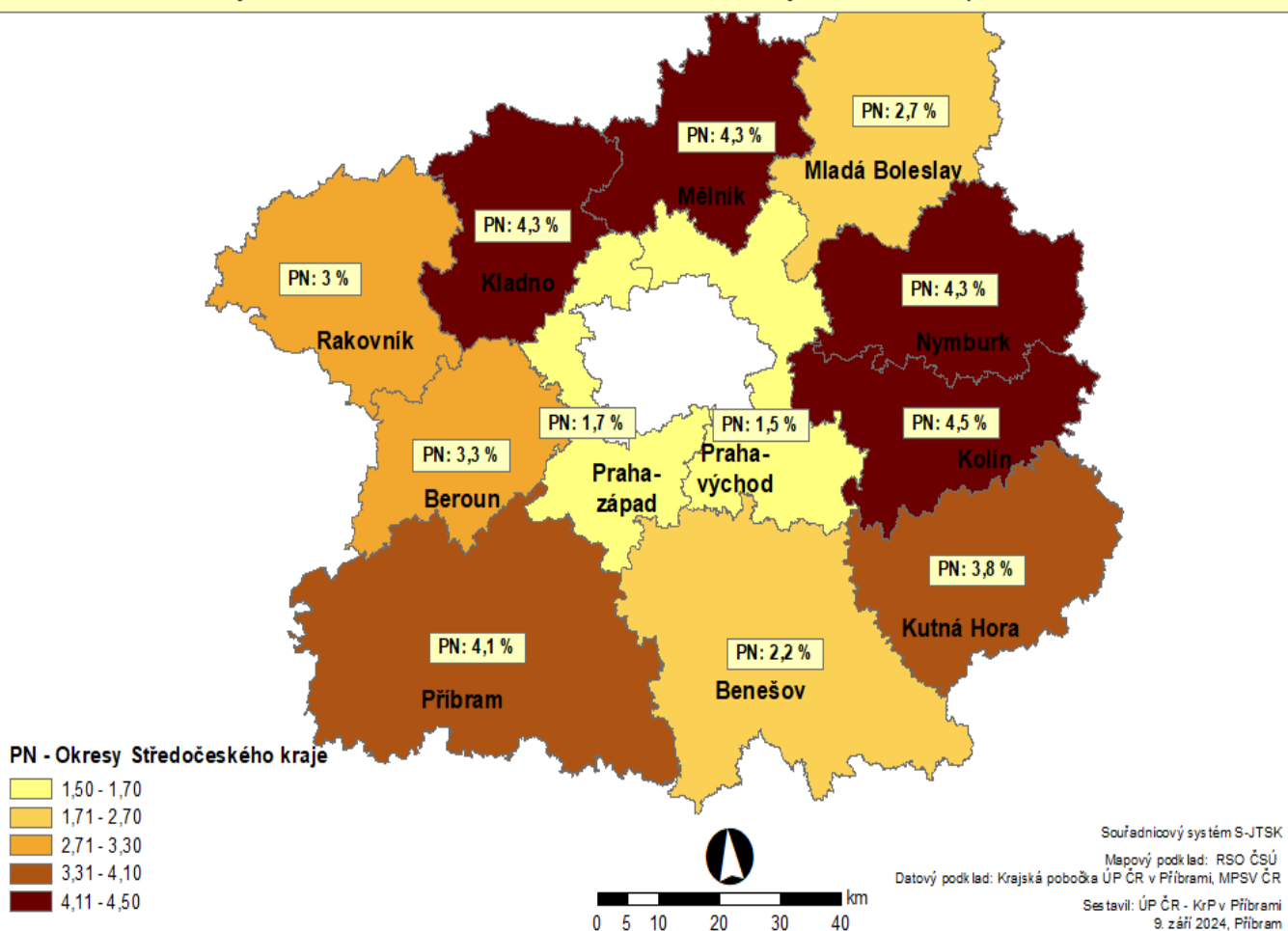


VPM - Zaměstnavateli požadované zaměstnání **dle CZ ISCO tř. 8** - Obsluha strojů a zařízení, montéři (v %), k 31.8.2024



PODÍL NEZAMĚSTNANÝCH NA OBYVATELSTVU 15-64 LET (dále jen "PNO"), v % v okresech Středočeského kraje, stav k 31. srpnu 2024

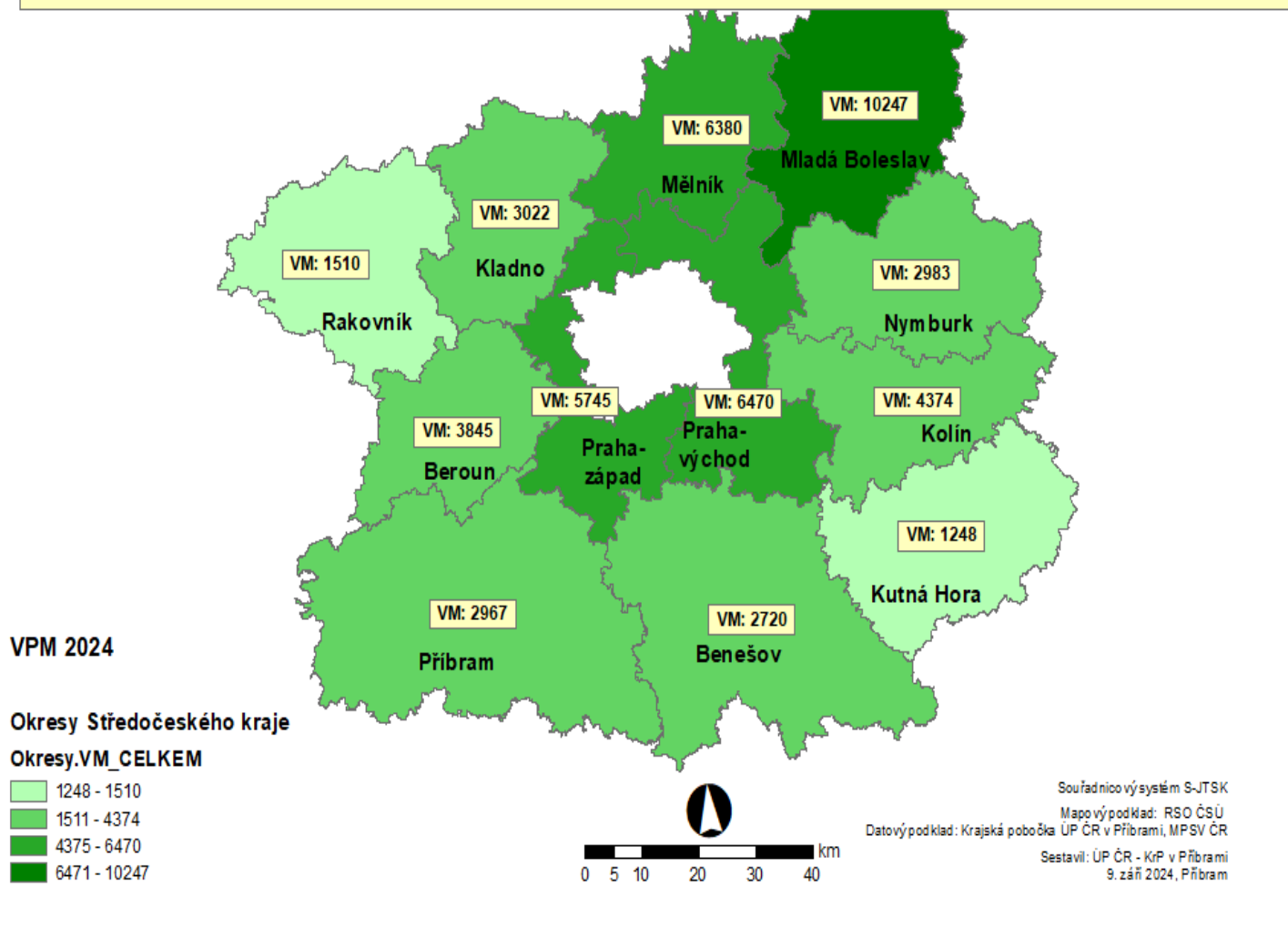
PNO ve Středočeském kraji činí 3,2 %. Ve srovnání s červencem 2024 zůstal na stejné hodnotě; se srpnem 2023 zůstal rovněž na hodnotě 3,2%.



POČET VPM EVIDOVANÝCH NA ÚP ČR - KrP v PŘÍBRAMI

Okresy Středočeského kraje, stav k 31. srpnu 2024

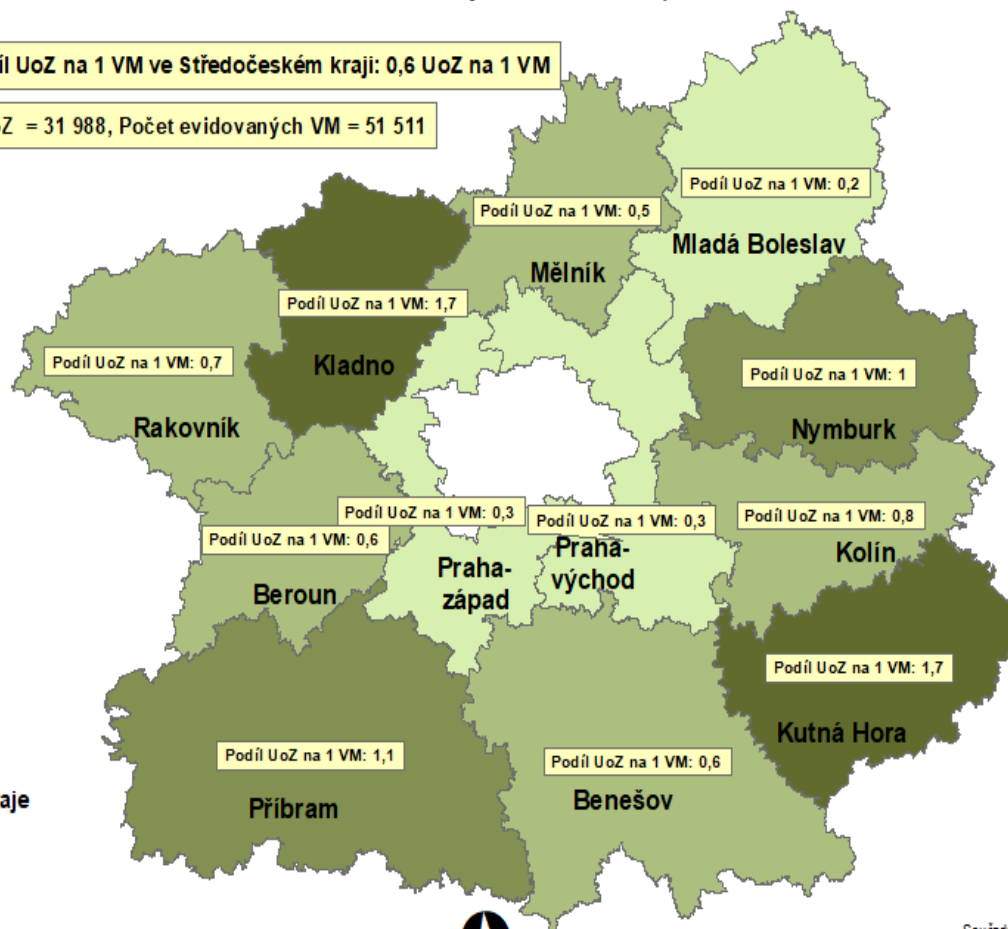
Volná pracovní místa ve Středočeském kraji k 31.8.2024 celkem 51 511 VM, meziměsíčně nárůst: + 468 VM; meziročně pokles: - 2 832 VM.



PODÍL UCHAZEČŮ O ZAMĚŠTNÁNÍ (UoZ) NA 1 VOLNÉ PRACOVNÍ MÍSTO (VM) v okresech Středočeského kraje, stav k 31. srpnu 2024

Průměrný podíl UoZ na 1 VM ve Středočeském kraji: 0,6 UoZ na 1 VM

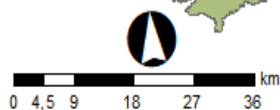
Počet UoZ = 31 988, Počet evidovaných VM = 51 511



Okresy Středočeského kraje

Podíl UoZ NA 1 VM

- 0,2 - 0,3
- 0,4 - 0,8
- 0,9 - 1,1
- 1,2 - 1,7



Souřadnicový systém S-JTSK

Mapový podklad: RSO ČSÚ

Data výpodklad: Krajská pobočka ÚP ČR v Příbrami, MPSV ČR

Sestavil: ÚP ČR - KrP v Příbrami
9. září 2024, Příbram

