



Úřad práce ČR

Krajská pobočka Úřadu práce ČR v Příbrami

Měsíční statistická zpráva

září 2024

Zprávu předkládá:

Miroslava Šmejkalová, Bc.

vedoucí oddělení zaměstnanosti krajské pobočky ÚP ČR

Petr Šindelář

analytik trhu práce krajské pobočky ÚP ČR

<https://www.uradprace.cz/web/cz/statistiky-sck>

Příbram 2024



Informace o nezaměstnanosti ve Středočeském kraji k 30.9.2024

V září vzrostl celkový počet uchazečů o zaměstnání na 32 600, počet hlášených volných pracovních míst klesl na 51 277 a podíl nezaměstnaných osob zůstal na hodnotě 3,2 %.

K 30.9.2024 evidoval Úřad práce ČR (dále ÚP ČR) Krajská pobočka v Příbrami celkem 32 600 uchazečů o zaměstnání. Jejich počet byl o 612 vyšší než na konci předchozího měsíce, ve srovnání se stejným obdobím minulého roku je vyšší o 1 657 osob. Z tohoto počtu bylo 29 993 dosažitelných uchazečů o zaměstnání ve věku 15-64 let. Bylo to o 595 více než na konci předchozího měsíce, ve srovnání se stejným obdobím minulého roku byl jejich počet vyšší celkem o 1 647 dosažitelných uchazečů o zaměstnání.

V průběhu měsíce bylo nově zaevidováno 6 576 osob. Ve srovnání s minulým měsícem to bylo celkem o 2 452 osob více a v porovnání se stejným obdobím předchozího roku o 647 osob více. Z evidence během měsíce odešlo celkem 5 964 uchazečů (ukončená evidence, vyřazení uchazeči). Bylo to o 1 982 osob více než v předchozím měsíci a o 392 osob více než ve stejném měsíci minulého roku. Do zaměstnání z nich ve sledovaném měsíci nastoupilo 4 700, tj. o 1 691 více než v předchozím měsíci a o 983 více než ve stejném měsíci minulého roku, celkem 4 301 uchazečů o zaměstnání bylo umístěno prostřednictvím Krajské pobočky ÚP ČR v Příbrami, tj. o 1 505 více než v předchozím měsíci a o 1 696 více (**relativní nárůst o 65 %**) než ve stejném období minulého roku, 1 264 uchazečů bylo vyřazeno bez umístění.

Ve všech okresech Středočeského kraje (Stč. kraj přírůstek: +1,9 %) byl tento měsíc zaznamenán meziměsíční přírůstek nezaměstnaných, kdy největší meziměsíční přírůstek nezaměstnaných v evidenci +7,5 % zaznamenal okres Benešov a nejmenší meziměsíční přírůstek nezaměstnaných v evidenci +0,2 % zaznamenal okres Praha západ.

Ke konci měsíce bylo evidováno na ÚP ČR, Krajské pobočce v Příbrami 18 590 žen. Jejich podíl na celkovém počtu uchazečů činil 57,0 %. V evidenci bylo 3 464 osob se zdravotním postižením, což představovalo 10,6 % z celkového počtu nezaměstnaných.



Ke konci tohoto měsíce bylo evidováno 2 389 absolventů škol všech stupňů vzdělání a mladistvých, jejich počet vzrostl ve srovnání s předchozím měsícem o 957 osob a ve srovnání se stejným měsícem minulého roku byl vyšší o 240 osob. Na celkové nezaměstnanosti v kraji se podíleli 7,3 %, (meziměsíční nárůst činí 2,8procentního bodu).

Podporu v nezaměstnanosti pobíralo 10 442 uchazečů o zaměstnání tj. 32,0 % všech uchazečů vedených v evidenci.

Podíl nezaměstnaných osob na obyvatelstvu, tj. počet dosažitelných uchazečů o zaměstnání ve věku 15-64 let k obyvatelstvu stejného věku stagnoval na srpnové hodnotě 3,2 %. Podíl nezaměstnaných osob stejný nebo vyšší než republikový průměr, vykazalo v kraji celkem 5 okresů, nejvyšší byl v okresech Kolín (4,5 %) a Mělník (4,3 %). Nejnižší podíl nezaměstnaných byl zaznamenán v okresech Praha východ (1,5 %) a Praha západ (1,7 %).

Podíl nezaměstnaných žen zůstal na hodnotě 3,7 % a podíl nezaměstnaných mužů se zvýšil na hodnotu 2,7 % (+0,1p.b.).

Kraj evidoval k 30.9.2024 celkem 51 277 volných pracovních míst. Jejich počet byl o 234 nižší než v předchozím měsíci a o 3 791 nižší než ve stejném měsíci minulého roku. Na jedno volné pracovní místo připadalo v průměru 0,6 uchazeče, nejvíce pak v okrese Kladno (1,8).

Z celkového počtu nahlášených volných míst bylo 1 217 míst vhodných pro osoby se zdravotním postižením (OZP), na jedno volné pracovní místo připadalo 2,8 OZP. Volných pracovních míst pro absolventy a mladistvé bylo registrováno 11 319 na jedno volné místo připadalo 0,2 uchazečů této kategorie. Z celkového počtu volných pracovních míst bylo 7 699 míst bez příznaku „pro cizince“. Na dalších 43 578 pozic pak mohli zaměstnavatelé přijímat také pracovníky ze zahraničí.

V rámci aktivní politiky zaměstnanosti (APZ) bylo od počátku roku 2024 prostřednictvím příspěvků aktivní politiky zaměstnanosti podpořeno 6 679 osob, z toho bylo zařazeno 5 994 osob do rekvalifikačních kurzů. Nejčastějšími obory činností, které jsou ÚP ČR podporovány prostřednictvím rekvalifikace, jsou obory spojené s dovednostmi IT a Průmyslem 4,0.

Informace o vývoji nezaměstnanosti v ČR v elektronické formě jsou zveřejněny na internetové adrese: <https://www.mpsv.cz/web/cz/mesicni>



1. Základní charakteristika vývoje nezaměstnanosti a volných pracovních míst ve Středočeském kraji k 30.9.2024

Tabulka č. 1 - Vývoj nezaměstnanosti

ukazatel (celkový počet)		stav k		
		<i>Před rokem</i>	<i>Minulý měsíc</i>	Aktuální měsíc
evidovaní uchazeči o zaměstnání		30 943	31 988	32 600
- z toho	ženy	17 887	18 609	18 590
	absolventi a mladiství	2 149	1 432	2 389
	uchazeči se zdravotním postižením	3 524	3 544	3 464
uchazeči s nárokem na PvN		9 309	11 118	10 442
podíl nezaměstnaných osob v % ¹⁾		3,2	3,2	3,2
volná pracovní místa		55 068	51 511	51 277
počet uchazečů na 1 volné pracovní místo		0,6	0,6	0,6

Tabulka č. 2 - Tok nezaměstnanosti

ukazatel (celkový počet)	stav k		
	<i>Před rokem</i>	<i>Minulý měsíc</i>	Aktuální měsíc
nově evidovaní uchazeči o zaměstnání ve sledovaném měsíci	5 929	4 124	6 576
uchazeči s ukončenou evidencí a vyřazení ve sledovaném měsíci	5 572	3 982	5 964
- z toho umístění celkem	3 717	3 009	4 700
-z toho umístění úřadem práce	2 605	2 796	4 301



Tabulka č. 3 - Nezaměstnanost v okresech Středočeského kraje k 30.9.2024

Okres	Počet nezaměstnaných		Volná pracovní místa	Počet uchazečů na 1 VPM	Podíl nezaměstnaných osob [%]
	Celkem	z toho ženy			
Benešov	1 650	954	2 770	0,6	2,4
Beroun	2 417	1 388	3 762	0,6	3,4
Kladno	5 079	2 830	2 821	1,8	4,3
Kolín	3 411	1 989	4 412	0,8	4,5
Kutná Hora	2 141	1 228	1 162	1,8	3,9
Mělník	3 521	2 043	6 307	0,6	4,3
Mladá Boleslav	2 601	1 563	10 339	0,3	2,8
Nymburk	3 108	1 730	2 878	1,1	4,3
Praha Východ	2 143	1 251	6 552	0,3	1,5
Praha Západ	1 944	1 148	5 839	0,3	1,7
Příbram	3 380	1 770	2 918	1,2	4,3
Rakovník	1 205	696	1 517	0,8	3,2
Středočeský kraj	32 600	18 590	51 277	0,6	3,2
Česká republika	290 905	158 941	264 654	1,1	3,9

2. Vybrané nástroje aktivní politiky zaměstnanosti ve Středočeském kraji

Tabulka č. 4 – Osoby podpořené v rámci APZ a rekvalifikace uchazečů a zájemců o zaměstnání

Osoby podpořené v rámci APZ a rekvalifikace uchazečů a zájemců o zaměstnání				
ukazatel (celkový počet)	Sledovaný stav k		Celkem od počátku roku do	
	30.09.2023	30.09.2024	30.09.2023	30.09.2024
osoby podpořené v rámci APZ				
veřejně prospěšné práce (VPP)	185	46	199	53
veřejně prospěšné práce (VPP) - ESF ¹⁾	176	0	180	0
společensky účelná prac. místa (SÚPM)	27	5	40	1
společensky účelná prac. místa (SÚPM) - ESF ¹⁾	55	571	112	570
SÚPM - samostatně výděleč. činnost (SVČ)	49	44	23	21
SÚPM - samostatně výděleč. činnost (SVČ) - ESF ¹⁾	0	0	0	0
zřízení prac. místa pro OZP (bez SVČ)	7	0	1	0
zřízení prac. místa pro OZP - SVČ	1	2	1	1
vytvořená pracovní místa (NIP)	0	0	11	0
ostatní nástroje APZ	14	27	17	39
rekvalifikace uchazečů a zájemců o zaměstnání				
uchazeči a zájemci zařazení do rekvalifikací	0	0	17	0
uchazeči a zájemci zařazení do rekvalifikací - ESF ¹⁾	10	17	10	232
uchazeči a zájemci zařazení do rekvalifikací - NPO ²⁾	12	4	21	265
uchazeči a zájemci, kteří zahájili zvolenou rekvalifikaci	19	0	292	0
uchazeči a zájemci, kteří zahájili zvolenou rekvalifikaci - ESF ¹⁾	121	635	802	2724
uchazeči a zájemci, kteří zahájili zvolenou rekvalifikaci - NPO ²⁾	101	317	437	1120
NPO - Digitální vzdělávání (dle §106 ZoZ)				
Uchazeči a zájemci, kteří zahájili Digitální vzdělávání - NPO ²⁾	73	204	140	1653
Osoby podpořené v rámci APZ celkem	850	1872	2303	6679

1) financováno převážně z Evropského sociálního fondu

2) financováno z Národního plánu obnovy (NPO)

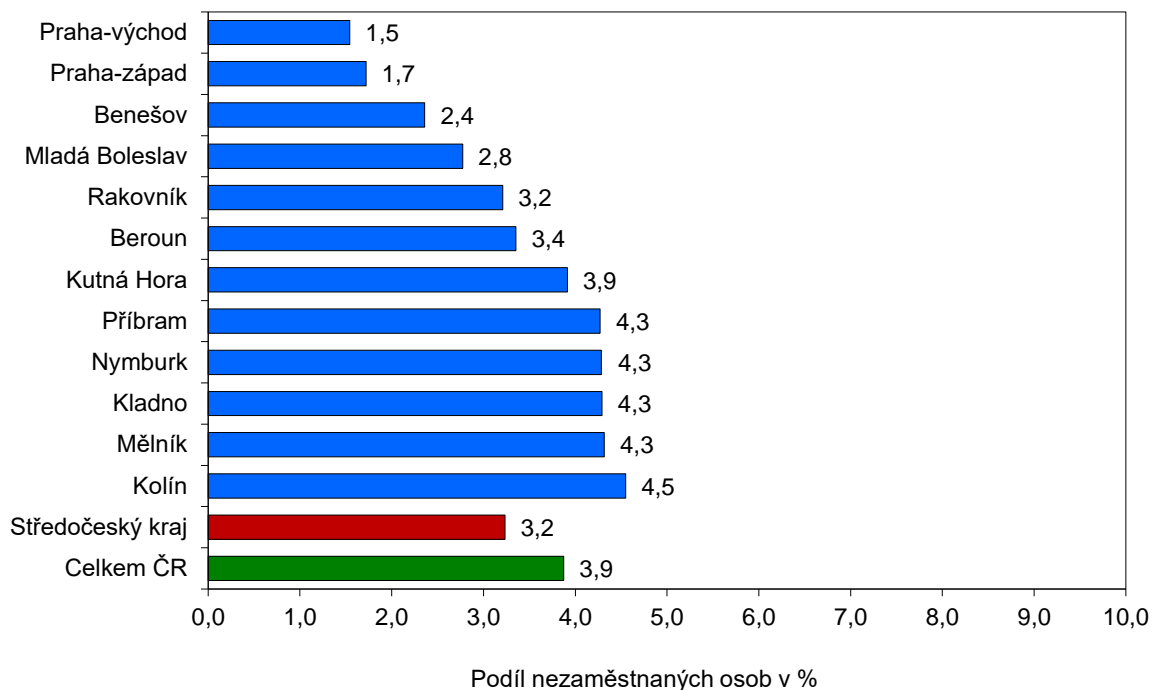
Podrobnější statistické údaje o nástrojích APZ naleznete na stránkách Integrovaného portálu MPSV, v měsíčních statistikách nezaměstnanosti <https://www.mpsv.cz/web/cz/mesicni>

3. MAPY „ArcView“ - Podíl nezaměstnaných v okresech kraje apod. (viz přílohy)

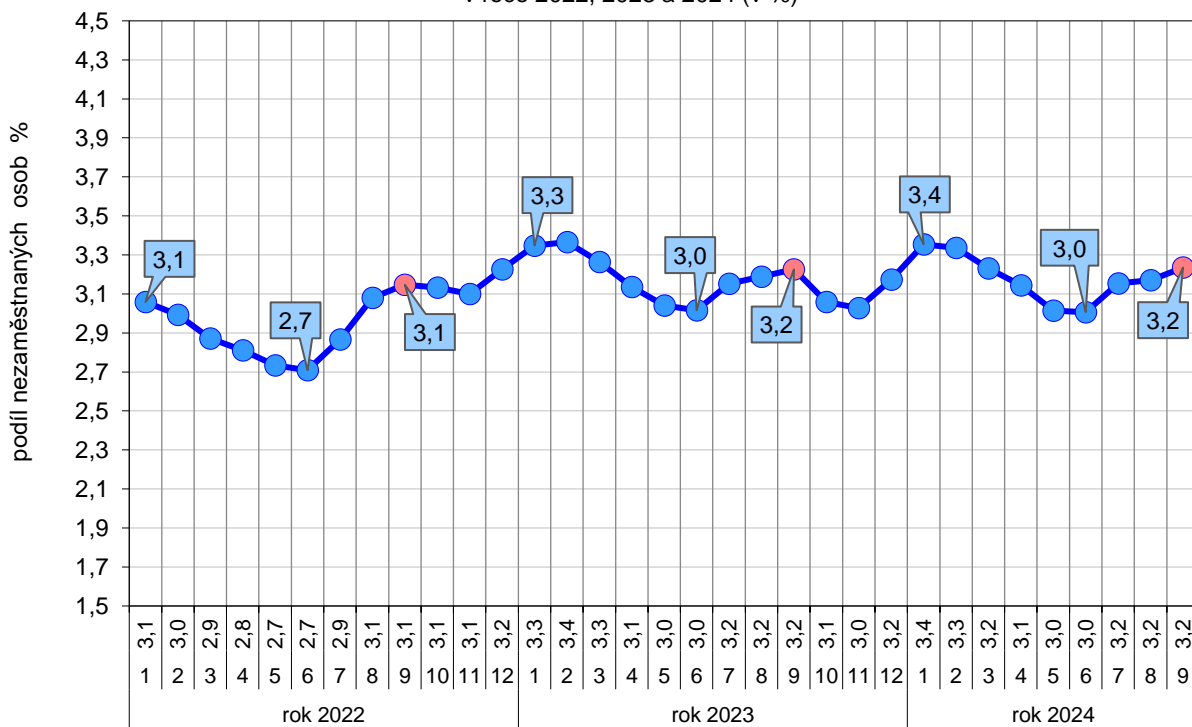
4. GRAFY



Podíl nezaměstnaných osob v okresech Středočeského kraje a v ČR k 30.9.2024 (%)

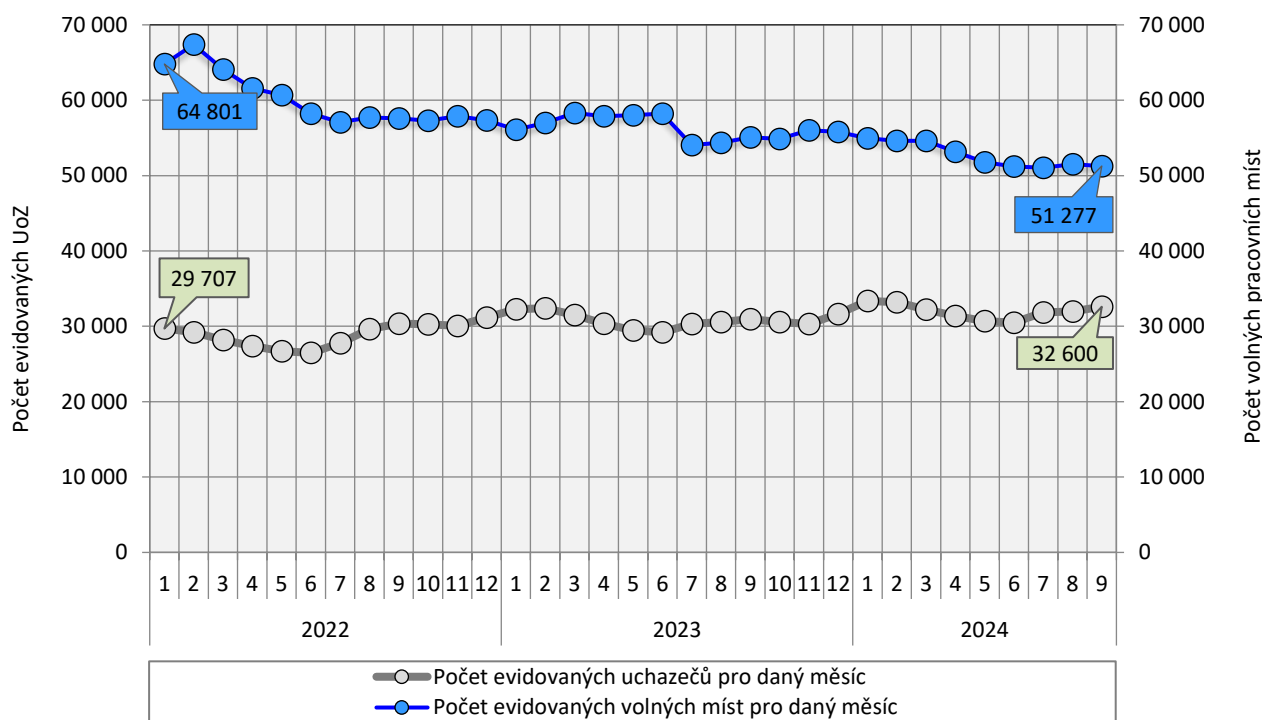


Vývoj podílu nezaměstnaných ve Středočeském kraji v roce 2022, 2023 a 2024 (v %)

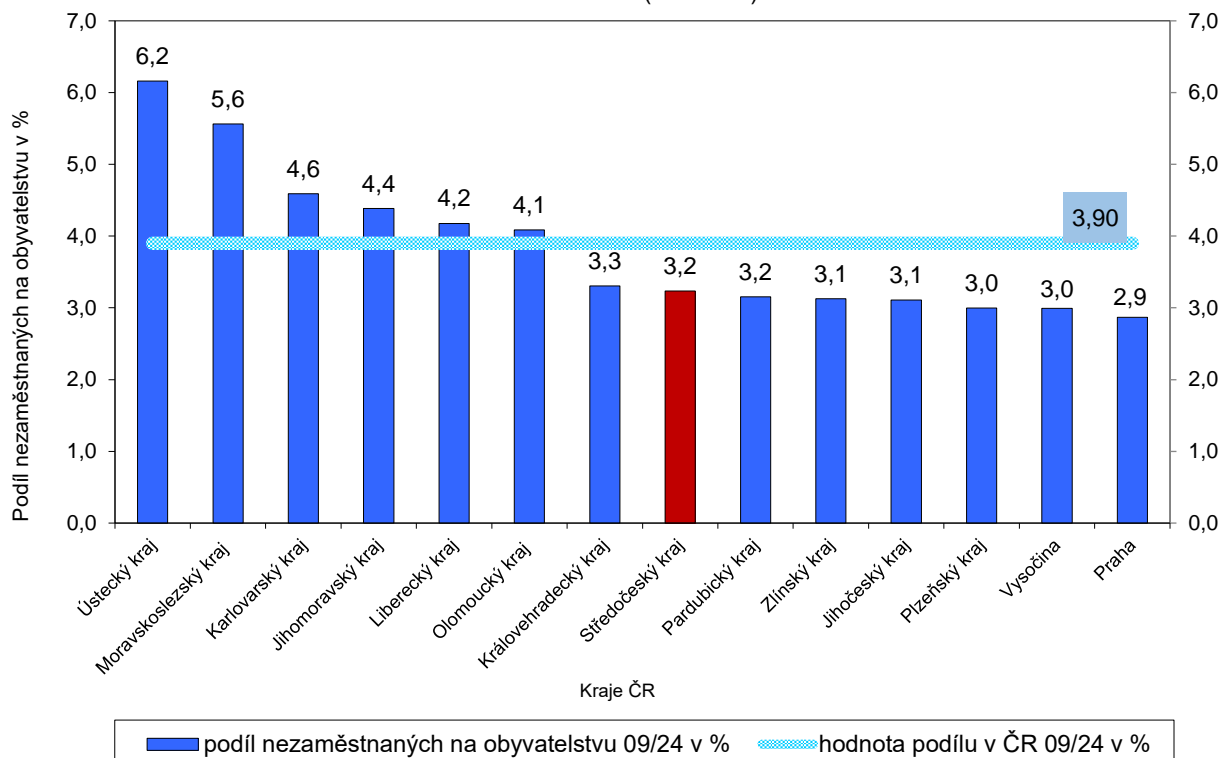




Počet evidovaných uchazečů a počet volných pracovních míst ve Středočeském kraji (vývoj 2022 - 2024)



Porovnání nezaměstnanosti (PNO v %) v rámci ČR k 30.9.2024





5. Setřídění okresů k 30.9.2024

	PNO v %	meziměs. přírůst./ úbytek nezam. v %	počet uchazečů na 1 VPM	
1	Most	8,6	Karviná	10,2
2	Karviná	8,4	Bruntál	6,2
3	Chomutov	7,1	Děčín	5,9
4	Bruntál	6,9	Hodonín	5,6
5	Ústí nad Labem	6,2	Most	4,4
6	Louny	6,2	Opava	3,9
7	Ostrava-město	6,1	Jablonec nad Nisou	3,8
8	Děčín	6,0	Jeseník	3,8
9	Sokolov	5,7	Sokolov	3,8
10	Hodonín	5,5	Ústí nad Labem	3,7
11	Teplice	5,4	Blansko	3,7
12	Znojmo	5,3	Louny	3,5
13	Brno-město	5,1	Česká Lípa	3,2
14	Karlovy Vary	4,7	Litoměřice	3,2
15	Přerov	4,7	Strakonice	3,1
16	Jeseník	4,6	Ostrava-město	3,1
17	Kolín	4,5	Karlovy Vary	2,9
18	Šumperk	4,4	Šumperk	2,8
19	Mělník	4,3	Žďár nad Sázavou	2,5
20	Jablonec nad Nisou	4,3	Trutnov	2,4
21	Český Krumlov	4,3	Kroměříž	2,3
22	Kladno	4,3	Prostějov	2,3
23	Nymburk	4,3	Znojmo	2,3
24	Příbram	4,3	Frýdek-Místek	2,2
25	Semily	4,3	Jindřichův Hradec	2,2
26	Liberec	4,2	Břeclav	2,2
27	Náchod	4,1	Vsetín	2,2
28	Trutnov	4,0	Náchod	2,2
29	Vsetín	4,0	Semily	2,0
30	Česká Lípa	4,0	Třebíč	2,0
31	Litoměřice	3,9	Teplice	2,0
32	Nový Jičín	3,9	Brno-město	2,0
33	Kutná Hora	3,9	Chomutov	1,9
34	Olomouc	3,9	Přerov	1,9
35	Frýdek-Místek	3,8	Liberec	1,9
36	Blansko	3,8	Kutná Hora	1,8
37	Tachov	3,7	Uherské Hradiště	1,8
38	Rokycany	3,6	Kladno	1,8
39	Opava	3,6	Olomouc	1,7
40	Břeclav	3,6	Havlíčkův Brod	1,6
41	Svitavy	3,6	Nový Jičín	1,5
42	Tábor	3,5	Vyškov	1,4
43	Třebíč	3,4	Tábor	1,2
44	Cheb	3,4	Příbram	1,2
45	Beroun	3,4	České Budějovice	1,1
46	Prostějov	3,3	České Budějovice	1,1
47	Domažlice	3,3	Nymburk	1,1
48	Vyškov	3,3	Klatovy	1,0
49	Hradec Králové	3,2	Svitavy	1,0
50	Rakovník	3,2	Rokycany	1,0
51	Brno-venkov	3,2	Jihlava	1,0
52	Žďár nad Sázavou	3,2	Písek	1,0
53	Písek	3,2	Chrudim	1,0
54	Strakonice	3,2	Brno-venkov	1,0
55	Pardubice	3,2	Plzeň-sever	0,9
56	Uherské Hradiště	3,1	Jičín	0,9
57	Plzeň-sever	3,1	Hradec Králové	0,9
58	Jihlava	3,1	Zlín	0,8
59	Kroměříž	3,0	Ústí nad Orlicí	0,8
60	Ústí nad Orlicí	3,0	Cheb	0,8
61	Klatovy	3,0	Rakovník	0,8
62	Chrudim	3,0	Kolín	0,8
63	území Hlavního města Prahy	2,9	Prachatice	0,7
64	Plzeň-město	2,8	Rychnov nad Kněžnou	0,7
65	České Budějovice	2,8	Pardubice	0,7
66	Mladá Boleslav	2,8	Domažlice	0,7
67	Havlíčkův Brod	2,7	Beroun	0,6
68	Jindřichův Hradec	2,7	Plzeň-město	0,6
69	Prachatice	2,6	Benešov	0,6
70	Zlín	2,6	Mělník	0,6
71	Jičín	2,5	Pelhřimov	0,6
72	Benešov	2,4	Plzeň-jih	0,5
73	Pelhřimov	2,3	Český Krumlov	0,5
74	Rychnov nad Kněžnou	2,2	Tachov	0,5
75	Plzeň-jih	2,1	území Hlavního města Prahy	0,4
76	Praha-západ	1,7	Praha-západ	0,3
77	Praha-východ	1,5	Praha-východ	0,3
	Celkem ČR	3,9	Mladá Boleslav	0,3
			Celkem ČR	1,1



7. Přílohy k měsíční statistické zprávě

Středočeský kraj

Vývoj počtu uchazečů, meziměsíční a meziroční rozdíl

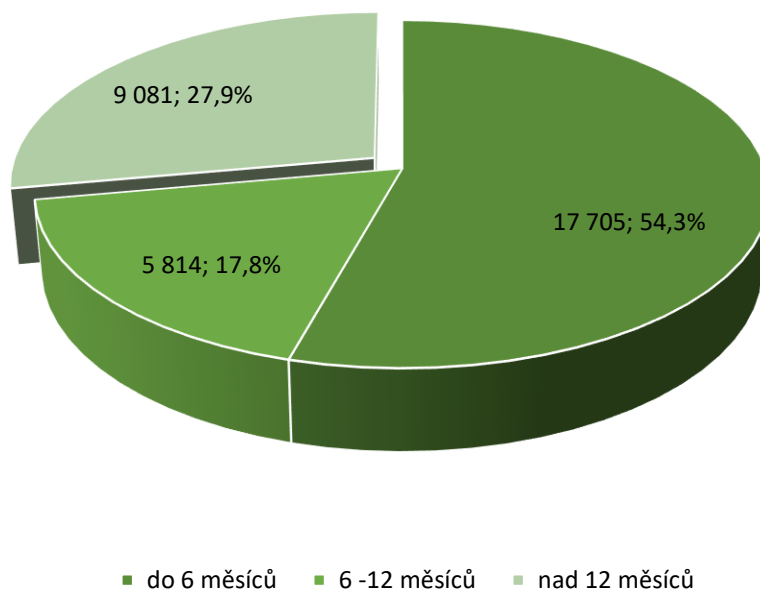
Rok	Měsíc	Počet evidovaných uchazečů pro daný měsíc	Meziroční rozdíl	Meziroční rozdíl (%)	Meziměsíční rozdíl	Meziměsíční rozdíl (%)	Rozdíl počtu uchazečů mezi daným měsícem a před třemi měsíci	Rozdíl počtu uchazečů mezi daným měsícem a před třemi měsíci (%)
2021	1	34 983	10 060	40,36%	1 869	5,64%	3 940	12,69%
	2	35 239	10 673	43,45%	256	0,73%	3 877	12,36%
	3	34 714	10 112	41,10%	-525	-1,49%	1 600	4,83%
	4	33 981	5 751	20,37%	-733	-2,11%	-1 002	-2,86%
	5	32 615	2 988	10,09%	-1 366	-4,02%	-2 624	-7,45%
	6	31 301	1 103	3,65%	-1 314	-4,03%	-3 413	-9,83%
	7	31 200	-248	-0,79%	-101	-0,32%	-2 781	-8,18%
	8	30 652	-589	-1,89%	-548	-1,76%	-1 963	-6,02%
	9	30 148	-1 276	-4,06%	-504	-1,64%	-1 153	-3,68%
	10	28 935	-2 108	-6,79%	-1 213	-4,02%	-2 265	-7,26%
	11	27 956	-3 406	-10,86%	-979	-3,38%	-2 696	-8,80%
	12	29 019	-4 095	-12,37%	1 063	3,80%	-1 129	-3,74%
2022	1	29 707	-5 276	-15,08%	688	2,37%	772	2,67%
	2	29 203	-6 036	-17,13%	-504	-1,70%	1 247	4,46%
	3	28 174	-6 540	-18,84%	-1 029	-3,52%	-845	-2,91%
	4	27 379	-6 602	-19,43%	-795	-2,82%	-2 328	-7,84%
	5	26 720	-5 895	-18,07%	-659	-2,41%	-2 483	-8,50%
	6	26 477	-4 824	-15,41%	-243	-0,91%	-1 697	-6,02%
	7	27 773	-3 427	-10,98%	1 296	4,89%	394	1,44%
	8	29 657	-995	-3,25%	1 884	6,78%	2 937	10,99%
	9	30 353	205	0,68%	696	2,35%	3 876	14,64%
	10	30 278	1 343	4,64%	-75	-0,25%	2 505	9,02%
	11	30 045	2 089	7,47%	-233	-0,77%	388	1,31%
	12	31 177	2 158	7,44%	1 132	3,77%	824	2,71%
2023	1	32 253	2 546	8,57%	1 076	3,45%	1 975	6,52%
	2	32 393	3 190	10,92%	140	0,43%	2 348	7,81%
	3	31 519	3 345	11,87%	-874	-2,70%	342	1,10%
	4	30 347	2 968	10,84%	-1 172	-3,72%	-1 906	-5,91%
	5	29 483	2 763	10,34%	-864	-2,85%	-2 910	-8,98%
	6	29 200	2 723	10,28%	-283	-0,96%	-2 319	-7,36%
	7	30 333	2 560	9,22%	1 133	3,88%	-14	-0,05%
	8	30 586	929	3,13%	253	0,83%	1 103	3,74%
	9	30 943	590	1,94%	357	1,17%	1 743	5,97%
	10	30 571	293	0,97%	-372	-1,20%	238	0,78%
	11	30 327	282	0,94%	-244	-0,80%	-259	-0,85%
	12	31 620	443	1,42%	1 293	4,26%	677	2,19%
2024	1	33 368	1 115	3,46%	1 748	5,53%	2 797	9,15%
	2	33 193	800	2,47%	-175	-0,52%	2 866	9,45%
	3	32 220	701	2,22%	-973	-2,93%	600	1,90%
	4	31 377	1 030	3,39%	-843	-2,62%	-1 991	-5,97%
	5	30 691	1 208	4,10%	-686	-2,19%	-2 502	-7,54%
	6	30 495	1 295	4,43%	-196	-0,64%	-1 725	-5,35%
	7	31 846	1 513	4,99%	1 351	4,43%	469	1,49%
	8	31 988	1 402	4,58%	142	0,45%	1 297	4,23%
	9	32 600	1 657	5,36%	612	1,91%	2 105	6,90%

**Středočeský kraj****Vývoj počtu volných míst, meziměsíční a meziroční rozdíl**

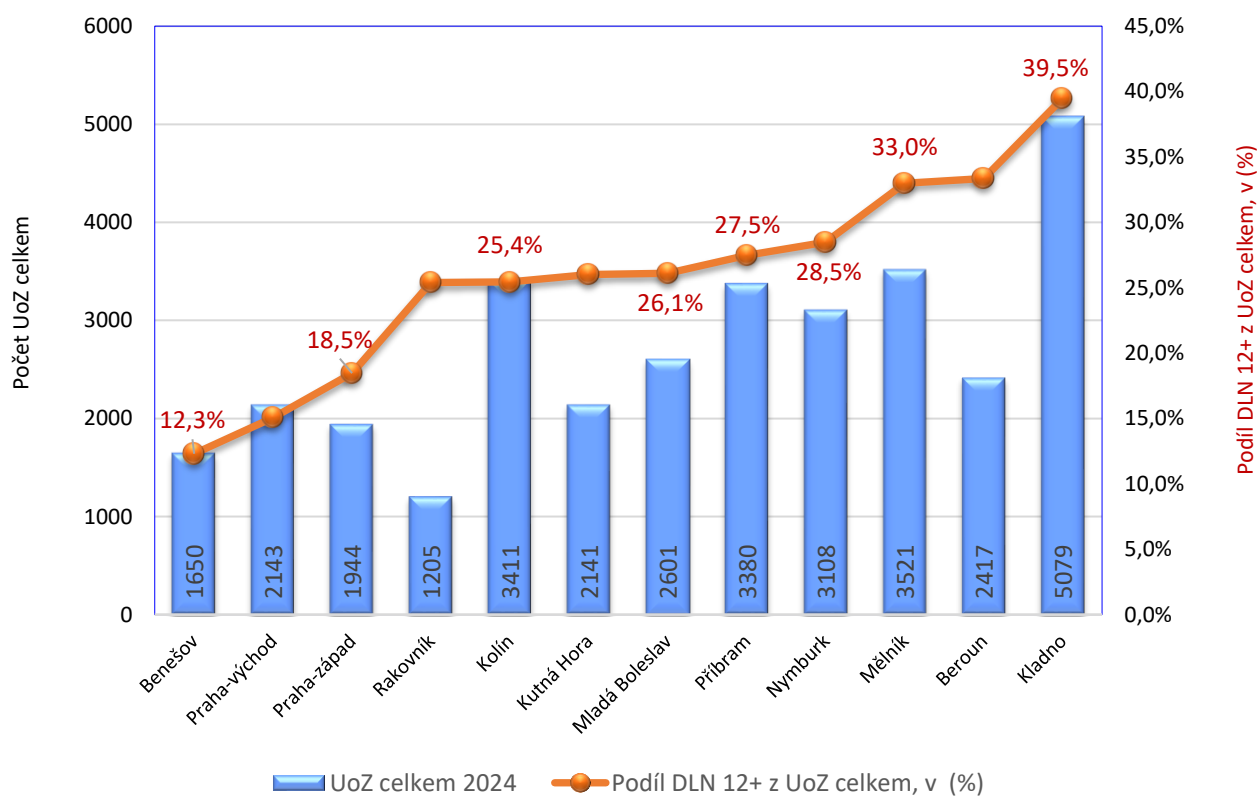
Rok	Měsíc	Počet evidovaných volných míst pro daný měsíc	Meziroční rozdíl	Meziroční rozdíl (%)	Meziměsíční rozdíl	Meziměsíční rozdíl (%)	Rozdíl počtu volných míst mezi daným měsícem a před třemi měsíci	Rozdíl počtu volných míst mezi daným měsícem a před třemi měsíci (%)
2021	1	60 830	841	1,40%	1 202	2,02%	4 060	7,15%
	2	62 307	-2 438	-3,77%	1 477	2,43%	4 392	7,58%
	3	63 328	-1 069	-1,66%	1 021	1,64%	3 700	6,21%
	4	63 462	2 730	4,50%	134	0,21%	2 632	4,33%
	5	64 541	3 193	5,20%	1 079	1,70%	2 234	3,59%
	6	65 017	-660	-1,00%	476	0,74%	1 689	2,67%
	7	64 933	2 096	3,34%	-84	-0,13%	1 471	2,32%
	8	65 810	2 083	3,27%	877	1,35%	1 269	1,97%
	9	65 078	7 412	12,85%	-732	-1,11%	61	0,09%
	10	65 170	8 400	14,80%	92	0,14%	237	0,36%
	11	60 874	2 959	5,11%	-4 296	-6,59%	-4 936	-7,50%
	12	62 441	2 813	4,72%	1 567	2,57%	-2 637	-4,05%
2022	1	64 801	3 971	6,53%	2 360	3,78%	-369	-0,57%
	2	67 384	5 077	8,15%	2 583	3,99%	6 510	10,69%
	3	64 076	748	1,18%	-3 308	-4,91%	1 635	2,62%
	4	61 565	-1 897	-2,99%	-2 511	-3,92%	-3 236	-4,99%
	5	60 695	-3 846	-5,96%	-870	-1,41%	-6 689	-9,93%
	6	58 204	-6 813	-10,48%	-2 491	-4,10%	-5 872	-9,16%
	7	57 098	-7 835	-12,07%	-1 106	-1,90%	-4 467	-7,26%
	8	57 730	-8 080	-12,28%	632	1,11%	-2 965	-4,89%
	9	57 602	-7 476	-11,49%	-128	-0,22%	-602	-1,03%
	10	57 283	-7 887	-12,10%	-319	-0,55%	185	0,32%
	11	57 897	-2 977	-4,89%	614	1,07%	167	0,29%
	12	57 350	-5 091	-8,15%	-547	-0,94%	-252	-0,44%
2023	1	56 103	-8 698	-13,42%	-1 247	-2,17%	-1 180	-2,06%
	2	56 985	-10 399	-15,43%	882	1,57%	-912	-1,58%
	3	58 300	-5 776	-9,01%	1 315	2,31%	950	1,66%
	4	57 904	-3 661	-5,95%	-396	-0,68%	1 801	3,21%
	5	57 992	-2 703	-4,45%	88	0,15%	1 007	1,77%
	6	58 235	31	0,05%	243	0,42%	-65	-0,11%
	7	54 063	-3 035	-5,32%	-4 172	-7,16%	-3 841	-6,63%
	8	54 343	-3 387	-5,87%	280	0,52%	-3 649	-6,29%
	9	55 068	-2 534	-4,40%	725	1,33%	-3 167	-5,44%
	10	54 867	-2 416	-4,22%	-201	-0,37%	804	1,49%
	11	56 009	-1 888	-3,26%	1 142	2,08%	1 666	3,07%
	12	55 801	-1 549	-2,70%	-208	-0,37%	733	1,33%
2024	1	54 975	-1 128	-2,01%	-826	-1,48%	108	0,20%
	2	54 611	-2 374	-4,17%	-364	-0,66%	-1 398	-2,50%
	3	54 617	-3 683	-6,32%	6	0,01%	-1 184	-2,12%
	4	53 159	-4 745	-8,19%	-1 458	-2,67%	-1 816	-3,30%
	5	51 779	-6 213	-10,71%	-1 380	-2,60%	-2 832	-5,19%
	6	51 233	-7 002	-12,02%	-546	-1,05%	-3 384	-6,20%
	7	51 043	-3 020	-5,59%	-190	-0,37%	-2 116	-3,98%
	8	51 511	-2 832	-5,21%	468	0,92%	-268	-0,52%
	9	51 277	-3 791	-6,88%	-234	-0,45%	44	0,09%



Délka nezaměstnanosti UoZ evidovaných ve Středočeském kraji
k 30.9.2024

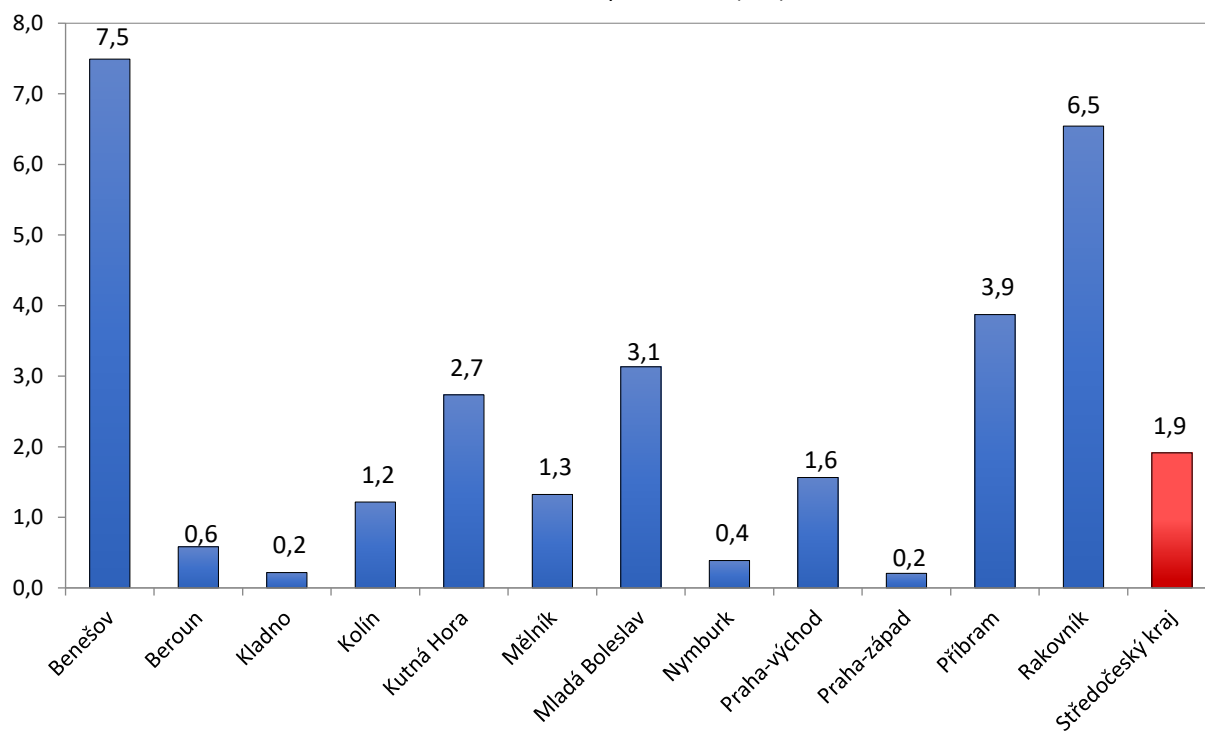


Porovnání UoZ celkem a UoZ DLN 12+, data k 09.2024

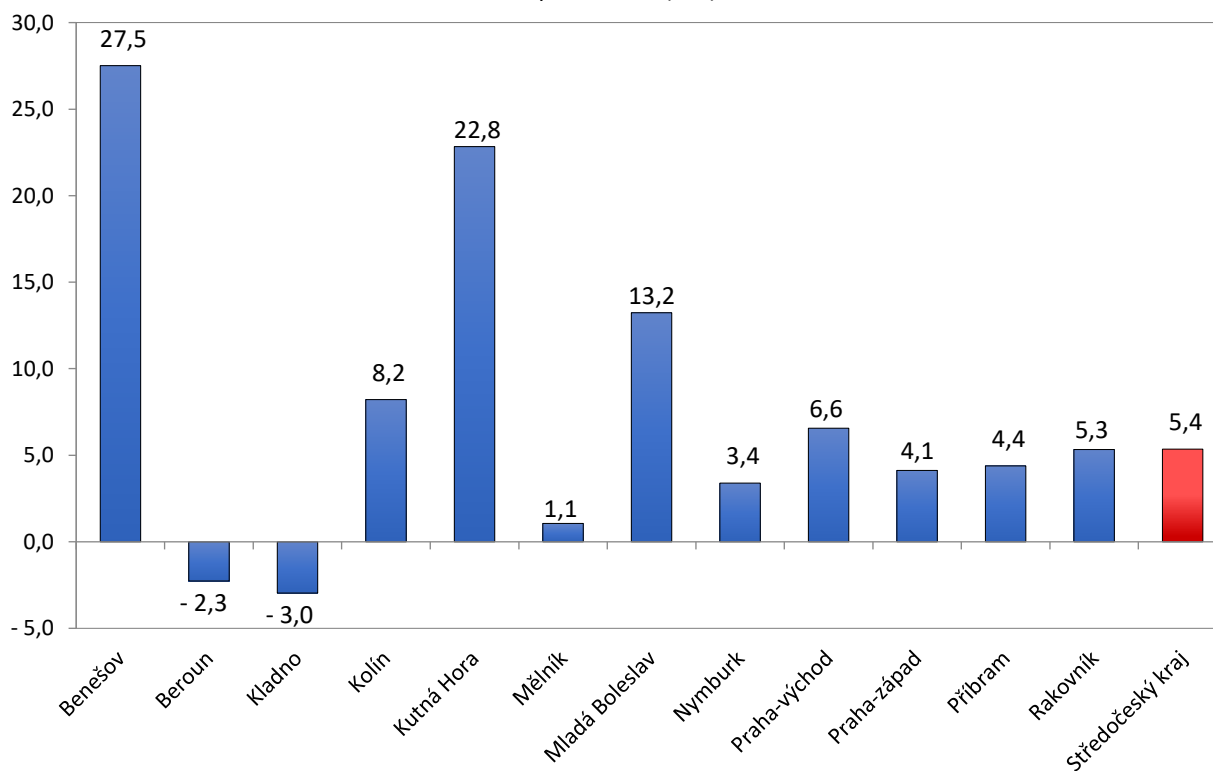




Meziměsíční nárůst/pokles UoZ (v %), k 30.9.2024

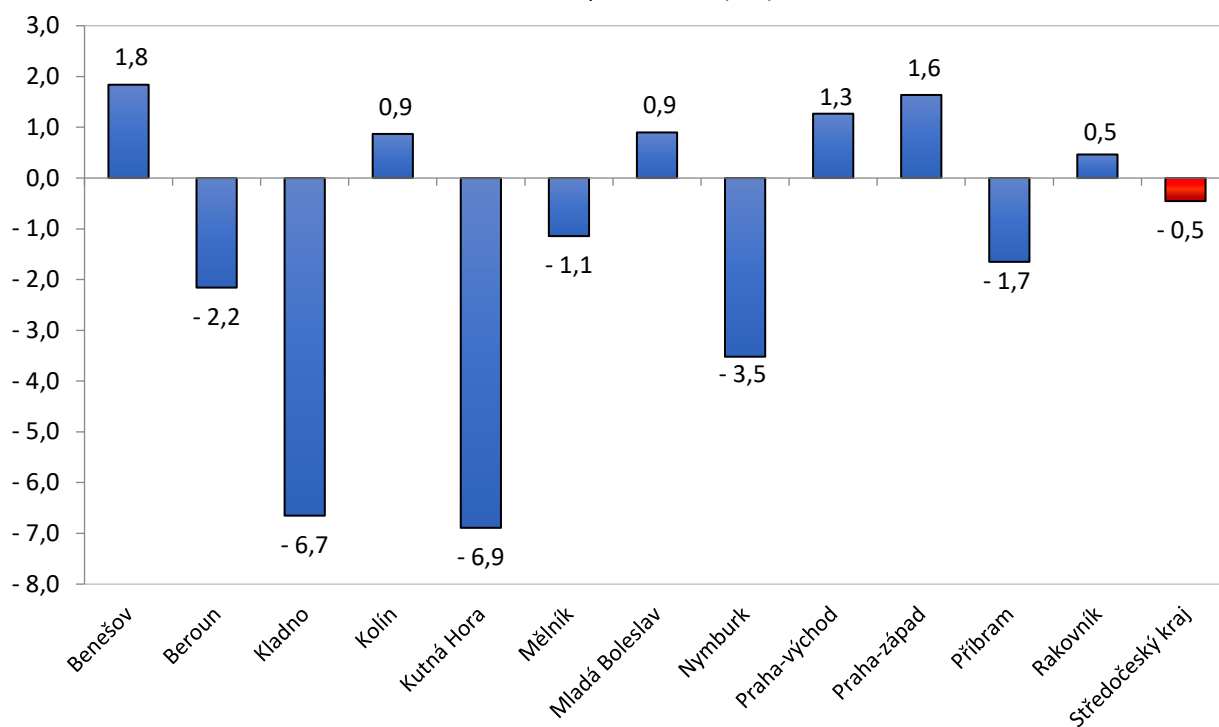


Meziroční nárůst/pokles UoZ (v %), k 30.9.2024

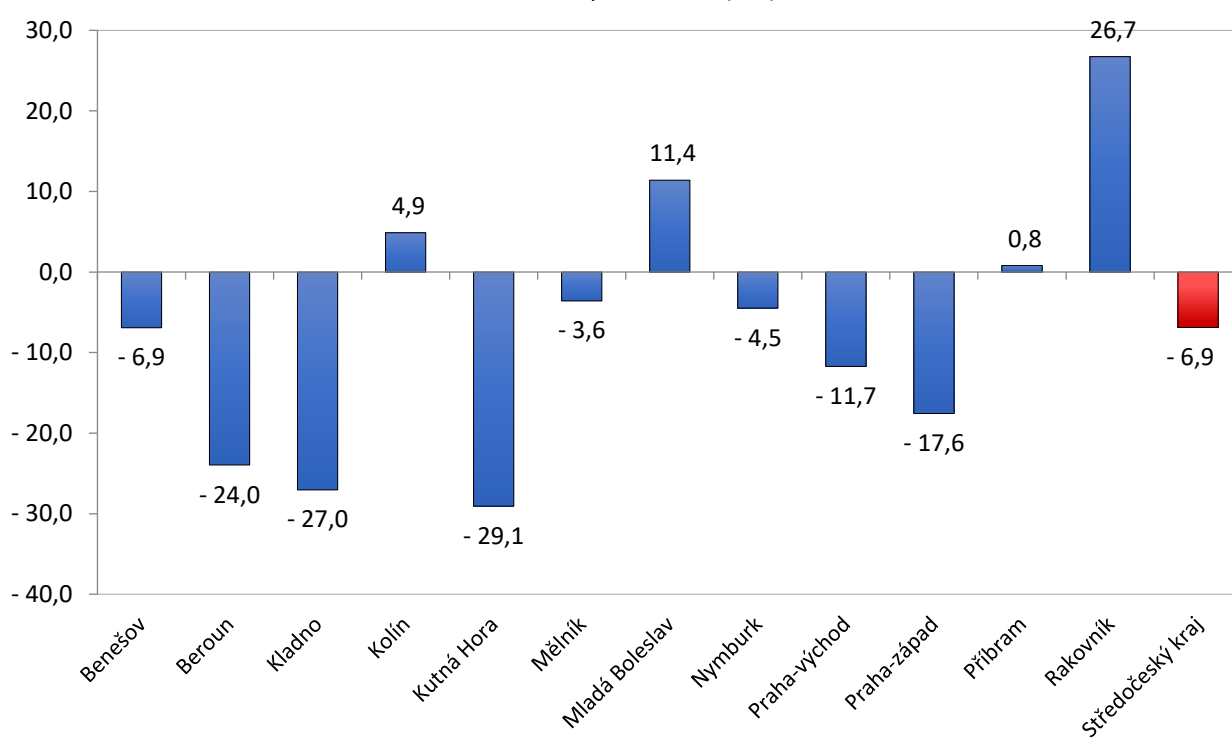




Meziměsíční nárůst/pokles VPM (v %), k 30.9.2024

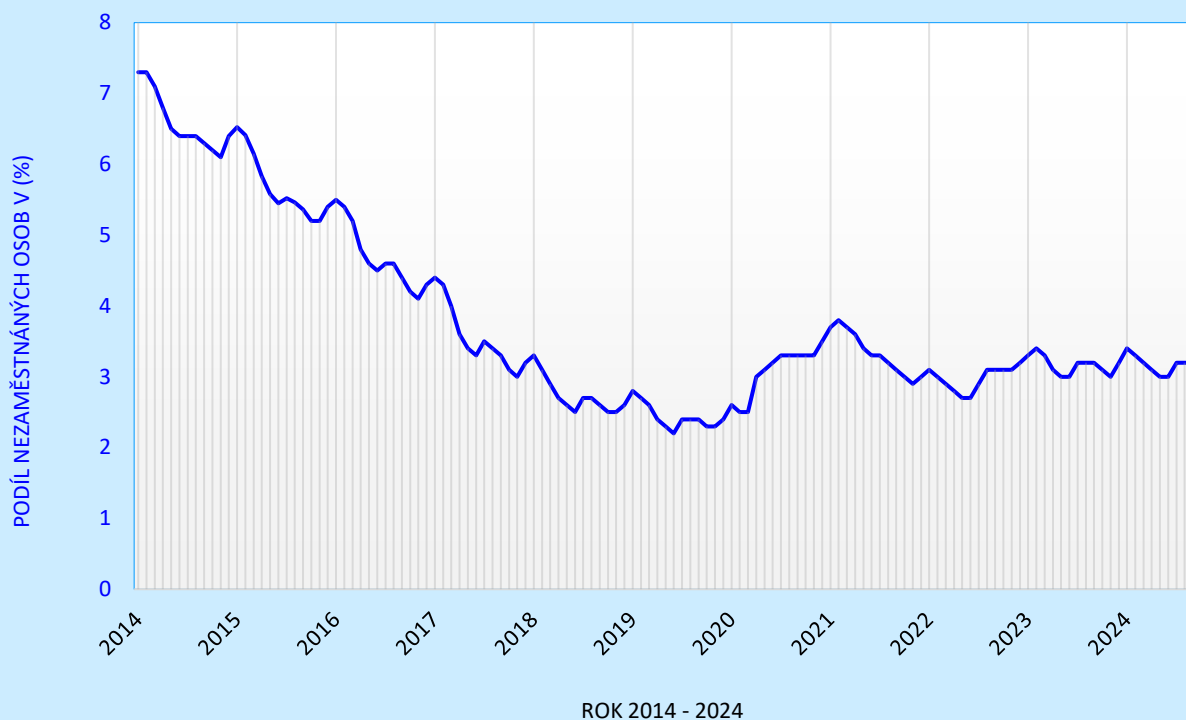


Meziroční nárůst/pokles VPM (v %), k 30.9.2024

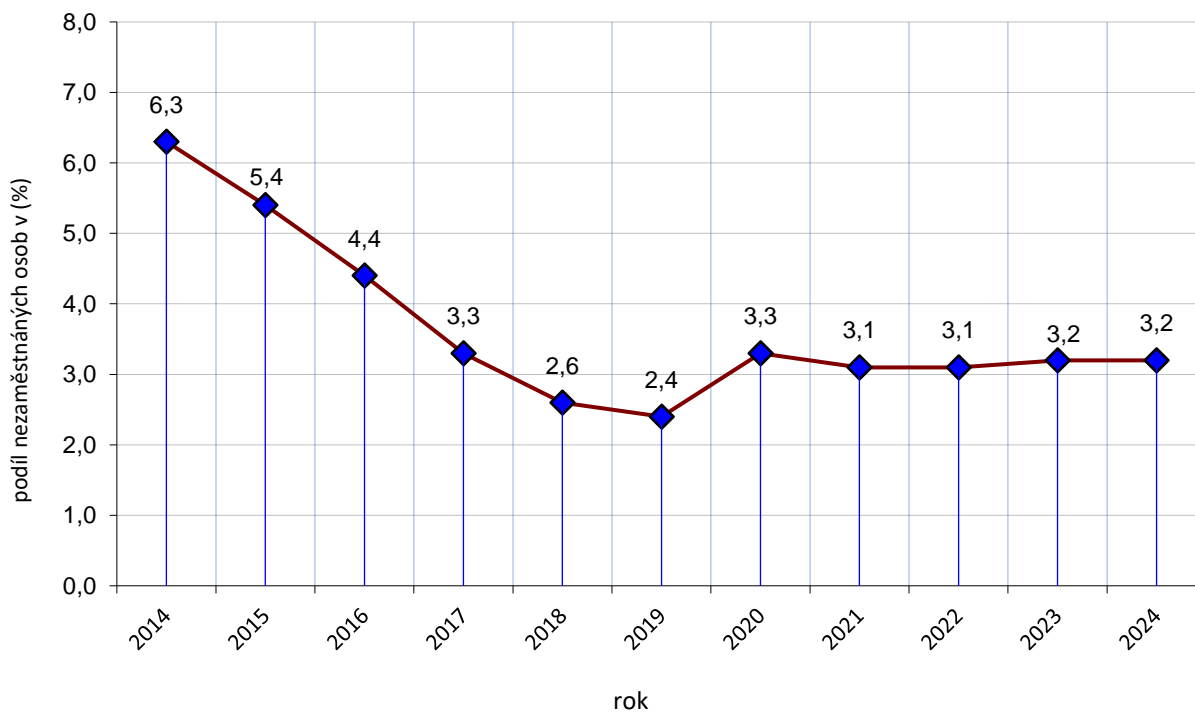




Vývoj podílu nezaměstnaných osob ve Středočeském kraji od 1.1.2014 do 30.9.2024



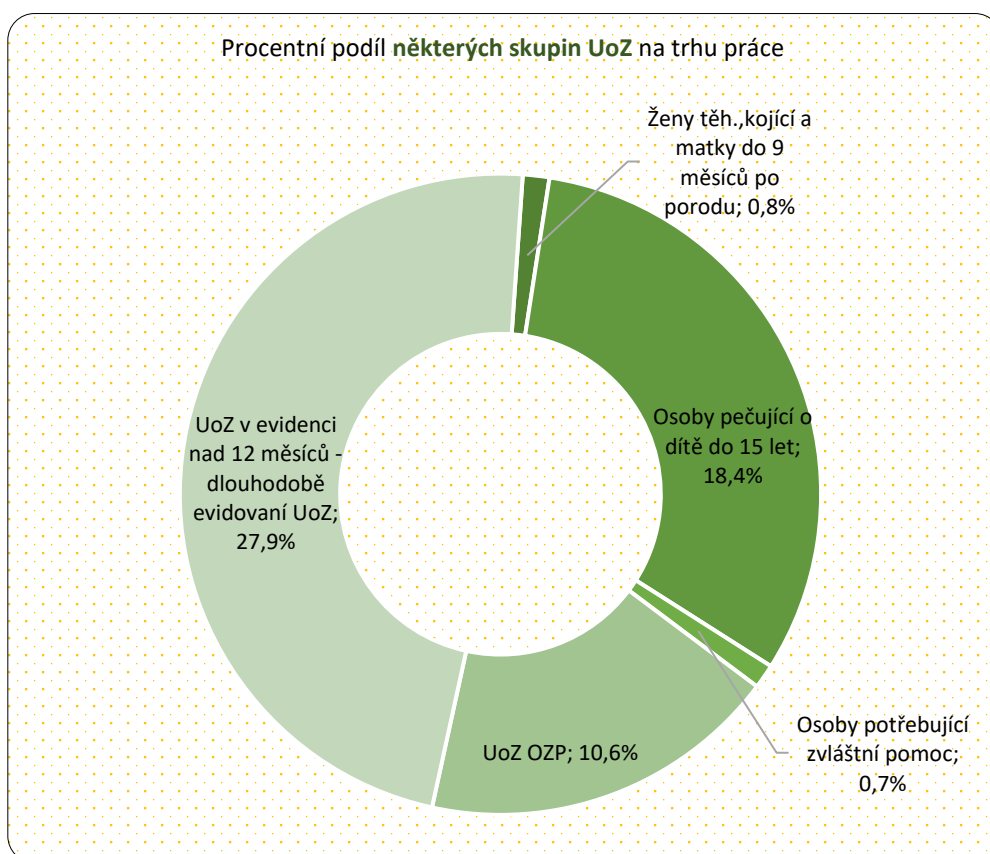
Vývoj podílu nezaměstnaných osob ve Středočeském kraji od 2014 do 2024 (vždy k měsíci ZÁŘÍ)





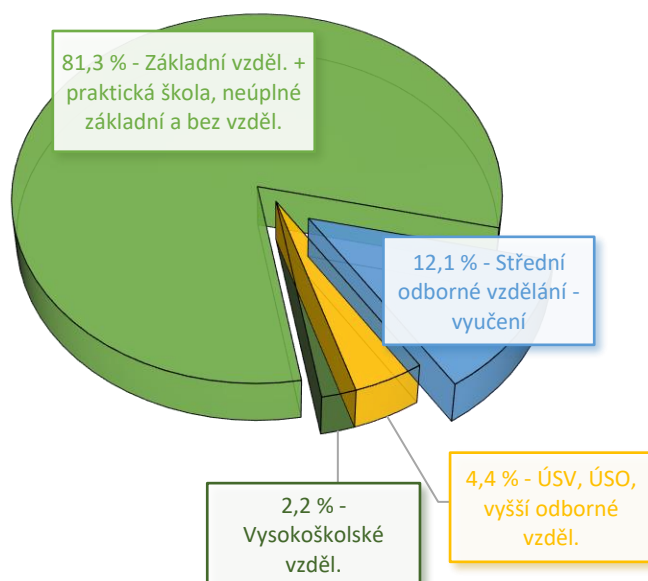
Některé skupiny UoZ na trhu práce

Některé skupiny UoZ na trhu práce							
STRUKTURA UCHAZEČŮ A VOLNÝCH PRACOVNÍCH MÍST k 30. 9. 2024	Ženy těh., kojící a matky do 9 měsíců po porodu	Osoby pečující o dítě do 15 let	Osoby potřebující zvláštní pomoc	UoZ OZP	UoZ v evidenci nad 12 měsíců - dlouhodobě evidovaní UoZ	UoZ v evidenci nad 24 měsíců - dlouhodobě evidovaní UoZ	UoZ v evidenci 12-24 měsíců - dlouhodobě evidovaní UoZ
Benešov	18	294	36	202	203	70	133
Beroun	16	528	22	303	806	462	344
Kladno	42	912	69	430	2 005	1 271	734
Kolín	32	781	2	408	868	439	429
Kutná Hora	19	312	12	322	557	278	279
Mělník	17	731	16	330	1 161	648	513
Mladá Boleslav	29	374	25	268	679	339	340
Nymburk	29	599	2	306	885	419	466
Praha-východ	6	435	11	114	323	118	205
Praha-západ	10	356	12	135	359	134	225
Příbram	25	417	16	355	929	476	453
Rakovník	12	272	10	291	306	140	166
Středočeský kraj	255	6 011	233	3 464	9 081	4 794	4 287

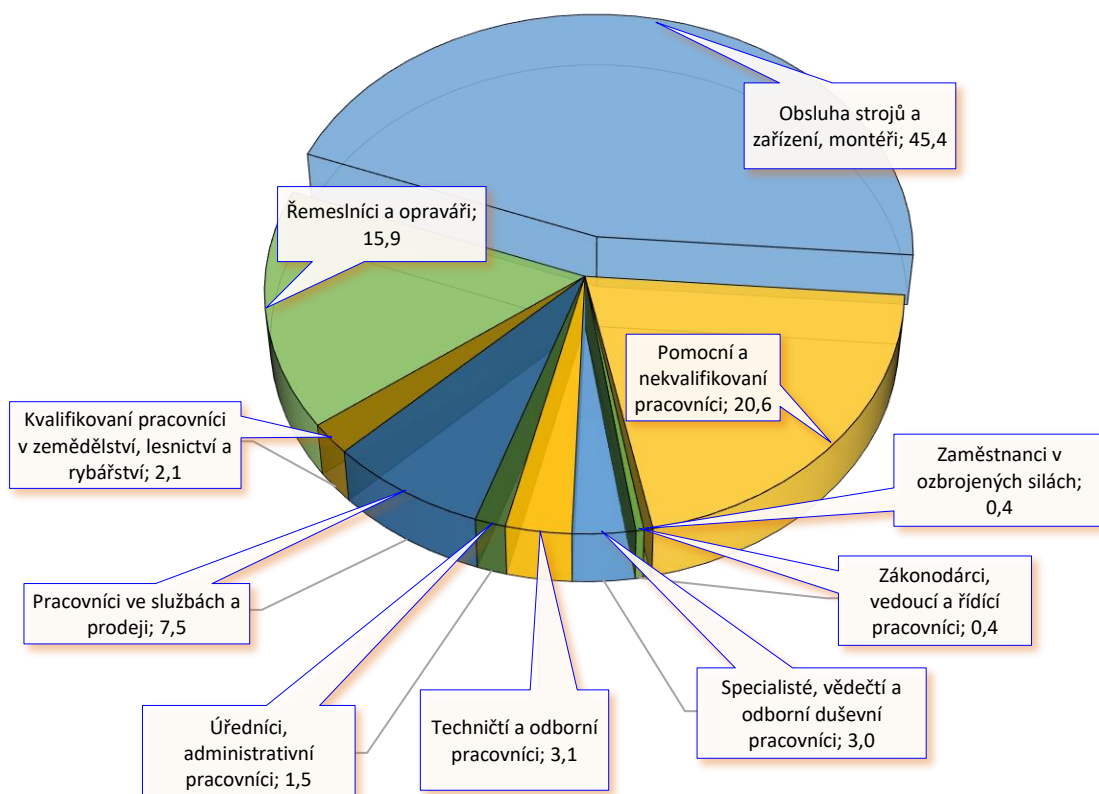


- UoZ Absolventi a mladiství k 30.9.2024 - 7,3 %
- UoZ osoby z ukrajinské republiky (DOOCH) k 30.9.2024 - 5,1 %

VPM - Zaměstnavateli požadovaný stupeň vzdělání (%), k 30.9.2024

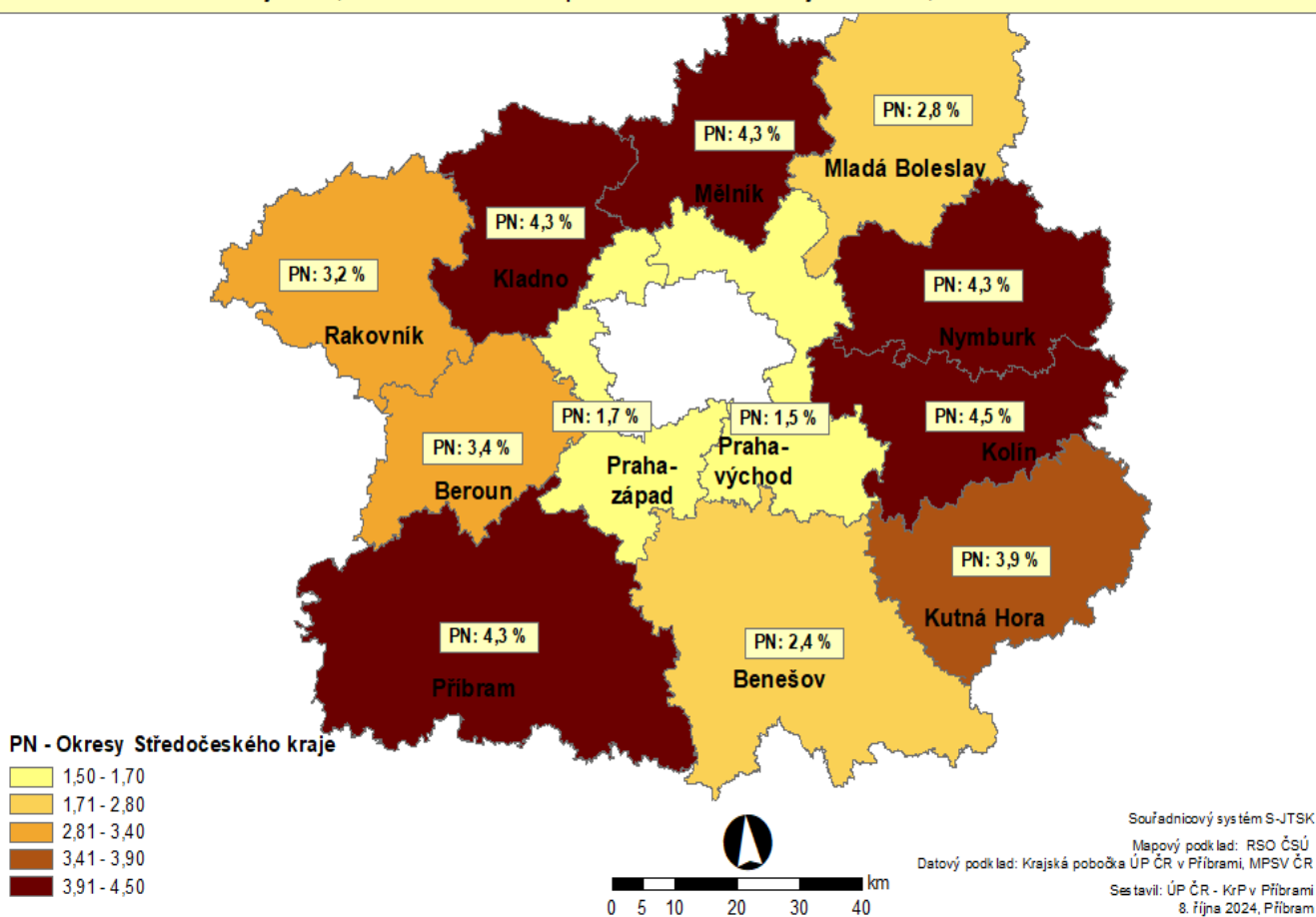


VPM - Zaměstnavateli požadované zaměstnání dle CZ ISCO (%), k 30.9.2024



PODÍL NEZAMĚŠTNANÝCH NA OBYVATELSTVU 15-64 LET (dále jen "PNO"), v % v okresech Středočeského kraje, stav k 30. září 2024

PNO ve Středočeském kraji činí 3,2 %. Ve srovnání se srpnem 2024 zůstal na stejné hodnotě; se zářím 2023 zůstal rovněž na hodnotě 3,2%.

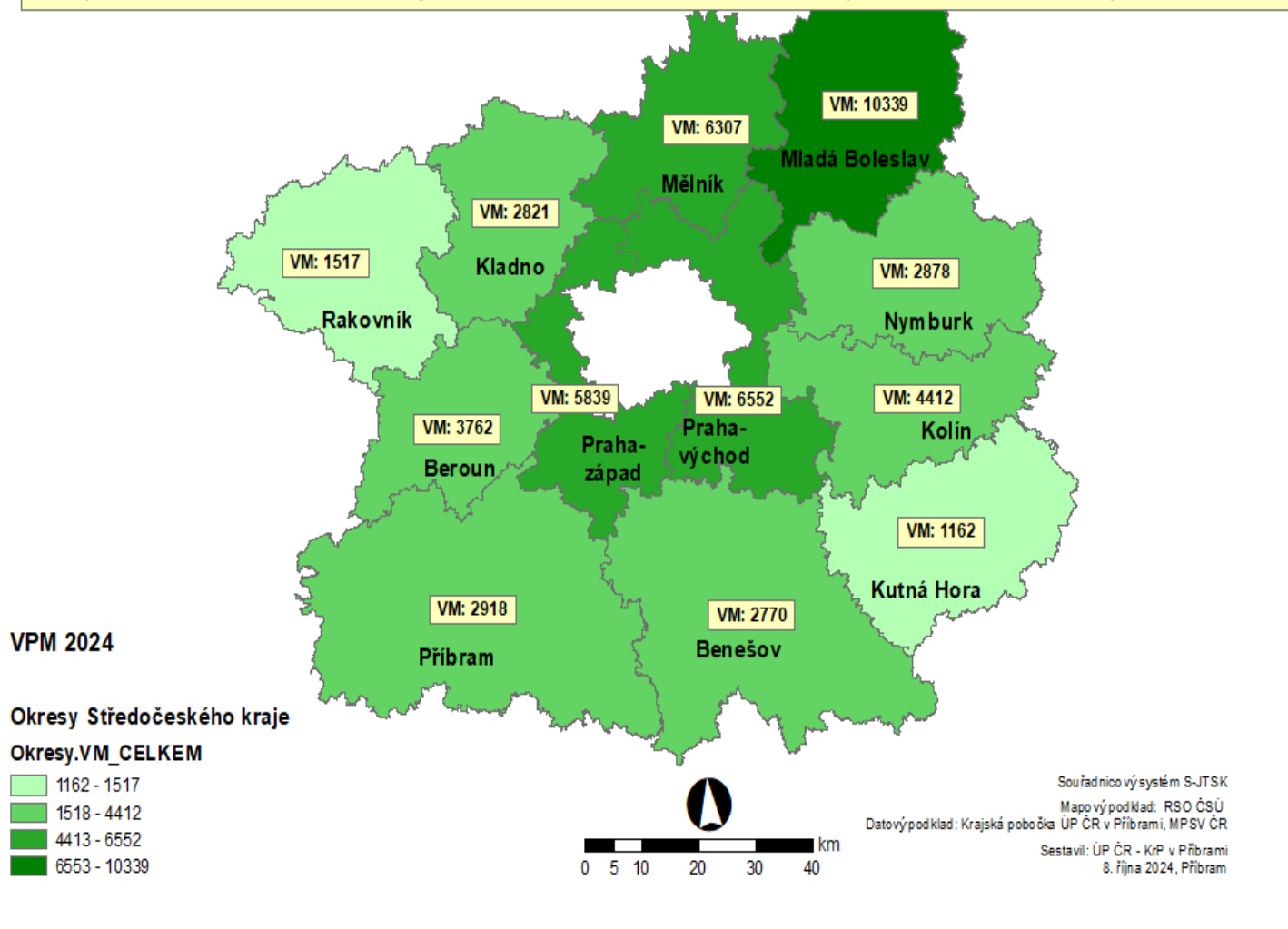




POČET VPM EVIDOVANÝCH NA ÚP ČR - KrP v PŘÍBRAMI

Okresy Středočeského kraje, stav k 30. září 2024

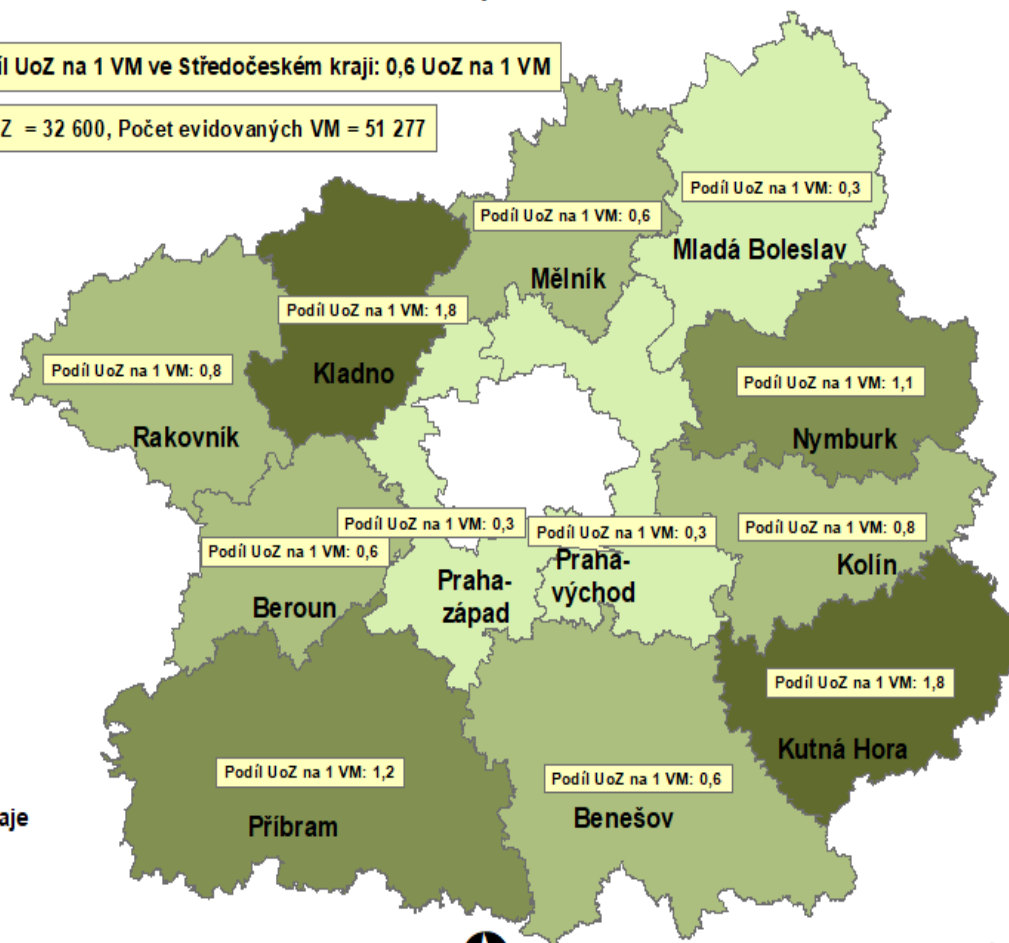
Volná pracovní místa ve Středočeském kraji k 30.9.2024 celkem 51 277 VM, meziměsíčně pokles: - 234 VM; meziročně pokles: - 3 791 VM.



PODÍL UCHAZEČŮ O ZAMĚSTNÁNÍ (UoZ) NA 1 VOLNÉ PRACOVNÍ MÍSTO (VM) v okresech Středočeského kraje, stav k 30. září 2024

Průměrný podíl UoZ na 1 VM ve Středočeském kraji: 0,6 UoZ na 1 VM

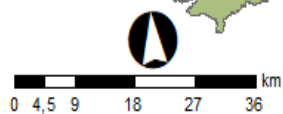
Počet UoZ = 32 600, Počet evidovaných VM = 51 277



Okresy Středočeského kraje

Podíl UoZ NA 1 VM

- 0,3
- 0,4 - 0,8
- 0,9 - 1,2
- 1,3 - 1,8



Souřadnicový systém S-JTSK

Mapový podklad: RSO ČSÚ

Data výpodklad: Krajská pobočka ÚP ČR v Příbrami, MPSV ČR

Sestavil: ÚP ČR - KrP v Příbrami
8. října 2024, Příbram

Podíl nezaměstnaných osob v ČR v členění dle okresů k 30.9.2024

