



# Úřad práce ČR

Krajská pobočka Úřadu práce ČR v Příbrami

## Měsíční statistická zpráva

**říjen 2024**

Zprávu předkládá:

**Miroslava Šmejkalová, Bc.**

vedoucí oddělení zaměstnanosti krajské pobočky ÚP ČR

**Petr Šindelář**

analytik trhu práce krajské pobočky ÚP ČR

<https://www.uradprace.cz/web/cz/statistiky-sck>

**Příbram 2024**



## Informace o nezaměstnanosti ve Středočeském kraji k 31.10.2024

*V říjnu klesl celkový počet uchazečů o zaměstnání na 32 126, počet hlášených volných pracovních míst klesl na 51 253 a podíl nezaměstnaných osob zůstal na hodnotě 3,2 %.*

K 31.10.2024 evidoval Úřad práce ČR (dále ÚP ČR) Krajská pobočka v Příbrami celkem 32 126 uchazečů o zaměstnání. Jejich počet byl o 474 nižší než na konci předchozího měsíce, ve srovnání se stejným obdobím minulého roku je vyšší o 1 555 osob. Z tohoto počtu bylo 29 443 dosažitelných uchazečů o zaměstnání ve věku 15-64 let. Bylo to o 550 méně než na konci předchozího měsíce, ve srovnání se stejným obdobím minulého roku byl jejich počet vyšší celkem o 1 533 dosažitelných uchazečů o zaměstnání.

V průběhu měsíce bylo nově zaevidováno 4 748 osob. Ve srovnání s minulým měsícem to bylo celkem o 1 828 osob méně a v porovnání se stejným obdobím předchozího roku o 74 osob více. Z evidence během měsíce odešlo celkem 5 222 uchazečů (ukončená evidence, vyřazení uchazeči). Bylo to o 742 osob méně než v předchozím měsíci a o 176 osob více než ve stejném měsíci minulého roku. Do zaměstnání z nich ve sledovaném měsíci nastoupilo 4 055, tj. o 645 méně než v předchozím měsíci a o 637 více než ve stejném měsíci minulého roku, celkem 3 708 uchazečů o zaměstnání bylo umístěno prostřednictvím Krajské pobočky ÚP ČR v Příbrami, tj. o 593 méně než v předchozím měsíci a o 1 086 více (**relativní nárůst o 42 %**) než ve stejném období minulého roku, 1 167 uchazečů bylo vyřazeno bez umístění.

V okresech Středočeského kraje (Stč. kraj úbytek: -1,5 %) byl tento měsíc zaznamenán meziměsíční přírůstek nezaměstnaných a meziměsíční úbytek nezaměstnaných, kdy největší meziměsíční přírůstek nezaměstnaných v evidenci +1,4 % zaznamenal okres Beroun a největší meziměsíční úbytek nezaměstnaných v evidenci -5,8 % zaznamenal okres Praha východ.

Ke konci měsíce bylo evidováno na ÚP ČR, Krajské pobočce v Příbrami 18 269 žen. Jejich podíl na celkovém počtu uchazečů činil 56,9 %. V evidenci bylo 3 459 osob se zdravotním postižením, což představovalo 10,8 % z celkového počtu nezaměstnaných.



Ke konci tohoto měsíce bylo evidováno 2 357 absolventů škol všech stupňů vzdělání a mladistvých, jejich počet klesl ve srovnání s předchozím měsícem o 32 osob a ve srovnání se stejným měsícem minulého roku byl vyšší o 195 osob. Na celkové nezaměstnanosti v kraji se podíleli 7,3 %.

Podporu v nezaměstnanosti pobíralo 10 365 uchazečů o zaměstnání tj. 32,3 % všech uchazečů vedených v evidenci.

Podíl nezaměstnaných osob na obyvatelstvu, tj. počet dosažitelných uchazečů o zaměstnání ve věku 15-64 let k obyvatelstvu stejného věku stagnoval na hodnotě 3,2 %. Podíl nezaměstnaných osob stejný nebo vyšší než republikový průměr, vykazalo v kraji celkem 5 okresů, nejvyšší byl v okresech Kolín (4,5 %), Mělník (4,3 %) a Příbram (4,3 %). Nejnižší podíl nezaměstnaných byl zaznamenán v okresech Praha východ (1,4 %) a Praha západ (1,6 %).

Podíl nezaměstnaných žen zůstal na hodnotě 3,7 % a podíl nezaměstnaných mužů zůstal na hodnotě 2,7 %.

Kraj evidoval k 31.10.2024 celkem 51 253 volných pracovních míst. Jejich počet byl o 24 nižší než v předchozím měsíci a o 3 614 nižší než ve stejném měsíci minulého roku. Na jedno volné pracovní místo připadalo v průměru 0,6 uchazeče, nejvíce pak v okrese Kladno (1,8).

Z celkového počtu nahlášených volných míst bylo 1 188 míst vhodných pro osoby se zdravotním postižením (OZP), na jedno volné pracovní místo připadalo 2,9 OZP. Volných pracovních míst pro absolventy a mladistvé bylo registrováno 11 189 na jedno volné místo připadalo 0,2 uchazečů této kategorie. Z celkového počtu volných pracovních míst bylo 7 681 míst bez příznaku „pro cizince“. Na dalších 43 572 pozic pak mohli zaměstnavatelé přijímat také pracovníky ze zahraničí.

V rámci aktivní politiky zaměstnanosti (APZ) bylo od počátku roku 2024 prostřednictvím příspěvků aktivní politiky zaměstnanosti podpořeno 7 953 osob, z toho bylo zařazeno 7 174 osob do rekvalifikačních kurzů. Nejčastějšími obory činností, které jsou ÚP ČR podporovány prostřednictvím rekvalifikace, jsou obory spojené s dovednostmi IT a Průmyslem 4,0.

*Informace o vývoji nezaměstnanosti v ČR v elektronické formě jsou zveřejněny na internetové adrese: <https://www.mpsv.cz/web/cz/mesicni>*



## 1. Základní charakteristika vývoje nezaměstnanosti a volných pracovních míst ve Středočeském kraji k 31.10.2024

### Tabulka č. 1 - Vývoj nezaměstnanosti

ukazatel (celkový počet)		stav k		
		<i>Před rokem</i>	<i>Minulý měsíc</i>	<b>Aktuální měsíc</b>
evidovaní uchazeči o zaměstnání		30 571	32 600	<b>32 126</b>
- z toho	ženy	17 587	18 590	<b>18 269</b>
	absolventi a mladiství	2 162	2 389	<b>2 357</b>
	uchazeči se zdravotním postižením	3 516	3 464	<b>3 459</b>
uchazeči s nárokem na PvN		9 443	10 442	<b>10 365</b>
podíl nezaměstnaných osob v % <sup>1)</sup>		3,1	3,2	<b>3,2</b>
volná pracovní místa		54 867	51 277	<b>51 253</b>
počet uchazečů na 1 volné pracovní místo		0,6	0,6	<b>0,6</b>

### Tabulka č. 2 - Tok nezaměstnanosti

ukazatel (celkový počet)	stav k		
	<i>Před rokem</i>	<i>Minulý měsíc</i>	<b>Aktuální měsíc</b>
nově evidovaní uchazeči o zaměstnání ve sledovaném měsíci	4 674	6 576	<b>4 748</b>
uchazeči s ukončenou evidencí a vyřazení ve sledovaném měsíci	5 046	5 964	<b>5 222</b>
- z toho umístění celkem	3 418	4 700	<b>4 055</b>
-z toho umístění úřadem práce	2 622	4 301	<b>3 708</b>



Tabulka č. 3 - Nezaměstnanost v okresech Středočeského kraje k 31.10.2024

Okres	Počet nezaměstnaných		Volná pracovní místa	Počet uchazečů na 1 VPM	Podíl nezaměstnaných osob [%]
	Celkem	z toho ženy			
Benešov	1 655	958	2 758	0,6	2,4
Beroun	2 450	1 407	3 794	0,6	3,4
Kladno	4 976	2 762	2 829	1,8	4,2
Kolín	3 360	1 939	4 443	0,8	4,5
Kutná Hora	2 116	1 206	1 208	1,8	3,8
Mělník	3 491	2 021	6 395	0,5	4,3
Mladá Boleslav	2 550	1 521	10 468	0,2	2,7
Nymburk	3 062	1 698	2 915	1,1	4,2
Praha Východ	2 019	1 190	6 507	0,3	1,4
Praha Západ	1 878	1 112	5 608	0,3	1,6
Příbram	3 388	1 763	2 901	1,2	4,3
Rakovník	1 181	692	1 427	0,8	3,1
<b>Středočeský kraj</b>	<b>32 126</b>	<b>18 269</b>	<b>51 253</b>	<b>0,6</b>	<b>3,2</b>
<b>Česká republika</b>	<b>289 003</b>	<b>157 453</b>	<b>265 972</b>	<b>1,1</b>	<b>3,8</b>



## 2. Vybrané nástroje aktivní politiky zaměstnanosti ve Středočeském kraji

Tabulka č. 4 – Osoby podpořené v rámci APZ a rekvalifikace uchazečů a zájemců o zaměstnání

Osoby podpořené v rámci APZ a rekvalifikace uchazečů a zájemců o zaměstnání				
ukazatel (celkový počet)	Sledovaný stav k		Celkem od počátku roku do	
	31.10.2023	31.10.2024	31.10.2023	31.10.2024
<b>osoby podpořené v rámci APZ</b>				
veřejně prospěšné práce (VPP)	154	50	203	58
veřejně prospěšné práce (VPP) - ESF <sup>1)</sup>	174	0	182	0
společensky účelná prac. místa (SÚPM)	24	5	42	1
společensky účelná prac. místa (SÚPM) - ESF <sup>1)</sup>	59	582	122	641
SÚPM - samostatně výděleč. činnost (SVČ)	46	46	27	27
SÚPM - samostatně výděleč. činnost (SVČ) - ESF <sup>1)</sup>	0	0	0	0
zřízení prac. místa pro OZP (bez SVČ)	7	0	1	0
zřízení prac. místa pro OZP - SVČ	1	2	1	1
vytvořená pracovní místa (NIP)	0	0	11	0
ostatní nástroje APZ	14	34	19	51
<b>rekvalifikace uchazečů a zájemců o zaměstnání</b>				
uchazeči a zájemci zařazení do rekvalifikací	0	0	17	0
uchazeči a zájemci zařazení do rekvalifikací - ESF <sup>1)</sup>	19	31	30	275
uchazeči a zájemci zařazení do rekvalifikací - NPO <sup>2)</sup>	25	28	45	304
uchazeči a zájemci, kteří zahájili zvolenou rekvalifikaci	11	0	306	0
uchazeči a zájemci, kteří zahájili zvolenou rekvalifikaci - ESF <sup>1)</sup>	214	852	971	3310
uchazeči a zájemci, kteří zahájili zvolenou rekvalifikaci - NPO <sup>2)</sup>	122	301	516	1275
<b>NPO - Digitální vzdělávání (dle §106 ZoZ)</b>				
Uchazeči a zájemci, kteří zahájili Digitální vzdělávání - NPO <sup>2)</sup>	105	299	227	2010
<b>Osoby podpořené v rámci APZ celkem</b>	<b>975</b>	<b>2230</b>	<b>2720</b>	<b>7953</b>

1) financováno převážně z Evropského sociálního fondu

2) financováno z Národního plánu obnovy (NPO)

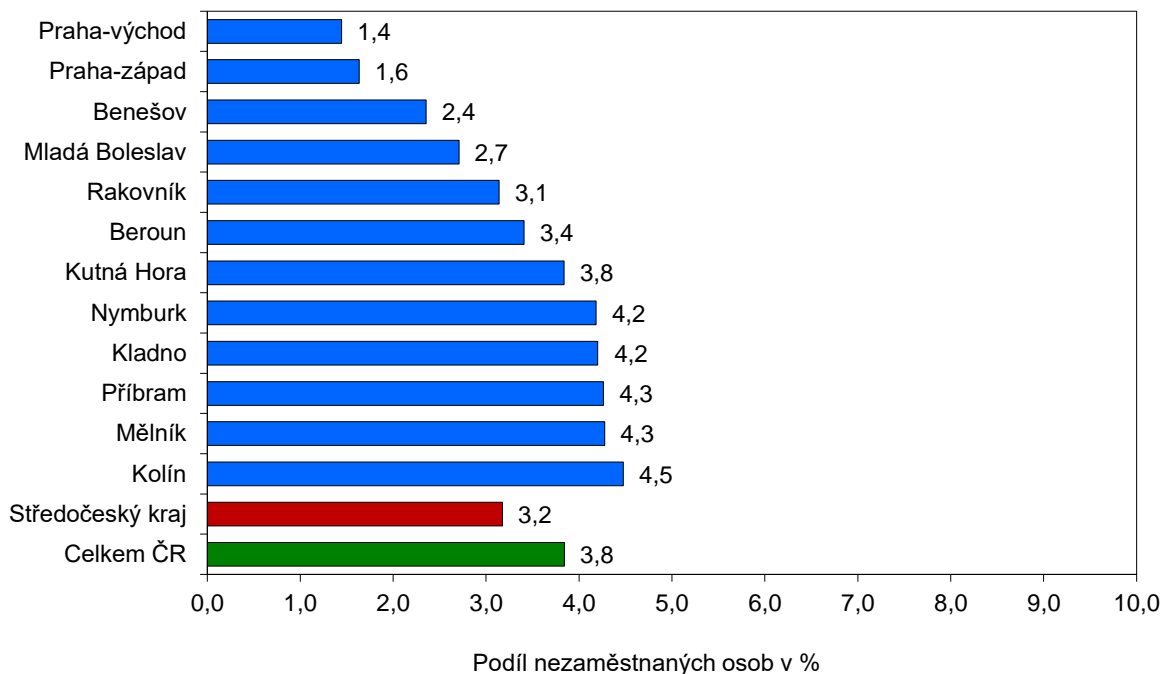
Podrobnější statistické údaje o nástrojích APZ naleznete na stránkách Integrovaného portálu MPSV, v měsíčních statistikách nezaměstnanosti <https://www.mpsv.cz/web/cz/mesicni>

## 3. MAPY „ArcView“ - Podíl nezaměstnaných v okresech kraje apod. (viz přílohy)

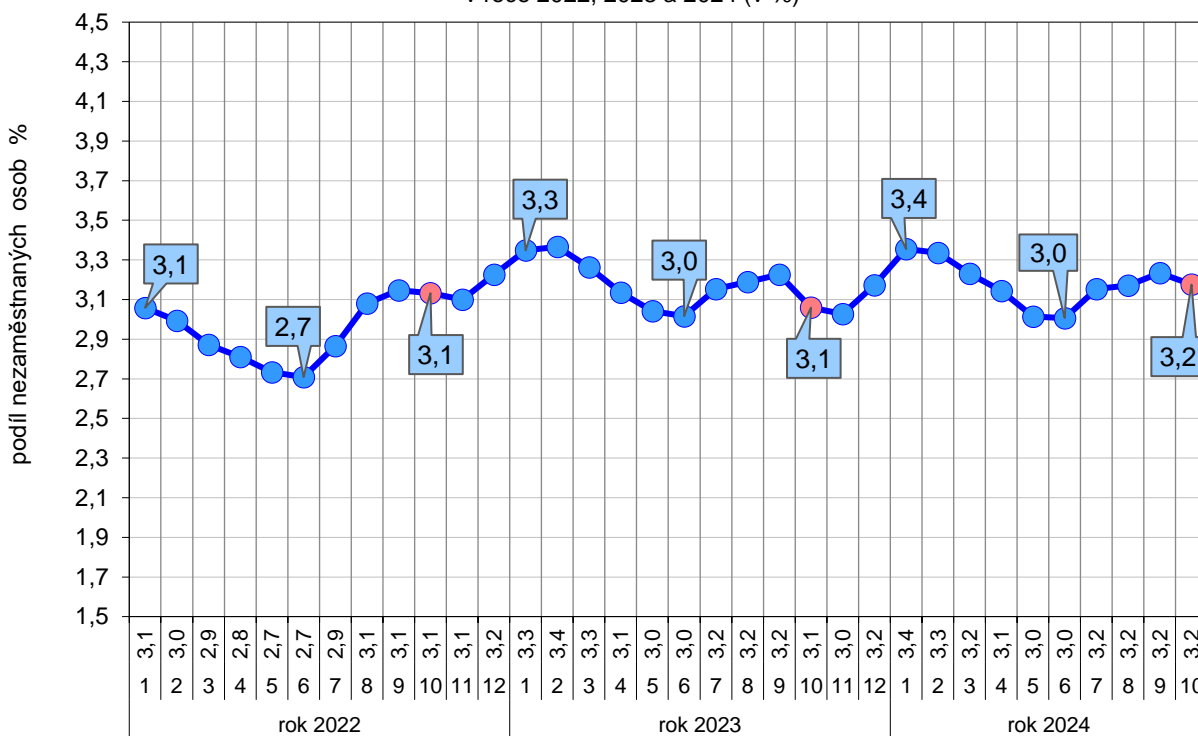
## 4. GRAFY



Podíl nezaměstnaných osob v okresech Středočeského kraje a v ČR k 31.10.2024 (%)

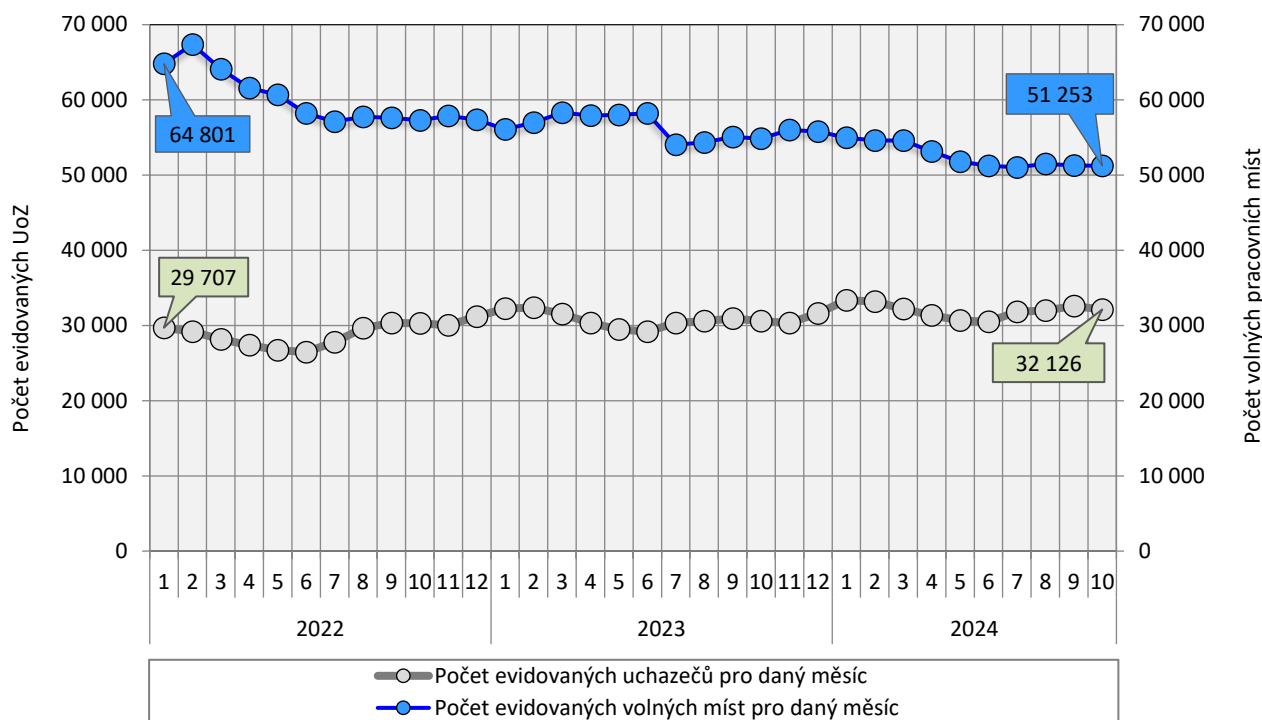


Vývoj podílu nezaměstnaných ve Středočeském kraji v roce 2022, 2023 a 2024 (v %)

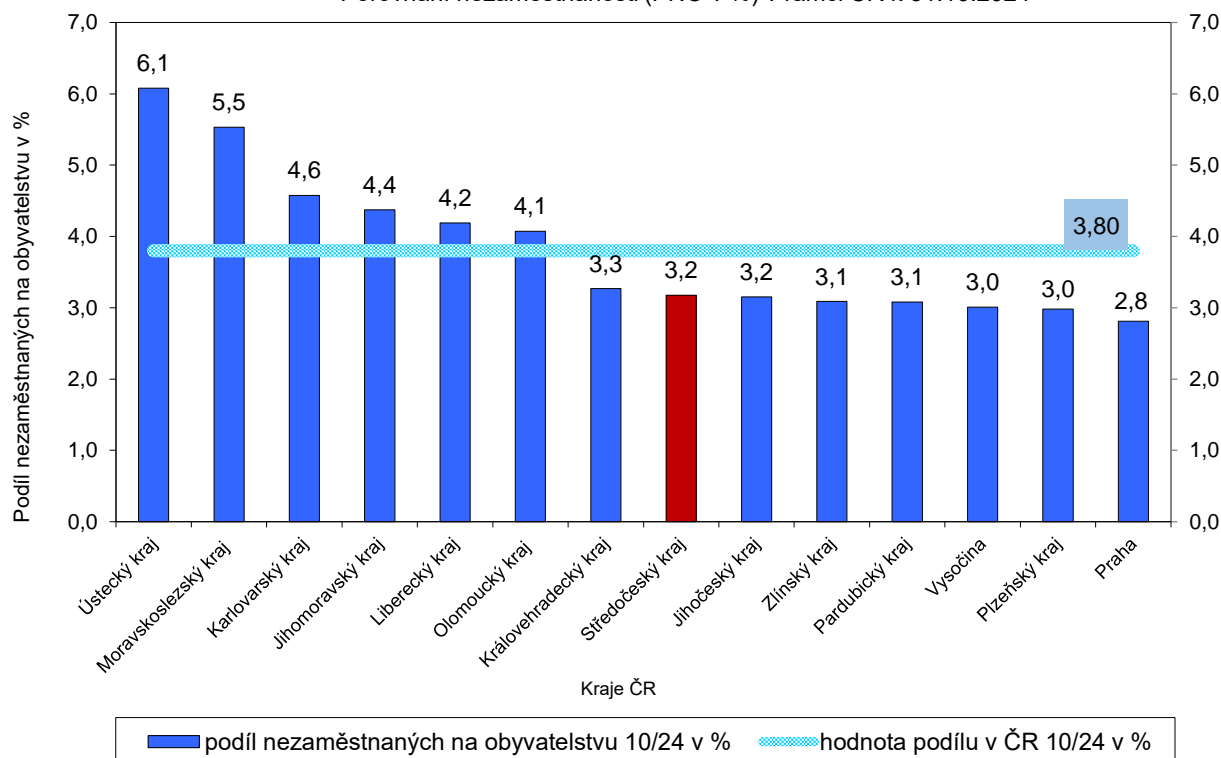




Počet evidovaných uchazečů a počet volných pracovních míst ve Středočeském kraji (vývoj 2022 - 2024)



Porovnání nezaměstnanosti (PNO v %) v rámci ČR k 31.10.2024







## 5. Setřídění okresů k 31.10.2024

	PNO v %		meziměs. přírůst./ úbytek nezam. v %		počet uchazečů na 1 VPM	
1	Most	8,4	Jeseník	9,0	Karviná	10,5
2	Karviná	8,3	České Budějovice	2,7	Děčín	6,5
3	Bruntál	7,0	Jindřichův Hradec	2,3	Bruntál	6,2
4	Chomutov	6,9	Plzeň-město	1,8	Hodonín	5,7
5	Ústí nad Labem	6,2	Český Krumlov	1,8	Most	4,4
6	Louny	6,1	Třebíč	1,8	Jablonec nad Nisou	4,1
7	Ostrava-město	6,1	<b>Beroun</b>	<b>1,4</b>	Jeseník	4,0
8	Děčín	5,9	Jihlava	1,3	Sokolov	3,8
9	Sokolov	5,7	Česká Lípa	1,3	Ústí nad Labem	3,8
10	Hodonín	5,5	Bruntál	1,0	Opava	3,8
11	Teplice	5,3	Sokolov	1,0	Blansko	3,6
12	Znojmo	5,3	Opava	1,0	Louny	3,5
13	Jeseník	5,1	Břeclav	0,9	Česká Lípa	3,5
14	Brno-město	5,1	Rokycany	0,9	Litoměřice	3,2
15	Karlovy Vary	4,7	Trutnov	0,8	Strakonice	2,9
16	Přerov	4,7	Znojmo	0,7	Ostrava-město	2,9
17	<b>Kolín</b>	<b>4,5</b>	Liberec	0,7	Šumperk	2,8
18	Český Krumlov	4,4	Šumperk	0,6	Karlovy Vary	2,8
19	Šumperk	4,4	Plzeň-jih	0,6	Trutnov	2,4
20	Jablonec nad Nisou	4,3	Jablonec nad Nisou	0,5	Žďár nad Sázavou	2,4
21	<b>Mělník</b>	<b>4,3</b>	Písek	0,5	Kroměříž	2,3
22	<b>Příbram</b>	<b>4,3</b>	Havlíčkův Brod	0,4	Znojmo	2,3
23	Liberec	4,2	Hodonín	0,4	Břeclav	2,3
24	<b>Kladno</b>	<b>4,2</b>	Strakonice	0,3	Prostějov	2,3
25	Semily	4,2	Prachatice	0,3	Jindřichův Hradec	2,2
26	<b>Nymburk</b>	<b>4,2</b>	<b>Benešov</b>	<b>0,3</b>	Frýdek-Místek	2,2
27	Česká Lípa	4,0	Jičín	0,3	Vsetín	2,2
28	Trutnov	4,0	<b>Příbram</b>	<b>0,2</b>	Třebíč	2,1
29	Vsetín	4,0	Vsetín	0,2	Náchod	2,1
30	Náchod	4,0	Žďár nad Sázavou	0,2	Semily	2,0
31	Litoměřice	3,9	Cheb	0,1	Teplice	2,0
32	Nový Jičín	3,9	Brno-město	0,1	Brno-město	2,0
33	<b>Kutná Hora</b>	<b>3,8</b>	Ostrava-město	0,0	Chomutov	1,9
34	Olomouc	3,8	Chrudim	-0,1	Přerov	1,9
35	Frýdek-Místek	3,7	Tábor	-0,2	Uherské Hradiště	1,8
36	Blansko	3,7	Děčín	-0,3	Liberec	1,8
37	Opava	3,6	Ústí nad Labem	-0,4	<b>Kladno</b>	<b>1,8</b>
38	Rokycany	3,6	Karlovy Vary	-0,5	<b>Kutná Hora</b>	<b>1,8</b>
39	Břeclav	3,6	Louny	-0,6	Havlíčkův Brod	1,7
40	Tachov	3,6	Karviná	-0,7	Olomouc	1,7
41	Třebíč	3,5	<b>Mělník</b>	<b>-0,9</b>	Vyškov	1,5
42	Tábor	3,5	Přerov	-0,9	Nový Jičín	1,4
43	Svitavy	3,5	Plzeň-sever	-0,9	Tábor	1,2
44	<b>Beroun</b>	<b>3,4</b>	Uherské Hradiště	-1,0	České Budějovice	1,2
45	Cheb	3,4	<b>Kutná Hora</b>	<b>-1,2</b>	<b>Příbram</b>	<b>1,2</b>
46	Prostějov	3,3	Litoměřice	-1,3	<b>Nymburk</b>	<b>1,1</b>
47	Domažlice	3,3	Svitavy	-1,4	Klatovy	1,0
48	Vyškov	3,3	Prostějov	-1,4	Jihlava	1,0
49	Písek	3,2	Blansko	-1,4	Svitavy	1,0
50	Žďár nad Sázavou	3,2	Nový Jičín	-1,5	Rokycany	1,0
51	Strakonice	3,2	<b>Nymburk</b>	<b>-1,5</b>	Písek	1,0
52	Hradec Králové	3,2	Olomouc	-1,5	Chrudim	1,0
53	Brno-venkov	3,1	Teplice	-1,5	Brno-venkov	1,0
54	<b>Rakovník</b>	<b>3,1</b>	<b>Kolín</b>	<b>-1,5</b>	Plzeň-sever	0,9
55	Jihlava	3,1	Vyškov	-1,5	Jičín	0,9
56	Uherské Hradiště	3,1	Rychnov nad Kněžnou	-1,5	Hradec Králové	0,8
57	Pardubice	3,1	Brno-venkov	-1,5	<b>Rakovník</b>	<b>0,8</b>
58	Plzeň-sever	3,0	Kroměříž	-1,6	Cheb	0,8
59	Chrudim	3,0	Semily	-1,7	Ústí nad Orlicí	0,8
60	Kroměříž	2,9	území Hlavního města P	-1,7	Zlín	0,8
61	Klatovy	2,9	Most	-1,8	Prachatice	0,8
62	Plzeň-město	2,9	Domažlice	-1,8	<b>Kolín</b>	<b>0,8</b>
63	České Budějovice	2,9	Klatovy	-1,9	Rychnov nad Kněžnou	0,7
64	Ústí nad Orlicí	2,8	Hradec Králové	-1,9	Pardubice	0,7
65	území Hlavního města P	2,8	Pelhřimov	-1,9	Domažlice	0,7
66	Jindřichův Hradec	2,7	<b>Mladá Boleslav</b>	<b>-2,0</b>	Plzeň-město	0,6
67	<b>Mladá Boleslav</b>	<b>2,7</b>	Rakovník	-2,0	<b>Beroun</b>	<b>0,6</b>
68	Havlíčkův Brod	2,7	<b>Kladno</b>	<b>-2,0</b>	<b>Benešov</b>	<b>0,6</b>
69	Prachatice	2,6	Pardubice	-2,1	<b>Mělník</b>	<b>0,5</b>
70	Jičín	2,5	Chomutov	-2,2	Pelhřimov	0,5
71	Zlín	2,5	Tachov	-2,3	Tachov	0,5
72	<b>Benešov</b>	<b>2,4</b>	Frýdek-Místek	-2,4	Plzeň-jih	0,5
73	Pelhřimov	2,3	Náchod	-2,4	Český Krumlov	0,5
74	Rychnov nad Kněžnou	2,1	Zlín	-2,8	území Hlavního města P	0,3
75	Plzeň-jih	2,1	<b>Praha-západ</b>	<b>-3,4</b>	<b>Praha-západ</b>	<b>0,3</b>
76	<b>Praha-západ</b>	<b>1,6</b>	Ústí nad Orlicí	-4,4	<b>Praha-východ</b>	<b>0,3</b>
77	<b>Praha-východ</b>	<b>1,4</b>	<b>Praha-východ</b>	<b>-5,8</b>	<b>Mladá Boleslav</b>	<b>0,2</b>
	Celkem ČR	3,8	Celkem ČR	-0,7	Celkem ČR	1,1



## 7. Přílohy k měsíční statistické zprávě

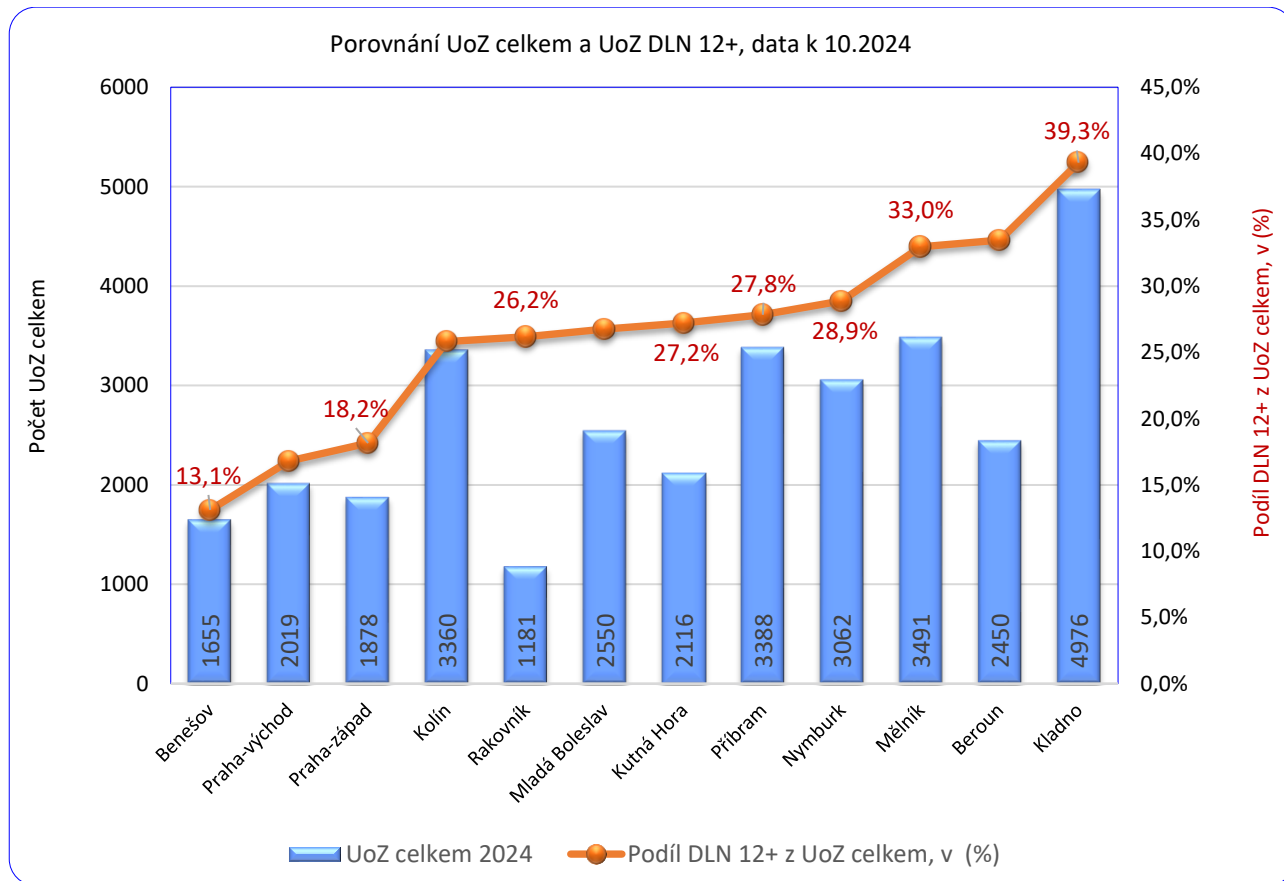
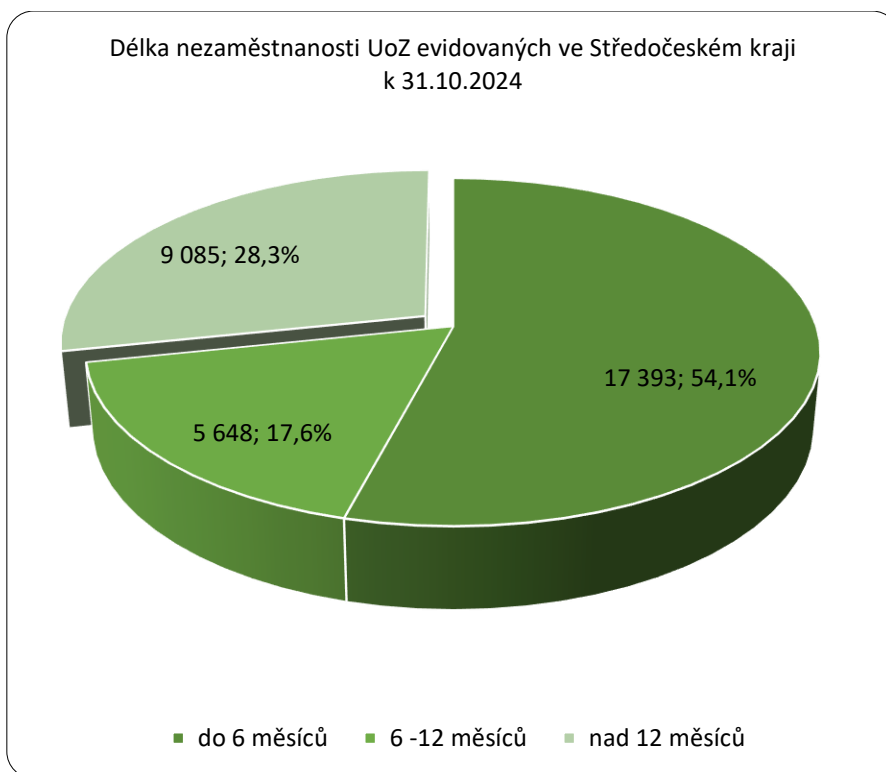
## Středočeský kraj

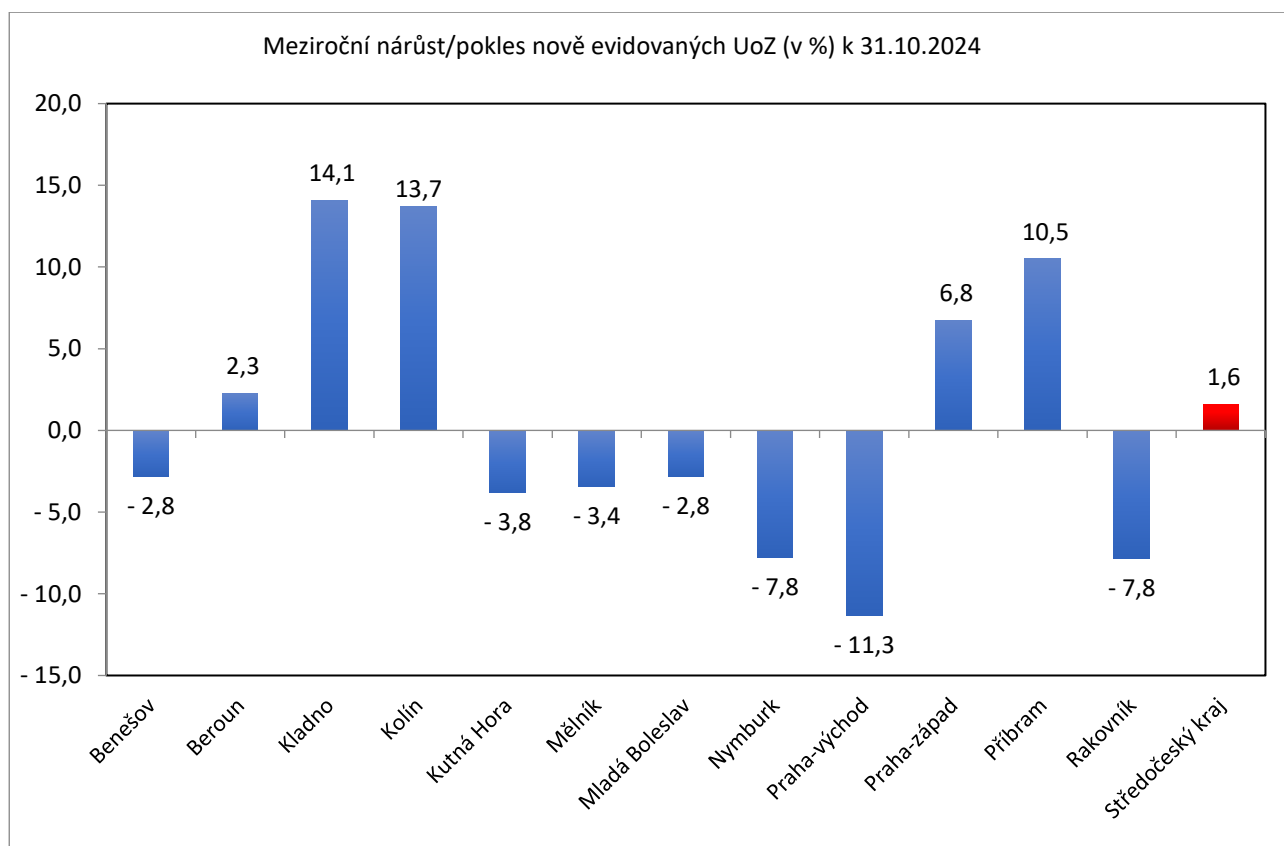
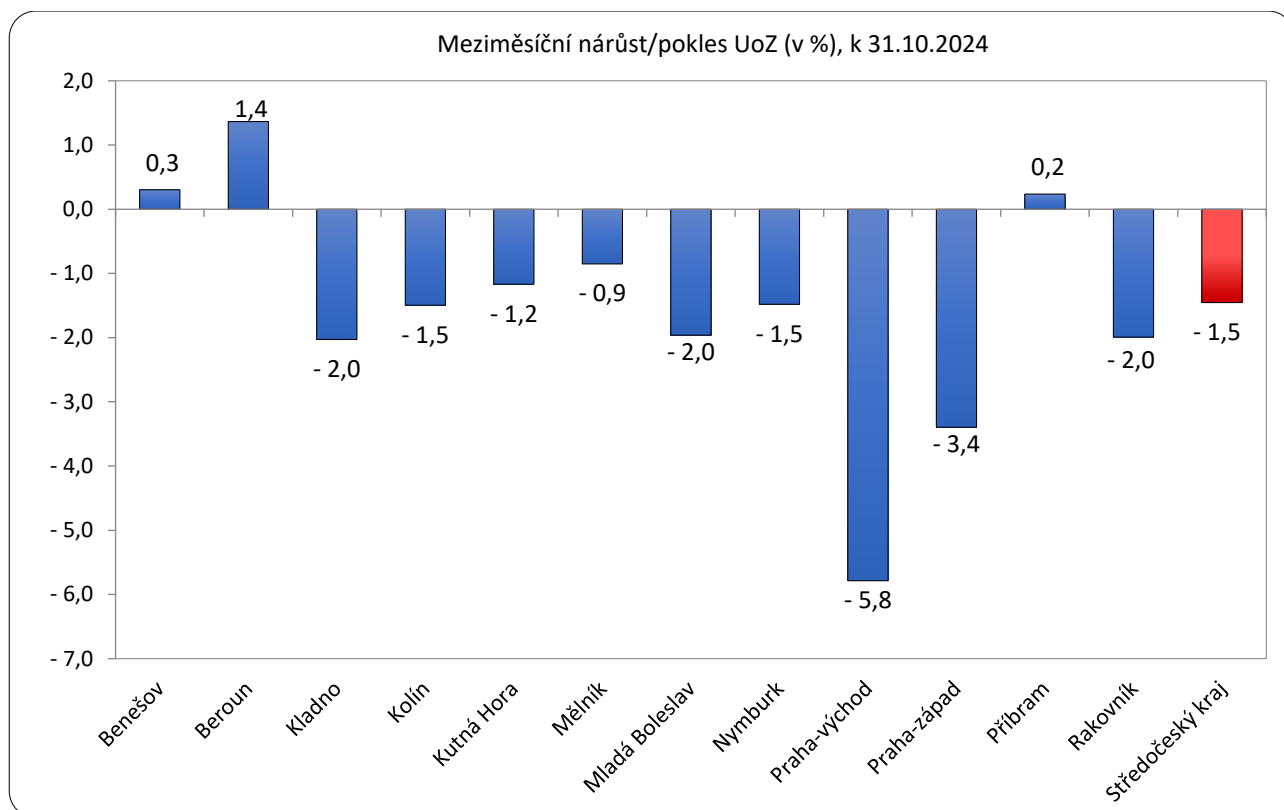
## Vývoj počtu uchazečů, meziměsíční a meziroční rozdíl

Rok	Měsíc	Počet evidovaných uchazečů pro daný měsíc	Meziroční rozdíl	Meziroční rozdíl (%)	Meziměsíční rozdíl	Meziměsíční rozdíl (%)	Rozdíl počtu uchazečů mezi daným měsícem a před třemi měsíci	Rozdíl počtu uchazečů mezi daným měsícem a před třemi měsíci (%)
2021	1	34 983	10 060	40,36%	1 869	5,64%	3 940	12,69%
	2	35 239	10 673	43,45%	256	0,73%	3 877	12,36%
	3	34 714	10 112	41,10%	-525	-1,49%	1 600	4,83%
	4	33 981	5 751	20,37%	-733	-2,11%	-1 002	-2,86%
	5	32 615	2 988	10,09%	-1 366	-4,02%	-2 624	-7,45%
	6	31 301	1 103	3,65%	-1 314	-4,03%	-3 413	-9,83%
	7	31 200	-248	-0,79%	-101	-0,32%	-2 781	-8,18%
	8	30 652	-589	-1,89%	-548	-1,76%	-1 963	-6,02%
	9	30 148	-1 276	-4,06%	-504	-1,64%	-1 153	-3,68%
	10	28 935	-2 108	-6,79%	-1 213	-4,02%	-2 265	-7,26%
	11	27 956	-3 406	-10,86%	-979	-3,38%	-2 696	-8,80%
	12	29 019	-4 095	-12,37%	1 063	3,80%	-1 129	-3,74%
2022	1	29 707	-5 276	-15,08%	688	2,37%	772	2,67%
	2	29 203	-6 036	-17,13%	-504	-1,70%	1 247	4,46%
	3	28 174	-6 540	-18,84%	-1 029	-3,52%	-845	-2,91%
	4	27 379	-6 602	-19,43%	-795	-2,82%	-2 328	-7,84%
	5	26 720	-5 895	-18,07%	-659	-2,41%	-2 483	-8,50%
	6	26 477	-4 824	-15,41%	-243	-0,91%	-1 697	-6,02%
	7	27 773	-3 427	-10,98%	1 296	4,89%	394	1,44%
	8	29 657	-995	-3,25%	1 884	6,78%	2 937	10,99%
	9	30 353	205	0,68%	696	2,35%	3 876	14,64%
	10	30 278	1 343	4,64%	-75	-0,25%	2 505	9,02%
	11	30 045	2 089	7,47%	-233	-0,77%	388	1,31%
	12	31 177	2 158	7,44%	1 132	3,77%	824	2,71%
2023	1	32 253	2 546	8,57%	1 076	3,45%	1 975	6,52%
	2	32 393	3 190	10,92%	140	0,43%	2 348	7,81%
	3	31 519	3 345	11,87%	-874	-2,70%	342	1,10%
	4	30 347	2 968	10,84%	-1 172	-3,72%	-1 906	-5,91%
	5	29 483	2 763	10,34%	-864	-2,85%	-2 910	-8,98%
	6	29 200	2 723	10,28%	-283	-0,96%	-2 319	-7,36%
	7	30 333	2 560	9,22%	1 133	3,88%	-14	-0,05%
	8	30 586	929	3,13%	253	0,83%	1 103	3,74%
	9	30 943	590	1,94%	357	1,17%	1 743	5,97%
	10	30 571	293	0,97%	-372	-1,20%	238	0,78%
	11	30 327	282	0,94%	-244	-0,80%	-259	-0,85%
	12	31 620	443	1,42%	1 293	4,26%	677	2,19%
2024	1	33 368	1 115	3,46%	1 748	5,53%	2 797	9,15%
	2	33 193	800	2,47%	-175	-0,52%	2 866	9,45%
	3	32 220	701	2,22%	-973	-2,93%	600	1,90%
	4	31 377	1 030	3,39%	-843	-2,62%	-1 991	-5,97%
	5	30 691	1 208	4,10%	-686	-2,19%	-2 502	-7,54%
	6	30 495	1 295	4,43%	-196	-0,64%	-1 725	-5,35%
	7	31 846	1 513	4,99%	1 351	4,43%	469	1,49%
	8	31 988	1 402	4,58%	142	0,45%	1 297	4,23%
	9	32 600	1 657	5,36%	612	1,91%	2 105	6,90%
	10	32 126	1 555	5,09%	-474	-1,45%	280	0,88%

**Středočeský kraj****Vývoj počtu volných míst, meziměsíční a meziroční rozdíl**

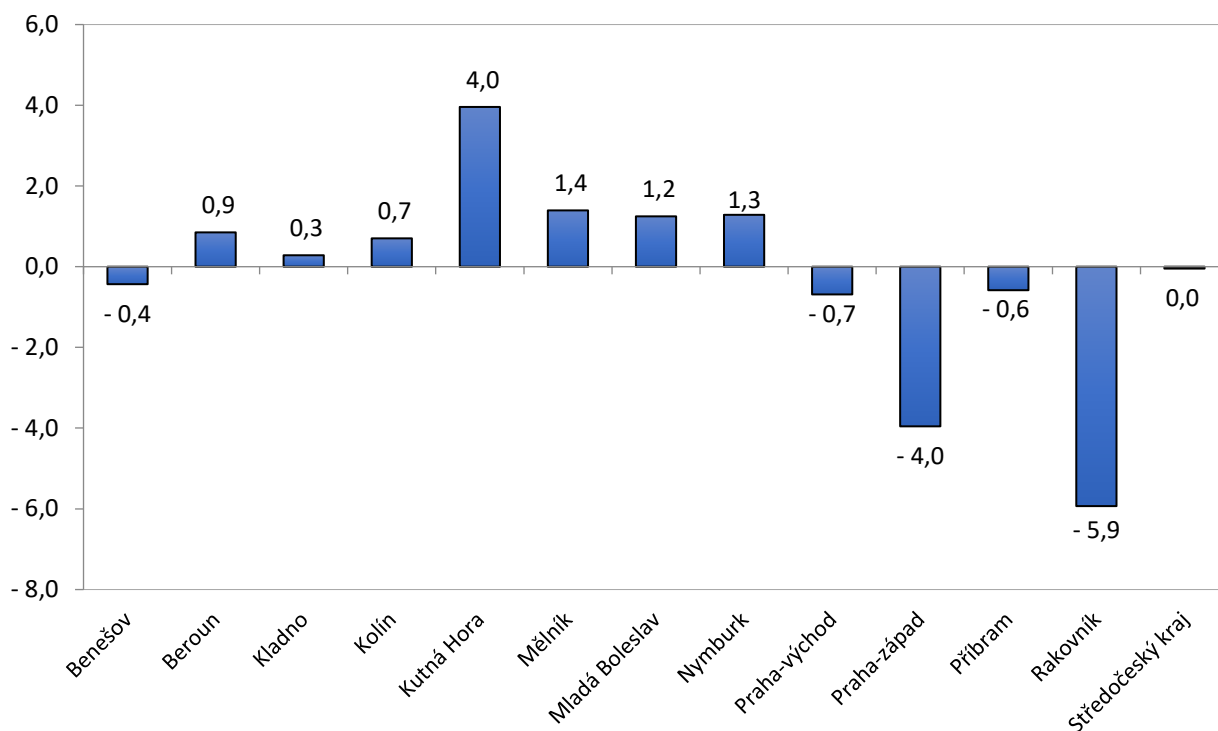
Rok	Měsíc	Počet evidovaných volných míst pro daný měsíc	Meziroční rozdíl	Meziroční rozdíl (%)	Meziměsíční rozdíl	Meziměsíční rozdíl (%)	Rozdíl počtu volných míst mezi daným měsícem a před třemi měsíci	Rozdíl počtu volných míst mezi daným měsícem a před třemi měsíci (%)
2021	1	60 830	841	1,40%	1 202	2,02%	4 060	7,15%
	2	62 307	-2 438	-3,77%	1 477	2,43%	4 392	7,58%
	3	63 328	-1 069	-1,66%	1 021	1,64%	3 700	6,21%
	4	63 462	2 730	4,50%	134	0,21%	2 632	4,33%
	5	64 541	3 193	5,20%	1 079	1,70%	2 234	3,59%
	6	65 017	-660	-1,00%	476	0,74%	1 689	2,67%
	7	64 933	2 096	3,34%	-84	-0,13%	1 471	2,32%
	8	65 810	2 083	3,27%	877	1,35%	1 269	1,97%
	9	65 078	7 412	12,85%	-732	-1,11%	61	0,09%
	10	65 170	8 400	14,80%	92	0,14%	237	0,36%
	11	60 874	2 959	5,11%	-4 296	-6,59%	-4 936	-7,50%
	12	62 441	2 813	4,72%	1 567	2,57%	-2 637	-4,05%
2022	1	64 801	3 971	6,53%	2 360	3,78%	-369	-0,57%
	2	67 384	5 077	8,15%	2 583	3,99%	6 510	10,69%
	3	64 076	748	1,18%	-3 308	-4,91%	1 635	2,62%
	4	61 565	-1 897	-2,99%	-2 511	-3,92%	-3 236	-4,99%
	5	60 695	-3 846	-5,96%	-870	-1,41%	-6 689	-9,93%
	6	58 204	-6 813	-10,48%	-2 491	-4,10%	-5 872	-9,16%
	7	57 098	-7 835	-12,07%	-1 106	-1,90%	-4 467	-7,26%
	8	57 730	-8 080	-12,28%	632	1,11%	-2 965	-4,89%
	9	57 602	-7 476	-11,49%	-128	-0,22%	-602	-1,03%
	10	57 283	-7 887	-12,10%	-319	-0,55%	185	0,32%
	11	57 897	-2 977	-4,89%	614	1,07%	167	0,29%
	12	57 350	-5 091	-8,15%	-547	-0,94%	-252	-0,44%
2023	1	56 103	-8 698	-13,42%	-1 247	-2,17%	-1 180	-2,06%
	2	56 985	-10 399	-15,43%	882	1,57%	-912	-1,58%
	3	58 300	-5 776	-9,01%	1 315	2,31%	950	1,66%
	4	57 904	-3 661	-5,95%	-396	-0,68%	1 801	3,21%
	5	57 992	-2 703	-4,45%	88	0,15%	1 007	1,77%
	6	58 235	31	0,05%	243	0,42%	-65	-0,11%
	7	54 063	-3 035	-5,32%	-4 172	-7,16%	-3 841	-6,63%
	8	54 343	-3 387	-5,87%	280	0,52%	-3 649	-6,29%
	9	55 068	-2 534	-4,40%	725	1,33%	-3 167	-5,44%
	10	54 867	-2 416	-4,22%	-201	-0,37%	804	1,49%
	11	56 009	-1 888	-3,26%	1 142	2,08%	1 666	3,07%
	12	55 801	-1 549	-2,70%	-208	-0,37%	733	1,33%
2024	1	54 975	-1 128	-2,01%	-826	-1,48%	108	0,20%
	2	54 611	-2 374	-4,17%	-364	-0,66%	-1 398	-2,50%
	3	54 617	-3 683	-6,32%	6	0,01%	-1 184	-2,12%
	4	53 159	-4 745	-8,19%	-1 458	-2,67%	-1 816	-3,30%
	5	51 779	-6 213	-10,71%	-1 380	-2,60%	-2 832	-5,19%
	6	51 233	-7 002	-12,02%	-546	-1,05%	-3 384	-6,20%
	7	51 043	-3 020	-5,59%	-190	-0,37%	-2 116	-3,98%
	8	51 511	-2 832	-5,21%	468	0,92%	-268	-0,52%
	9	51 277	-3 791	-6,88%	-234	-0,45%	44	0,09%
	10	51 253	-3 614	-6,59%	-24	-0,05%	210	0,41%



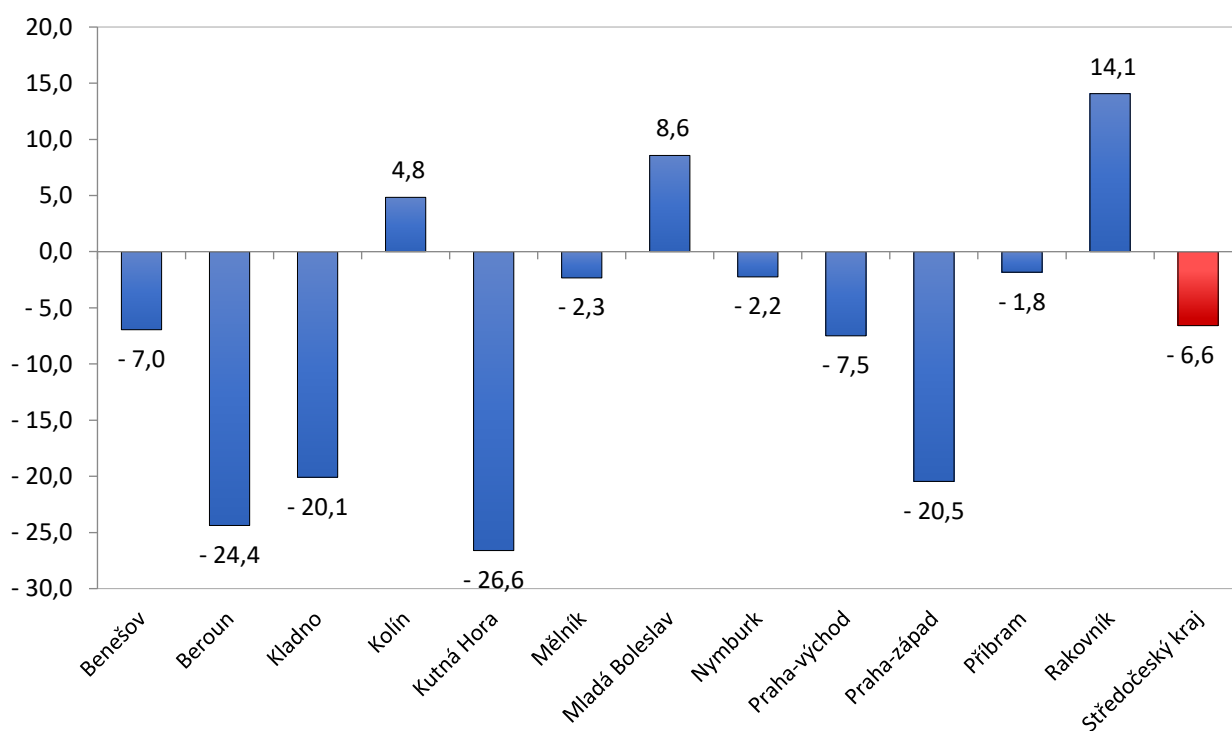




Meziměsíční nárůst/pokles VPM (v %), k 31.10.2024

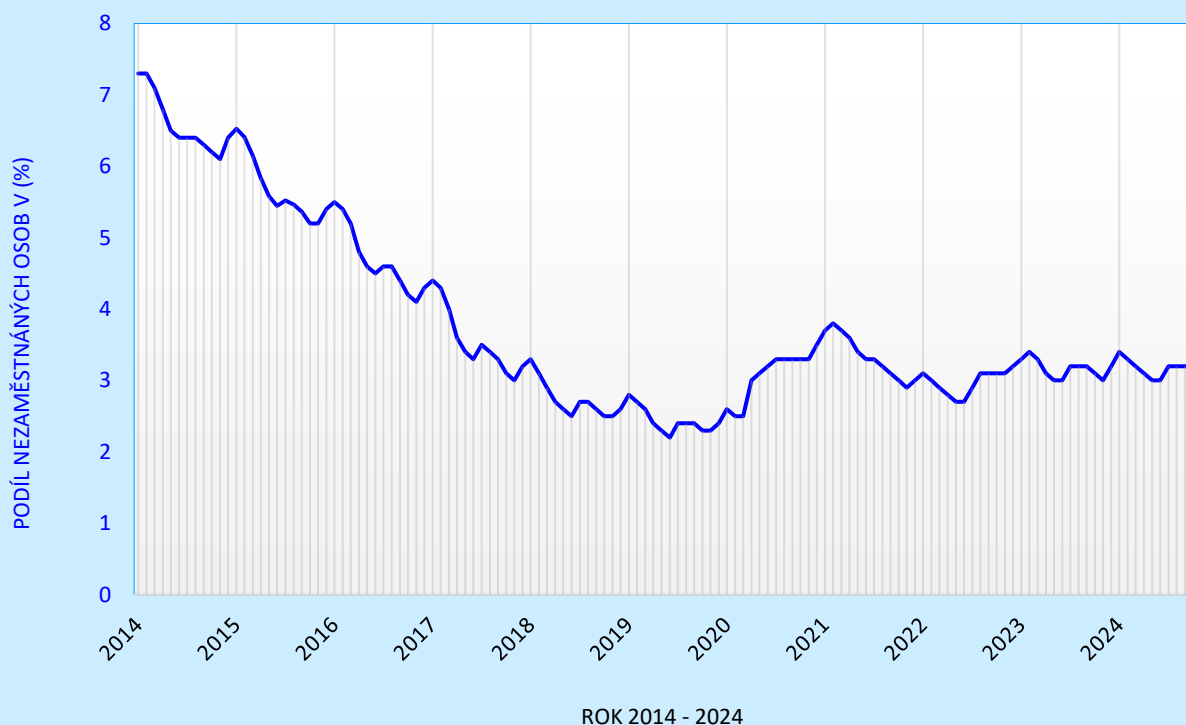


Meziroční nárůst/pokles VPM (v %), k 31.10.2024

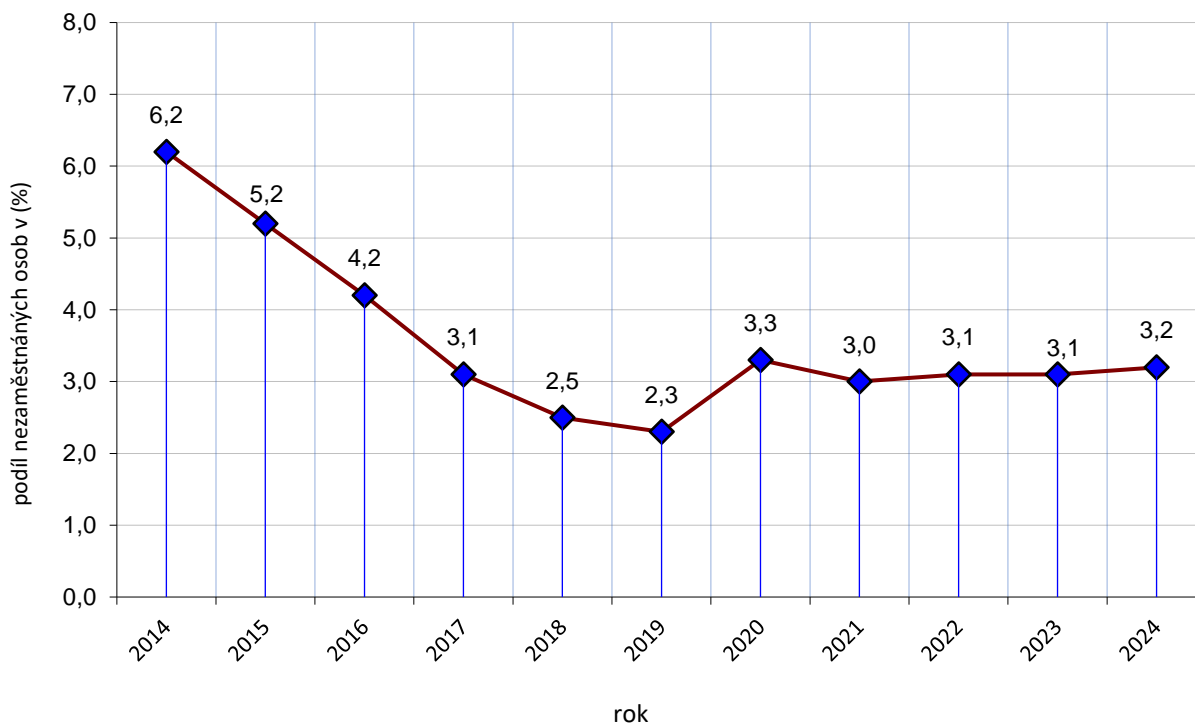




Vývoj podílu nezaměstnaných osob ve Středočeském kraji od 1.1.2014 do 31.10.2024

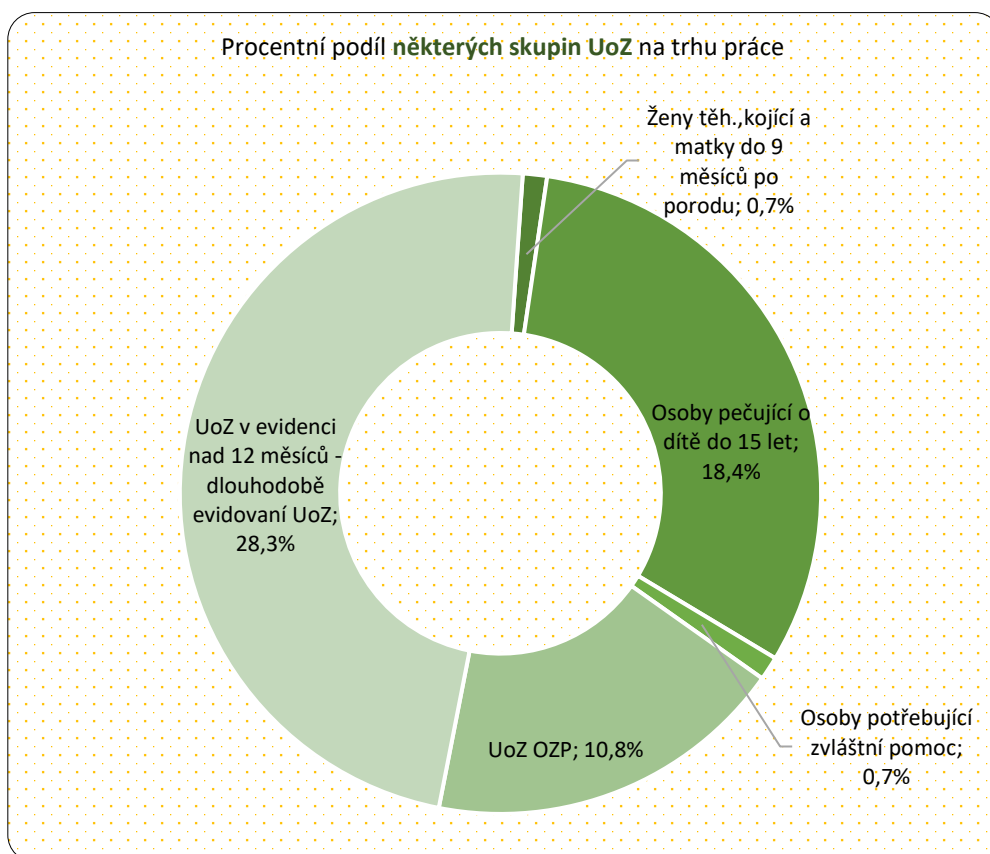


Vývoj podílu nezaměstnaných osob ve Středočeském kraji od 2014 do 2024 (vždy k měsíci ŘÍJEN)



## Některé skupiny UoZ na trhu práce

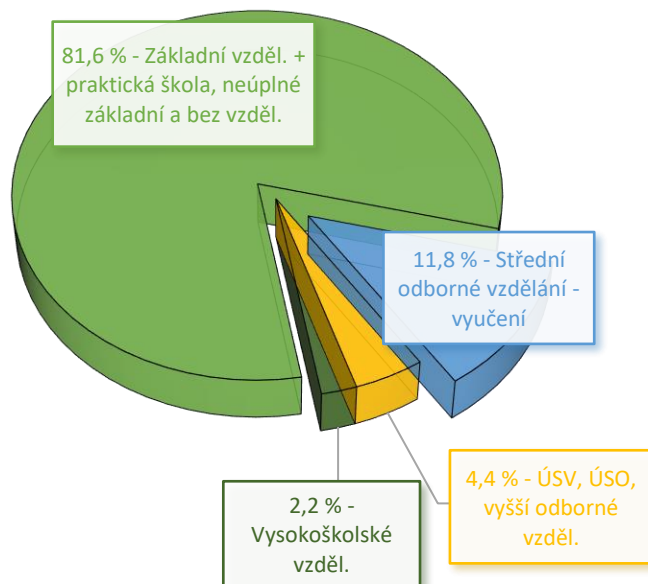
Některé skupiny UoZ na trhu práce							
STRUKTURA UCHAZEČŮ A VOLNÝCH PRACOVNÍCH MÍST k 31. 10. 2024	Ženy těh., kojící a matky do 9 měsíců po porodu	Osoby pečující o dítě do 15 let	Osoby potřebující zvláštní pomoc	UoZ OZP	UoZ v evidenci nad 12 měsíců - dlouhodobě evidovaní UoZ	UoZ v evidenci nad 24 měsíců - dlouhodobě evidovaní UoZ	UoZ v evidenci 12-24 měsíců - dlouhodobě evidovaní UoZ
Benešov	16	284	34	208	217	72	145
Beroun	17	533	23	319	820	465	355
Kladno	38	887	63	422	1 956	1 245	711
Kolín	23	754	2	389	867	450	417
Kutná Hora	15	315	11	330	576	293	283
Mělník	23	713	16	344	1 151	643	508
Mladá Boleslav	23	373	24	264	682	344	338
Nymburk	26	589	2	300	884	423	461
Praha-východ	4	415	14	105	339	127	212
Praha-západ	9	349	12	138	341	136	205
Příbram	27	421	15	356	943	485	458
Rakovník	10	282	10	284	309	144	165
<b>Středočeský kraj</b>	<b>231</b>	<b>5 915</b>	<b>226</b>	<b>3 459</b>	<b>9 085</b>	<b>4 827</b>	<b>4 258</b>



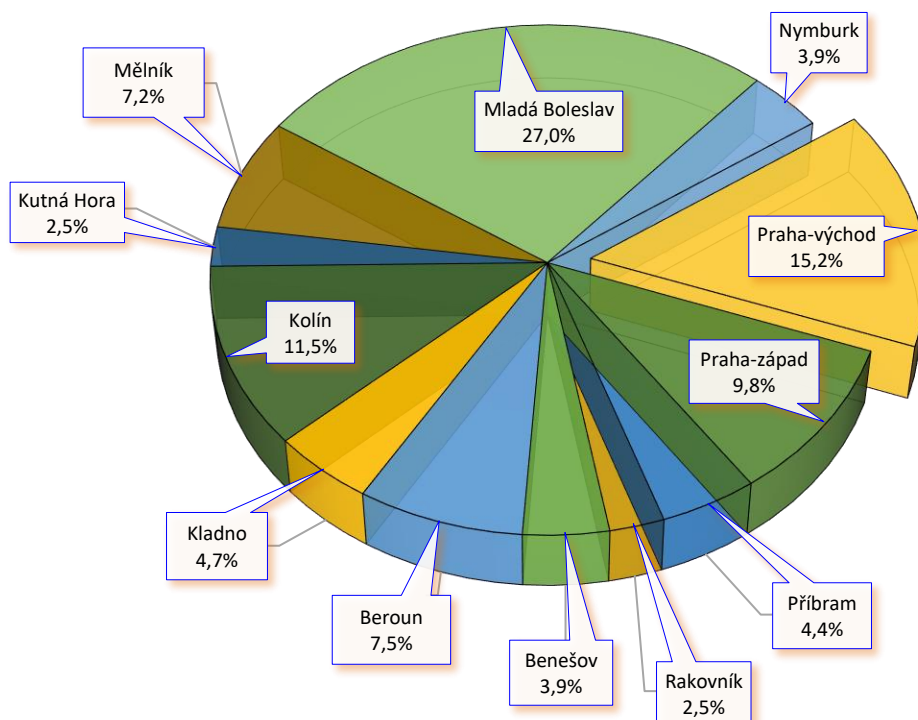
- UoZ Absolventi a mladiství k 31.10.2024 - 7,3 %
- UoZ osoby z ukrajinské republiky (DOOCH) k 31.10.2024 - 5,0 %



VPM - Zaměstnavateli požadovaný stupeň vzdělání (%), k 31.10.2024

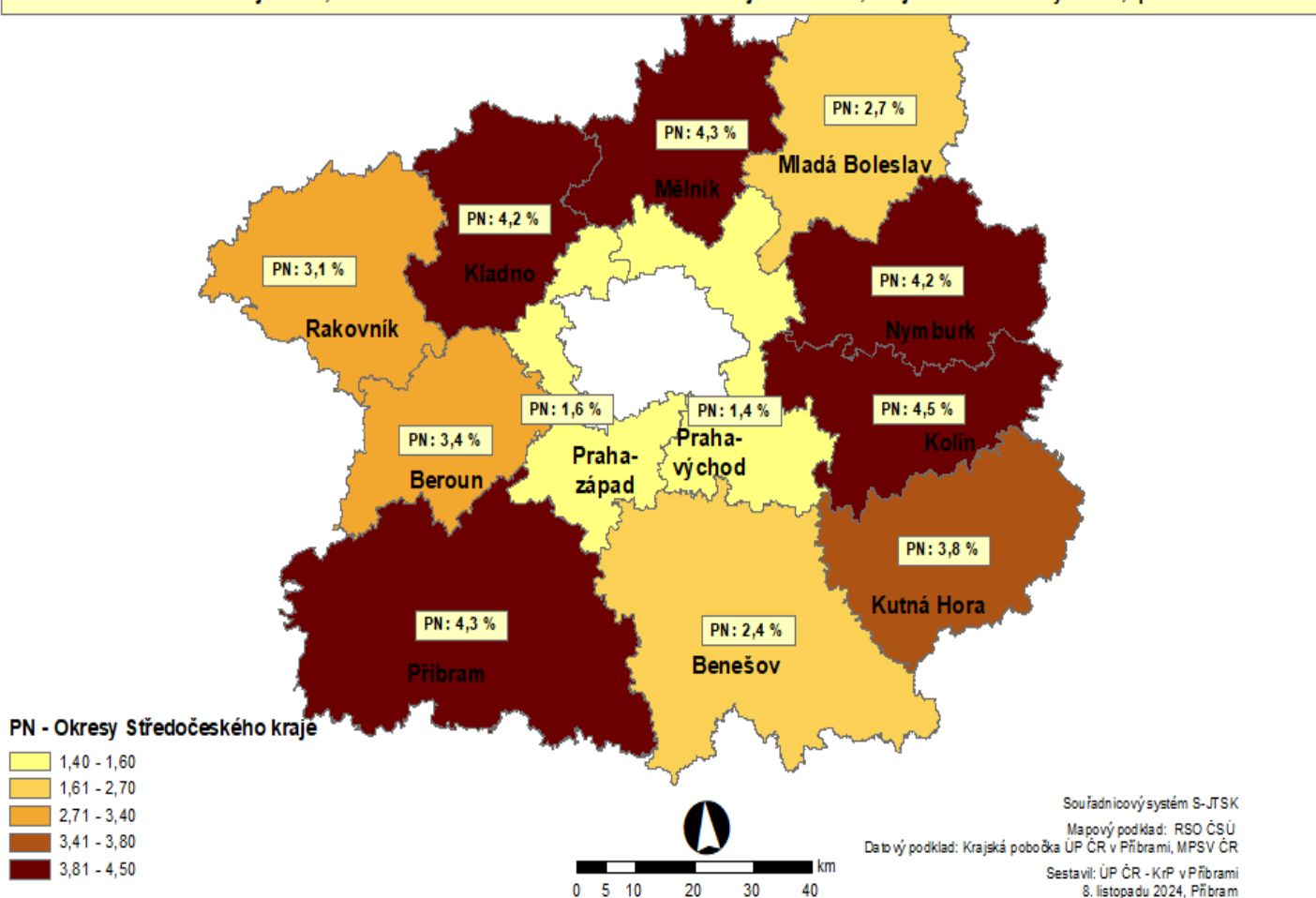


VPM - Zaměstnavateli požadované zaměstnání **dle CZ ISCO tř. 8** - Obsluha strojů a zařízení, montéři (v %), k 31.10.2024



## PODÍL NEZAMĚSTNANÝCH NA OBYVATELSTVU 15-64 LET (dále jen "PNO"), v % v okresech Středočeského kraje, stav k 31. říjnu 2024

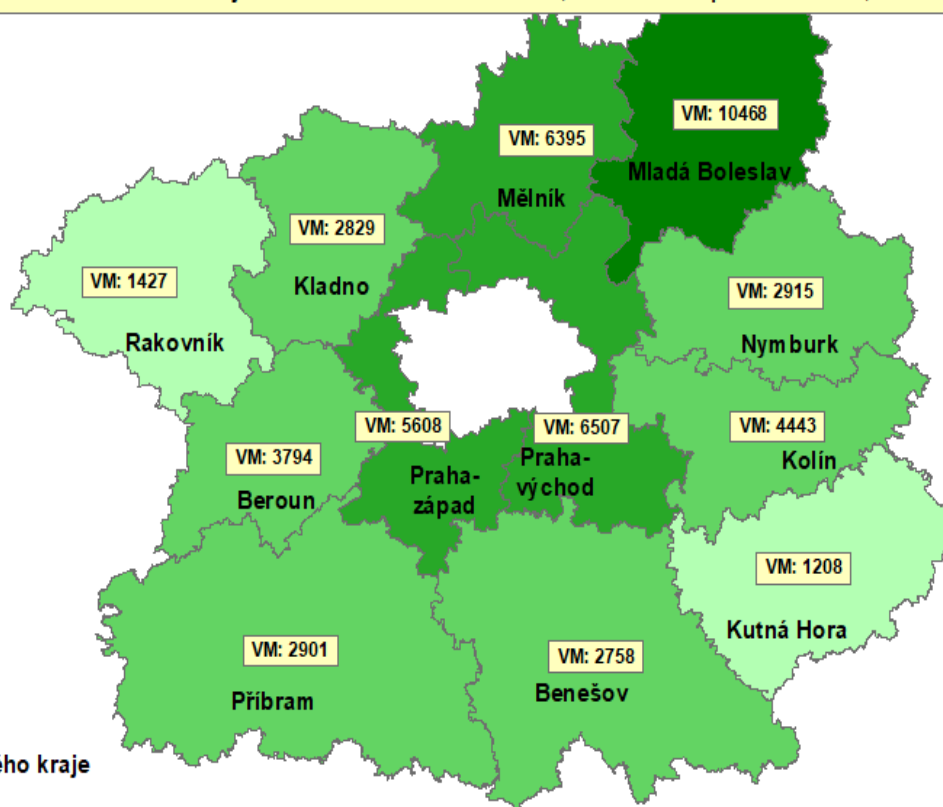
PNO ve Středočeském kraji činí 3,2 %. Ve srovnání se zářím 2024 zůstal na stejné hodnotě; s říjnem 2023 se zvýšil o 0,1 procentního bodu.



## POČET VPM EVIDOVANÝCH NA ÚP ČR - KrP v PŘÍBRAMI

Okresy Středočeského kraje, stav k 31. října 2024

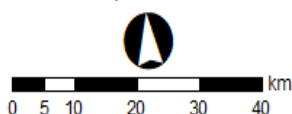
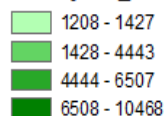
Volná pracovní místa ve Středočeském kraji k 31.10.2024 celkem 51 253 VM, meziměsíčně pokles: - 24 VM; meziročně pokles: - 3 614 VM.



VPM 2024

Okresy Středočeského kraje

Okresy.VM\_CELKEM

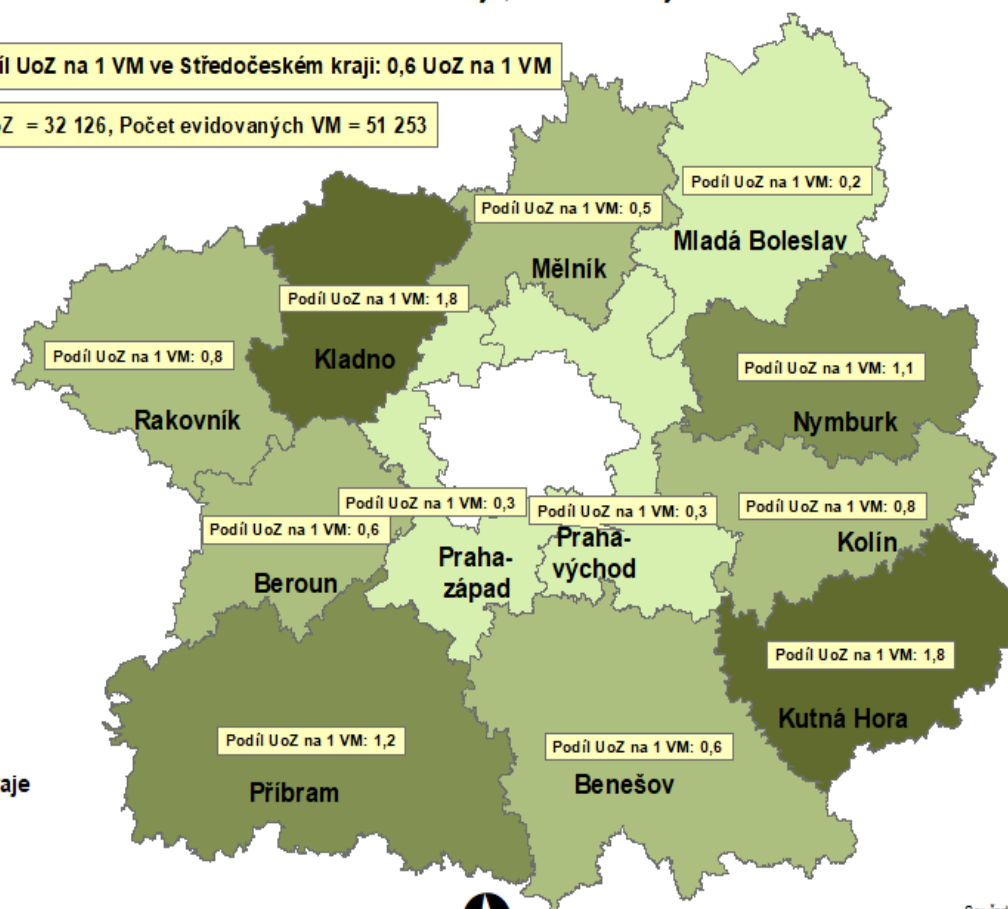


Souřadnicový systém: S-JTSK  
Mapový podklad: RSO ČSÚ  
Datový podklad: Krajská pobočka ÚP ČR v Příbrami, MPSV ČR  
Sestavil: ÚP ČR - KrP v Příbrami  
8. listopadu 2024, Příbram

## PODÍL UCHAZEČŮ O ZAMĚSTNÁNÍ (UoZ) NA 1 VOLNÉ PRACOVNÍ MÍSTO (VM) v okresech Středočeského kraje, stav k 31. říjnu 2024

Průměrný podíl UoZ na 1 VM ve Středočeském kraji: 0,6 UoZ na 1 VM

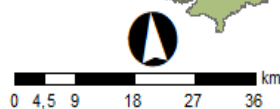
Počet UoZ = 32 126, Počet evidovaných VM = 51 253



### Okresy Středočeského kraje

#### Podíl UoZ NA 1 VM

- 0,2 - 0,3
- 0,4 - 0,8
- 0,9 - 1,2
- 1,3 - 1,8



Souřadnicový systém S-JTSK

Mapový podklad: RSO ČSÚ

Data výpočtů: Krajská pobočka ÚP ČR v Příbrami, MPSV ČR

Sestavil: ÚP ČR - KrP v Příbrami  
8. listopadu 2024, Příbram



### Podíl nezaměstnaných osob v ČR v členění dle okresů k 31.10.2024

