



Úřad práce ČR

Krajská pobočka Úřadu práce ČR v Plzni

Měsíční statistická zpráva

leden 2024

Zprávu předkládá:

Bc. Jana Černíková

vedoucí Oddělení zaměstnanosti

<https://www.uradprace.cz/web/cz/statistiky-plk>

Plzeň 2024



Informace o nezaměstnanosti v Plzeňském kraji k 31. 1. 2024

V tomto měsíci celkový počet uchazečů o zaměstnání vzrostl na 13 296, počet hlášených volných pracovních míst se snížil na 19 905 a podíl nezaměstnaných osob vzrostl na 3,2 %.

K 31. 1. 2024 evidoval Úřad práce ČR (ÚP ČR), Krajská pobočka v Plzni celkem 13 296 uchazečů o zaměstnání. Jejich počet byl o 1 046 vyšší než na konci předchozího měsíce, ve srovnání se stejným obdobím minulého roku je vyšší o 681 osob. Z tohoto počtu bylo 12 212 dosažitelných uchazečů o zaměstnání ve věku 15-64 let. Bylo to o 1 025 více než na konci předchozího měsíce. Ve srovnání se stejným obdobím minulého roku byl jejich počet vyšší o 770 osob.

V průběhu měsíce bylo nově zaevidováno 2 843 osob. Ve srovnání s minulým měsícem to bylo více o 882 osob a v porovnání se stejným obdobím předchozího roku více o 202 osob.

Z evidence během měsíce odešlo celkem 1 797 uchazečů (ukončená evidence, vyřazení uchazeči). Bylo to o 648 osob více než v předchozím měsíci a o 199 osob méně než ve stejném měsíci minulého roku. Do zaměstnání z nich ve sledovaném měsíci nastoupilo 1 319, tj. o 602 více než v předchozím měsíci a o 30 méně než ve stejném měsíci minulého roku, 478 uchazečů bylo vyřazeno bez umístění.

Meziměsíční nárůst nezaměstnaných byl zaznamenán ve všech sedmi okresech, nejvíce v okresech Klatovy (+ 12,9 %) a Tachov (+ 12,4 %). Meziměsíční pokles nezaměstnaných tak nebyl zaznamenán v žádném okrese.

Ke konci měsíce bylo evidováno na ÚP ČR, Krajské pobočce v Plzni 7 021 žen. Jejich podíl na celkovém počtu uchazečů činil 52,8 %. V evidenci bylo 2 103 osob se zdravotním postižením, což představovalo 15,8 % z celkového počtu nezaměstnaných.

Ke konci tohoto měsíce bylo evidováno 682 absolventů škol všech stupňů vzdělání a mladistvých, jejich počet ve srovnání s předchozím měsícem klesl o 21 osob a ve srovnání se stejným měsícem minulého roku se zvýšil o 129 osob. Na celkové nezaměstnanosti se podíleli 5,1 %.

Podporu v nezaměstnanosti pobíralo 5 081 uchazečů o zaměstnání, tj. 38,2 % všech uchazečů vedených v evidenci.

Podíl nezaměstnaných osob, tj. počet dosažitelných uchazečů o zaměstnání ve věku 15-64 let k obyvatelstvu stejného věku, k 31. 1. 2024 vzrostl o 0,3 p.b. a činil tak 3,2 %. V meziročním srovnání se podíl nezaměstnaných zvýšil o 0,1 p.b.



Podíl nezaměstnaných stejný, nebo vyšší, než republikový průměr nevykázal žádný okres. Nejnižší podíl nezaměstnaných byl zaznamenán v okrese Plzeň-jih (2,2 %). Podíl nezaměstnaných žen vzrostl na 3,4 %, podíl nezaměstnaných mužů se zvýšil na 3,0 %.

Kraj evidoval k 31. 1. 2024 celkem 19 905 volných pracovních míst. Jejich počet byl o 481 nižší než v předchozím měsíci a o 21 vyšší než ve stejném měsíci minulého roku. Na jedno volné pracovní místo připadalo v průměru 0,7 uchazeče, z toho nejvíce v okresech Klatovy (1,2) a Plzeň-sever (1,1).

Z celkového počtu nahlášených volných míst bylo 721 vhodných pro osoby se zdravotním postižením (OZP), na jedno volné pracovní místo připadalo 2,9 osob se ZP. Volných pracovních míst pro absolventy a mladistvé bylo registrováno 4 683, na jedno volné místo připadalo 0,1 uchazečů této kategorie.

Z celkového počtu volných pracovních míst bylo 5 643 míst bez příznaku „pro cizince“. Na dalších 14 262 pozic pak mohli zaměstnavatelé přijímat také pracovníky ze zahraničí.

V rámci aktivní politiky zaměstnanosti (APZ) bylo od počátku roku 2024 prostřednictvím příspěvků APZ podpořeno 150 osob, z toho bylo zařazeno 101 osob do rekvalifikačních kurzů.

Informace o vývoji nezaměstnanosti v ČR v elektronické formě jsou zveřejněny na internetové adrese <https://www.mpsv.cz/web/cz/statistiky-trhu-prace>.



1. Základní charakteristika vývoje nezaměstnanosti a volných pracovních míst v Plzeňském kraji

Tabulka č. 1 - Vývoj nezaměstnanosti

ukazatel (celkový počet)		stav k		
		31.1.2023	31.12.2023	31.1.2024
evidovaní uchazeči o zaměstnání		12 615	12 250	13 296
- z toho	ženy	6 686	6 674	7 021
	absolventi a mladiství	553	703	682
	uchazeči se zdravotním postižením	2 032	2 021	2 103
uchazeči s nárokem na Pvn		4 783	4 223	5 081
podíl nezaměstnaných osob v %		3,1	2,9	3,2
volná pracovní místa		19 884	20 386	19 905
počet uchazečů na 1 volné pracovní místo		0,6	0,6	0,7

Tabulka č. 2 - Tok nezaměstnanosti

Ukazatel	Počet uchazečů ve sledovaném měsíci		
	leden 2023	prosinec 2023	leden 2023
nově evidovaní uchazeči o zaměstnání	2 641	1 961	2 843
uchazeči s ukončenou evidencí a vyřazení	1 996	1 149	1 797
- z toho umístění celkem	1 349	717	1 319
- z toho umístění úřadem práce	596	627	1 184

Tabulka č. 3 - Nezaměstnanost v okresech k 31. 1. 2024

Okres	Počet nezaměstnaných		Volná pracovní místa	Počet uchazečů na 1 VPM	Podíl nezaměstnaných osob [%]
	Celkem	z toho ženy			
Domažlice	1 283	676	1 971	0,7	3,4
Klatovy	2 117	993	1 758	1,2	3,6
Plzeň-město	4 075	2 314	7 700	0,5	2,9
Plzeň-jih	1 094	590	2 374	0,5	2,2
Plzeň-sever	1 945	1 028	1 784	1,1	3,3
Rokycany	1 284	693	1 328	1,0	3,8
Tachov	1 498	727	2 990	0,5	3,7
Plzeňský kraj	13 296	7 021	19 905	0,7	3,2
Česká republika	295 546	153 810	266 783	1,1	4,0



2. Nástroje aktivní politiky zaměstnanosti v Plzeňském kraji

Tabulka č. 4 – Osoby podpořené v rámci APZ a rekvalifikace uchazečů a zájemců o zaměstnání

ukazatel (celkový počet)	Stav k		Celkem od počátku roku do	
	31.1. 2023	31. 1. 2024	31. 1. 2023	31. 1. 2024
osoby podpořené v rámci APZ				
veřejně prospěšné práce (VPP)	34	29	0	0
veřejně prospěšné práce (VPP) - ESF ¹⁾	35	0	5	0
společensky účelná prac. místa (SÚPM)	3	12	0	0
společensky účelná prac. místa (SÚPM)-ESF ¹⁾	87	38	5	17
SÚPM - samostatně výděleč. činnost (SVČ)	22	33	0	2
SÚPM - samostatně výděleč. činnost (SVČ)-ESF ¹⁾	0	0	0	0
zřízení pracovního místa pro OZP (bez SVČ)	9	3	0	0
zřízení pracovního místa pro OZP - SVČ	0	0	0	0
vytvořená pracovní místa (NIP)	4	0	1	0
ostatní nástroje APZ	14	10	7	5
rekvalifikace uchazečů a zájemců o zaměstnání				
uchazeči a zájemci zařazení do rekvalifikací	0	0	0	0
uchazeči a zájemci zařazení do rekvalifikací - ESF ¹⁾	2	0	1	0
uchazeči a zájemci zařazení do rekvalifikací – NPO ²⁾	0	0	0	0
uchazeči a zájemci, kteří zahájili zvolenou rekvalifikaci	1	25	4	19
uchazeči a zájemci, kteří zahájili zvolenou rekvalifikaci - ESF ¹⁾	193	64	196	52
uchazeči a zájemci, kteří zahájili zvolenou rekvalifikaci - NPO ²⁾	23	65	17	30
NPO - Digitální vzdělávání (dle §106 ZoZ)				
uchazeči a zájemci, kteří zahájili Digitální vzdělávání ²⁾	0	7	0	25
Osoby podpořené v rámci APZ celkem	427	286	236	150

1) financováno převážně z Evropského sociálního fondu

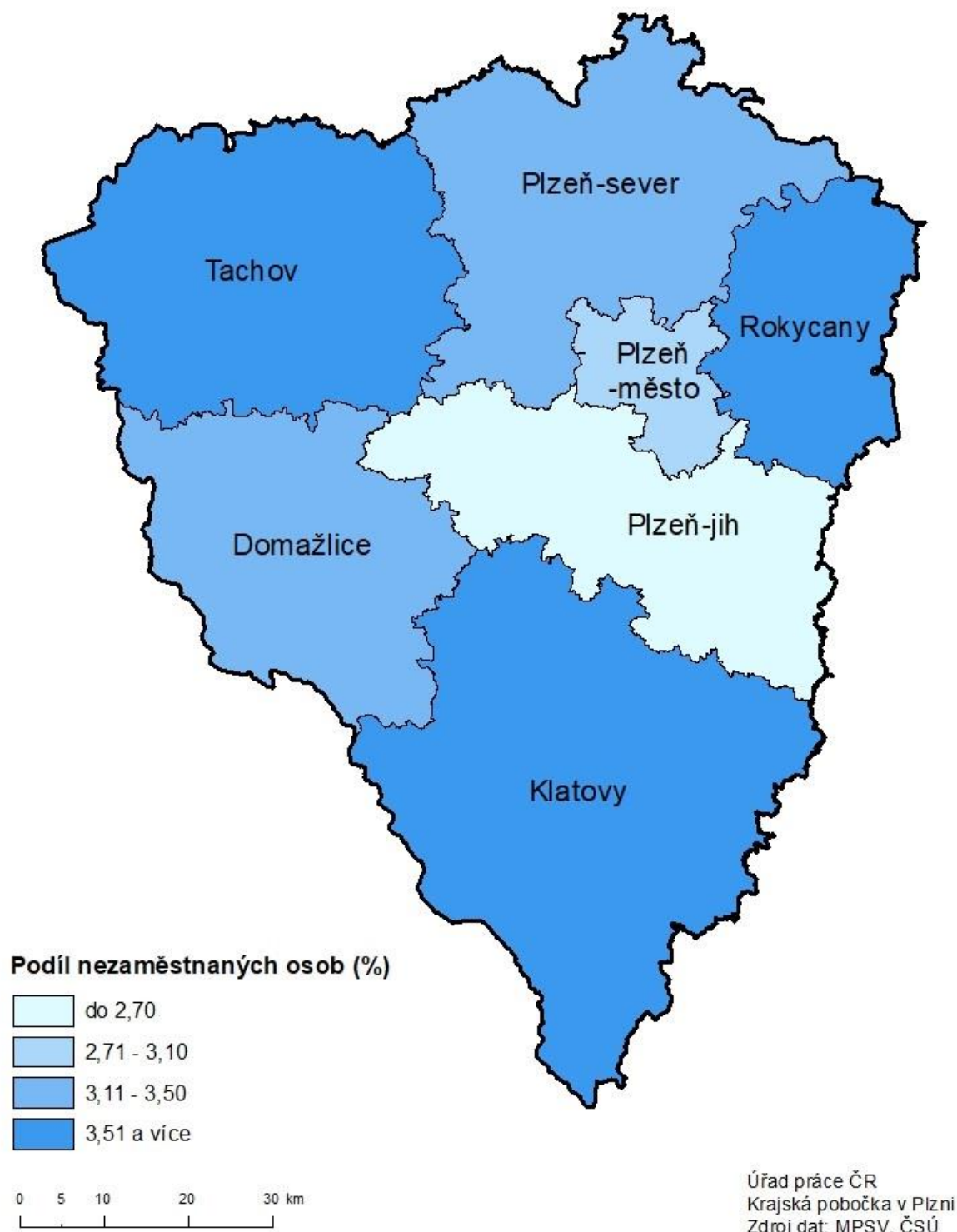
2) financováno převážně z Národního plánu obnovy

Podrobnější statistické údaje o nástrojích APZ naleznete na stránkách Integrovaného portálu MPSV, v měsíčních statistikách nezaměstnanosti <https://www.mpsv.cz/web/cz/mesicni>.

3. MAPA – Podíl nezaměstnaných osob

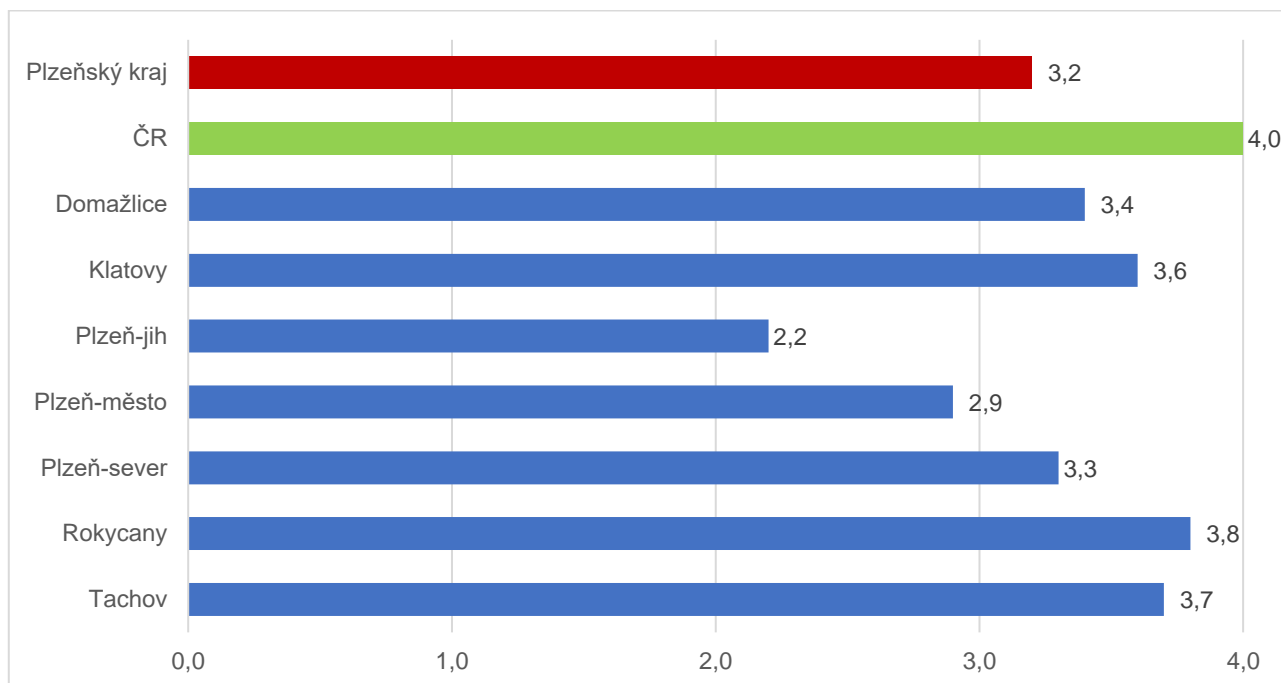
PODÍL NEZAMĚŠTNANÝCH OSOB

okresy Plzeňského kraje, stav k 31. 1. 2024

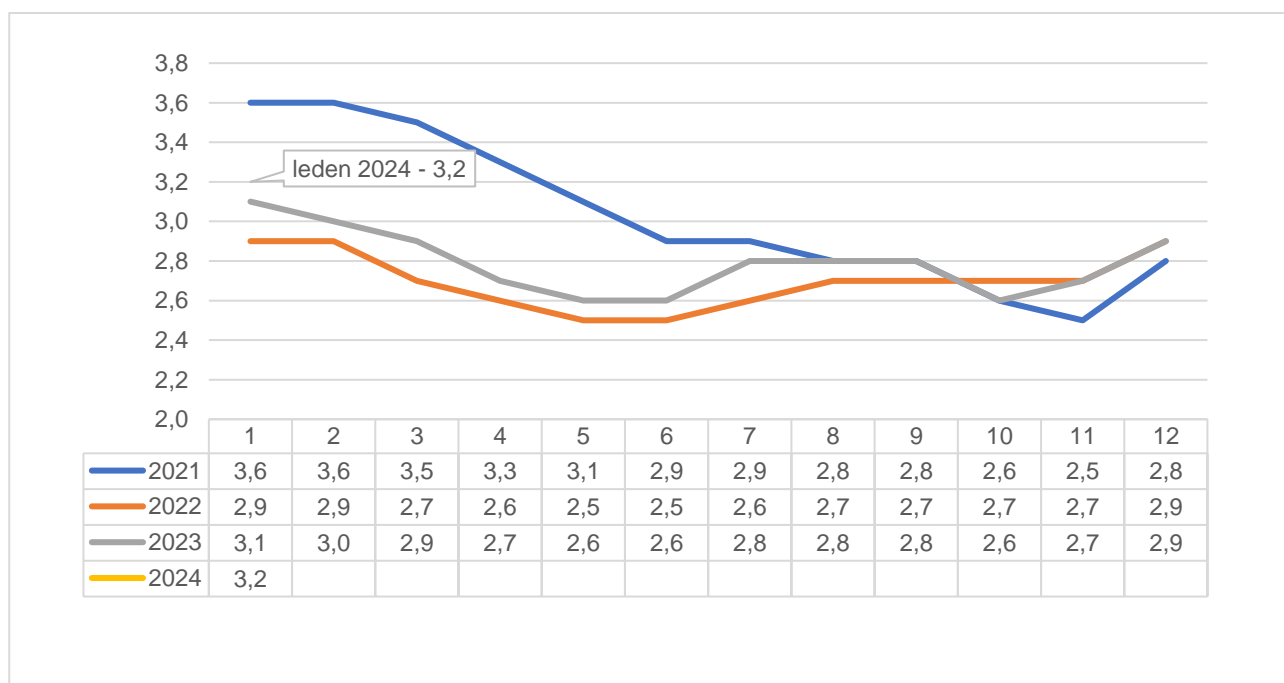


4. GRAFY

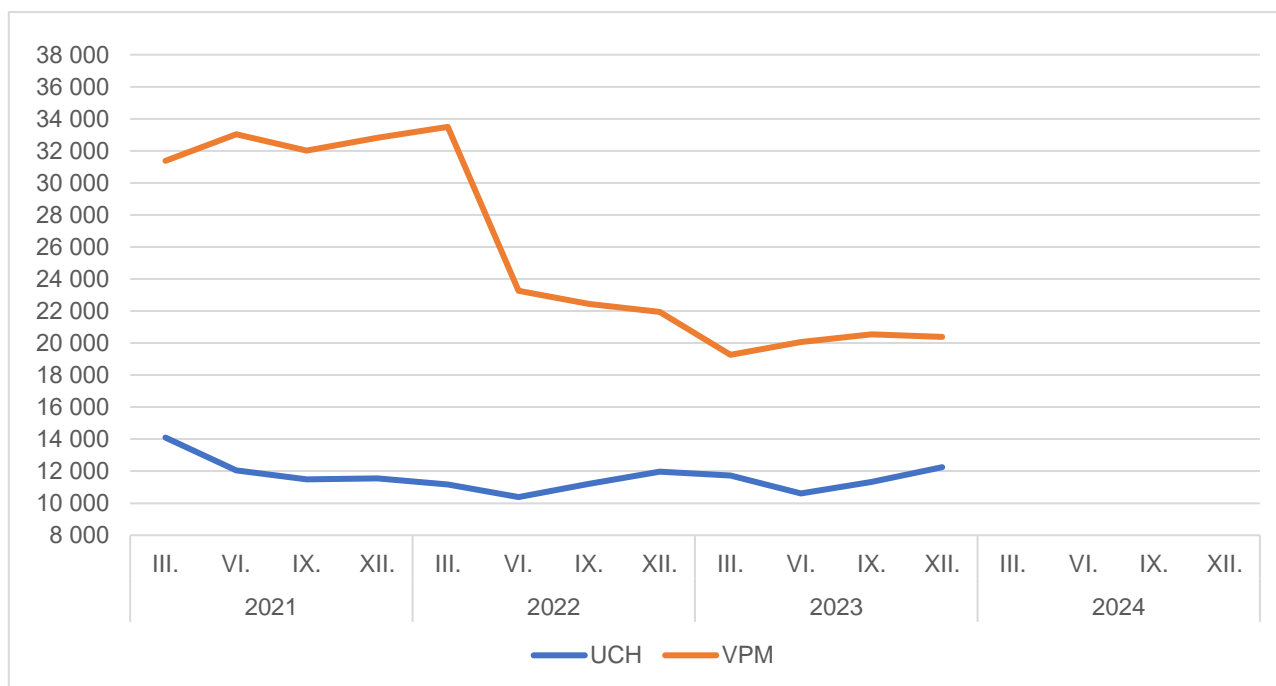
1. Podíl nezaměstnaných osob v okresech Plzeňského kraje a v ČR k 31. 1. 2024



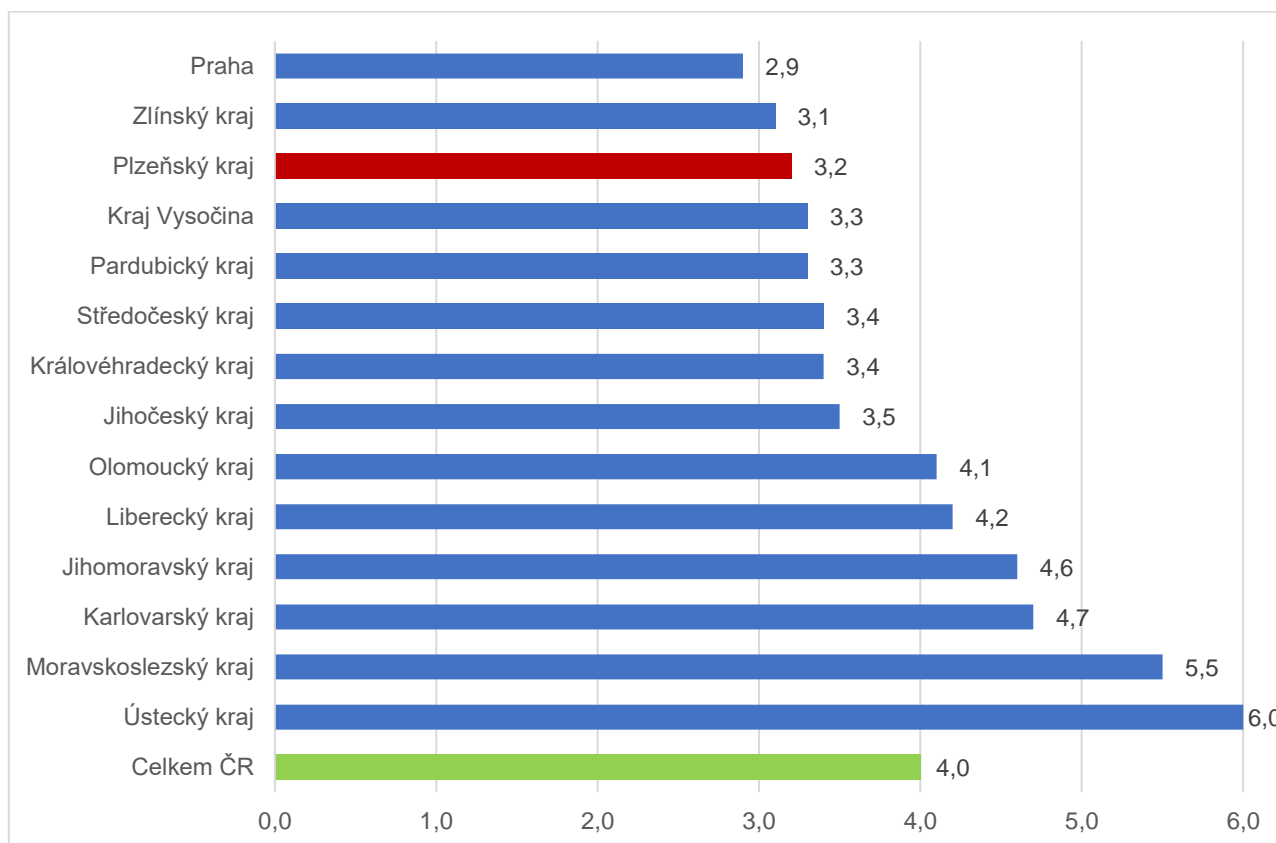
2. Vývoj podílu nezaměstnaných v Plzeňském kraji v letech 2021 – 2024 v %



3. Vývoj počtu uchazečů a VPM v Plzeňském kraji v letech 2021 – 2024



4. Podíl nezaměstnaných osob v jednotlivých krajích ČR k 31. 1. 2024 v %





5. Setřídění okresů k 31. 1. 2024

	PNO v %		mezimés. přírůst./ úbytek nezam. v %		počet uchazečů na 1 VPM	
1	Karviná	8,3	Jindřichův Hradec	19,1	Karviná	10,2
2	Bruntál	7,8	Písek	16,3	Bruntál	8,7
3	Most	7,5	Jeseník	15,0	Jeseník	7,2
4	Chomutov	6,9	Strakonice	13,5	Děčín	5,3
5	Jeseník	6,5	Český Krumlov	12,9	Hodonín	5,0
6	Znojmo	6,5	Klatovy	12,9	Opava	4,6
7	Louny	6,3	Tachov	12,4	Most	4,3
8	Děčín	6,2	Znojmo	12,0	Strakonice	4,1
9	Hodonín	6,0	Domažlice	11,6	Blansko	4,1
10	Ústí nad Labem	6,0	Náchod	10,7	Jablonec nad Nisou	3,7
11	Ostrava-město	5,7	Chrudim	10,6	Ústí nad Labem	3,6
12	Sokolov	5,6	Kroměříž	10,6	Louny	3,5
13	Teplice	5,2	Plzeň-sever	10,4	Sokolov	3,4
14	Český Krumlov	5,1	Rakovník	10,4	Znojmo	3,4
15	Brno-město	5,0	Tábor	10,0	Ostrava-město	3,3
16	Karlovy Vary	4,8	Plzeň-jih	9,4	Žďár nad Sázavou	3,2
17	Příbram	4,8	Třebíč	9,2	Šumperk	3,2
18	Semily	4,7	Děčín	9,1	Jindřichův Hradec	3,2
19	Mělník	4,7	Vsetín	9,0	Litoměřice	3,0
20	Nymburk	4,6	České Budějovice	9,0	Břeclav	2,9
21	Přerov	4,6	Kutná Hora	8,8	Karlovy Vary	2,9
22	Kolín	4,6	Jihlava	8,8	Kroměříž	2,8
23	Šumperk	4,6	Česká Lípa	8,6	Frydek-Místek	2,5
24	Náchod	4,5	Zlín	8,6	Třebíč	2,5
25	Kladno	4,4	Benešov	8,3	Česká Lípa	2,3
26	Břeclav	4,3	Jičín	8,1	Náchod	2,2
27	Jablonec nad Nisou	4,2	Prostějov	8,0	Trutnov	2,2
28	Litoměřice	4,1	Trutnov	7,8	Uherské Hradiště	2,1
29	Třebíč	4,1	Svitavy	7,7	Brno-město	2,1
30	Trutnov	4,0	Olomouc	7,6	Teplice	2,1
31	Liberec	4,0	Přerov	7,6	Olomouc	2,1
32	Svitavy	4,0	Břeclav	7,6	Semily	2,1
33	Kutná Hora	3,9	Karlovy Vary	7,5	Chomutov	1,9
34	Česká Lípa	3,9	Beroun	7,5	Prostějov	1,8
35	Strakonice	3,8	Šumperk	7,2	Přerov	1,8
36	Olomouc	3,8	Pelhřimov	7,1	Nový Jičín	1,7
37	Vsetín	3,8	Žďár nad Sázavou	7,1	Vsetín	1,7
38	Rokycany	3,8	Opava	7,1	Liberec	1,6
39	Beroun	3,8	Semily	6,9	Havlíčkův Brod	1,6
40	Frydek-Místek	3,7	Uherské Hradiště	6,8	Kladno	1,6
41	Chrudim	3,7	Teplice	6,8	Kutná Hora	1,4
42	Tachov	3,7	Příbram	6,7	Příbram	1,4
43	Nový Jičín	3,7	Nový Jičín	6,2	Svitavy	1,3
44	Cheb	3,6	Hodonín	6,0	Vyškov	1,2
45	Klatovy	3,6	Litoměřice	5,8	Chrudim	1,2
46	Jindřichův Hradec	3,6	Vyškov	5,8	Klatovy	1,2
47	Tábor	3,6	Kolín	5,8	České Budějovice	1,1
48	Blansko	3,6	Cheb	5,8	Nymburk	1,1
49	Žďár nad Sázavou	3,5	Sokolov	5,7	Plzeň-sever	1,1
50	Rakovník	3,5	Frydek-Místek	5,6	Rakovník	1,1
51	Opava	3,5	Pardubice	5,6	Písek	1,1
52	Domažlice	3,4	Prachatice	5,5	Tábor	1,0
53	Hradec Králové	3,4	Hradec Králové	5,4	Rokycany	1,0
54	Písek	3,4	Chomutov	5,3	Jičín	0,9
55	Plzeň-sever	3,3	Praha-západ	5,1	Hradec Králové	0,9
56	Jihlava	3,3	Jablonec nad Nisou	5,1	Brno-venkov	0,9
57	Kroměříž	3,3	Ústí nad Orlicí	5,0	Jihlava	0,9
58	Uherské Hradiště	3,2	Havlíčkův Brod	5,0	Zlín	0,9
59	Brno-venkov	3,1	Bruntál	4,9	Ústí nad Orlicí	0,8
60	Prachatice	3,1	Rokycany	4,9	Prachatice	0,8
61	Havlíčkův Brod	3,0	Mladá Boleslav	4,9	Kolín	0,8
62	Vyškov	3,0	Mělník	4,8	Cheb	0,7
63	České Budějovice	3,0	Louny	4,8	Domažlice	0,7
64	Pardubice	3,0	Nymburk	4,8	Český Krumlov	0,6
65	Prostějov	2,9	Ostrava-město	4,6	Rychnov nad Kněžnou	0,6
66	Ústí nad Orlicí	2,9	Brno-venkov	4,5	Pardubice	0,6
67	území Hl. města Prahy	2,9	Plzeň-město	4,3	Mělník	0,6
68	Plzeň-město	2,9	Praha-východ	4,3	Plzeň-město	0,5
69	Mladá Boleslav	2,7	Most	4,2	Beroun	0,5
70	Zlín	2,5	Liberec	3,8	Benešov	0,5
71	Jičín	2,4	Blansko	2,8	Tachov	0,5
72	Plzeň-jih	2,2	Ústí nad Labem	2,5	Pelhřimov	0,5
73	Rychnov nad Kněžnou	2,1	Kladno	2,3	Plzeň-jih	0,5
74	Benešov	2,1	území Hl. města Prahy	2,1	území Hl. města Prahy	0,4
75	Pelhřimov	2,1	Karviná	1,6	Praha-východ	0,3
76	Praha-západ	1,7	Rychnov nad Kněžnou	1,3	Praha-západ	0,3
77	Praha-východ	1,5	Brno-město	1,1	Mladá Boleslav	0,2
	Celkem ČR	4,0		5,8		1,1