



Úřad práce ČR

Krajská pobočka Úřadu práce ČR v Plzni

Měsíční statistická zpráva

červenec 2024

Zprávu předkládá:

Bc. Jana Černíková

vedoucí Oddělení zaměstnanosti

<https://www.uradprace.cz/web/cz/statistiky-plk>

Plzeň 2024



Informace o nezaměstnanosti v Plzeňském kraji k 31. 7. 2024

V tomto měsíci celkový počet uchazečů o zaměstnání vzrostl na 12 614, počet hlášených volných pracovních míst se snížil na 18 958 a podíl nezaměstnaných osob se zvýšil na 3,0 %.

K 31. 7. 2024 evidoval Úřad práce ČR (ÚP ČR), Krajská pobočka v Plzni celkem 12 614 uchazečů o zaměstnání. Jejich počet byl o 470 vyšší než na konci předchozího měsíce, ve srovnání se stejným obdobím minulého roku je vyšší o 1 435 osob. Z tohoto počtu bylo 11 618 dosažitelných uchazečů o zaměstnání ve věku 15-64 let. Bylo to o 514 více než na konci předchozího měsíce. Ve srovnání se stejným obdobím minulého roku byl jejich počet vyšší o 1 489 osob.

V průběhu měsíce bylo nově zaevidováno 2 105 osob. Ve srovnání s minulým měsícem to bylo více o 526 osob a v porovnání se stejným obdobím předchozího roku více o 147 osob.

Z evidence během měsíce odešlo celkem 1 635 uchazečů (ukončená evidence, vyřazení uchazeči). Bylo to o 51 osob méně než v předchozím měsíci a o 250 osob více než ve stejném měsíci minulého roku. Do zaměstnání z nich ve sledovaném měsíci nastoupilo 1 132, tj. o 87 méně než v předchozím měsíci a o 566 více než ve stejném měsíci minulého roku, 452 uchazečů bylo vyřazeno bez umístění.

Meziměsíční nárůst nezaměstnaných byl zaznamenán ve všech sedmi okresech, nejvíce v okresech Domažlice (+ 6,7 %) a Rokycany (+ 6,5 %). Meziměsíční nárůst nezaměstnaných tak nebyl zaznamenán v žádném okrese.

Ke konci měsíce bylo evidováno na ÚP ČR, Krajské pobočce v Plzni 7 159 žen. Jejich podíl na celkovém počtu uchazečů činil 56,8 %. V evidenci bylo 2 084 osob se zdravotním postižením, což představovalo 16,5 % z celkového počtu nezaměstnaných.

Ke konci tohoto měsíce bylo evidováno 599 absolventů škol všech stupňů vzdělání a mladistvých, jejich počet ve srovnání s předchozím měsícem vrostl o 72 osob a ve srovnání se stejným měsícem minulého roku se zvýšil o 140 osob. Na celkové nezaměstnanosti se podíleli 4,7 %.

Podporu v nezaměstnanosti pobíralo 4 320 uchazečů o zaměstnání, tj. 34,2 % všech uchazečů vedených v evidenci.

Podíl nezaměstnaných osob, tj. počet dosažitelných uchazečů o zaměstnání ve věku 15-64 let k obyvatelstvu stejného věku, k 31. 7. 2024 vzrostl o 0,2 p.b. a činil tak 3,0 %. V meziročním srovnání se podíl nezaměstnaných zvýšil o 0,2 p.b.



Podíl nezaměstnaných stejný, nebo vyšší, než republikový průměr nevykázal žádný okres. Nejnižší podíl nezaměstnaných byl zaznamenán v okrese Plzeň-jih (2,1 %). Podíl nezaměstnaných žen vzrostl na 3,4 %, podíl nezaměstnaných mužů se zvýšil na 2,5 %.

Kraj evidoval k 31. 7. 2024 celkem 18 958 volných pracovních míst. Jejich počet byl o 759 nižší než v předchozím měsíci a o 1 242 nižší než ve stejném měsíci minulého roku. Na jedno volné pracovní místo připadalo v průměru 0,7 uchazeče, z toho nejvíce v okrese Rokycany (1,0).

Z celkového počtu nahlášených volných míst bylo 744 vhodných pro osoby se zdravotním postižením (OZP), na jedno volné pracovní místo připadalo 2,8 osob se ZP. Volných pracovních míst pro absolventy a mladistvé bylo registrováno 4 866, na jedno volné místo připadalo 0,1 uchazečů této kategorie.

Z celkového počtu volných pracovních míst bylo 5 008 míst bez příznaku „pro cizince“. Na dalších 13 950 pozic pak mohli zaměstnavatelé přijímat také pracovníky ze zahraničí.

V rámci aktivní politiky zaměstnanosti (APZ) bylo od počátku roku 2024 prostřednictvím příspěvků APZ podpořeno 2 587 osob, z toho bylo zařazeno 1 687 osob do rekvalifikačních kurzů. Dalších 423 osob zahájilo digitální vzdělávání.

Informace o vývoji nezaměstnanosti v ČR v elektronické formě jsou zveřejněny na internetové adrese <https://www.mpsv.cz/web/cz/statistiky-trhu-prace>.



1. Základní charakteristika vývoje nezaměstnanosti a volných pracovních míst v Plzeňském kraji

Tabulka č. 1 - Vývoj nezaměstnanosti

ukazatel (celkový počet)		stav k		
		31.7.2023	30.6.2024	31.7.2024
evidovaní uchazeči o zaměstnání		11 179	12 144	12 614
- z toho	ženy	6 514	6 840	7 159
	absolventi a mladiství	459	527	599
	uchazeči se zdravotním postižením	1 898	2 029	2 084
uchazeči s nárokem na Pvn		3 716	4 043	4 320
podíl nezaměstnaných osob v %		2,8	2,8	3,0
volná pracovní místa		20 200	19 717	18 958
počet uchazečů na 1 volné pracovní místo		0,6	0,6	0,7

Tabulka č. 2 - Tok nezaměstnanosti

Ukazatel	Počet uchazečů ve sledovaném měsíci		
	červenec 2023	červen 2024	červenec 2024
nově evidovaní uchazeči o zaměstnání	1 958	1 579	2 105
uchazeči s ukončenou evidencí a vyřazení	1 385	1 686	1 635
- z toho umístění celkem	838	1 283	1 183
- z toho umístění úřadem práce	566	1 219	1 132

Tabulka č. 3 - Nezaměstnanost v okresech k 31. 7. 2024

Okres	Počet nezaměstnaných		Volná pracovní místa	Počet uchazečů na 1 VPM	Podíl nezaměstnaných osob [%]
	Celkem	z toho ženy			
Domažlice	1 182	693	1 967	0,6	3,0
Klatovy	1 626	887	1 832	0,9	2,7
Plzeň-město	4 311	2 509	6 595	0,7	3,0
Plzeň-jih	1 070	608	2 116	0,5	2,1
Plzeň-sever	1 805	1 014	2 080	0,9	3,0
Rokycany	1 187	680	1 224	1,0	3,5
Tachov	1 433	768	3 144	0,5	3,5
Plzeňský kraj	12 614	7 159	18 958	0,7	3,0
Česká republika	283 011	156 426	262 026	1,1	3,8



2. Nástroje aktivní politiky zaměstnanosti v Plzeňském kraji

Tabulka č. 4 – Osoby podpořené v rámci APZ a rekvalifikace uchazečů a zájemců o zaměstnání

ukazatel (celkový počet)	Stav k		Celkem od počátku roku do	
	31. 7. 2023	31. 7. 2024	31. 7. 2023	31. 7. 2024
osoby podpořené v rámci APZ				
veřejně prospěšné práce (VPP)	83	4	79	13
veřejně prospěšné práce (VPP) - ESF ¹⁾	162	0	158	0
společensky účelná prac. místa (SÚPM)	39	0	43	0
společensky účelná prac. místa (SÚPM)-ESF ¹⁾	31	353	36	392
SÚPM - samostatně výděleč. činnost (SVČ)	30	38	18	23
SÚPM - samostatně výděleč. činnost (SVČ)-ESF ¹⁾	0	0	0	0
zřízení pracovního místa pro OZP (bez SVČ)	10	3	2	0
zřízení pracovního místa pro OZP - SVČ	0	0	0	0
vytvořená pracovní místa (NIP)	0	0	6	0
ostatní nástroje APZ	10	11	23	49
rekvalifikace uchazečů a zájemců o zaměstnání				
uchazeči a zájemci zařazení do rekvalifikací	0	0	2	0
uchazeči a zájemci zařazení do rekvalifikací - ESF ¹⁾	0	0	1	0
uchazeči a zájemci zařazení do rekvalifikací – NPO ²⁾	0	0	0	0
uchazeči a zájemci, kteří zahájili zvolenou rekvalifikaci	130	16	534	146
uchazeči a zájemci, kteří zahájili zvolenou rekvalifikaci - ESF ¹⁾	1	163	639	1 113
uchazeči a zájemci, kteří zahájili zvolenou rekvalifikaci - NPO ²⁾	36	38	140	428
NPO - Digitální vzdělávání (dle §106 ZoZ)				
uchazeči a zájemci, kteří zahájili Digitální vzdělávání ²⁾	5	19	16	423
Osoby podpořené v rámci APZ celkem	537	645	1 697	2 587

1) financováno převážně z Evropského sociálního fondu

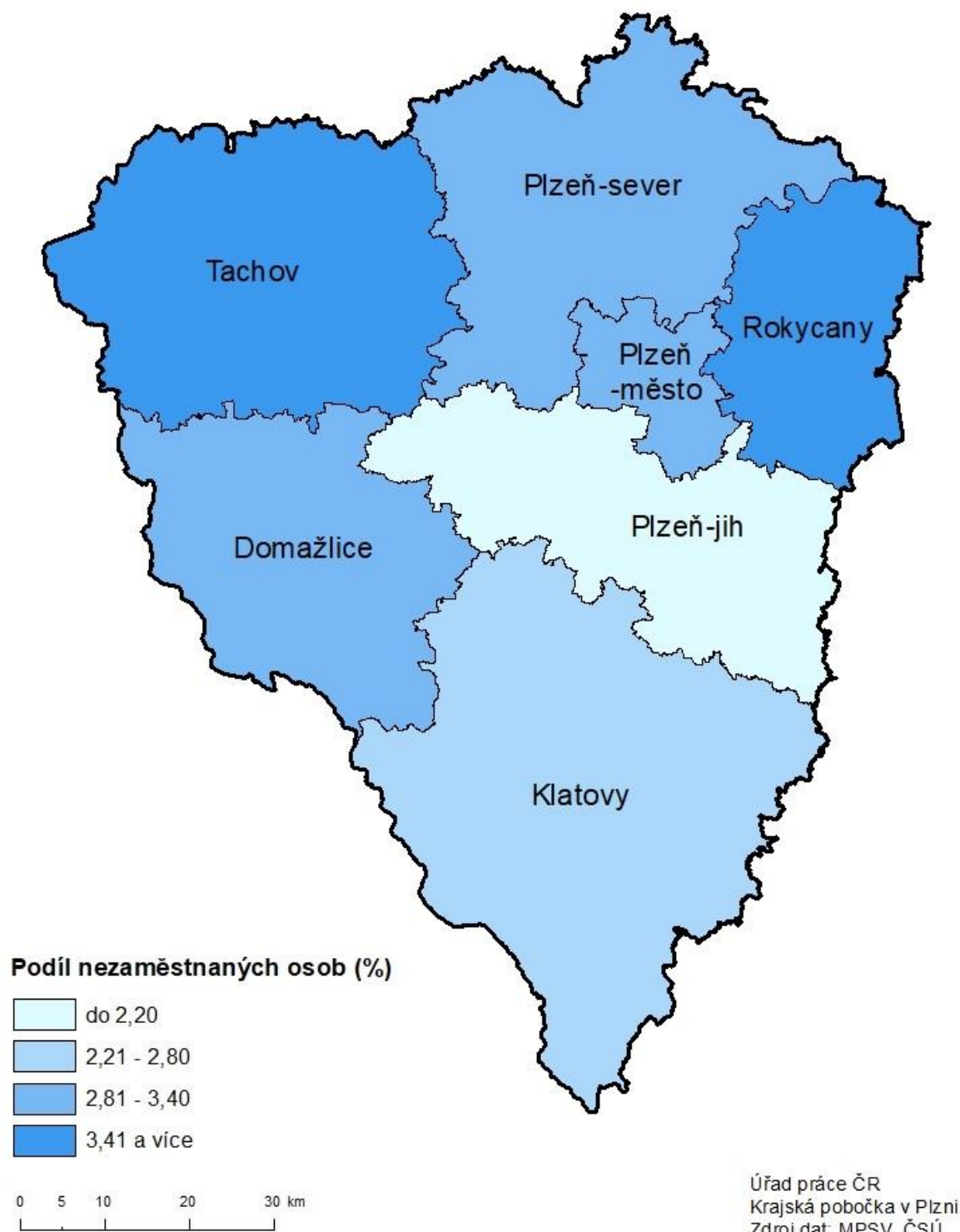
2) financováno převážně z Národního plánu obnovy

Podrobnější statistické údaje o nástrojích APZ naleznete na stránkách Integrovaného portálu MPSV, v měsíčních statistikách nezaměstnanosti <https://www.mpsv.cz/web/cz/mesicni>.

3. MAPA – Podíl nezaměstnaných osob

PODÍL NEZAMĚSTNANÝCH OSOB

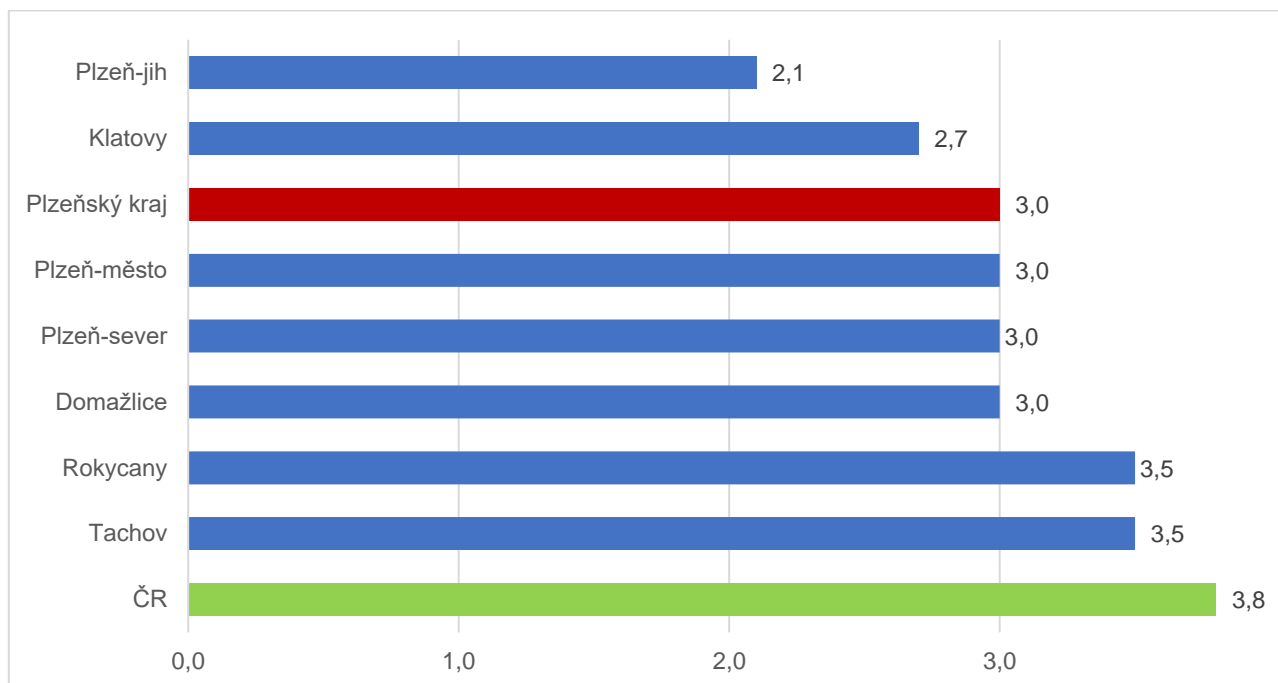
okresy Plzeňského kraje, stav k 31. 7. 2024



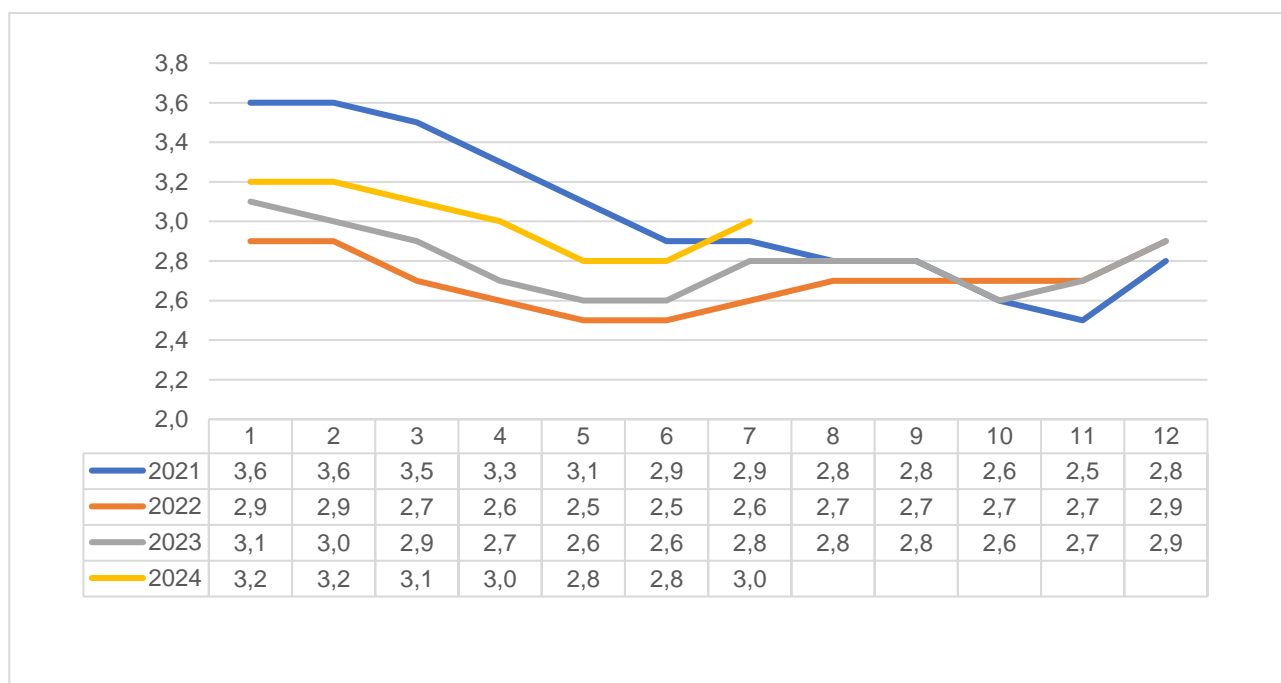


4. GRAFY

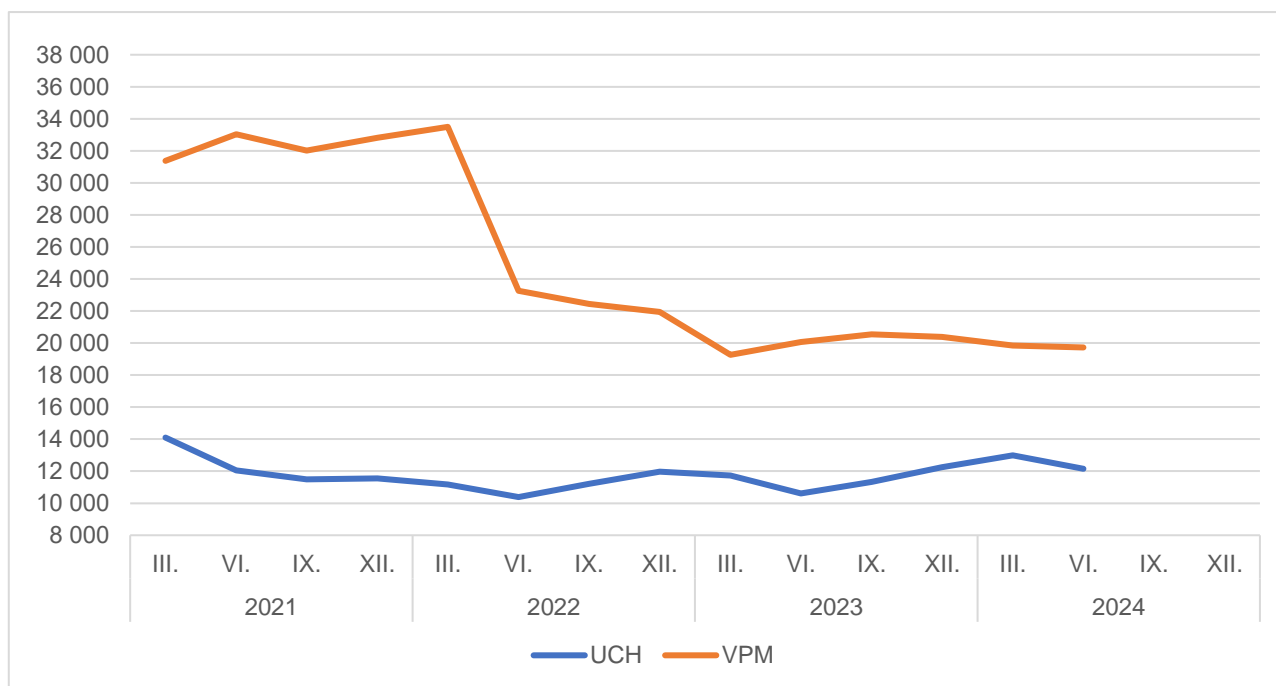
1. Podíl nezaměstnaných osob v okresech Plzeňského kraje a v ČR k 31. 7. 2024



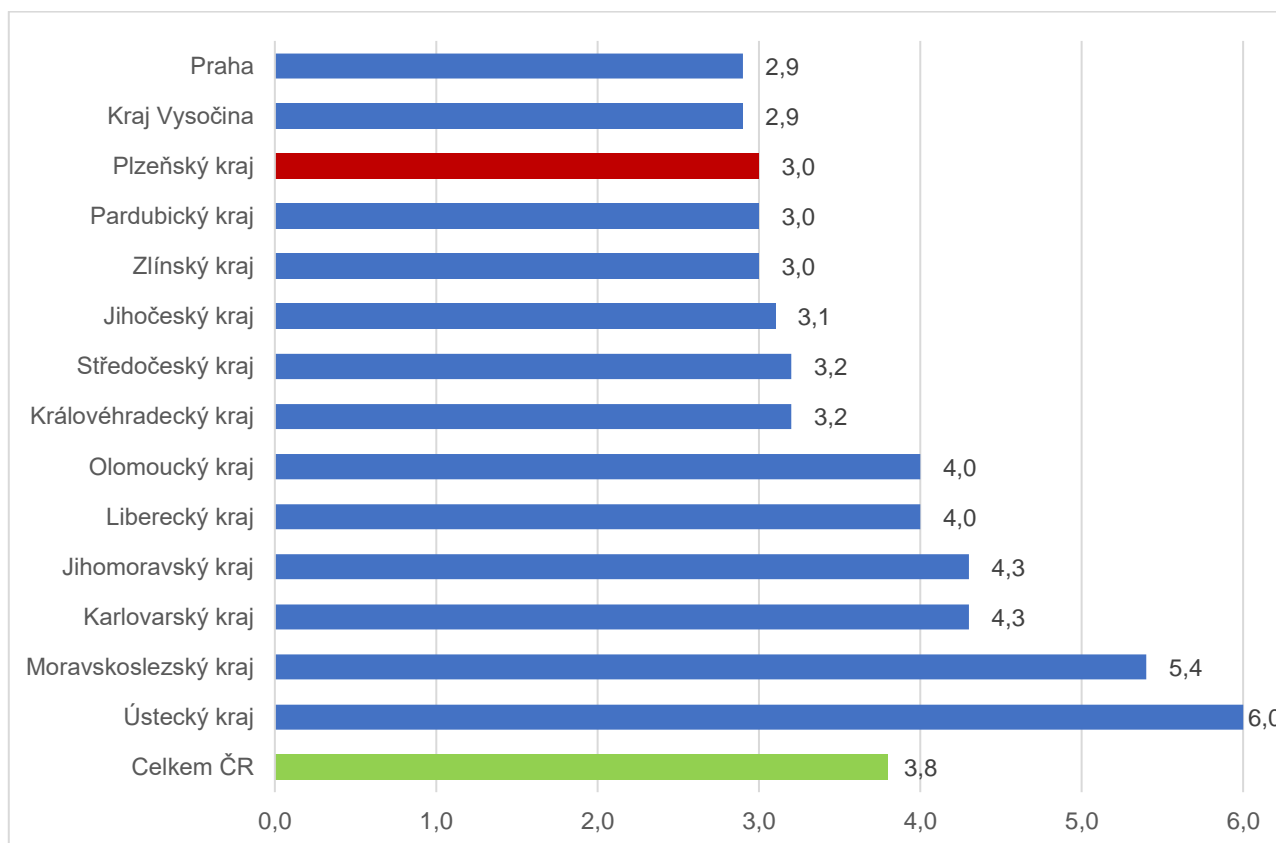
2. Vývoj podílu nezaměstnaných v Plzeňském kraji v letech 2021 – 2024 v %



3. Vývoj počtu uchazečů a VPM v Plzeňském kraji v letech 2021 – 2024



4. Podíl nezaměstnaných osob v jednotlivých krajích ČR k 31. 7. 2024 v %





5. Setřídění okresů k 31. 7. 2024

	PNO v %		mezimés. přírůst./ úbytek nezam. v %		počet uchazečů na 1 VPM	
1	Most	8,6	Rychnov nad Kněžnou	11,0	Karviná	10,6
2	Karviná	8,2	Pelhřimov	10,8	Děčín	5,9
3	Chomutov	7,1	Benešov	8,9	Hodonín	5,8
4	Bruntál	6,7	Břeclav	8,4	Bruntál	5,8
5	Ústí nad Labem	6,0	Kutná Hora	8,3	Most	4,4
6	Louny	5,8	Vyškov	8,2	Blansko	4,1
7	Děčín	5,8	Jihlava	8,2	Opava	3,8
8	Ostrava-město	5,8	Jičín	7,9	Jablonec nad Nisou	3,8
9	Sokolov	5,4	Praha-západ	7,6	Ústí nad Labem	3,5
10	Hodonín	5,3	Praha-východ	7,2	Sokolov	3,5
11	Brno-město	5,1	Písek	7,2	Litoměřice	3,3
12	Teplice	5,1	Žďár nad Sázavou	7,0	Louny	3,2
13	Znojmo	5,0	Prachatice	6,8	Jeseník	3,1
14	Přerov	4,7	Vsetín	6,7	Ostrava-město	3,1
15	Jeseník	4,5	Domažlice	6,7	Česká Lípa	2,9
16	Karlovy Vary	4,5	Ústí nad Orlicí	6,6	Šumperk	2,8
17	Kolín	4,4	Brno-venkov	6,5	Strakonice	2,8
18	Kladno	4,3	Zlín	6,5	Karlovy Vary	2,7
19	Jablonec nad Nisou	4,3	Rokycany	6,5	Žďár nad Sázavou	2,7
20	Šumperk	4,3	Uherské Hradiště	6,5	Vsetín	2,3
21	Mělník	4,3	Prostějov	6,3	Břeclav	2,3
22	Nymburk	4,1	Chrudim	5,9	Náchod	2,3
23	Český Krumlov	4,1	Nový Jičín	5,9	Trutnov	2,2
24	Semily	4,1	Hradec Králové	5,8	Znojmo	2,2
25	Příbram	4,1	Kolín	5,6	Prostějov	2,2
26	Liberec	4,1	Klatovy	5,6	Frýdek-Místek	2,2
27	Náchod	4,0	Příbram	5,6	Kroměříž	2,2
28	Vsetín	3,8	Blansko	5,5	Brno-město	2,1
29	Litoměřice	3,8	České Budějovice	5,3	Třebíč	2,0
30	Nový Jičín	3,8	Opava	5,2	Jindřichův Hradec	2,0
31	Kutná Hora	3,7	Semily	5,1	Chomutov	2,0
32	Olomouc	3,7	Šumperk	5,1	Semily	1,9
33	Česká Lípa	3,7	Tábor	4,9	Teplice	1,9
34	Trutnov	3,7	Třebíč	4,9	Uherské Hradiště	1,8
35	Blansko	3,6	Havlíčkův Brod	4,7	Olomouc	1,8
36	Frýdek-Místek	3,6	Olomouc	4,6	Přerov	1,8
37	Tábor	3,5	Svitavy	4,5	Kutná Hora	1,8
38	Břeclav	3,5	Jindřichův Hradec	4,4	Kladno	1,7
39	Rokycany	3,5	území Hl. města Prahy	4,2	Liberec	1,7
40	Tachov	3,5	Frýdek-Místek	4,2	Havlíčkův Brod	1,6
41	Opava	3,5	Znojmo	4,1	Nový Jičín	1,4
42	Svitavy	3,3	Pardubice	4,1	Vyškov	1,3
43	Beroun	3,3	Přerov	4,1	Tábor	1,3
44	Třebíč	3,3	Plzeň-město	3,7	České Budějovice	1,2
45	Cheb	3,3	Děčín	3,5	Příbram	1,1
46	Žďár nad Sázavou	3,2	Náchod	3,4	Nymburk	1,0
47	Vyškov	3,2	Brno-město	3,3	Svitavy	1,0
48	Písek	3,2	Český Krumlov	3,2	Rokycany	1,0
49	Hradec Králové	3,2	Nymburk	3,1	Písek	1,0
50	Prostějov	3,2	Beroun	3,1	Brno-venkov	1,0
51	Strakonice	3,1	Mladá Boleslav	3,1	Hradec Králové	0,9
52	Uherské Hradiště	3,1	Kroměříž	3,1	Chrudim	0,9
53	Brno-venkov	3,1	Hodonín	3,1	Klatovy	0,9
54	Pardubice	3,0	Rakovník	3,0	Plzeň-sever	0,9
55	Domažlice	3,0	Tachov	2,9	Jihlava	0,8
56	Plzeň-sever	3,0	Trutnov	2,7	Rakovník	0,8
57	Plzeň-město	3,0	Plzeň-jih	2,6	Zlín	0,8
58	Jihlava	3,0	Ostrava-město	2,5	Jičín	0,8
59	Kroměříž	2,9	Kladno	2,4	Ústí nad Orlicí	0,8
60	Rakovník	2,9	Liberec	2,3	Kolín	0,8
61	území Hl. města Prahy	2,9	Strakonice	1,9	Cheb	0,8
62	Ústí nad Orlicí	2,8	Karlovy Vary	1,8	Prachatice	0,7
63	Chrudim	2,8	Jablonec nad Nisou	1,7	Rychnov nad Kněžnou	0,7
64	České Budějovice	2,7	Chomutov	1,7	Pardubice	0,7
65	Mladá Boleslav	2,7	Mělník	1,5	Plzeň-město	0,7
66	Klatovy	2,7	Most	1,4	Domažlice	0,6
67	Jindřichův Hradec	2,7	Louny	1,4	Beroun	0,6
68	Havlíčkův Brod	2,6	Litoměřice	1,4	Benešov	0,6
69	Prachatice	2,5	Ústí nad Labem	1,3	Mělník	0,5
70	Zlín	2,5	Česká Lípa	1,2	Pelhřimov	0,5
71	Jičín	2,4	Bruntál	1,0	Plzeň-jih	0,5
72	Pelhřimov	2,3	Karviná	1,0	Český Krumlov	0,5
73	Plzeň-jih	2,1	Plzeň-sever	0,9	Tachov	0,5
74	Benešov	2,1	Cheb	0,8	území Hl. města Prahy	0,4
75	Rychnov nad Kněžnou	2,1	Teplice	0,7	Praha-západ	0,3
76	Praha-západ	1,7	Sokolov	-0,2	Praha-východ	0,3
77	Praha-východ	1,5	Jeseník	-1,7	Mladá Boleslav	0,3
	Celkem ČR	3,8	Celkem ČR	3,8	Celkem ČR	1,1