



Úřad práce ČR

Krajská pobočka Úřadu práce ČR v Plzni

Měsíční statistická zpráva září 2024

Zprávu předkládá:

Bc. Jana Černíková

vedoucí Oddělení zaměstnanosti

<https://www.uradprace.cz/web/cz/statistiky-plk>

Plzeň 2024



Informace o nezaměstnanosti v Plzeňském kraji k 30. 9. 2024

V tomto měsíci celkový počet uchazečů o zaměstnání vzrostl na 12 860, počet hlášených volných pracovních míst se snížil na 18 516 a podíl nezaměstnaných osob stagnoval na 3,0 %.

K 30. 9. 2024 evidoval Úřad práce ČR (ÚP ČR), Krajská pobočka v Plzni celkem 12 860 uchazečů o zaměstnání. Jejich počet byl o 183 vyšší než na konci předchozího měsíce, ve srovnání se stejným obdobím minulého roku je vyšší o 1 538 osob. Z tohoto počtu bylo 11 785 dosažitelných uchazečů o zaměstnání ve věku 15-64 let. Bylo to o 100 více než na konci předchozího měsíce. Ve srovnání se stejným obdobím minulého roku byl jejich počet vyšší o 1 499 osob.

V průběhu měsíce bylo nově zaevidováno 2 676 osob. Ve srovnání s minulým měsícem to bylo více o 917 osob a v porovnání se stejným obdobím předchozího roku více o 316 osob.

Z evidence během měsíce odešlo celkem 2 493 uchazečů (ukončená evidence, vyřazení uchazeči). Bylo to o 797 osob více než v předchozím měsíci a o 149 osob více než ve stejném měsíci minulého roku. Do zaměstnání z nich ve sledovaném měsíci nastoupilo 2 000, tj. o 719 více než v předchozím měsíci a o 356 více než ve stejném měsíci minulého roku, 493 uchazečů bylo vyřazeno bez umístění.

Meziměsíční nárůst nezaměstnaných byl zaznamenán v pěti okresech, nejvíce v okresech Klatovy (+ 6,2 %) a Rokycany (+ 4,0 %). Meziměsíční pokles nezaměstnaných byl zaznamenán ve dvou okresech, a to v okresech Plzeň-město a Plzeň-jih (shodně – 1,4 %).

Ke konci měsíce bylo evidováno na ÚP ČR, Krajské pobočce v Plzni 7 301 žen. Jejich podíl na celkovém počtu uchazečů činil 56,8 %. V evidenci bylo 2 102 osob se zdravotním postižením, což představovalo 16,3 % z celkového počtu nezaměstnaných.

Ke konci tohoto měsíce bylo evidováno 874 absolventů škol všech stupňů vzdělání a mladistvých, jejich počet ve srovnání s předchozím měsícem vrostl o 261 osob a ve srovnání se stejným měsícem minulého roku se zvýšil o 65 osob. Na celkové nezaměstnanosti se podíleli 6,8 %.

Podporu v nezaměstnanosti pobíralo 4 123 uchazečů o zaměstnání, tj. 32,1 % všech uchazečů vedených v evidenci.

Podíl nezaměstnaných osob, tj. počet dosažitelných uchazečů o zaměstnání ve věku 15-64 let k obyvatelstvu stejného věku, k 30. 9. 2024 svoji hodnotu nezměnil a činil tak 3,0 %. V meziročním srovnání se podíl nezaměstnaných zvýšil o 0,2 p.b.



Podíl nezaměstnaných stejný, nebo vyšší, než republikový průměr nevykázal žádný okres. Nejnižší podíl nezaměstnaných byl zaznamenán v okrese Plzeň-jih (2,1 %). Podíl nezaměstnaných žen stagnoval na 3,5 %, podíl nezaměstnaných mužů se zvýšil na 2,6 %.

Kraj evidoval k 30. 9. 2024 celkem 18 516 volných pracovních míst. Jejich počet byl o 183 nižší než v předchozím měsíci a o 2 026 nižší než ve stejném měsíci minulého roku. Na jedno volné pracovní místo připadalo v průměru 0,7 uchazeče, z toho nejvíce v okresech Klatovy a Rokycany (shodně 1,0).

Z celkového počtu nahlášených volných míst bylo 794 vhodných pro osoby se zdravotním postižením (OZP), na jedno volné pracovní místo připadalo 2,6 osob se ZP. Volných pracovních míst pro absolventy a mladistvé bylo registrováno 4 630, na jedno volné místo připadalo 0,2 uchazečů této kategorie.

Z celkového počtu volných pracovních míst bylo 4 825 míst bez příznaku „pro cizince“. Na dalších 13 691 pozic pak mohli zaměstnavatelé přijímat také pracovníky ze zahraničí.

V rámci aktivní politiky zaměstnanosti (APZ) bylo od počátku roku 2024 prostřednictvím příspěvků APZ podpořeno 3 478 osob, z toho bylo zařazeno 2 252 osob do rekvalifikačních kurzů. Dalších 672 osob zahájilo digitální vzdělávání.

Informace o vývoji nezaměstnanosti v ČR v elektronické formě jsou zveřejněny na internetové adrese <https://www.mpsv.cz/web/cz/statistiky-trhu-prace>.



1. Základní charakteristika vývoje nezaměstnanosti a volných pracovních míst v Plzeňském kraji

Tabulka č. 1 - Vývoj nezaměstnanosti

ukazatel (celkový počet)		stav k		
		30.9.2023	31.8.2024	30.9.2024
evidovaní uchazeči o zaměstnání		11 322	12 677	12 860
- z toho	ženy	6 538	7 245	7 301
	absolventi a mladiství	809	613	874
	uchazeči se zdravotním postižením	1 886	2 094	2 102
uchazeči s nárokem na Pvn		3 438	4 331	4 123
podíl nezaměstnaných osob v %		2,8	3,0	3,0
volná pracovní místa		20 542	18 699	18 516
počet uchazečů na 1 volné pracovní místo		0,6	0,7	0,7

Tabulka č. 2 - Tok nezaměstnanosti

Ukazatel	Počet uchazečů ve sledovaném měsíci		
	září 2023	srpen 2024	září 2024
nově evidovaní uchazeči o zaměstnání	2 360	1 759	2 676
uchazeči s ukončenou evidencí a vyřazení	2 344	1 696	2 493
- z toho umístění celkem	1 644	1 281	2 000
- z toho umístění úřadem práce	1 205	1 242	1 922

Tabulka č. 3 - Nezaměstnanost v okresech k 30. 9. 2024

Okres	Počet nezaměstnaných		Volná pracovní místa	Počet uchazečů na 1 VPM	Podíl nezaměstnaných osob [%]
	Celkem	z toho ženy			
Domažlice	1 304	777	1 976	0,7	3,3
Klatovy	1 771	970	1 697	1,0	3,0
Plzeň-město	4 156	2 438	6 477	0,6	2,8
Plzeň-jih	1 058	597	2 018	0,5	2,1
Plzeň-sever	1 842	1 033	2 064	0,9	3,1
Rokycany	1 211	674	1 197	1,0	3,6
Tachov	1 518	812	3 087	0,5	3,7
Plzeňský kraj	12 860	7 301	18 516	0,7	3,0
Česká republika	290 905	158 941	264 654	1,1	3,9



2. Nástroje aktivní politiky zaměstnanosti v Plzeňském kraji

Tabulka č. 4 – Osoby podpořené v rámci APZ a rekvalifikace uchazečů a zájemců o zaměstnání

ukazatel (celkový počet)	Stav k		Celkem od počátku roku do	
	30. 9. 2023	30. 9. 2024	30. 9. 2023	30. 9. 2024
osoby podpořené v rámci APZ				
veřejně prospěšné práce (VPP)	86	4	89	13
veřejně prospěšné práce (VPP) - ESF ¹⁾	161	0	165	0
společensky účelná prac. místa (SÚPM)	48	0	58	0
společensky účelná prac. místa (SÚPM)-ESF ¹⁾	37	399	46	456
SÚPM - samostatně výděleč. činnost (SVČ)	29	38	23	28
SÚPM - samostatně výděleč. činnost (SVČ)-ESF ¹⁾	0	0	0	0
zřízení pracovního místa pro OZP (bez SVČ)	7	4	2	4
zřízení pracovního místa pro OZP - SVČ	0	0	0	0
vytvořená pracovní místa (NIP)	0	0	6	0
ostatní nástroje APZ	6	13	23	53
rekvalifikace uchazečů a zájemců o zaměstnání				
uchazeči a zájemci zařazení do rekvalifikací	0	0	2	0
uchazeči a zájemci zařazení do rekvalifikací - ESF ¹⁾	0	25	1	25
uchazeči a zájemci zařazení do rekvalifikací – NPO ²⁾	0	30	0	43
uchazeči a zájemci, kteří zahájili zvolenou rekvalifikaci	117	0	727	176
uchazeči a zájemci, kteří zahájili zvolenou rekvalifikaci - ESF ¹⁾	1	308	639	1 464
uchazeči a zájemci, kteří zahájili zvolenou rekvalifikaci - NPO ²⁾	54	53	199	544
NPO - Digitální vzdělávání (dle §106 ZoZ)				
uchazeči a zájemci, kteří zahájili Digitální vzdělávání ²⁾	18	78	41	672
Osoby podpořené v rámci APZ celkem	564	952	2 021	3 478

1) financováno převážně z Evropského sociálního fondu

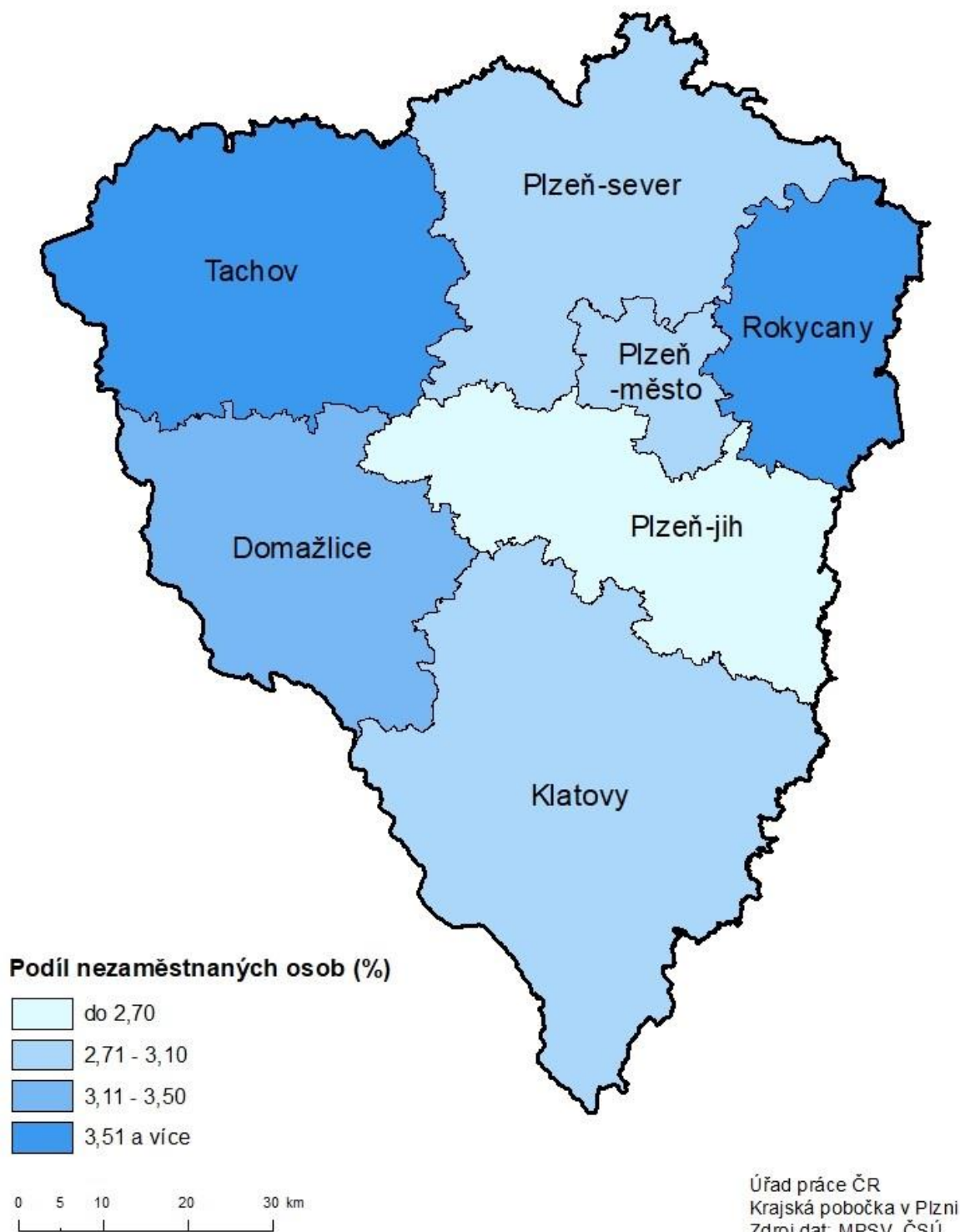
2) financováno převážně z Národního plánu obnovy

Podrobnější statistické údaje o nástrojích APZ naleznete na stránkách Integrovaného portálu MPSV, v měsíčních statistikách nezaměstnanosti <https://www.mpsv.cz/web/cz/mesicni>.

3. MAPA – Podíl nezaměstnaných osob

PODÍL NEZAMĚSTNANÝCH OSOB

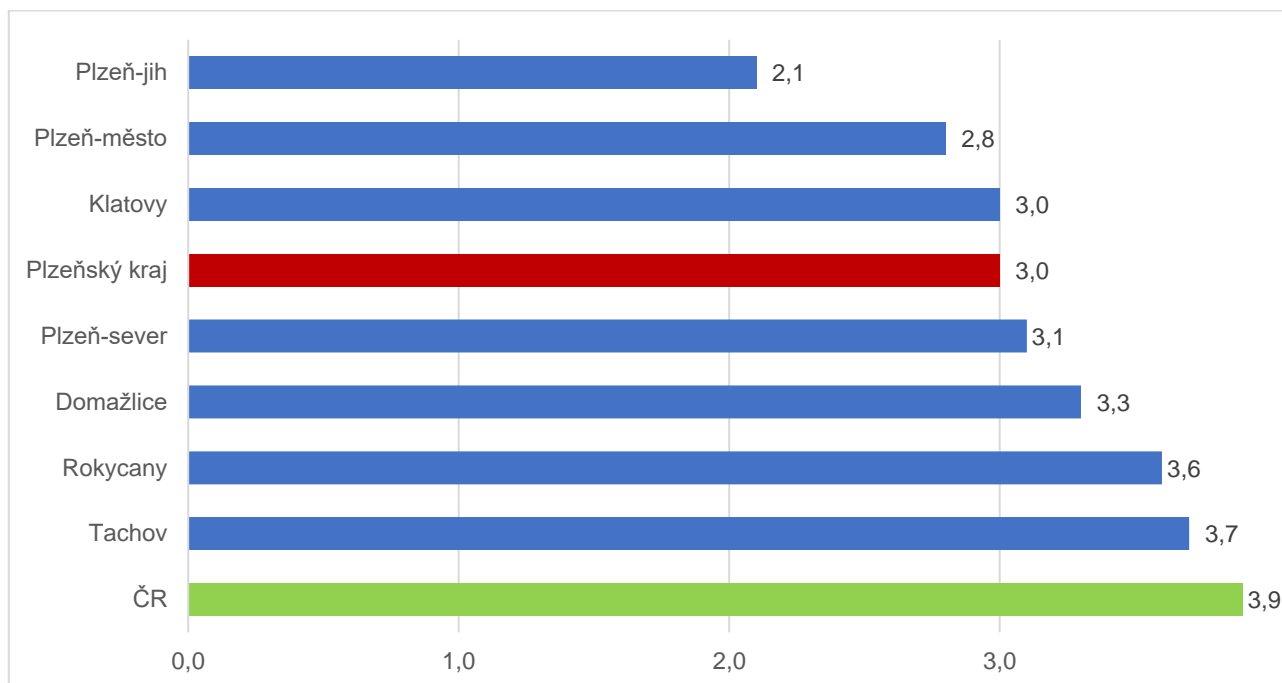
okresy Plzeňského kraje, stav k 30. 9. 2024



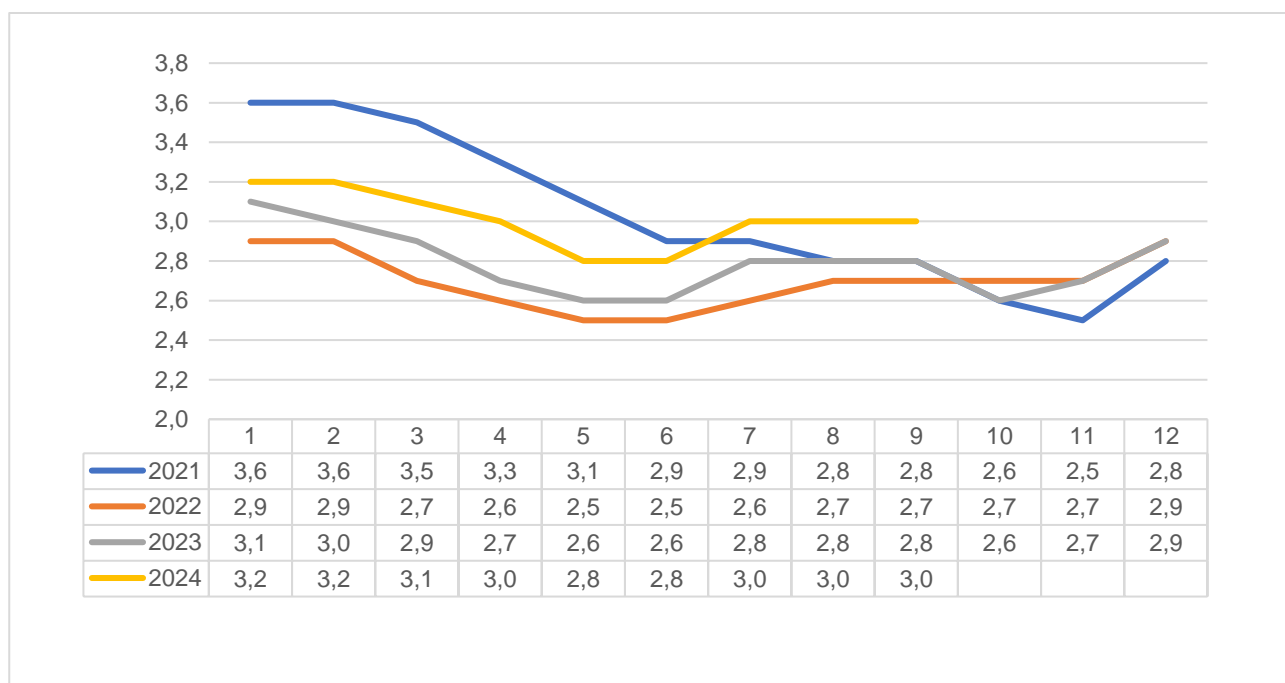


4. GRAFY

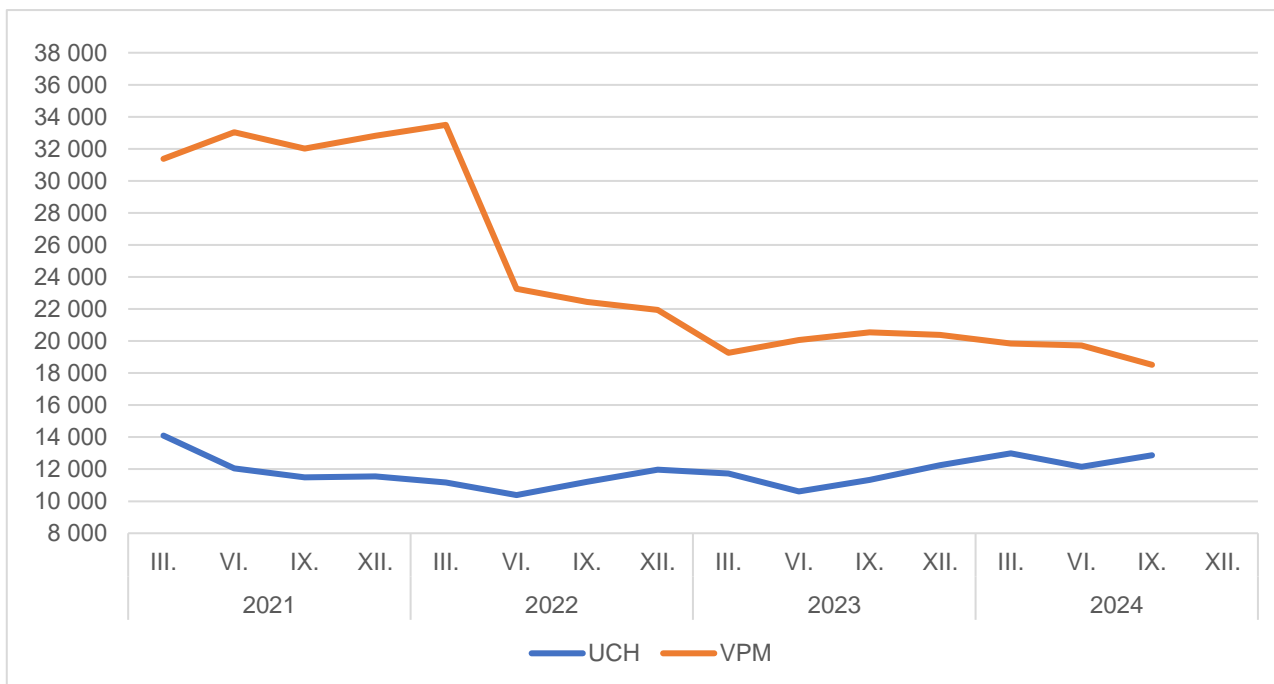
1. Podíl nezaměstnaných osob v okresech Plzeňského kraje a v ČR k 30. 9. 2024



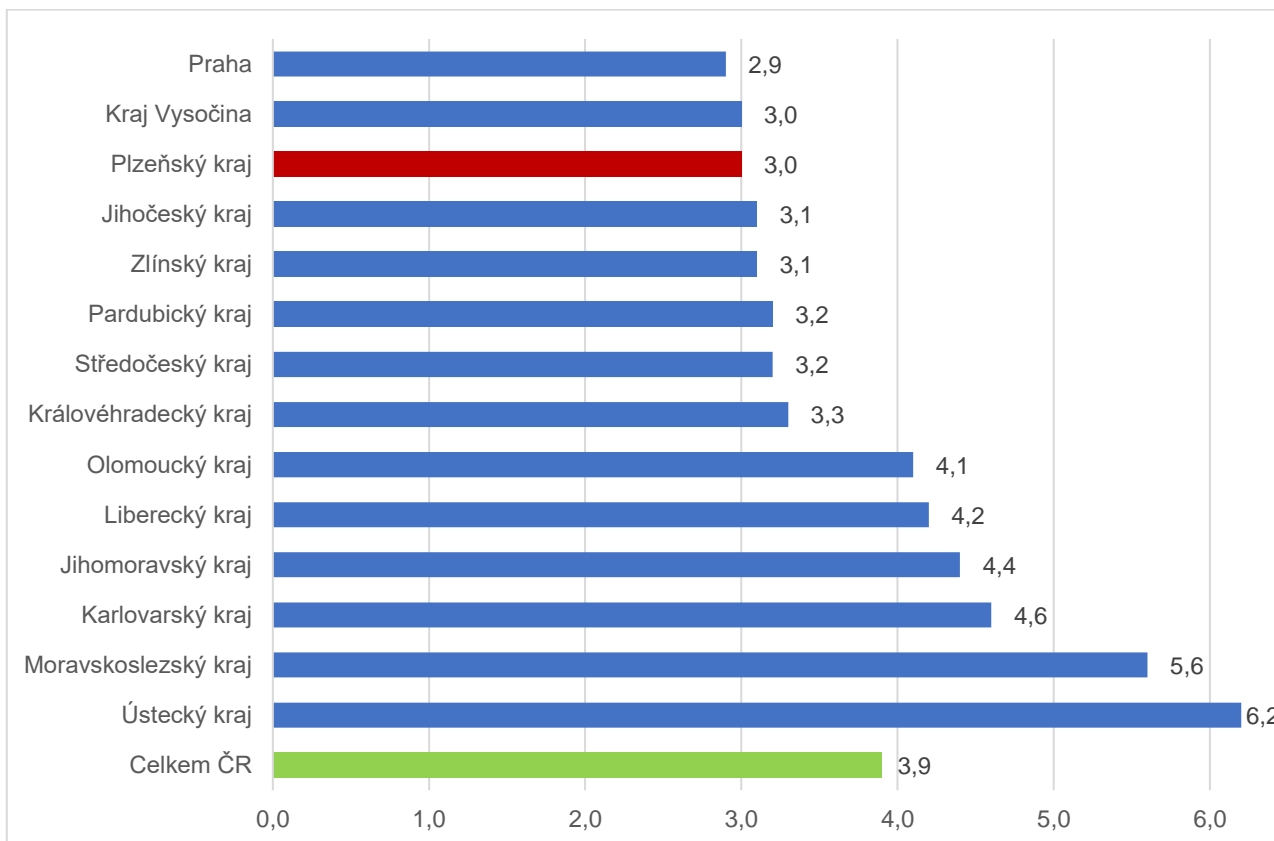
2. Vývoj podílu nezaměstnaných v Plzeňském kraji v letech 2021 – 2024 v %



3. Vývoj počtu uchazečů a VPM v Plzeňském kraji v letech 2021 – 2024



4. Podíl nezaměstnaných osob v jednotlivých krajích ČR k 30. 9. 2024 v %





5. Setřídění okresů k 30. 9. 2024

	PNO v %		mezimés. přírůst./ úbytek nezam. v %		počet uchazečů na 1 VPM	
1	Most	8,6	Benešov	7,5	Karviná	10,2
2	Karviná	8,4	Rakovník	6,5	Bruntál	6,2
3	Chomutov	7,1	Teplice	6,4	Děčín	5,9
4	Bruntál	6,9	Jičín	6,3	Hodonín	5,6
5	Ústí nad Labem	6,2	Klatovy	6,2	Most	4,4
6	Louny	6,2	Jeseník	5,9	Opava	3,9
7	Ostrava-město	6,1	Svitavy	5,9	Jablonec nad Nisou	3,8
8	Děčín	6,0	Trutnov	5,6	Jeseník	3,8
9	Sokolov	5,7	Český Krumlov	5,3	Sokolov	3,8
10	Hodonín	5,5	Chrudim	4,8	Ústí nad Labem	3,7
11	Teplice	5,4	Česká Lípa	4,7	Blansko	3,7
12	Znojmo	5,3	Sokolov	4,4	Louny	3,5
13	Brno-město	5,1	Rokycany	4,0	Česká Lípa	3,2
14	Karlovy Vary	4,7	Louny	4,0	Litoměřice	3,2
15	Přerov	4,7	Příbram	3,9	Strakonice	3,1
16	Jeseník	4,6	Nový Jičín	3,8	Ostrava-město	3,1
17	Kolín	4,5	Vsetín	3,8	Karlovy Vary	2,9
18	Šumperk	4,4	Pelhřimov	3,3	Šumperk	2,8
19	Mělník	4,3	Karlovy Vary	3,3	Žďár nad Sázavou	2,5
20	Jablonec nad Nisou	4,3	Blansko	3,2	Trutnov	2,4
21	Český Krumlov	4,3	Mladá Boleslav	3,1	Kroměříž	2,3
22	Kladno	4,3	Cheb	3,1	Prostějov	2,3
23	Nymburk	4,3	Ostrava-město	3,0	Znojmo	2,3
24	Příbram	4,3	Ústí nad Orlicí	3,0	Frýdek-Místek	2,2
25	Semily	4,3	Hodonín	2,9	Jindřichův Hradec	2,2
26	Liberec	4,2	Tachov	2,9	Břeclav	2,2
27	Náchod	4,1	Znojmo	2,8	Vsetín	2,2
28	Trutnov	4,0	Kutná Hora	2,7	Náchod	2,2
29	Vsetín	4,0	Zlín	2,6	Semily	2,0
30	Česká Lípa	4,0	Frýdek-Místek	2,6	Třebíč	2,0
31	Litoměřice	3,9	Prachatice	2,5	Teplice	2,0
32	Nový Jičín	3,9	Opava	2,5	Brno-město	2,0
33	Kutná Hora	3,9	Domažlice	2,4	Chomutov	1,9
34	Olomouc	3,9	Litoměřice	2,4	Přerov	1,9
35	Frýdek-Místek	3,8	Brno-venkov	2,4	Liberec	1,9
36	Blansko	3,8	Semily	2,4	Kutná Hora	1,8
37	Tachov	3,7	Prostějov	2,0	Uherské Hradiště	1,8
38	Rokycany	3,6	Vyškov	1,9	Kladno	1,8
39	Opava	3,6	Liberec	1,8	Olomouc	1,7
40	Břeclav	3,6	Plzeň-sever	1,8	Havlíčkův Brod	1,6
41	Svitavy	3,6	Jablonec nad Nisou	1,8	Nový Jičín	1,5
42	Tábor	3,5	Karviná	1,8	Vyškov	1,4
43	Třebíč	3,4	Ústí nad Labem	1,7	Tábor	1,2
44	Cheb	3,4	Děčín	1,7	Příbram	1,2
45	Beroun	3,4	České Budějovice	1,6	České Budějovice	1,1
46	Prostějov	3,3	Praha-východ	1,6	Nymburk	1,1
47	Domažlice	3,3	Olomouc	1,6	Klatovy	1,0
48	Vyškov	3,3	Třebíč	1,5	Svitavy	1,0
49	Hradec Králové	3,2	Náchod	1,5	Rokycany	1,0
50	Rakovník	3,2	Havlíčkův Brod	1,5	Jihlava	1,0
51	Brno-venkov	3,2	Šumperk	1,5	Písek	1,0
52	Žďár nad Sázavou	3,2	Mělník	1,3	Chrudim	1,0
53	Písek	3,2	Kolín	1,2	Brno-venkov	1,0
54	Strakonice	3,2	Uherské Hradiště	1,2	Plzeň-sever	0,9
55	Pardubice	3,2	Bruntál	0,9	Jičín	0,9
56	Uherské Hradiště	3,1	Jihlava	0,7	Hradec Králové	0,9
57	Plzeň-sever	3,1	Pardubice	0,7	Zlín	0,8
58	Jihlava	3,1	Beroun	0,6	Ústí nad Orlicí	0,8
59	Kroměříž	3,0	Břeclav	0,5	Cheb	0,8
60	Ústí nad Orlicí	3,0	Nymburk	0,4	Rakovník	0,8
61	Klatovy	3,0	Chomutov	0,4	Kolín	0,8
62	Chrudim	3,0	Most	0,3	Prachatice	0,7
63	území Hl. města Prahy	2,9	Kladno	0,2	Rychnov nad Kněžnou	0,7
64	Plzeň-město	2,8	Hradec Králové	0,2	Pardubice	0,7
65	České Budějovice	2,8	Praha-západ	0,2	Domažlice	0,7
66	Mladá Boleslav	2,8	Tábor	0,1	Beroun	0,6
67	Havlíčkův Brod	2,7	Kroměříž	-0,3	Plzeň-město	0,6
68	Jindřichův Hradec	2,7	Písek	-0,5	Benešov	0,6
69	Prachatice	2,6	Brno-město	-0,5	Mělník	0,6
70	Zlín	2,6	Strakonice	-0,6	Pelhřimov	0,6
71	Jičín	2,5	Jindřichův Hradec	-0,7	Plzeň-jih	0,5
72	Benešov	2,4	Rychnov nad Kněžnou	-0,8	Český Krumlov	0,5
73	Pelhřimov	2,3	Žďár nad Sázavou	-1,2	Tachov	0,5
74	Rychnov nad Kněžnou	2,2	Přerov	-1,3	území Hl. města Prahy	0,4
75	Plzeň-jih	2,1	Plzeň-jih	-1,4	Praha-západ	0,3
76	Praha-západ	1,7	Plzeň-město	-1,4	Praha-východ	0,3
77	Praha-východ	1,5	území Hl. města Prahy	-1,4	Mladá Boleslav	0,3
	Celkem ČR	3,9	Celkem ČR	1,6	Celkem ČR	1,1