



Úřad práce ČR

Krajská pobočka Úřadu práce ČR v hl. m. Praze

Měsíční statistická zpráva

Leden 2024

Zprávu předkládá:

Ing. Miroslava Zlochová

vedoucí Oddělení projektů EU

<https://www.uradprace.cz/web/cz/statistiky-praha>

Hl. m. Praha 2024



Informace o nezaměstnanosti v hl. m. Praze k 31. 1. 2024

V tomto měsíci celkový počet uchazečů o zaměstnání stoupl o 2,1 % na 28.013, počet hlášených volných pracovních míst klesl o 2,2 % na 77.837 a podíl nezaměstnaných osob stoupl na 2,9 %.

K 31. 1. 2024 evidoval Úřad práce ČR (ÚP ČR), Krajská pobočka v hl. m. Praze celkem 28.013 uchazečů o zaměstnání. Jejich počet byl o 588 vyšší než na konci předchozího měsíce, ve srovnání se stejným obdobím minulého roku je nižší o 186 osob. Z tohoto počtu bylo 25.291 dosažitelných uchazečů o zaměstnání ve věku 15–64 let. Bylo to o 531 více než na konci předchozího měsíce. Ve srovnání se stejným obdobím minulého roku byl jejich počet nižší o 303 osob.

V průběhu měsíce bylo nově zaevidováno 4.744 osob. Ve srovnání s minulým měsícem to bylo více o 1.800 osob a v porovnání se stejným obdobím předchozího roku více o 250 osob.

Z evidence během měsíce odešlo celkem 4.130 uchazečů (ukončená evidence, vyřazení uchazeči). Bylo to o 1.338 osob více než v předchozím měsíci a o 85 osob více než ve stejném měsíci minulého roku. Do zaměstnání z nich ve sledovaném měsíci nastoupilo 2.831, tj. o 1.038 více než v předchozím měsíci a o 208 více než ve stejném měsíci minulého roku, 1.973 uchazečů o zaměstnání bylo umístěno prostřednictvím Úřadu práce, tj. o 699 více než v předchozím měsíci a o 834 více než ve stejném období minulého roku, 658 uchazečů bylo vyřazeno bez umístění.

Ke konci měsíce bylo evidováno na ÚP ČR, Krajské pobočce v hl. m. Praze 15.719 žen. Jejich podíl na celkovém počtu uchazečů činil 56,1 %. V evidenci bylo 1.829 osob se zdravotním postižením, což představovalo 6,5 % z celkového počtu nezaměstnaných.

Ke konci tohoto měsíce bylo evidováno 844 absolventů škol všech stupňů vzdělání a mladistvých, jejich počet klesl ve srovnání s předchozím měsícem o 39 osob a ve srovnání se stejným měsícem minulého roku stoupl o 81 osob. Na celkové nezaměstnanosti se podíleli 3,0 %.

Podporu v nezaměstnanosti pobíralo 8.188 uchazečů o zaměstnání, tj. 29,2 % všech uchazečů vedených v evidenci.

Podíl nezaměstnaných osob, tj. počet dosažitelných uchazečů o zaměstnání ve věku 15–64 let k obyvatelstvu stejného věku, k 31. 1. 2024 vzrostl na 2,9 %.

Podíl nezaměstnaných žen zůstal na 3,2 %, podíl nezaměstnaných mužů vzrostl na 2,5 %.

Kraj evidoval k 31. 1. 2024 celkem 77.837 volných pracovních míst. Jejich počet byl o 1.732 nižší, než v předchozím měsíci a o 3.260 vyšší než ve stejném měsíci minulého roku. Na jedno volné pracovní místo připadalo v průměru 0,4 uchazeče. Z celkového počtu nahlášených volných míst bylo 1.704 vhodných pro osoby se zdravotním postižením (OZP), na jedno volné pracovní místo připadalo 1,1 OZP. Volných pracovních míst pro absolventy a mladistvé bylo registrováno 5.507, na jedno



Úřad práce ČR

volné místo připadalo 0,2 uchazečů této kategorie. Z celkového počtu volných pracovních míst bylo 6.435 míst bez příznaku „pro cizince“. Na dalších 71.402 pozic pak mohli zaměstnavatelé přijímat také pracovníky ze zahraničí.

V rámci aktivní politiky zaměstnanosti (APZ) bylo od počátku roku 2024 prostřednictvím příspěvků APZ podpořeno 243 osob, z toho bylo zařazeno 179 osob do rekvalifikačních kurzů.

Informace o vývoji nezaměstnanosti v ČR v elektronické formě jsou zveřejněny na internetové adrese <https://www.mpsv.cz/web/cz/mesicni>.



1. Základní charakteristika vývoje nezaměstnanosti a volných pracovních míst v hl. m. Praze

Tabulka č. 1 - Vývoj nezaměstnanosti

ukazatel (celkový počet)		stav k		
		31.1.2023	31.12.2023	31.1.2024
evidovaní uchazeči o zaměstnání		28.199	27.425	28.013
- z toho	ženy	15.992	15.490	15.719
	absolventi a mladiství	763	883	844
	uchazeči se zdravotním postižením	1.842	1.802	1.829
uchazeči s nárokem na PvN		7.313	7.464	8.188
podíl nezaměstnaných osob v %		3,1	2,8	2,9
volná pracovní místa		74.577	79.569	77.837
počet uchazečů na 1 volné pracovní místo		0,4	0,3	0,4

Tabulka č. 2 - Tok nezaměstnanosti

ukazatel	počet uchazečů ve sledovaném měsíci		
	leden 2023	prosinec 2023	leden 2024
nově evidovaní uchazeči o zaměstnání	4.494	2.944	4.744
uchazeči s ukončenou evidencí a vyřazení	4.045	2.792	4.130
- z toho umístění celkem	2.623	1.793	2.831
- z toho umístění úřadem práce	1.139	1.274	1.973

Tabulka č. 3 – Nezaměstnanost v hl. m. Praze a ČR k 31. 1. 2024

okres	počet nezaměstnaných		volná pracovní místa	počet uchazečů na 1 VPM	podíl nezaměstnaných osob [%]
	celkem	z toho ženy			
Hl. m. Praha	28.013	15.719	77.837	0,4	2,9
Česká republika	295.546	153.810	266.783	1,1	4,0



2. Vybrané nástroje aktivní politiky zaměstnanosti v hl. m. Praze

Tabulka č. 4 – Osoby podpořené v rámci APZ a rekvalifikace uchazečů a zájemců o zaměstnání

ukazatel (celkový počet)	stav k		celkem od počátku roku do	
	31.1.2023	31.1.2024	31.1.2023	31.1.2024
osoby podpořené v rámci APZ				
veřejně prospěšné práce (VPP)	15	0	3	0
veřejně prospěšné práce (VPP) – ESF ¹⁾	3	0	0	0
společensky účelná prac. místa (SÚPM)	0	0	0	0
společensky účelná prac. místa (SÚPM) – ESF ¹⁾	92	2	4	2
SÚPM – samostatně výděleč. činnost (SVČ)	16	8	0	0
SÚPM – samostatně výděleč. činnost (SVČ) – ESF ¹⁾	0	0	0	0
zřízení pracovního místa pro OZP (bez SVČ)	1	1	0	0
zřízení pracovního místa pro OZP – SVČ	2	1	0	0
vytvořená pracovní místa (NIP)	10	0	0	0
ostatní nástroje APZ	2	0	0	0
rekvalifikace uchazečů a zájemců o zaměstnání				
uchazeči a zájemci zařazení do rekvalifikací	0	0	0	0
uchazeči a zájemci zařazení do rekvalifikací – ESF ¹⁾	0	0	0	0
uchazeči a zájemci zařazení do rekvalifikací – NPO ²⁾	0	0	0	0
uchazeči a zájemci, kteří zahájili zvolenou rekvalifikaci	145	0	155	6
uchazeči a zájemci, kteří zahájili zvolenou rekvalifikaci – ESF ¹⁾	135	178	100	137
uchazeči a zájemci, kteří zahájili zvolenou rekvalifikaci – NPO ²⁾	30	57	27	36
NPO – Digitální vzdělávání (dle §106 ZoZ)				
Uchazeči a zájemci, kteří zahájili Digitální vzdělávání ²⁾	0	17	0	62
osoby podpořené v rámci APZ celkem	451	264	289	243

1) financováno převážně z Evropského sociálního fondu

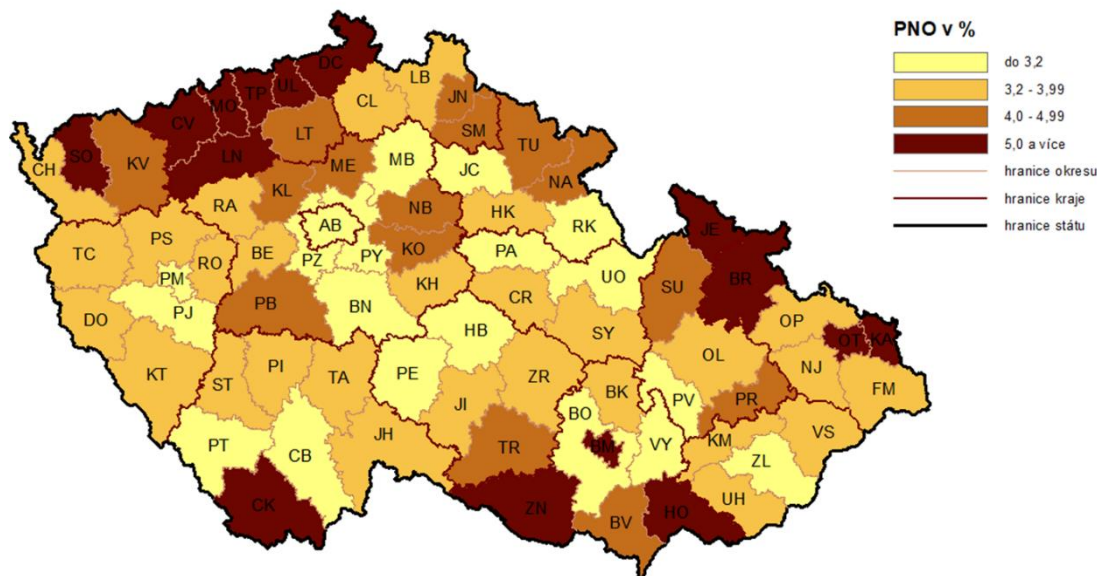
2) financováno převážně z Národního plánu obnovy

Podrobnější statistické údaje o nástrojích APZ naleznete na stránkách Integrovaného portálu MPSV, v měsíčních statistikách nezaměstnanosti, na <https://www.mpsv.cz/web/cz/mesicni>

3. MAPA – Podíl nezaměstnaných osob

PODÍL NEZAMĚŠTNANÝCH OSOB (PNO) NA POČTU OBYVATEL

v okresech České republiky k 31. 1. 2024

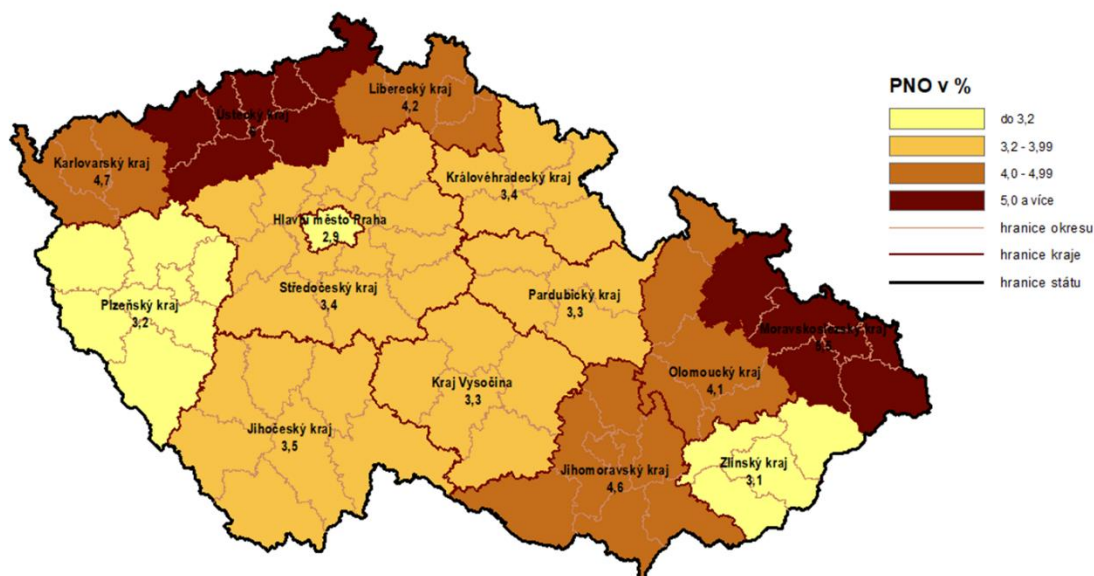


0 25 50 75 100 km

© Úřad práce ČR, GŘ
Datum zhotovení 5. 2. 2024
Zdroj dat: MPSV, ČSÚ

PODÍL NEZAMĚŠTNANÝCH OSOB (PNO) NA POČTU OBYVATEL

v krajích České republiky k 31. 1. 2024

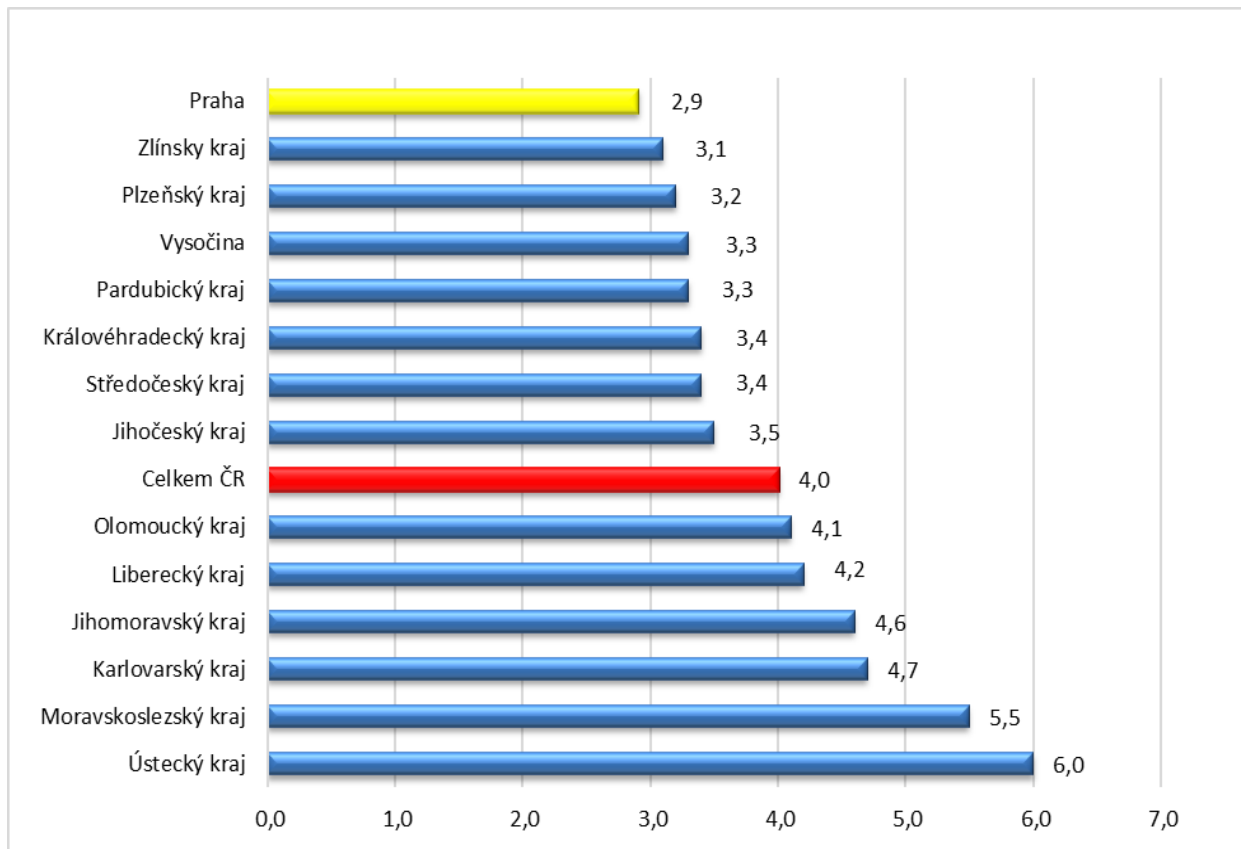


0 25 50 75 100 km

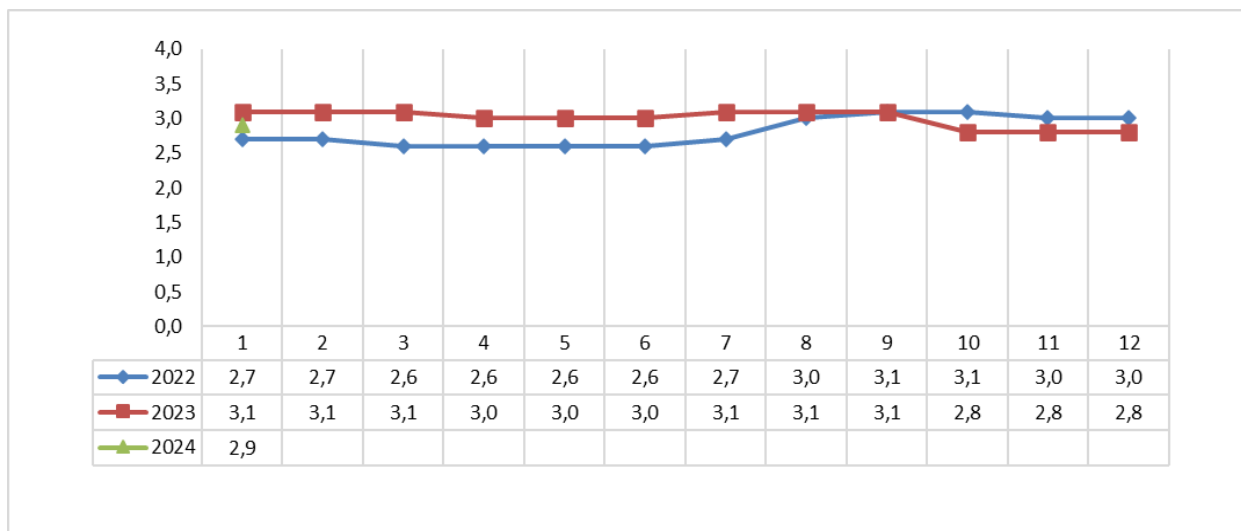
© Úřad práce ČR, GŘ
Datum zhotovení 5. 2. 2024
Zdroj dat: MPSV, ČSÚ

GRAFY

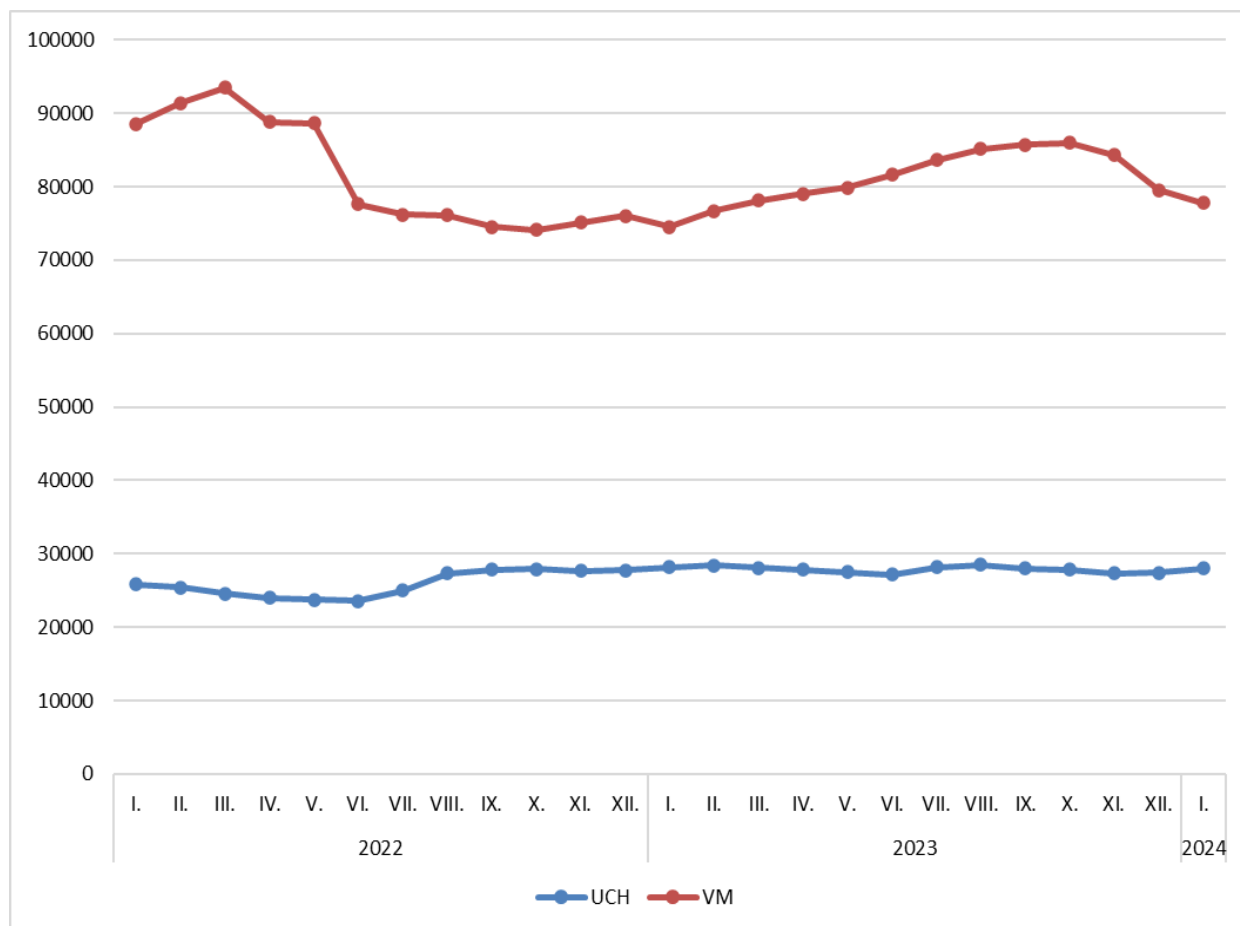
Graf č. 1 - Podíl nezaměstnaných osob v jednotlivých krajích ČR k 31. 1. 2024 v %



Graf č. 2 - Vývoj podílu nezaměstnaných v hl. m. Praze v letech 2022–2024 v %



Graf č. 3 - Vývoj počtu uchazečů a volných míst v hl. m. Praze v letech 2022–2024





Tabulka setříděných okresů k 31. 1. 2024

SETŘÍDĚNÍ OKRESŮ k 31. lednu 2024

	PNO v %		mezimés. přírůst./ úbytek nezam. v %		počet uchazečů na 1 VPM
Karviná	8,3	Jindřichův Hradec	19,1	Karviná	10,2
Bruntál	7,8	Písek	16,3	Bruntál	8,7
Most	7,5	Jeseník	15,0	Jeseník	7,2
Chomutov	6,9	Strakonice	13,5	Děčín	5,3
Jeseník	6,5	Český Krumlov	12,9	Hodonín	5,0
Znojmo	6,5	Klatovy	12,9	Opava	4,6
Louny	6,3	Tachov	12,4	Most	4,3
Děčín	6,2	Znojmo	12,0	Strakonice	4,1
Hodonín	6,0	Domažlice	11,6	Blansko	4,1
Ústí nad Labem	6,0	Náchod	10,7	Jablonec nad Nisou	3,7
Ostrava-město	5,7	Chrudim	10,6	Ústí nad Labem	3,6
Sokolov	5,6	Kroměříž	10,6	Louny	3,5
Teplice	5,2	Plzeň-sever	10,4	Sokolov	3,4
Český Krumlov	5,1	Rakovník	10,4	Znojmo	3,4
Brno-město	5,0	Tábor	10,0	Ostrava-město	3,3
Karlovy Vary	4,8	Plzeň-jih	9,4	Žďár nad Sázavou	3,2
Příbram	4,8	Třebíč	9,2	Šumperk	3,2
Semily	4,7	Děčín	9,1	Jindřichův Hradec	3,2
Mělník	4,7	Vsetín	9,0	Litoměřice	3,0
Nymburk	4,6	České Budějovice	9,0	Břeclav	2,9
Přerov	4,6	Kutná Hora	8,8	Karlovy Vary	2,9
Kolín	4,6	Jihlava	8,8	Kroměříž	2,8
Šumperk	4,6	Česká Lípa	8,6	Frydek-Místek	2,5
Náchod	4,5	Zlín	8,6	Třebíč	2,5
Kladno	4,4	Benešov	8,3	Česká Lípa	2,3
Břeclav	4,3	Jičín	8,1	Náchod	2,2
Jablonec nad Nisou	4,2	Prostějov	8,0	Trutnov	2,2
Litoměřice	4,1	Trutnov	7,8	Uherské Hradiště	2,1
Třebíč	4,1	Svitavy	7,7	Brno-město	2,1
Trutnov	4,0	Olomouc	7,6	Teplice	2,1
Liberec	4,0	Přerov	7,6	Olomouc	2,1
Svitavy	4,0	Břeclav	7,6	Semily	2,1
Kutná Hora	3,9	Karlovy Vary	7,5	Chomutov	1,9
Česká Lípa	3,9	Beroun	7,5	Prostějov	1,8
Strakonice	3,8	Šumperk	7,2	Přerov	1,8
Olomouc	3,8	Pelhřimov	7,1	Nový Jičín	1,7
Vsetín	3,8	Žďár nad Sázavou	7,1	Vsetín	1,7
Rokycany	3,8	Opava	7,1	Liberec	1,6
Beroun	3,8	Semily	6,9	Havlíčkův Brod	1,6
Frydek-Místek	3,7	Uherské Hradiště	6,8	Kladno	1,6
Chrudim	3,7	Teplice	6,8	Kutná Hora	1,4
Tachov	3,7	Příbram	6,7	Příbram	1,4
Nový Jičín	3,7	Nový Jičín	6,2	Svitavy	1,3
Cheb	3,6	Hodonín	6,0	Vyškov	1,2
Klatovy	3,6	Litoměřice	5,8	Chrudim	1,2
Jindřichův Hradec	3,6	Vyškov	5,8	Klatovy	1,2
Tábor	3,6	Kolín	5,8	České Budějovice	1,1
Blansko	3,6	Cheb	5,8	Nymburk	1,1
Žďár nad Sázavou	3,5	Sokolov	5,7	Plzeň-sever	1,1
Rakovník	3,5	Frydek-Místek	5,6	Rakovník	1,1
Opava	3,5	Pardubice	5,6	Písek	1,1
Domažlice	3,4	Prachatice	5,5	Tábor	1,0
Hradec Králové	3,4	Hradec Králové	5,4	Rokycany	1,0
Písek	3,4	Chomutov	5,3	Jičín	0,9
Plzeň-sever	3,3	Praha-západ	5,1	Hradec Králové	0,9
Jihlava	3,3	Jablonec nad Nisou	5,1	Brno-venkov	0,9
Kroměříž	3,3	Ústí nad Orlicí	5,0	Jihlava	0,9
Uherské Hradiště	3,2	Havlíčkův Brod	5,0	Zlín	0,9
Brno-venkov	3,1	Bruntál	4,9	Ústí nad Orlicí	0,8
Prachatice	3,1	Rokycany	4,9	Prachatice	0,8
Havlíčkův Brod	3,0	Mladá Boleslav	4,9	Kolín	0,8
Vyškov	3,0	Mělník	4,8	Cheb	0,7
České Budějovice	3,0	Louny	4,8	Domažlice	0,7
Pardubice	3,0	Nymburk	4,8	Český Krumlov	0,6
Prostějov	2,9	Ostrava-město	4,6	Rychnov nad Kněžnou	0,6
Ústí nad Orlicí	2,9	Brno-venkov	4,5	Pardubice	0,6
území Hlavního města Pr	2,9	Plzeň-město	4,3	Mělník	0,6
Plzeň-město	2,9	Praha-východ	4,3	Plzeň-město	0,5
Mladá Boleslav	2,7	Most	4,2	Beroun	0,5
Zlín	2,5	Liberec	3,8	Benešov	0,5
Jičín	2,4	Blansko	2,8	Tachov	0,5
Plzeň-jih	2,2	Ústí nad Labem	2,5	Pelhřimov	0,5
Rychnov nad Kněžnou	2,1	Kladno	2,3	Plzeň-jih	0,5
Benešov	2,1	území Hlavního města Pr	2,1	území Hlavního města Pr	0,4
Pelhřimov	2,1	Karviná	1,6	Praha-východ	0,3
Praha-západ	1,7	Rychnov nad Kněžnou	1,3	Praha-západ	0,3
Praha-východ	1,5	Brno-město	1,1	Mladá Boleslav	0,2
Celkem ČR	4,0	Celkem ČR	5,8	Celkem ČR	1,1



SETŘÍDĚNÍ OKRESŮ k 31. lednu 2024

Uchazeči o zaměstnání	Volná pracovní místa	Počet uchazečů na 1 VPM
území Hlavního města Pr	území Hlavního města Pr	
Brno-město	Mladá Boleslav	Karviná
Karviná	Plzeň-město	Bruntál
Ostrava-město	Praha-západ	Jeseník
Hodonín	Praha-východ	Děčín
Olomouc	Brno-město	Hodonín
Chomutov	Mělník	Opava
Most	Pardubice	Most
Frýdek-Místek	Brno-venkov	Strakonice
Děčín	Beroun	Blansko
Liberec	Kolín	Jablonec nad Nisou
Kladno	Hradec Králové	Ústí nad Labem
Znojmo	Ostrava-město	Louny
Ústí nad Labem	Zlín	Sokolov
Brno-venkov	České Budějovice	Znojmo
Bruntál	Cheb	Ostrava-město
Teplice	Český Krumlov	Žďár nad Sázavou
Opava	Kladno	Šumperk
Plzeň-město	Ústí nad Orlicí	Jindřichův Hradec
České Budějovice	Liberec	Litoměřice
Přerov	Chomutov	Břeclav
Hradec Králové	Nymburk	Karlovy Vary
Louny	Tachov	Kroměříž
Karlovy Vary	Benešov	Frýdek-Místek
Příbram	Jihlava	Třebíč
Vsetín	Olomouc	Česká Lípa
Nový Jičín	Příbram	Náchod
Mělník	Tábor	Trutnov
Pardubice	Plzeň-jih	Uherské Hradiště
Šumperk	Přerov	Brno-město
Kolín	Vsetín	Teplice
Litoměřice	Nový Jičín	Olomouc
Břeclav	Teplice	Semily
Sokolov	Frýdek-Místek	Chomutov
Náchod	Chrudim	Prostějov
Nymburk	Svitavy	Přerov
Zlín	Pelhřimov	Nový Jičín
Trutnov	Domažlice	Vsetín
Uherské Hradiště	Rychnov nad Kněžnou	Liberec
Třebíč	Plzeň-sever	Havlíčkův Brod
Žďár nad Sázavou	Klatovy	Kladno
Česká Lípa	Vyškov	Kutná Hora
Svitavy	Kutná Hora	Příbram
Ústí nad Orlicí	Písek	Svitavy
Jablonec nad Nisou	Uherské Hradiště	Vyškov
Blansko	Náchod	Chrudim
Beroun	Znojmo	Klatovy
Chrudim	Prachatice	České Budějovice
Jihlava	Trutnov	Nymburk
Tábor	Jičín	Plzeň-sever
Mladá Boleslav	Ústí nad Labem	Rakovník
Cheb	Karviná	Písek
Kroměříž	Rokycany	Tábor
Semily	Karlovy Vary	Rokycany
Český Krumlov	Most	Jičín
Prostějov	Hodonín	Hradec Králové
Jindřichův Hradec	Třebíč	Brno-venkov
Kutná Hora	Rakovník	Jihlava
Klatovy	Česká Lípa	Zlín
Praha-východ	Prostějov	Ústí nad Orlicí
Strakonice	Havlíčkův Brod	Prachatice
Vyškov	Břeclav	Kolín
Plzeň-sever	Šumperk	Cheb
Havlíčkův Brod	Louny	Domažlice
Praha-západ	Litoměřice	Český Krumlov
Jeseník	Semily	Rychnov nad Kněžnou
Písek	Děčín	Pardubice
Benešov	Sokolov	Mělník
Tachov	Žďár nad Sázavou	Plzeň-město
Jičín	Opava	Beroun
Rakovník	Kroměříž	Benešov
Rokycany	Jablonec nad Nisou	Tachov
Domažlice	Jindřichův Hradec	Pelhřimov
Rychnov nad Kněžnou	Blansko	Plzeň-jih
Prachatice	Bruntál	území Hlavního města Pr
Plzeň-jih	Strakonice	Praha-východ
Pelhřimov	Jeseník	Praha-západ
Celkem ČR	Celkem ČR	Mladá Boleslav
		Celkem ČR



SETŘÍDĚNÍ OKRESŮ k 31. lednu 2024

Osoby se ZP		Volná pracovní místa pro OZP		Počet osob se ZP na 1 VPM pro OZP	
Karviná	1836	území Hlavního města Pr	1704	Blansko	23,7
území Hlavního města Pr	1829	Ostrava-město	411	Brno-venkov	18,1
Ostrava-město	1748	Plzeň-město	358	Strakonice	13,3
Brno-město	1429	Zlín	321	Karlovy Vary	13,2
Hodonín	919	České Budějovice	278	Karviná	12,9
Frydek-Místek	918	Frydek-Místek	225	Hodonín	12,6
Brno-venkov	833	Mladá Boleslav	219	Most	12,3
Chomutov	785	Brno-město	211	Chomutov	12,3
Olomouc	759	Liberec	203	Znojmo	10,2
Most	703	Teplice	166	Břeclav	9,9
Louny	673	Přerov	165	Kolín	9,3
Děčín	672	Olomouc	162	Mělník	9,3
Bruntál	671	Kroměříž	157	Litoměřice	9,0
Opava	642	Praha-východ	155	Trutnov	9,0
Teplice	631	Příbram	154	Jeseník	8,6
Šumperk	631	Pardubice	149	Bruntál	8,3
Liberec	628	Tábor	145	Louny	7,7
Přerov	620	Děčín	145	Vyškov	6,8
Uherské Hradiště	599	Šumperk	142	Plzeň-sever	6,8
Ústí nad Labem	588	Karviná	142	Brno-město	6,8
Trutnov	588	Beroun	141	Česká Lípa	6,6
Plzeň-město	583	Nový Jičín	136	Sokolov	6,3
Hradec Králové	579	Prostějov	132	Uherské Hradiště	5,8
Litoměřice	570	Ústí nad Labem	129	Ústí nad Orlicí	5,8
Blansko	546	Náchod	128	Hradec Králové	5,5
Znojmo	531	Havlíčkův Brod	126	Jablonec nad Nisou	5,3
Břeclav	517	Opava	126	Kladno	5,2
Svitavy	514	Svitavy	116	Kutná Hora	5,2
Nový Jičín	503	Žďár nad Sázavou	116	Opava	5,1
České Budějovice	502	Chrudim	112	Prachatice	5,1
Žďár nad Sázavou	499	Praha-západ	109	Jindřichův Hradec	5,1
Zlín	472	Třebíč	109	Klatovy	5,0
Kladno	455	Hradec Králové	105	Tachov	4,7
Ústí nad Orlicí	455	Nymburk	103	Rokycany	4,7
Kolín	448	Uherské Hradiště	103	Rakovník	4,7
Vsetín	433	Písek	97	Olomouc	4,7
Česká Lípa	411	Vsetín	96	Děčín	4,6
Náchod	407	Pelhřimov	90	Ústí nad Labem	4,6
Sokolov	405	Český Krumlov	88	Semily	4,5
Pardubice	402	Domažlice	88	Vsetín	4,5
Strakonice	398	Kladno	87	Jihlava	4,5
Příbram	397	Louny	87	Šumperk	4,4
Chrudim	383	Bruntál	81	Svitavy	4,4
Havlíčkův Brod	354	Ústí nad Orlicí	79	Žďár nad Sázavou	4,3
Mělník	353	Hodonín	73	Cheb	4,3
Kutná Hora	351	Benešov	71	Ostrava-město	4,3
Vyškov	349	Semily	69	Jičín	4,1
Kroměříž	342	Kutná Hora	68	Frydek-Místek	4,1
Nymburk	337	Jihlava	68	Teplice	3,8
Jablonec nad Nisou	337	Klatovy	66	Přerov	3,8
Karlovy Vary	331	Plzeň-jih	65	Nový Jičín	3,7
Klatovy	327	Trutnov	65	Chrudim	3,4
Tábor	326	Sokolov	64	Nymburk	3,3
Semily	312	Chomutov	64	Náchod	3,2
Prostějov	309	Jablonec nad Nisou	64	Liberec	3,1
Beroun	306	Litoměřice	63	Rychnov nad Kněžnou	3,0
Jihlava	303	Česká Lípa	62	Plzeň-jih	3,0
Třebíč	295	Rychnov nad Kněžnou	62	Havlíčkův Brod	2,8
Rakovník	286	Rakovník	61	Český Krumlov	2,8
Mladá Boleslav	270	Most	57	Domažlice	2,8
Tachov	255	Tachov	54	Benešov	2,7
Jindřichův Hradec	254	Rokycany	53	Třebíč	2,7
Plzeň-sever	252	Břeclav	52	Pardubice	2,7
Rokycany	249	Znojmo	52	Příbram	2,6
Český Krumlov	245	Cheb	51	Prostějov	2,3
Domažlice	242	Vyškov	51	Tábor	2,2
Cheb	217	Jindřichův Hradec	50	Kroměříž	2,2
Písek	203	Kolín	48	Beroun	2,2
Benešov	195	Brno-venkov	46	Písek	2,1
Plzeň-jih	195	Jičín	45	České Budějovice	1,8
Rychnov nad Kněžnou	189	Mělník	38	Plzeň-město	1,6
Jičín	184	Plzeň-sever	37	Pelhřimov	1,5
Prachatice	173	Prachatice	34	Zlín	1,5
Jeseník	155	Strakonice	30	Mladá Boleslav	1,2
Pelhřimov	138	Karlovy Vary	25	Praha-západ	1,2
Praha-západ	133	Blansko	23	území Hlavního města Pr	1,1
Praha-východ	132	Jeseník	18	Praha-východ	0,9
Celkem ČR	38011	Celkem ČR	9945	Celkem ČR	3,8