



Úřad práce ČR

Krajská pobočka Úřadu práce ČR v hl. m. Praze

Měsíční statistická zpráva

Únor 2024

Zprávu předkládá:

Ing. Miroslava Zlochová

vedoucí Oddělení projektů EU

<https://www.uradprace.cz/web/cz/statistiky-praha>

Hl. m. Praha 2024



Informace o nezaměstnanosti v hl. m. Praze k 29. 2. 2024

V tomto měsíci celkový počet uchazečů o zaměstnání stoupl o 0,3 % na 28.099, počet hlášených volných pracovních míst stoupl o 2,6 % na 79.917 a podíl nezaměstnaných osob zůstal na 2,9 %.

K 29. 2. 2024 evidoval Úřad práce ČR (ÚP ČR), Krajská pobočka v hl. m. Praze celkem 28.099 uchazečů o zaměstnání. Jejich počet byl o 86 vyšší než na konci předchozího měsíce, ve srovnání se stejným obdobím minulého roku je nižší o 320 osob. Z tohoto počtu bylo 25.382 dosažitelných uchazečů o zaměstnání ve věku 15–64 let. Bylo to o 91 více než na konci předchozího měsíce. Ve srovnání se stejným obdobím minulého roku byl jejich počet nižší o 212 osob.

V průběhu měsíce bylo nově zaevidováno 4.069 osob. Ve srovnání s minulým měsícem to bylo méně o 648 osob a v porovnání se stejným obdobím předchozího roku více o 286 osob.

Z evidence během měsíce odešlo celkem 3.941 uchazečů (ukončená evidence, vyřazení uchazeči). Bylo to o 189 osob méně než v předchozím měsíci a o 382 osob více než ve stejném měsíci minulého roku. Do zaměstnání z nich ve sledovaném měsíci nastoupilo 2.825, tj. o 6 méně než v předchozím měsíci a o 530 více než ve stejném měsíci minulého roku, 2.178 uchazečů o zaměstnání bylo umístěno prostřednictvím Úřadu práce, tj. o 205 více než v předchozím měsíci a o 1.158 více než ve stejném období minulého roku, 604 uchazečů bylo vyřazeno bez umístění.

Ke konci měsíce bylo evidováno na ÚP ČR, Krajské pobočce v hl. m. Praze 15.712 žen. Jejich podíl na celkovém počtu uchazečů činil 55,9 %. V evidenci bylo 1.867 osob se zdravotním postižením, což představovalo 6,6 % z celkového počtu nezaměstnaných.

Ke konci tohoto měsíce bylo evidováno 829 absolventů škol všech stupňů vzdělání a mladistvých, jejich počet klesl ve srovnání s předchozím měsícem o 15 osob a ve srovnání se stejným měsícem minulého roku stoupl o 73 osob. Na celkové nezaměstnanosti se podíleli 3,0 %.

Podporu v nezaměstnanosti pobíralo 8.407 uchazečů o zaměstnání, tj. 29,9 % všech uchazečů vedených v evidenci.

Podíl nezaměstnaných osob, tj. počet dosažitelných uchazečů o zaměstnání ve věku 15–64 let k obyvatelstvu stejného věku, k 29. 2. 2024 zůstal na 2,9 %.

Podíl nezaměstnaných žen zůstal na 3,2 %, podíl nezaměstnaných mužů zůstal na 2,5 %.

Kraj evidoval k 29. 2. 2024 celkem 79.917 volných pracovních míst. Jejich počet byl o 1.732 nižší, než v předchozím měsíci a o 3.260 vyšší než ve stejném měsíci minulého roku. Na jedno volné pracovní místo připadalo v průměru 0,4 uchazeče. Z celkového počtu nahlášených volných míst bylo 1.770 vhodných pro osoby se zdravotním postižením (OZP), na jedno volné pracovní místo připadalo 1,1 OZP. Volných pracovních míst pro absolventy a mladistvé bylo registrováno 5.570, na jedno



Úřad práce ČR

volné místo připadalo 0,1 uchazečů této kategorie. Z celkového počtu volných pracovních míst bylo 6.673 míst bez příznaku „pro cizince“. Na dalších 73.244 pozic pak mohli zaměstnavatelé přijímat také pracovníky ze zahraničí.

V rámci aktivní politiky zaměstnanosti (APZ) bylo od počátku roku 2024 prostřednictvím příspěvků APZ podpořeno 849 osob, z toho bylo zařazeno 530 osob do rekvalifikačních kurzů.

Informace o vývoji nezaměstnanosti v ČR v elektronické formě jsou zveřejněny na internetové adrese <https://www.mpsv.cz/web/cz/mesicni>.



1. Základní charakteristika vývoje nezaměstnanosti a volných pracovních míst v hl. m. Praze

Tabulka č. 1 - Vývoj nezaměstnanosti

ukazatel (celkový počet)		stav k		
		28.2.2023	31.1.2024	29.2.2024
evidovaní uchazeči o zaměstnání		28.419	28.013	28.099
- z toho	ženy	16.135	15.719	15.712
	absolventi a mladiství	756	844	829
	uchazeči se zdravotním postižením	1.880	1.829	1.867
uchazeči s nárokem na PvN		7.119	8.188	8.407
podíl nezaměstnaných osob v %		3,1	2,9	2,9
volná pracovní místa		76.736	77.837	79.917
počet uchazečů na 1 volné pracovní místo		0,4	0,4	0,4

Tabulka č. 2 - Tok nezaměstnanosti

ukazatel	počet uchazečů ve sledovaném měsíci		
	únor 2023	leden 2024	únor 2024
nově evidovaní uchazeči o zaměstnání	3.810	4.744	4.069
uchazeči s ukončenou evidencí a vyřazení	3.559	4.130	3.941
- z toho umístění celkem	2.295	2.831	2.825
- z toho umístění úřadem práce	1.020	1.973	2.178

Tabulka č. 3 – Nezaměstnanost v hl. m. Praze a ČR k 29. 2. 2024

okres	počet nezaměstnaných		volná pracovní místa	počet uchazečů na 1 VPM	podíl nezaměstnaných osob [%]
	celkem	z toho ženy			
Hl. m. Praha	28.099	15.712	79.917	0,4	2,9
Česká republika	296.107	153.888	268.579	1,1	4,0



2. Vybrané nástroje aktivní politiky zaměstnanosti v hl. m. Praze

Tabulka č. 4 – Osoby podpořené v rámci APZ a rekvalifikace uchazečů a zájemců o zaměstnání

ukazatel (celkový počet)	stav k		celkem od počátku roku do	
	28.2.2023	29.2.2024	28.2.2023	29.2.2024
osoby podpořené v rámci APZ				
veřejně prospěšné práce (VPP)	14	0	3	0
veřejně prospěšné práce (VPP) – ESF ¹⁾	4	0	1	0
společensky účelná prac. místa (SÚPM)	1	0	1	0
společensky účelná prac. místa (SÚPM) – ESF ¹⁾	84	4	6	4
SÚPM – samostatně výděleč. činnost (SVČ)	14	9	0	1
SÚPM – samostatně výděleč. činnost (SVČ) – ESF ¹⁾	0	0	0	0
zřízení pracovního místa pro OZP (bez SVČ)	1	1	0	0
zřízení pracovního místa pro OZP – SVČ	2	1	0	0
vytvořená pracovní místa (NIP)	8	0	0	0
ostatní nástroje APZ	3	0	1	0
rekvalifikace uchazečů a zájemců o zaměstnání				
uchazeči a zájemci zařazení do rekvalifikací	0	0	0	0
uchazeči a zájemci zařazení do rekvalifikací – ESF ¹⁾	0	0	0	0
uchazeči a zájemci zařazení do rekvalifikací – NPO ²⁾	0	0	0	0
uchazeči a zájemci, kteří zahájili zvolenou rekvalifikaci	114	0	274	7
uchazeči a zájemci, kteří zahájili zvolenou rekvalifikaci – ESF ¹⁾	105	214	148	388
uchazeči a zájemci, kteří zahájili zvolenou rekvalifikaci – NPO ²⁾	49	41	63	135
NPO – Digitální vzdělávání (dle §106 ZoZ)				
Uchazeči a zájemci, kteří zahájili Digitální vzdělávání ²⁾	0	27	0	314
osoby podpořené v rámci APZ celkem	399	297	497	849

1) financováno převážně z Evropského sociálního fondu

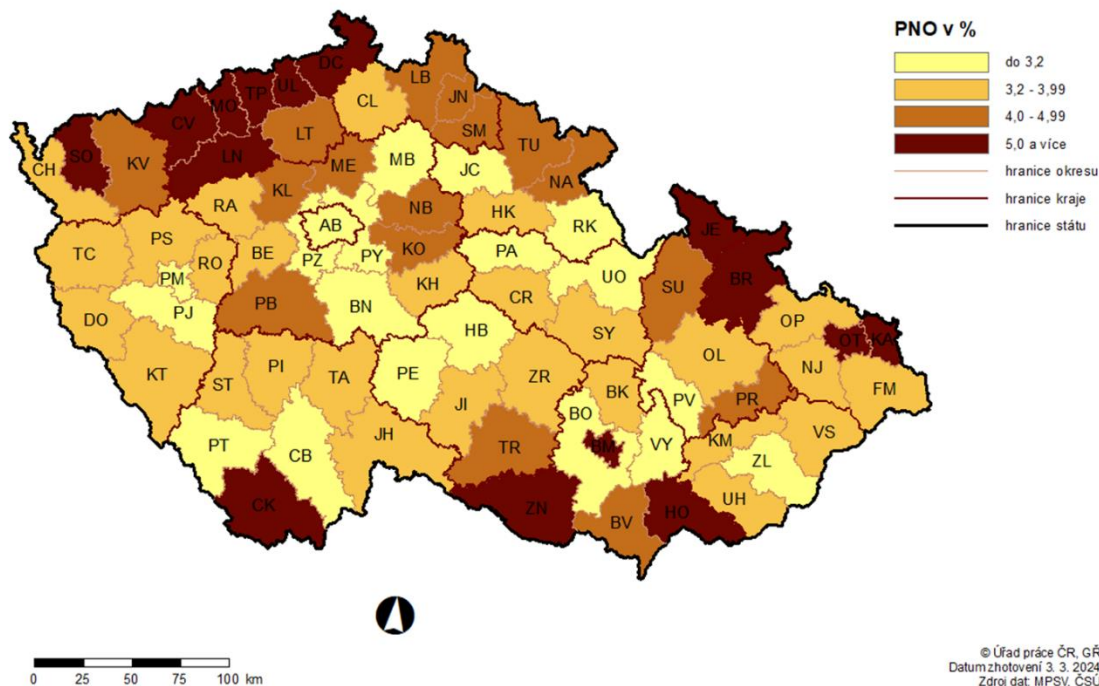
2) financováno převážně z Národního plánu obnovy

Podrobnější statistické údaje o nástrojích APZ naleznete na stránkách Integrovaného portálu MPSV, v měsíčních statistikách nezaměstnanosti, na <https://www.mpsv.cz/web/cz/mesicni>

3. MAPA – Podíl nezaměstnaných osob

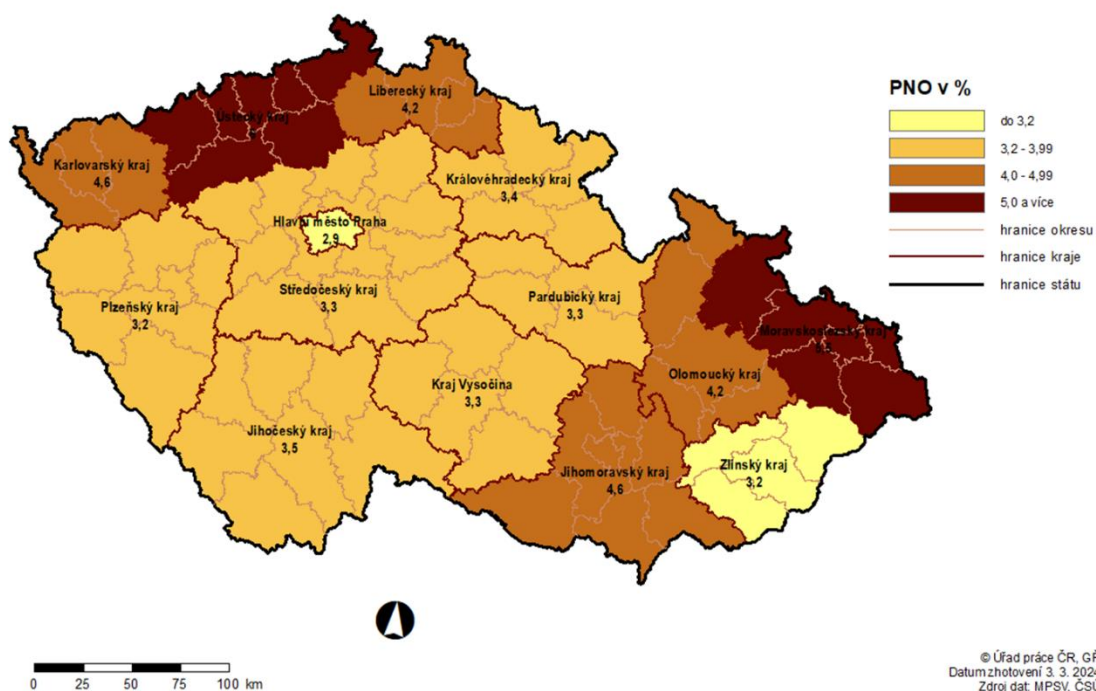
PODÍL NEZAMĚŠTNANÝCH OSOB (PNO) NA POČTU OBYVATEL

v okresech České republiky k 29. 2. 2024



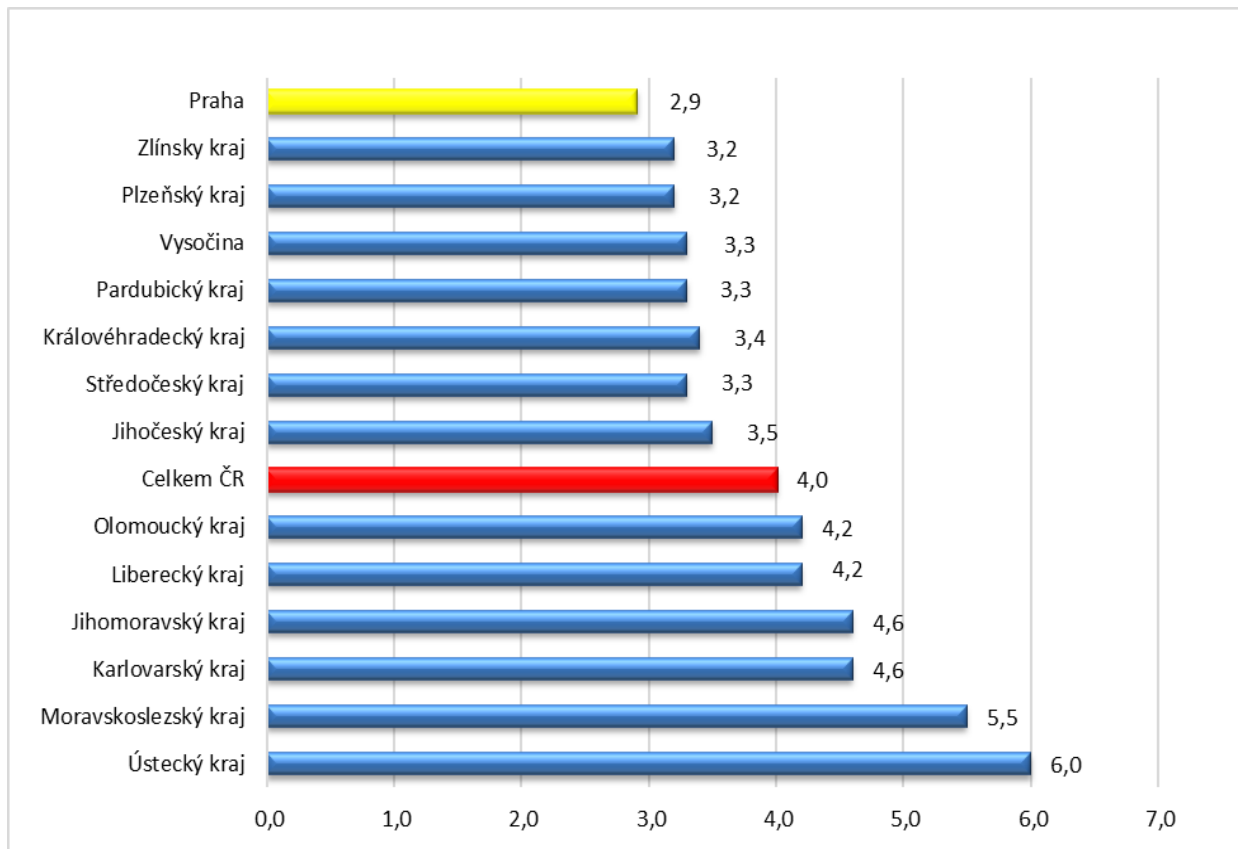
PODÍL NEZAMĚŠTNANÝCH OSOB (PNO) NA POČTU OBYVATEL

v krajích České republiky k 29. 2. 2024

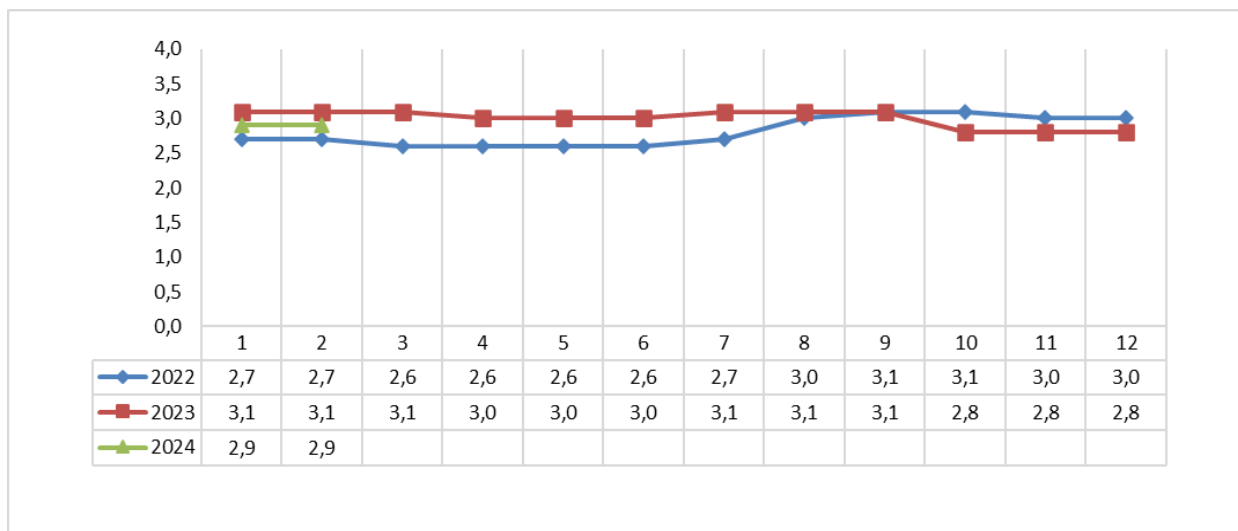


GRAFY

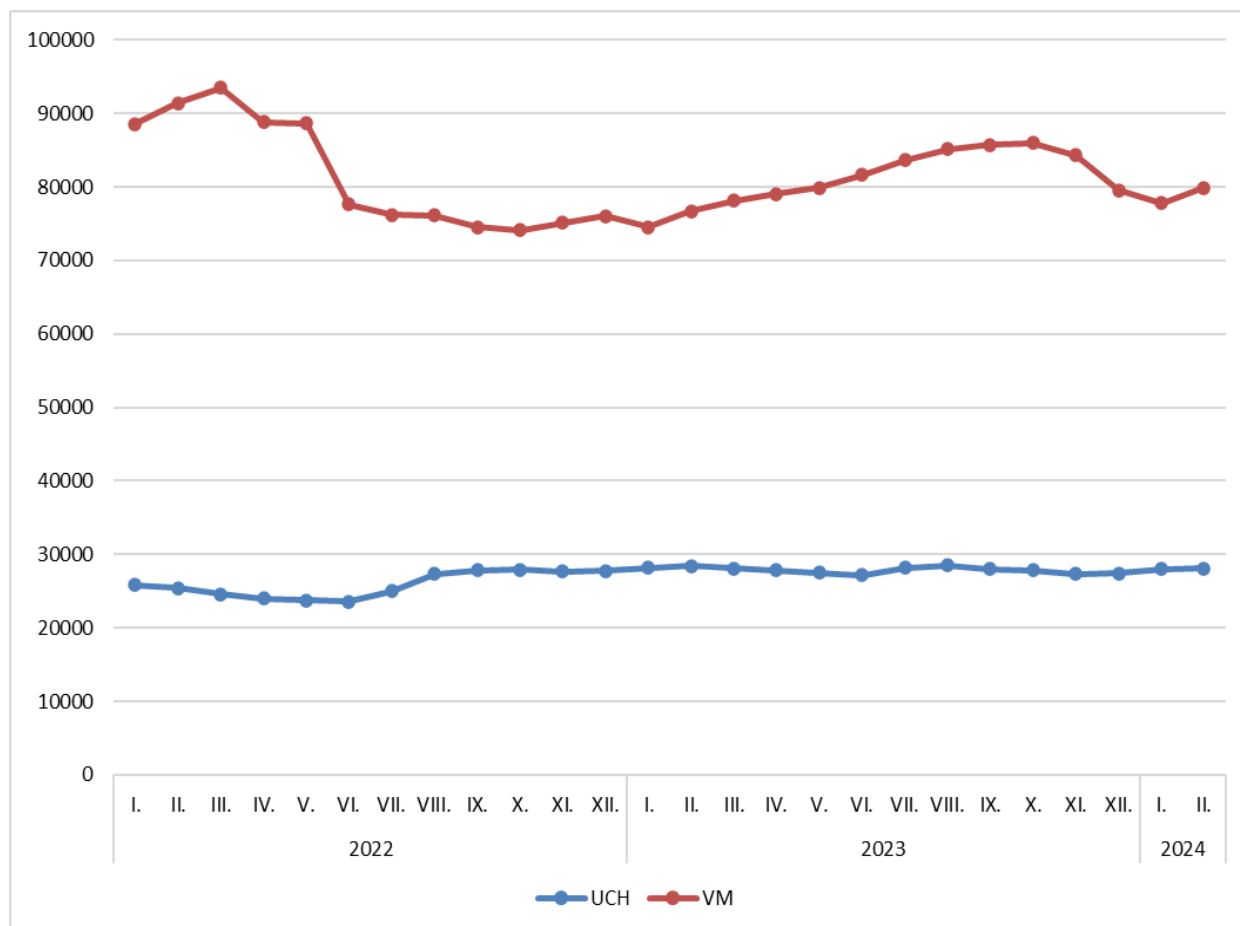
Graf č. 1 - Podíl nezaměstnaných osob v jednotlivých krajích ČR k 29. 2. 2024 v %



Graf č. 2 - Vývoj podílu nezaměstnaných v hl. m. Praze v letech 2022–2024 v %



Graf č. 3 - Vývoj počtu uchazečů a volných míst v hl. m. Praze v letech 2022–2024





Tabulka seříděných okresů k 29. 2. 2024

SEŘÍDĚNÍ OKRESŮ k 29. únoru 2024

	PNO v %		mezimés. přírůst./ úbytek nezam. v %		počet uchazečů na 1 VPM
Karviná	8,2	Benešov	3,9	Karviná	11,0
Bruntál	7,9	Prostějov	3,9	Bruntál	8,0
Most	7,6	Tachov	3,8	Jeseník	5,6
Chomutov	7,0	Plzeň-město	3,5	Hodonín	5,3
Jeseník	6,5	Pelhřimov	3,4	Děčín	5,2
Znojmo	6,4	Přerov	3,1	Blansko	4,4
Louny	6,2	Plzeň-jih	3,1	Opava	4,4
Děčín	6,2	Prachatice	2,5	Most	4,3
Ústí nad Labem	6,0	Liberec	2,2	Strakonice	4,1
Hodonín	6,0	Nový Jičín	1,8	Jablonec nad Nisou	3,9
Ostrava-město	5,7	Most	1,5	Louny	3,6
Sokolov	5,6	Chomutov	1,5	Ústí nad Labem	3,6
Teplice	5,2	Strakonice	1,4	Sokolov	3,3
Český Krumlov	5,1	Tábor	1,4	Ostrava-město	3,3
Brno-město	5,0	Jihlava	1,3	Žďár nad Sázavou	3,3
Karlovy Vary	4,8	Litoměřice	1,3	Šumperk	3,2
Semily	4,8	Pardubice	1,3	Jindřichův Hradec	3,2
Přerov	4,7	Jablonec nad Nisou	1,2	Znojmo	3,1
Mělník	4,7	Bruntál	1,0	Litoměřice	2,9
Příbram	4,7	Zlín	1,0	Břeclav	2,9
Šumperk	4,6	Trutnov	0,9	Karlovy Vary	2,8
Kolín	4,6	Ústí nad Labem	0,9	Kroměříž	2,6
Nymburk	4,5	Vsetín	0,7	Třebíč	2,5
Náchod	4,4	Blansko	0,7	Frýdek-Místek	2,4
Kladno	4,4	Opava	0,6	Česká Lípa	2,3
Jablonec nad Nisou	4,3	Sokolov	0,6	Semily	2,3
Břeclav	4,2	Kladno	0,6	Trutnov	2,2
Litoměřice	4,2	Brno-město	0,5	Náchod	2,2
Liberec	4,1	Ostrava-město	0,5	Brno-město	2,1
Trutnov	4,1	Semily	0,4	Uherské Hradiště	2,0
Třebíč	4,0	Hradec Králové	0,4	Teplice	2,0
Česká Lípa	4,0	Olomouc	0,4	Chomutov	2,0
Kutná Hora	3,9	hl. m. Praha	0,3	Nový Jičín	2,0
Svitavy	3,9	Vyškov	0,3	Olomouc	1,9
Strakonice	3,9	Teplice	0,2	Prostějov	1,9
Tachov	3,9	Jeseník	0,1	Přerov	1,8
Vsetín	3,9	Kutná Hora	0,1	Liberec	1,8
Olomouc	3,9	Žďár nad Sázavou	0,0	Vsetín	1,7
Rokycany	3,8	Mělník	0,0	Kladno	1,6
Nový Jičín	3,8	Praha-východ	0,0	Havlíčkův Brod	1,6
Frýdek-Místek	3,7	Jindřichův Hradec	0,0	Kutná Hora	1,4
Chrudim	3,7	Česká Lípa	0,0	Příbram	1,3
Beroun	3,7	Uherské Hradiště	0,0	Svitavy	1,3
Tábor	3,7	Třebíč	-0,1	Klatovy	1,2
Klatovy	3,6	Kolín	-0,1	Chrudim	1,2
Jindřichův Hradec	3,6	Děčín	-0,1	Vyškov	1,2
Blansko	3,6	Šumperk	-0,2	České Budějovice	1,1
Cheb	3,6	Rychnov nad Kněžnou	-0,3	Nymburk	1,1
Žďár nad Sázavou	3,5	Louny	-0,3	Tábor	1,1
Opava	3,5	Domažlice	-0,4	Rakovník	1,1
Rakovník	3,4	Frýdek-Místek	-0,4	Písek	1,0
Hradec Králové	3,4	Plzeň-sever	-0,5	Plzeň-sever	1,0
Domažlice	3,4	Břeclav	-0,5	Rokycany	1,0
Jihlava	3,3	Klatovy	-0,5	Brno-venkov	0,9
Plzeň-sever	3,3	Brno-venkov	-0,6	Jihlava	0,9
Písek	3,3	Hodonín	-0,7	Jičín	0,9
Kroměříž	3,3	Ústí nad Orlicí	-0,7	Hradec Králové	0,9
Uherské Hradiště	3,2	Cheb	-0,7	Zlín	0,9
Prachatice	3,2	Karlovy Vary	-0,8	Ústí nad Orlicí	0,8
Brno-venkov	3,1	Chrudim	-0,9	Prachatice	0,8
Prostějov	3,1	Kroměříž	-1,0	Kolín	0,8
Pardubice	3,0	Praha-západ	-1,0	Cheb	0,7
Vyškov	3,0	Jičín	-1,0	Rychnov nad Kněžnou	0,7
Plzeň-město	3,0	Mladá Boleslav	-1,0	Domažlice	0,7
Ústí nad Orlicí	2,9	Karviná	-1,2	Český Krumlov	0,6
České Budějovice	2,9	České Budějovice	-1,3	Pardubice	0,6
Havlíčkův Brod	2,9	Nymburk	-1,4	Mělník	0,6
hl. m. Praha	2,9	Rokycany	-1,4	Plzeň-město	0,5
Mladá Boleslav	2,7	Znojmo	-1,4	Benešov	0,5
Zlín	2,5	Svitavy	-1,8	Pelhřimov	0,5
Jičín	2,4	Český Krumlov	-1,9	Tachov	0,5
Plzeň-jih	2,3	Náchod	-2,0	Beroun	0,5
Benešov	2,2	Beroun	-2,1	Plzeň-jih	0,5
Pelhřimov	2,2	Příbram	-2,2	hl. m. Praha	0,4
Rychnov nad Kněžnou	2,2	Rakovník	-2,4	Praha-východ	0,3
Praha-západ	1,6	Písek	-2,8	Praha-západ	0,3
Praha-východ	1,5	Havlíčkův Brod	-4,2	Mladá Boleslav	0,2
Celkem ČR	4,0	Celkem ČR	0,2	Celkem ČR	1,1



SE TŘ Í D Ě N Í O K R E S Ů k 29. února 2024

Uchazeči o zaměstnání		Volná pracovní místa		Počet uchazečů na 1 VPM	
hl. m. Praha	28099	hl. m. Praha	79917	Karviná	11,0
Brno-město	13840	Mladá Boleslav	10296	Bruntál	8,0
Karviná	13549	Plzeň-město	7673	Jeseník	5,6
Ostrava-město	12979	Praha-východ	7259	Hodonín	5,3
Hodonín	6246	Praha-západ	6782	Děčín	5,2
Olomouc	6039	Brno-město	6475	Blansko	4,4
Chomutov	5949	Mělník	6345	Opava	4,4
Most	5743	Pardubice	6003	Most	4,3
Frydek-Místek	5484	Brno-venkov	5237	Strakonice	4,1
Liberec	5434	Beroun	5068	Jablonec nad Nisou	3,9
Děčín	5331	Hradec Králové	4491	Louny	3,6
Kladno	5202	Kolín	4328	Ústí nad Labem	3,6
Ústí nad Labem	5006	Ostrava-město	3891	Sokolov	3,3
Znojmo	4929	Zlín	3788	Ostrava-město	3,3
Brno-venkov	4879	České Budějovice	3533	Žďár nad Sázavou	3,3
Bruntál	4719	Český Krumlov	3473	Šumperk	3,2
Teplice	4557	Cheb	3390	Jindřichův Hradec	3,2
Plzeň-město	4218	Ústí nad Orlicí	3349	Znojmo	3,1
Opava	4177	Kladno	3197	Litoměřice	2,9
Přerov	4094	Olomouc	3099	Břeclav	2,9
České Budějovice	3988	Liberec	3083	Karlovy Vary	2,8
Hradec Králové	3969	Chomutov	3029	Kroměříž	2,6
Louny	3844	Tachov	2993	Třebíč	2,5
Nový Jičín	3808	Jihlava	2941	Frydek-Místek	2,4
Karlovy Vary	3801	Nymburk	2923	Česká Lípa	2,3
Vsetín	3781	Benešov	2904	Semily	2,3
Mělník	3735	Příbram	2801	Trutnov	2,2
Pardubice	3694	Tábor	2400	Náchod	2,2
Příbram	3693	Plzeň-jih	2301	Brno-město	2,1
Šumperk	3632	Přerov	2277	Uherské Hradiště	2,0
Kolín	3413	Teplice	2241	Teplice	2,0
Litoměřice	3412	Frydek-Místek	2241	Chomutov	2,0
Sokolov	3367	Vsetín	2202	Nový Jičín	2,0
Břeclav	3332	Svitavy	2157	Olomouc	1,9
Zlín	3321	Chrudim	2097	Prostějov	1,9
Nymburk	3245	Pelhřimov	2005	Přerov	1,8
Náchod	3231	Plzeň-sever	1957	Liberec	1,8
Trutnov	3189	Nový Jičín	1948	Vsetín	1,7
Uherské Hradiště	3153	Domažlice	1947	Kladno	1,6
Třebíč	3115	Rychnov nad Kněžnou	1728	Havlíčkův Brod	1,6
Žďár nad Sázavou	2931	Klatovy	1686	Kutná Hora	1,4
Česká Lípa	2872	Vyškov	1595	Příbram	1,3
Jablonec nad Nisou	2753	Znojmo	1592	Svitavy	1,3
Svitavy	2747	Písek	1556	Klatovy	1,2
Ústí nad Orlicí	2730	Uherské Hradiště	1550	Chrudim	1,2
Blansko	2725	Kutná Hora	1484	Vyškov	1,2
Jihlava	2630	Prachatice	1480	České Budějovice	1,1
Beroun	2600	Náchod	1472	Nymburk	1,1
Chrudim	2592	Jičín	1470	Tábor	1,1
Tábor	2552	Trutnov	1435	Rakovník	1,1
Mladá Boleslav	2436	Ústí nad Labem	1409	Písek	1,0
Cheb	2290	Karlovy Vary	1342	Plzeň-sever	1,0
Semily	2286	Most	1334	Rokycany	1,0
Kroměříž	2271	Rokycany	1326	Brno-venkov	0,9
Prostějov	2255	Třebíč	1252	Jihlava	0,9
Český Krumlov	2167	Karviná	1236	Jičín	0,9
Kutná Hora	2139	Česká Lípa	1232	Hradec Králové	0,9
Jindřichův Hradec	2139	Rakovník	1224	Zlín	0,9
Klatovy	2106	Havlíčkův Brod	1182	Ústí nad Orlicí	0,8
Strakonice	2060	Litoměřice	1174	Prachatice	0,8
Praha-východ	2036	Hodonín	1173	Kolín	0,8
Vyškov	1960	Břeclav	1162	Cheb	0,7
Plzeň-sever	1936	Prostějov	1162	Rychnov nad Kněžnou	0,7
Praha-západ	1840	Šumperk	1118	Domažlice	0,7
Havlíčkův Brod	1839	Louny	1059	Český Krumlov	0,6
Jeseník	1638	Děčín	1025	Pardubice	0,6
Písek	1578	Sokolov	1008	Mělník	0,6
Benešov	1565	Semily	981	Plzeň-město	0,5
Tachov	1555	Opava	947	Benešov	0,5
Jičín	1314	Žďár nad Sázavou	884	Pelhřimov	0,5
Rakovník	1289	Kroměříž	862	Tachov	0,5
Domažlice	1278	Jablonec nad Nisou	708	Beroun	0,5
Rokycany	1266	Jindřichův Hradec	679	Plzeň-jih	0,5
Prachatice	1181	Blansko	615	hl. m. Praha	0,4
Rychnov nad Kněžnou	1153	Bruntál	593	Praha-východ	0,3
Plzeň-jih	1128	Strakonice	508	Praha-západ	0,3
Pelhřimov	1073	Jeseník	295	Mladá Boleslav	0,2
Celkem ČR	296107	Celkem ČR	268579	Celkem ČR	1,1



SE TŘ Í D Ě N Í O K R E S Ů k 29. února 2024

Osoby se ZP		Volná pracovní místa pro OZP		Počet osob se ZP na 1 VPM pro OZP	
hl. m. Praha	1867	hl. m. Praha	1770	Blansko	21,1
Karviná	1819	Ostrava-město	449	Chomutov	20,3
Ostrava-město	1758	Plzeň-město	352	Karviná	15,5
Brno-město	1404	Zlín	351	Brno-venkov	13,3
Hodonín	928	České Budějovice	268	Most	12,8
Frýdek-Místek	919	Frýdek-Místek	228	Mělník	12,3
Brno-venkov	824	Olomouc	221	Karlovy Vary	12,0
Olomouc	781	Mladá Boleslav	218	Hodonín	10,7
Chomutov	770	Liberec	205	Znojmo	10,6
Most	715	Brno-město	194	Strakonice	10,2
Bruntál	668	Teplice	184	Břeclav	10,1
Louny	667	Praha-východ	182	Litoměřice	9,2
Děčín	655	Pardubice	178	Kolín	8,9
Opava	650	Nový Jičín	165	Trutnov	8,2
Liberec	645	Příbram	164	Bruntál	8,0
Teplice	630	Kroměříž	158	Jeseník	7,3
Šumperk	625	Děčín	157	Brno-město	7,2
Přerov	621	Přerov	157	Vyškov	6,9
Uherské Hradiště	608	Hradec Králové	151	Sokolov	6,9
Plzeň-město	602	Beroun	146	Česká Lípa	6,6
Trutnov	593	Tábor	143	Louny	6,5
Ústí nad Labem	583	Šumperk	138	Plzeň-sever	5,9
Hradec Králové	580	Ústí nad Labem	136	Semily	5,8
Litoměřice	568	Havlíčkův Brod	133	Kutná Hora	5,4
Blansko	548	Prostějov	128	Uherské Hradiště	5,4
Znojmo	529	Náchod	126	Jindřichův Hradec	5,4
Břeclav	527	Opava	122	Ústí nad Orlicí	5,3
Svitavy	523	Karviná	117	Opava	5,3
Nový Jičín	511	Třebíč	116	Kladno	5,3
Žďár nad Sázavou	494	Uherské Hradiště	113	Jablonec nad Nisou	5,1
České Budějovice	490	Praha-západ	112	Prachatice	5,0
Zlín	478	Svitavy	111	Rakovník	4,8
Kladno	451	Chrudim	109	Svitavy	4,7
Ústí nad Orlicí	443	Žďár nad Sázavou	106	Žďár nad Sázavou	4,7
Kolín	437	Vsetín	103	Klatovy	4,6
Vsetín	430	Louny	102	Šumperk	4,5
Česká Lípa	427	Písek	95	Tachov	4,4
Pardubice	413	Pelhřimov	95	Ústí nad Labem	4,3
Strakonice	408	Jihlava	94	Vsetín	4,2
Sokolov	405	Nymburk	92	Děčín	4,2
Náchod	397	Český Krumlov	87	Frýdek-Místek	4,0
Příbram	383	Domažlice	87	Přerov	4,0
Chrudim	379	Hodonín	87	Ostrava-město	3,9
Mělník	358	Kladno	85	Hradec Králové	3,8
Vyškov	353	Ústí nad Orlicí	83	Jičín	3,8
Havlíčkův Brod	345	Bruntál	83	Rokycany	3,7
Tábor	342	Trutnov	72	Olomouc	3,5
Kutná Hora	341	Klatovy	70	Nymburk	3,5
Kroměříž	339	Cheb	66	Chrudim	3,5
Karlovy Vary	336	Česká Lípa	65	Teplice	3,4
Jablonec nad Nisou	333	Jablonec nad Nisou	65	Benešov	3,3
Nymburk	322	Kutná Hora	63	Rychnov nad Kněžnou	3,3
Klatovy	321	Rokycany	63	Jihlava	3,3
Semily	318	Litoměřice	62	Cheb	3,3
Prostějov	315	Brno-venkov	62	Plzeň-jih	3,2
Beroun	313	Tachov	60	Náchod	3,2
Jihlava	311	Sokolov	59	Liberec	3,1
Třebíč	310	Rychnov nad Kněžnou	59	Nový Jičín	3,1
Rakovník	280	Benešov	58	Český Krumlov	2,9
Tachov	265	Rakovník	58	Domažlice	2,8
Mladá Boleslav	263	Plzeň-jih	58	Třebíč	2,7
Jindřichův Hradec	257	Most	56	Havlíčkův Brod	2,6
Český Krumlov	254	Semily	55	Prostějov	2,5
Plzeň-sever	252	Břeclav	52	Tábor	2,4
Domažlice	247	Vyškov	51	Příbram	2,3
Rokycany	233	Znojmo	50	Pardubice	2,3
Cheb	215	Kolín	49	Písek	2,2
Písek	210	Jindřichův Hradec	48	Kroměříž	2,1
Rychnov nad Kněžnou	196	Jičín	48	Beroun	2,1
Benešov	193	Plzeň-sever	43	České Budějovice	1,8
Plzeň-jih	188	Strakonice	40	Plzeň-město	1,7
Jičín	184	Chomutov	38	Pelhřimov	1,5
Prachatice	179	Prachatice	36	Zlín	1,4
Jeseník	153	Mělník	29	Praha-západ	1,3
Praha-západ	146	Karlovy Vary	28	Mladá Boleslav	1,2
Pelhřimov	144	Blansko	26	hl. m. Praha	1,1
Praha-východ	129	Jeseník	21	Praha-východ	0,7
Celkem ČR	38098	Celkem ČR	10311	Celkem ČR	3,7