



Úřad práce ČR

Krajská pobočka Úřadu práce ČR v hl. m. Praze

Měsíční statistická zpráva

Duben 2024

Zprávu předkládá:

Ing. Miroslava Zlochová

vedoucí Oddělení projektů EU

<https://www.uradprace.cz/web/cz/statistiky-praha>

Hl. m. Praha 2024



Informace o nezaměstnanosti v hl. m. Praze k 30. 4. 2024

V tomto měsíci celkový počet uchazečů o zaměstnání klesl o 0,3 % na 27.857, počet hlášených volných pracovních míst klesl o 0,6 % na 80.064 a podíl nezaměstnaných osob zůstal na 2,8 %.

K 30. 4. 2024 evidoval Úřad práce ČR (ÚP ČR), Krajská pobočka v hl. m. Praze celkem 27.857 uchazečů o zaměstnání. Jejich počet byl o 79 nižší než na konci předchozího měsíce, ve srovnání se stejným obdobím minulého roku je vyšší o 47 osob. Z tohoto počtu bylo 25.090 dosažitelných uchazečů o zaměstnání ve věku 15–64 let. Bylo to o 86 méně než na konci předchozího měsíce. Ve srovnání se stejným obdobím minulého roku byl jejich počet nižší o 104 osob.

V průběhu měsíce bylo nově zaevidováno 4.060 osob. Ve srovnání s minulým měsícem to bylo více o 324 osob a v porovnání se stejným obdobím předchozího roku více o 653 osob.

Z evidence během měsíce odešlo celkem 4.113 uchazečů (ukončená evidence, vyřazení uchazeči). Bylo to o 243 osob více než v předchozím měsíci a o 497 osob více než ve stejném měsíci minulého roku. Do zaměstnání z nich ve sledovaném měsíci nastoupilo 2.953, tj. o 198 více než v předchozím měsíci a o 540 více než ve stejném měsíci minulého roku, 2.267 uchazečů o zaměstnání bylo umístěno prostřednictvím Úřadu práce, tj. o 126 více než v předchozím měsíci a o 907 více než ve stejném období minulého roku, 599 uchazečů bylo vyřazeno bez umístění.

Ke konci měsíce bylo evidováno na ÚP ČR, Krajské pobočce v hl. m. Praze 15.490 žen. Jejich podíl na celkovém počtu uchazečů činil 55,6 %. V evidenci bylo 1.856 osob se zdravotním postižením, což představovalo 6,7 % z celkového počtu nezaměstnaných.

Ke konci tohoto měsíce bylo evidováno 794 absolventů škol všech stupňů vzdělání a mladistvých, jejich počet klesl ve srovnání s předchozím měsícem o 31 osoby a ve srovnání se stejným měsícem minulého roku stoupl o 68 osob. Na celkové nezaměstnanosti se podíleli 2,9 %.

Podporu v nezaměstnanosti pobíralo 8.440 uchazečů o zaměstnání, tj. 30,3 % všech uchazečů vedených v evidenci.

Podíl nezaměstnaných osob, tj. počet dosažitelných uchazečů o zaměstnání ve věku 15–64 let k obyvatelstvu stejného věku, k 30. 4. 2024 zůstal na 2,8 %.

Podíl nezaměstnaných žen zůstal na 3,2 %, podíl nezaměstnaných mužů zůstal na 2,5 %.

Kraj evidoval k 30. 4. 2024 celkem 80.064 volných pracovních míst. Jejich počet byl o 480 nižší, než v předchozím měsíci a o 1.010 vyšší než ve stejném měsíci minulého roku. Na jedno volné pracovní místo připadalo v průměru 0,3 uchazeče. Z celkového počtu nahlášených volných míst bylo 1.712 vhodných pro osoby se zdravotním postižením (OZP), na jedno volné pracovní místo připadalo 1,1 OZP. Volných pracovních míst pro absolventy a mladistvé bylo registrováno 5.523, na jedno



Úřad práce ČR

volné místo připadalo 0,1 uchazečů této kategorie. Z celkového počtu volných pracovních míst bylo 6.673 míst bez příznaku „pro cizince“. Na dalších 73.391 pozic pak mohli zaměstnavatelé přijímat také pracovníky ze zahraničí.

V rámci aktivní politiky zaměstnanosti (APZ) bylo od počátku roku 2024 prostřednictvím příspěvků APZ podpořeno 2.472 osob, z toho bylo zařazeno 1.575 osob do rekvalifikačních kurzů.

Informace o vývoji nezaměstnanosti v ČR v elektronické formě jsou zveřejněny na internetové adrese <https://www.mpsv.cz/web/cz/mesicni>.



1. Základní charakteristika vývoje nezaměstnanosti a volných pracovních míst v hl. m. Praze

Tabulka č. 1 - Vývoj nezaměstnanosti

ukazatel (celkový počet)		stav k		
		30.4.2023	31.3.2024	30.4.2024
evidovaní uchazeči o zaměstnání		27.810	27.936	27.857
- z toho	ženy	15.752	15.591	15.490
	absolventi a mladiství	726	825	794
	uchazeči se zdravotním postižením	1.858	1.849	1.856
uchazeči s nárokem na PvN		6.986	8.344	8.440
podíl nezaměstnaných osob v %		3,0	2,8	2,8
volná pracovní místa		79.054	80.544	80.064
počet uchazečů na 1 volné pracovní místo		0,4	0,3	0,3

Tabulka č. 2 - Tok nezaměstnanosti

ukazatel	počet uchazečů ve sledovaném měsíci		
	duben 2023	březen 2024	duben 2024
nově evidovaní uchazeči o zaměstnání	3.407	3.736	4.060
uchazeči s ukončenou evidencí a vyřazení	3.616	3.870	4.113
- z toho umístění celkem	2.413	2.755	2.953
- z toho umístění úřadem práce	1.360	2.141	2.267

Tabulka č. 3 – Nezaměstnanost v hl. m. Praze a ČR k 30. 4. 2024

okres	počet nezaměstnaných		volná pracovní místa	počet uchazečů na 1 VPM	podíl nezaměstnaných osob [%]
	celkem	z toho ženy			
Hl. m. Praha	27.857	15.490	80.064	0,3	2,8
Česká republika	280.078	150.163	268.046	1,0	3,7



2. Vybrané nástroje aktivní politiky zaměstnanosti v hl. m. Praze

Tabulka č. 4 – Osoby podpořené v rámci APZ a rekvalifikace uchazečů a zájemců o zaměstnání

ukazatel (celkový počet)	stav k		celkem od počátku roku do	
	30.4.2023	30.4.2024	30.4.2023	30.4.2024
osoby podpořené v rámci APZ				
veřejně prospěšné práce (VPP)	10	0	4	0
veřejně prospěšné práce (VPP) – ESF ¹⁾	5	0	3	0
společensky účelná prac. místa (SÚPM)	1	0	1	0
společensky účelná prac. místa (SÚPM) – ESF ¹⁾	69	7	14	7
SÚPM – samostatně výděleč. činnost (SVČ)	15	9	1	1
SÚPM – samostatně výděleč. činnost (SVČ) – ESF ¹⁾	0	0	0	0
zřízení pracovního místa pro OZP (bez SVČ)	1	1	0	0
zřízení pracovního místa pro OZP – SVČ	1	1	0	0
vytvořená pracovní místa (NIP)	0	0	0	0
ostatní nástroje APZ	2	0	2	0
rekvalifikace uchazečů a zájemců o zaměstnání				
uchazeči a zájemci zařazení do rekvalifikací	0	0	0	0
uchazeči a zájemci zařazení do rekvalifikací – ESF ¹⁾	0	0	0	0
uchazeči a zájemci zařazení do rekvalifikací – NPO ²⁾	0	0	0	0
uchazeči a zájemci, kteří zahájili zvolenou rekvalifikaci	199	38	676	60
uchazeči a zájemci, kteří zahájili zvolenou rekvalifikaci – ESF ¹⁾	117	260	310	1.118
uchazeči a zájemci, kteří zahájili zvolenou rekvalifikaci – NPO ²⁾	74	57	187	397
NPO – Digitální vzdělávání (dle §106 ZoZ)				
Uchazeči a zájemci, kteří zahájili Digitální vzdělávání ²⁾	1	35	11	889
osoby podpořené v rámci APZ celkem	495	408	1.209	2.472

1) financováno převážně z Evropského sociálního fondu

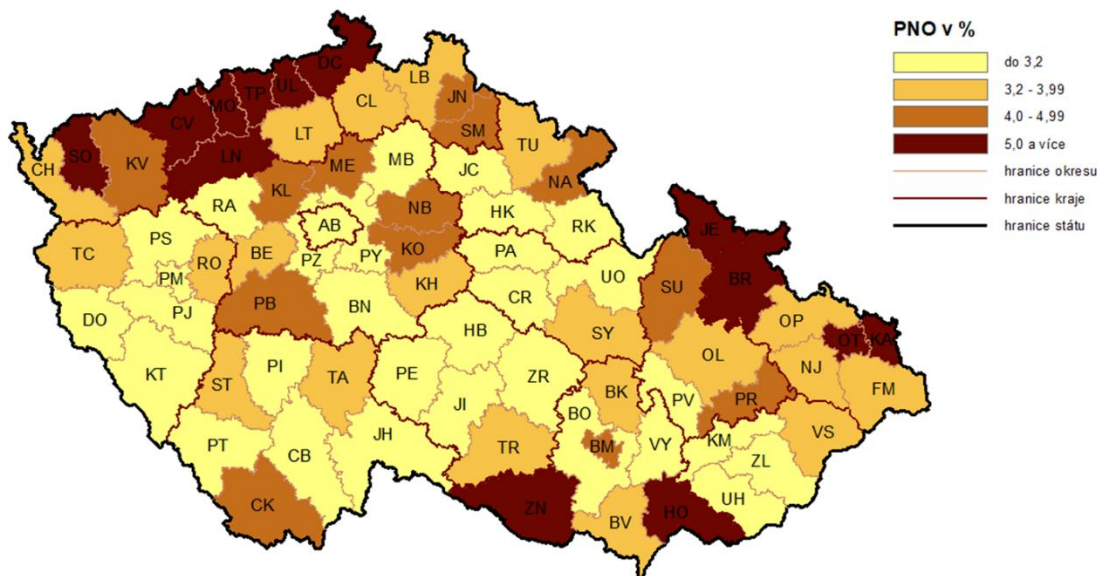
2) financováno převážně z Národního plánu obnovy

Podrobnější statistické údaje o nástrojích APZ naleznete na stránkách Integrovaného portálu MPSV, v měsíčních statistikách nezaměstnanosti, na <https://www.mpsv.cz/web/cz/mesicni>

3. MAPA – Podíl nezaměstnaných osob

PODÍL NEZAMĚŠTNANÝCH OSOB (PNO) NA POČTU OBYVATEL

v okresech České republiky k 30. 4. 2024

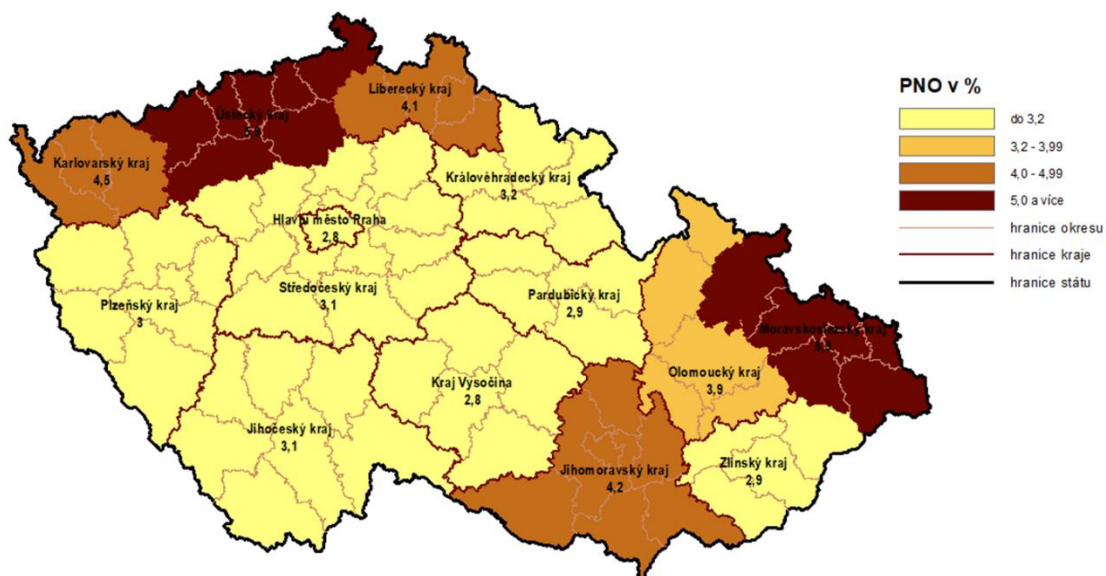


0 25 50 75 100 km

© Úřad práce ČR, GŘ
Datum zhotovení 3. 5. 2024
Zdroj dat: MPSV, ČSÚ

PODÍL NEZAMĚŠTNANÝCH OSOB (PNO) NA POČTU OBYVATEL

v krajích České republiky k 30. 4. 2024

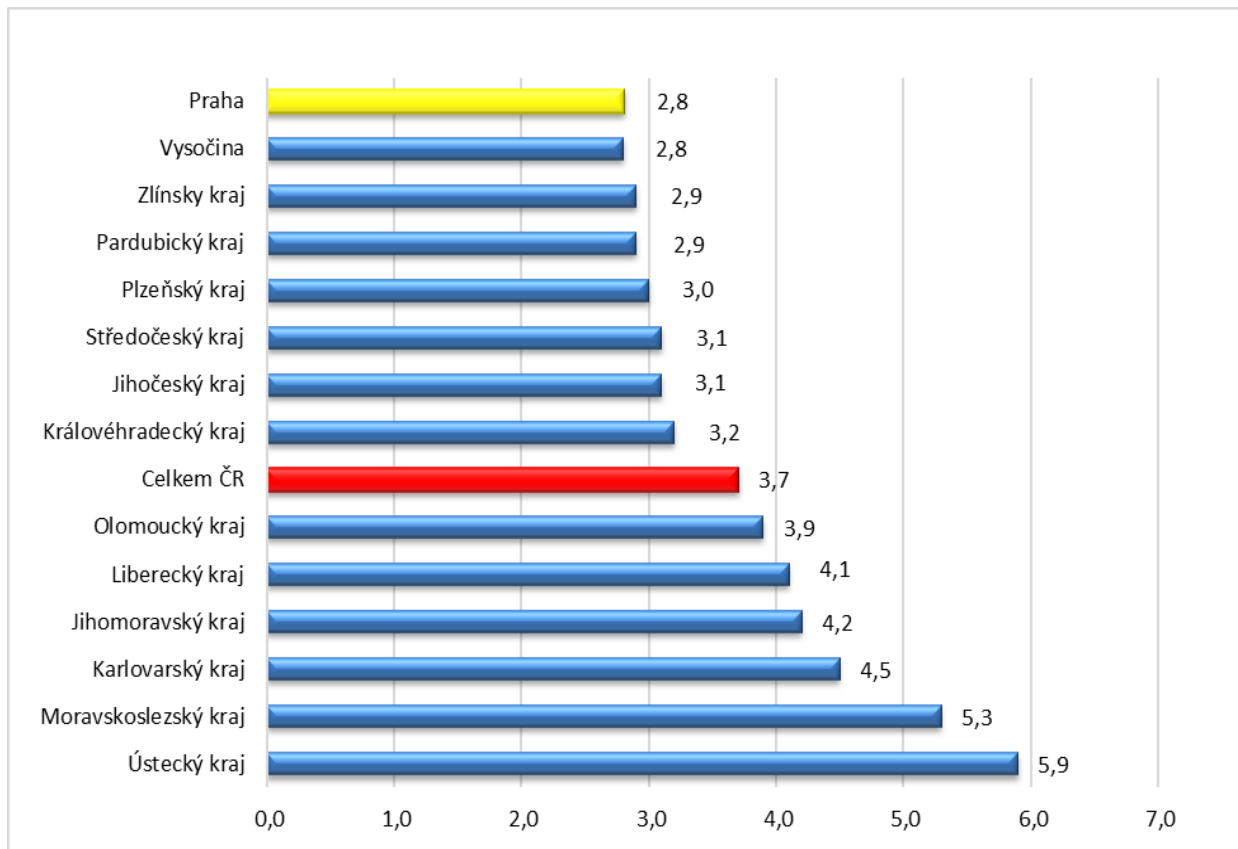


0 25 50 75 100 km

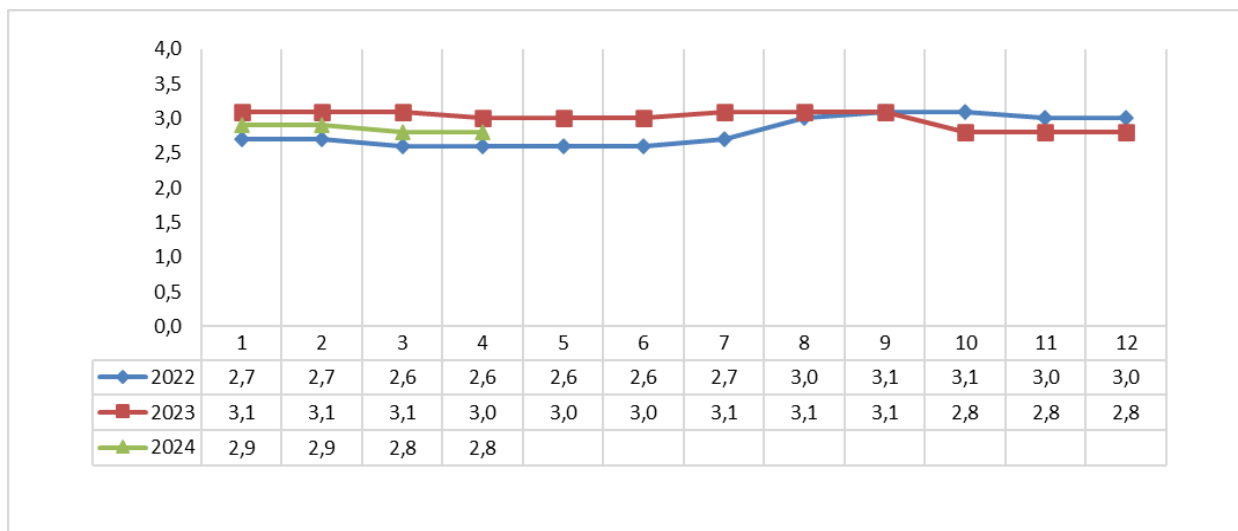
© Úřad práce ČR, GŘ
Datum zhotovení 3. 5. 2024
Zdroj dat: MPSV, ČSÚ

GRAFY

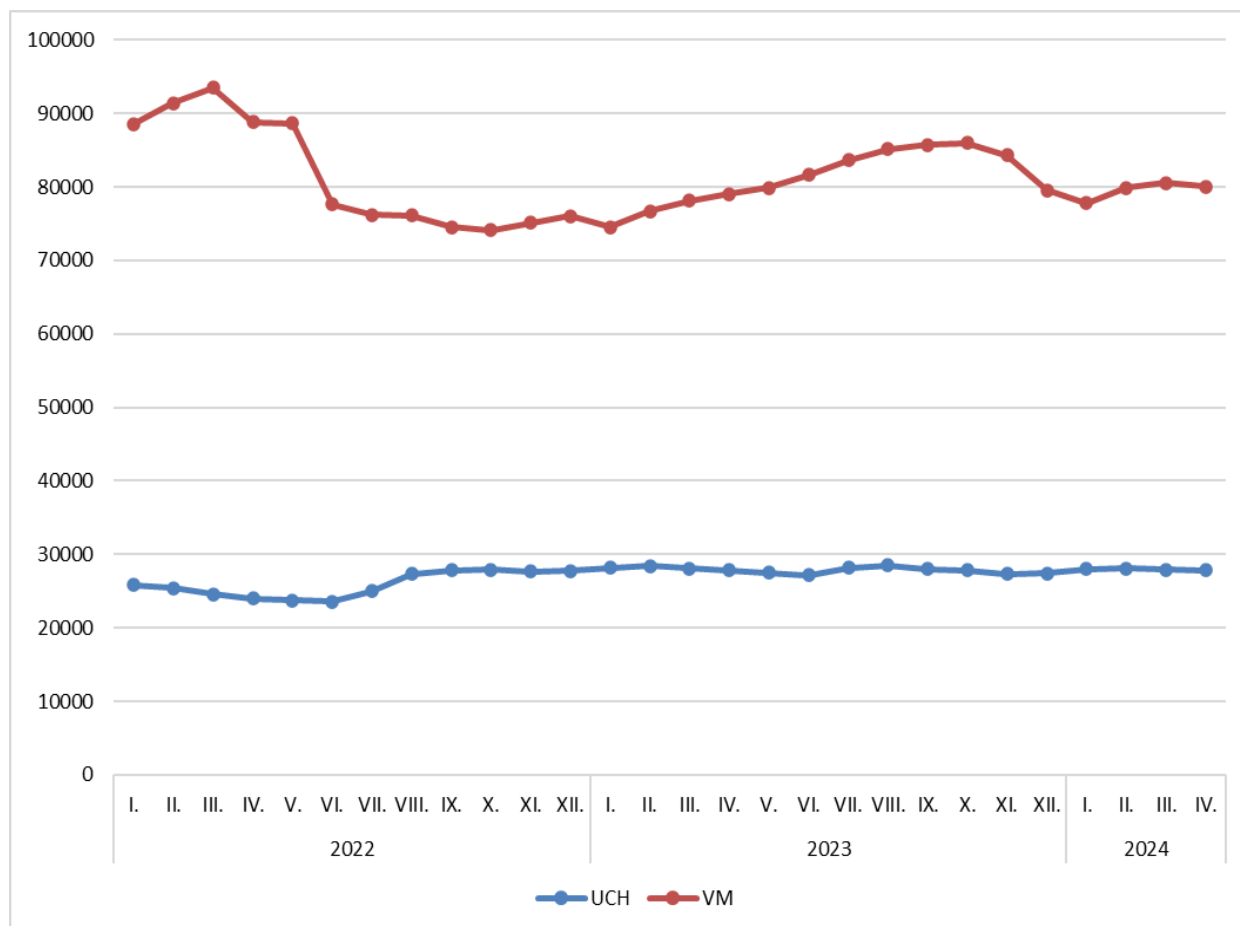
Graf č. 1 - Podíl nezaměstnaných osob v jednotlivých krajích ČR k 30. 4. 2024 v %



Graf č. 2 - Vývoj podílu nezaměstnaných v hl. m. Praze v letech 2022–2024 v %



Graf č. 3 - Vývoj počtu uchazečů a volných míst v hl. m. Praze v letech 2022–2024





Tabulka seříděných okresů k 30. 4. 2024

SEŘÍDĚNÍ OKRESŮ k 30. dubnu 2024

	PNO v %		meziměs. přírůst./ úbytek nezam. v %		počet uchazečů na 1 VPM
Karviná	8,1	Most	1,2	Karviná	10,8
Most	7,8	Mladá Boleslav	0,7	Bruntál	6,8
Chomutov	6,9	Blansko	0,4	Hodonín	5,8
Bruntál	6,9	Plzeň-město	0,3	Děčín	5,2
Louny	6,0	Praha-východ	0,0	Most	4,4
Ústí nad Labem	5,9	Jablonec nad Nisou	-0,2	Blansko	4,4
Děčín	5,8	Vyškov	-0,2	Jeseník	4,2
Ostrava-město	5,7	území Hlavního města Pr	-0,3	Jablonec nad Nisou	4,0
Sokolov	5,5	Brno-město	-0,5	Opava	3,8
Jeseník	5,4	Karviná	-0,5	Louny	3,6
Hodonín	5,3	Ústí nad Labem	-0,6	Sokolov	3,5
Znojmo	5,3	Prostějov	-0,6	Ústí nad Labem	3,4
Teplice	5,1	Ostrava-město	-0,8	Ostrava-město	3,3
Brno-město	5,0	Pardubice	-1,0	Litoměřice	3,2
Karlovy Vary	4,6	Kolín	-1,1	Strakonice	3,0
Mělník	4,4	Teplice	-1,1	Šumperk	2,9
Přerov	4,4	Liberec	-1,2	Žďár nad Sázavou	2,8
Jablonec nad Nisou	4,4	Česká Lípa	-1,3	Karlovy Vary	2,7
Český Krumlov	4,3	Ústí nad Orlicí	-1,3	Znojmo	2,5
Kladno	4,3	Opava	-1,6	Česká Lípa	2,5
Kolín	4,3	Chomutov	-1,6	Břeclav	2,5
Semily	4,3	Kladno	-1,7	Kroměříž	2,4
Příbram	4,2	Sokolov	-1,7	Frýdek-Místek	2,3
Šumperk	4,2	Karlovy Vary	-1,7	Trutnov	2,2
Nymburk	4,1	Louny	-1,9	Jindřichův Hradec	2,2
Náchod	4,0	Mělník	-2,1	Semily	2,2
Liberec	4,0	Trutnov	-2,1	Náchod	2,1
Litoměřice	3,9	Brno-venkov	-2,2	Třebíč	2,0
Trutnov	3,9	Cheb	-2,3	Teplice	2,0
Česká Lípa	3,8	Frýdek-Místek	-2,5	Brno-město	2,0
Vsetín	3,6	Hradec Králové	-2,6	Chomutov	2,0
Kutná Hora	3,6	Plzeň-sever	-2,7	Prostějov	1,9
Břeclav	3,6	České Budějovice	-2,7	Uherské Hradiště	1,8
Nový Jičín	3,6	Uherské Hradiště	-2,8	Kladno	1,7
Olomouc	3,5	Přerov	-3,0	Olomouc	1,7
Frýdek-Místek	3,5	Beroun	-3,2	Nový Jičín	1,7
Cheb	3,5	Rychnov nad Kněžnou	-3,3	Liberec	1,7
Blansko	3,5	Praha-západ	-3,5	Přerov	1,7
Tachov	3,4	Pelhřimov	-3,6	Kutná Hora	1,6
Beroun	3,4	Zlín	-3,7	Havlíkův Brod	1,6
Rokycany	3,4	Náchod	-3,7	Vsetín	1,6
Opava	3,4	Vsetín	-3,7	Vyškov	1,2
Třebíč	3,3	Jičín	-3,9	Příbram	1,2
Tábor	3,3	Litoměřice	-4,2	České Budějovice	1,1
Svitavy	3,3	Nový Jičín	-4,2	Svitavy	1,0
Strakonice	3,3	Benešov	-4,2	Klatovy	1,0
Hradec Králové	3,1	Nymburk	-4,2	Nymburk	1,0
Rakovník	3,1	Rokycany	-4,3	Tábor	0,9
Žďár nad Sázavou	3,1	Kroměříž	-4,5	Chrudim	0,9
Plzeň-město	3,0	Olomouc	-4,6	Rokycany	0,9
Domažlice	3,0	Příbram	-4,6	Rakovník	0,9
Prostějov	3,0	Tachov	-4,7	Brno-venkov	0,9
Kroměříž	3,0	Plzeň-jih	-4,7	Hradec Králové	0,9
Uherské Hradiště	3,0	Kutná Hora	-4,7	Písek	0,8
Plzeň-sever	3,0	Domažlice	-5,0	Jičín	0,8
Pardubice	3,0	Šumperk	-5,0	Plzeň-sever	0,8
Brno-venkov	2,9	Děčín	-5,1	Zlín	0,8
Písek	2,9	Havlíkův Brod	-5,4	Kolín	0,8
Klatovy	2,9	Písek	-5,4	Ústí nad Orlicí	0,8
Vyškov	2,9	Rakovník	-5,5	Jihlava	0,8
Jihlava	2,9	Tábor	-5,6	Cheb	0,7
území Hlavního města Pr	2,8	Hodonín	-5,8	Prachatice	0,7
Chrudim	2,8	Jihlava	-6,1	Rychnov nad Kněžnou	0,7
Ústí nad Orlicí	2,8	Bruntál	-6,4	Pardubice	0,6
České Budějovice	2,7	Semily	-7,7	Plzeň-město	0,6
Jindřichův Hradec	2,7	Český Krumlov	-8,0	Domažlice	0,6
Mladá Boleslav	2,7	Žďár nad Sázavou	-8,2	Mělník	0,6
Prachatice	2,6	Břeclav	-8,8	Český Krumlov	0,5
Havlíkův Brod	2,6	Strakonice	-9,2	Benešov	0,5
Zlín	2,4	Svitavy	-9,5	Pelhřimov	0,5
Jičín	2,2	Prachatice	-9,8	Beroun	0,5
Plzeň-jih	2,1	Znojmo	-10,0	Plzeň-jih	0,5
Rychnov nad Kněžnou	2,1	Třebíč	-10,1	Tachov	0,4
Pelhřimov	2,0	Klatovy	-10,7	území Hlavního města Pr	0,3
Benešov	2,0	Jeseník	-11,8	Praha-západ	0,3
Praha-západ	1,6	Chrudim	-14,3	Praha-východ	0,3
Praha-východ	1,5	Jindřichův Hradec	-14,4	Mladá Boleslav	0,2
Celkem ČR	3,7	Celkem ČR	-3,0	Celkem ČR	1,0



SETŘÍDĚNÍ OKRESŮ k 30. dubnu 2024

Uchazeči o zaměstnání		Volná pracovní místa		Počet uchazečů na 1 VPM	
území Hlavního města Pr	27857	území Hlavního města Pr	80064	Karviná	10,8
Brno-město	13744	Mladá Boleslav	10221	Bruntál	6,8
Karviná	13434	Praha-východ	7576	Hodonín	5,8
Ostrava-město	12820	Plzeň-město	7436	Děčín	5,2
Most	5895	Brno-město	7036	Most	4,4
Chomutov	5873	Mělník	6348	Blansko	4,4
Olomouc	5584	Pardubice	5978	Jeseník	4,2
Hodonín	5573	Praha-západ	5750	Jablonec nad Nisou	4,0
Liberec	5306	Brno-venkov	5241	Opava	3,8
Frýdek-Místek	5209	Beroun	5016	Louny	3,6
Kladno	5056	Hradec Králové	4305	Sokolov	3,5
Děčín	4977	Kolín	4246	Ústí nad Labem	3,4
Ústí nad Labem	4944	Zlín	4003	Ostrava-město	3,3
Brno-venkov	4598	Ostrava-město	3871	Litoměřice	3,2
Teplice	4519	Český Krumlov	3484	Strakonice	3,0
Plzeň-město	4285	Ústí nad Orlicí	3403	Šumperk	2,9
Bruntál	4149	České Budějovice	3306	Žďár nad Sázavou	2,8
Znojmo	4024	Olomouc	3258	Karlovy Vary	2,7
Opava	4019	Liberec	3158	Znojmo	2,5
Přerov	3860	Tachov	3082	Česká Lípa	2,5
České Budějovice	3757	Cheb	3078	Břeclav	2,5
Karlovy Vary	3712	Chomutov	3009	Kroměříž	2,4
Hradec Králové	3676	Nymburk	3006	Frýdek-Místek	2,3
Louny	3671	Jihlava	3000	Trutnov	2,2
Pardubice	3632	Kladno	2924	Jindřichův Hradec	2,2
Nový Jičín	3613	Příbram	2825	Semily	2,2
Vsetín	3565	Benešov	2770	Náchod	2,1
Mělník	3558	Tábor	2468	Třebíč	2,0
Šumperk	3329	Svitavy	2331	Teplice	2,0
Příbram	3326	Přerov	2321	Brno-město	2,0
Sokolov	3279	Plzeň-jih	2306	Chomutov	2,0
Kolín	3256	Plzeň-sever	2266	Prostějov	1,9
Litoměřice	3182	Teplice	2244	Uherské Hradiště	1,8
Zlín	3095	Frýdek-Místek	2234	Kladno	1,7
Trutnov	3061	Vsetín	2216	Olomouc	1,7
Náchod	2968	Chrudim	2165	Nový Jičín	1,7
Nymburk	2966	Nový Jičín	2119	Liberec	1,7
Uherské Hradiště	2921	Pelhřimov	2047	Přerov	1,7
Břeclav	2819	Domažlice	2024	Kutná Hora	1,6
Jablonec nad Nisou	2769	Klatovy	1732	Havlíčkův Brod	1,6
Česká Lípa	2762	Písek	1703	Vsetín	1,6
Blansko	2643	Rychnov nad Kněžnou	1700	Vyškov	1,2
Třebíč	2602	Znojmo	1608	Příbram	1,2
Ústí nad Orlicí	2595	Vyškov	1602	České Budějovice	1,1
Žďár nad Sázavou	2557	Uherské Hradiště	1592	Svitavy	1,0
Mladá Boleslav	2458	Jičín	1497	Klatovy	1,0
Beroun	2417	Ústí nad Labem	1446	Nymburk	1,0
Svitavy	2332	Náchod	1434	Tábor	0,9
Tábor	2321	Prachatice	1433	Chrudim	0,9
Jihlava	2278	Trutnov	1380	Rokycany	0,9
Cheb	2266	Karlovy Vary	1358	Rakovník	0,9
Prostějov	2218	Most	1328	Brno-venkov	0,9
Kroměříž	2117	Třebíč	1283	Hradec Králové	0,9
Semily	2051	Rakovník	1280	Písek	0,8
Chrudim	2025	Karviná	1249	Jičín	0,8
Praha-východ	1994	Rokycany	1220	Plzeň-sever	0,8
Kutná Hora	1965	Kutná Hora	1197	Zlín	0,8
Vyškov	1892	Prostějov	1196	Kolín	0,8
Český Krumlov	1871	Šumperk	1152	Ústí nad Orlicí	0,8
Praha-západ	1782	Břeclav	1147	Jihlava	0,8
Plzeň-sever	1770	Česká Lípa	1104	Cheb	0,7
Strakonice	1755	Opava	1053	Prachatice	0,7
Klatovy	1716	Louny	1023	Rychnov nad Kněžnou	0,7
Jindřichův Hradec	1654	Havlíčkův Brod	1018	Pardubice	0,6
Havlíčkův Brod	1650	Litoměřice	991	Plzeň-město	0,6
Písek	1447	Děčín	964	Domažlice	0,6
Benešov	1439	Hodonín	962	Mělník	0,6
Tachov	1384	Semily	945	Český Krumlov	0,5
Jeseník	1384	Sokolov	935	Benešov	0,5
Jičín	1217	Žďár nad Sázavou	921	Pelhřimov	0,5
Domažlice	1161	Kroměříž	881	Beroun	0,5
Rakovník	1160	Jindřichův Hradec	747	Plzeň-jih	0,5
Rokycany	1134	Jablonec nad Nisou	694	Tachov	0,4
Rychnov nad Kněžnou	1117	Bruntál	611	území Hlavního města Pr	0,3
Plzeň-jih	1057	Blansko	604	Praha-západ	0,3
Pelhřimov	1026	Strakonice	590	Praha-východ	0,3
Prachatice	980	Jeseník	331	Mladá Boleslav	0,2
Celkem ČR	280078	Celkem ČR	268046	Celkem ČR	1,0



SETRŽIDĚNÍ OKRESŮ k 30. dubnu 2024

Osoby se ZP		Volná pracovní místa pro OZP		Počet osob se ZP na 1 VPM pro OZP	
území Hlavního města Pr	1856	území Hlavního města Pr	1712	Chomutov	25,2
Karviná	1796	Ostrava-město	470	Brno-venkov	20,3
Ostrava-město	1754	Zlín	390	Karviná	16,5
Brno-město	1396	Plzeň-město	368	Mělník	14,2
Hodonín	915	Frýdek-Místek	240	Blansko	13,6
Frýdek-Místek	892	Olomouc	238	Břeclav	11,0
Brno-venkov	811	České Budějovice	229	Most	10,9
Olomouc	767	Praha-východ	221	Trutnov	10,1
Chomutov	757	Brno-město	199	Strakonice	9,8
Most	731	Mladá Boleslav	198	Karlovy Vary	9,7
Liberec	664	Příbram	188	Sokolov	9,3
Opava	645	Teplice	179	Litoměřice	9,0
Louny	644	Nový Jičín	177	Kutná Hora	8,4
Bruntál	643	Liberec	176	Znojmo	8,4
Teplice	634	Ústí nad Labem	173	Jeseník	8,2
Děčín	632	Pardubice	173	Hodonín	7,2
Šumperk	614	Přerov	171	Bruntál	7,1
Přerov	611	Tábor	168	Kolín	7,1
Plzeň-město	602	Hradec Králové	160	Brno-město	7,0
Uherské Hradiště	595	Kroměříž	145	Louny	6,9
Hradec Králové	591	Prostějov	144	Benešov	6,7
Ústí nad Labem	589	Beroun	138	Česká Lípa	6,4
Trutnov	576	Uherské Hradiště	135	Semily	6,3
Litoměřice	539	Hodonín	127	Plzeň-sever	6,1
Blansko	531	Náchod	124	Vyškov	5,8
Svitavy	509	Opava	121	Děčín	5,6
Nový Jičín	506	Chrudim	117	Žďár nad Sázavou	5,6
Znojmo	502	Havlíčkův Brod	117	Ústí nad Orlicí	5,5
Žďár nad Sázavou	493	Šumperk	114	Šumperk	5,4
České Budějovice	491	Děčín	112	Opava	5,3
Zlín	488	Svitavy	112	Kladno	5,3
Břeclav	482	Karviná	109	Jihlava	5,1
Kladno	447	Písek	103	Jablonec nad Nisou	5,0
Ústí nad Orlicí	434	Třebíč	100	Svitavy	4,5
Kolín	424	Pelhřimov	99	Prachatice	4,5
Česká Lípa	422	Vsetín	99	Uherské Hradiště	4,4
Vsetín	415	Český Krumlov	95	Tachov	4,4
Strakonice	411	Louny	93	Nymburk	4,3
Pardubice	405	Bruntál	90	Vsetín	4,2
Sokolov	402	Žďár nad Sázavou	88	Jindřichův Hradec	3,9
Náchod	397	Kladno	84	Liberec	3,8
Příbram	363	Domažlice	84	Ostrava-město	3,7
Chrudim	355	Klatovy	83	Frýdek-Místek	3,7
Tábor	346	Praha-západ	82	Hradec Králové	3,7
Mělník	341	Ústí nad Orlicí	79	Jičín	3,6
Kroměříž	333	Rakovník	77	Přerov	3,6
Jablonec nad Nisou	332	Rychnov nad Kněžnou	77	Teplice	3,5
Vyškov	332	Cheb	72	Rakovník	3,5
Karlovy Vary	331	Rokycany	69	Klatovy	3,5
Havlíčkův Brod	331	Nymburk	68	Ústí nad Labem	3,4
Kutná Hora	320	Most	67	Rokycany	3,4
Prostějov	320	Česká Lípa	66	Olomouc	3,2
Beroun	318	Jablonec nad Nisou	66	Náchod	3,2
Semily	314	Jindřichův Hradec	63	Třebíč	3,1
Třebíč	309	Kolín	60	Chrudim	3,0
Jihlava	300	Litoměřice	60	Cheb	3,0
Nymburk	291	Znojmo	60	Plzeň-jih	3,0
Klatovy	288	Jihlava	59	Domažlice	3,0
Rakovník	270	Plzeň-jih	58	Nový Jičín	2,9
Mladá Boleslav	262	Tachov	58	Havlíčkův Brod	2,8
Český Krumlov	255	Trutnov	57	Český Krumlov	2,7
Tachov	254	Vyškov	57	Rychnov nad Kněžnou	2,6
Domažlice	249	Semily	50	Pardubice	2,3
Jindřichův Hradec	248	Jičín	50	Beroun	2,3
Plzeň-sever	245	Břeclav	44	Kroměříž	2,3
Rokycany	232	Sokolov	43	Prostějov	2,2
Cheb	217	Strakonice	42	České Budějovice	2,1
Písek	213	Plzeň-sever	40	Písek	2,1
Rychnov nad Kněžnou	198	Brno-venkov	40	Tábor	2,1
Benešov	182	Blansko	39	Příbram	1,9
Jičín	179	Kutná Hora	38	Praha-západ	1,7
Plzeň-jih	173	Prachatice	35	Plzeň-město	1,6
Prachatice	157	Karlovy Vary	34	Pelhřimov	1,6
Pelhřimov	157	Chomutov	30	Mladá Boleslav	1,3
Jeseník	156	Benešov	27	Zlín	1,3
Praha-západ	140	Mělník	24	území Hlavního města Pr	1,1
Praha-východ	121	Jeseník	19	Praha-východ	0,5
Celkem ČR	37445	Celkem ČR	10273	Celkem ČR	3,6