



# Úřad práce ČR

Krajská pobočka Úřadu práce ČR v hl. m. Praze

**Měsíční statistická zpráva**

**Květen 2024**

Zprávu předkládá:

**Ing. Miroslava Zlochová**

vedoucí Oddělení projektů EU

<https://www.uradprace.cz/web/cz/statistiky-praha>

**Hl. m. Praha 2024**



## Informace o nezaměstnanosti v hl. m. Praze k 31. 5. 2024

*V tomto měsíci celkový počet uchazečů o zaměstnání klesl o 0,8 % na 27.643, počet hlášených volných pracovních míst vzrostl o 0,5 % na 80.468 a podíl nezaměstnaných osob klesl na 2,7 %.*

K 31. 5. 2024 evidoval Úřad práce ČR (ÚP ČR), Krajská pobočka v hl. m. Praze celkem 27.643 uchazečů o zaměstnání. Jejich počet byl o 214 nižší než na konci předchozího měsíce, ve srovnání se stejným obdobím minulého roku je vyšší o 174 osob. Z tohoto počtu bylo 24.877 dosažitelných uchazečů o zaměstnání ve věku 15–64 let. Bylo to o 213 méně než na konci předchozího měsíce. Ve srovnání se stejným obdobím minulého roku byl jejich počet vyšší o 38 osob.

V průběhu měsíce bylo nově zaevidováno 3.468 osob. Ve srovnání s minulým měsícem to bylo méně o 592 osob a v porovnání se stejným obdobím předchozího roku méně o 30 osob.

Z evidence během měsíce odešlo celkem 3.670 uchazečů (ukončená evidence, vyřazení uchazeči). Bylo to o 443 osob méně než v předchozím měsíci a o 137 osob méně než ve stejném měsíci minulého roku. Do zaměstnání z nich ve sledovaném měsíci nastoupilo 2.613, tj. o 340 méně než v předchozím měsíci a o 343 více než ve stejném měsíci minulého roku, 2.004 uchazečů o zaměstnání bylo umístěno prostřednictvím Úřadu práce, tj. o 263 méně než v předchozím měsíci a o 747 více než ve stejném období minulého roku, 582 uchazečů bylo vyřazeno bez umístění.

Ke konci měsíce bylo evidováno na ÚP ČR, Krajské pobočce v hl. m. Praze 15.449 žen. Jejich podíl na celkovém počtu uchazečů činil 55,9 %. V evidenci bylo 1.852 osob se zdravotním postižením, což představovalo 6,7 % z celkového počtu nezaměstnaných.

Ke konci tohoto měsíce bylo evidováno 749 absolventů škol všech stupňů vzdělání a mladistvých, jejich počet klesl ve srovnání s předchozím měsícem o 45 osob a ve srovnání se stejným měsícem minulého roku stoupl o 52 osob. Na celkové nezaměstnanosti se podíleli 2,7 %.

Podporu v nezaměstnanosti pobíralo 8.674 uchazečů o zaměstnání, tj. 31,4 % všech uchazečů vedených v evidenci.

Podíl nezaměstnaných osob, tj. počet dosažitelných uchazečů o zaměstnání ve věku 15–64 let k obyvatelstvu stejného věku, k 31. 5. 2024 klesl na 2,7 %.

Podíl nezaměstnaných žen klesl na 3,1 %, podíl nezaměstnaných mužů klesl na 2,4 %.

Kraj evidoval k 31. 5. 2024 celkem 80.468 volných pracovních míst. Jejich počet byl o 404 vyšší, než v předchozím měsíci a o 622 vyšší než ve stejném měsíci minulého roku. Na jedno volné pracovní místo připadalo v průměru 0,3 uchazeče. Z celkového počtu nahlášených volných míst bylo 1.784 vhodných pro osoby se zdravotním postižením (OZP), na jedno volné pracovní místo připadalo 1,0 OZP. Volných pracovních míst pro absolventy a mladistvé bylo registrováno 5.496, na jedno



Úřad práce ČR

volné místo připadalo 0,1 uchazečů této kategorie. Z celkového počtu volných pracovních míst bylo 7.065 míst bez příznaku „pro cizince“. Na dalších 73.403 pozic pak mohli zaměstnavatelé přijímat také pracovníky ze zahraničí.

V rámci aktivní politiky zaměstnanosti (APZ) bylo od počátku roku 2024 prostřednictvím příspěvků APZ podpořeno 3.199 osob, z toho bylo zařazeno 2.169 osob do rekvalifikačních kurzů.

Informace o vývoji nezaměstnanosti v ČR v elektronické formě jsou zveřejněny na internetové adrese <https://www.mpsv.cz/web/cz/mesicni>.



## 1. Základní charakteristika vývoje nezaměstnanosti a volných pracovních míst v hl. m. Praze

Tabulka č. 1 - Vývoj nezaměstnanosti

ukazatel (celkový počet)		stav k		
		30.5.2023	30.4.2024	31.5.2024
evidovaní uchazeči o zaměstnání		27.469	27.857	27.643
- z toho	ženy	15.548	15.490	15.449
	absolventi a mladiství	697	794	749
	uchazeči se zdravotním postižením	1.846	1.856	1.852
uchazeči s nárokem na PvN		7.155	8.440	8.674
podíl nezaměstnaných osob v %		3,0	2,8	2,7
volná pracovní místa		79.846	80.064	80.468
počet uchazečů na 1 volné pracovní místo		0,3	0,3	0,3

Tabulka č. 2 - Tok nezaměstnanosti

ukazatel	počet uchazečů ve sledovaném měsíci		
	květen 2023	duben 2024	květen 2024
nově evidovaní uchazeči o zaměstnání	3.498	4.060	3.468
uchazeči s ukončenou evidencí a vyřazení	3.807	4.113	3.670
- z toho umístění celkem	2.270	2.953	2.613
- z toho umístění úřadem práce	1.257	2.267	2.004

Tabulka č. 3 – Nezaměstnanost v hl. m. Praze a ČR k 31. 5. 2024

okres	počet nezaměstnaných		volná pracovní místa	počet uchazečů na 1 VPM	podíl nezaměstnaných osob [%]
	celkem	z toho ženy			
Hl. m. Praha	27.643	15.449	80.468	0,3	2,7
Česká republika	274.322	148.580	266.517	1,0	3,6



## 2. Vybrané nástroje aktivní politiky zaměstnanosti v hl. m. Praze

Tabulka č. 4 – Osoby podpořené v rámci APZ a rekvalifikace uchazečů a zájemců o zaměstnání

ukazatel (celkový počet)	stav k		celkem od počátku roku do	
	31.5.2023	31.5.2024	31.5.2023	31.5.2024
<b>osoby podpořené v rámci APZ</b>				
veřejně prospěšné práce (VPP)	7	0	5	0
veřejně prospěšné práce (VPP) – ESF <sup>1)</sup>	4	0	3	0
společensky účelná prac. místa (SÚPM)	1	0	1	0
společensky účelná prac. místa (SÚPM) – ESF <sup>1)</sup>	60	14	19	14
SÚPM – samostatně výděleč. činnost (SVČ)	14	9	1	1
SÚPM – samostatně výděleč. činnost (SVČ) – ESF <sup>1)</sup>	0	0	0	0
zřízení pracovního místa pro OZP (bez SVČ)	1	1	0	0
zřízení pracovního místa pro OZP – SVČ	1	1	0	0
vytvořená pracovní místa (NIP)	0	0	0	0
ostatní nástroje APZ	1	0	2	0
<b>rekvalifikace uchazečů a zájemců o zaměstnání</b>				
uchazeči a zájemci zařazení do rekvalifikací	0	0	0	0
uchazeči a zájemci zařazení do rekvalifikací – ESF <sup>1)</sup>	0	0	0	0
uchazeči a zájemci zařazení do rekvalifikací – NPO <sup>2)</sup>	0	0	0	0
uchazeči a zájemci, kteří zahájili zvolenou rekvalifikaci	155	14	797	76
uchazeči a zájemci, kteří zahájili zvolenou rekvalifikaci – ESF <sup>1)</sup>	96	247	389	1.595
uchazeči a zájemci, kteří zahájili zvolenou rekvalifikaci – NPO <sup>2)</sup>	77	47	247	498
<b>NPO – Digitální vzdělávání (dle §106 ZoZ)</b>				
Uchazeči a zájemci, kteří zahájili Digitální vzdělávání <sup>2)</sup>	10	31	37	1.015
<b>osoby podpořené v rámci APZ celkem</b>	<b>427</b>	<b>364</b>	<b>1.501</b>	<b>3.199</b>

1) financováno převážně z Evropského sociálního fondu

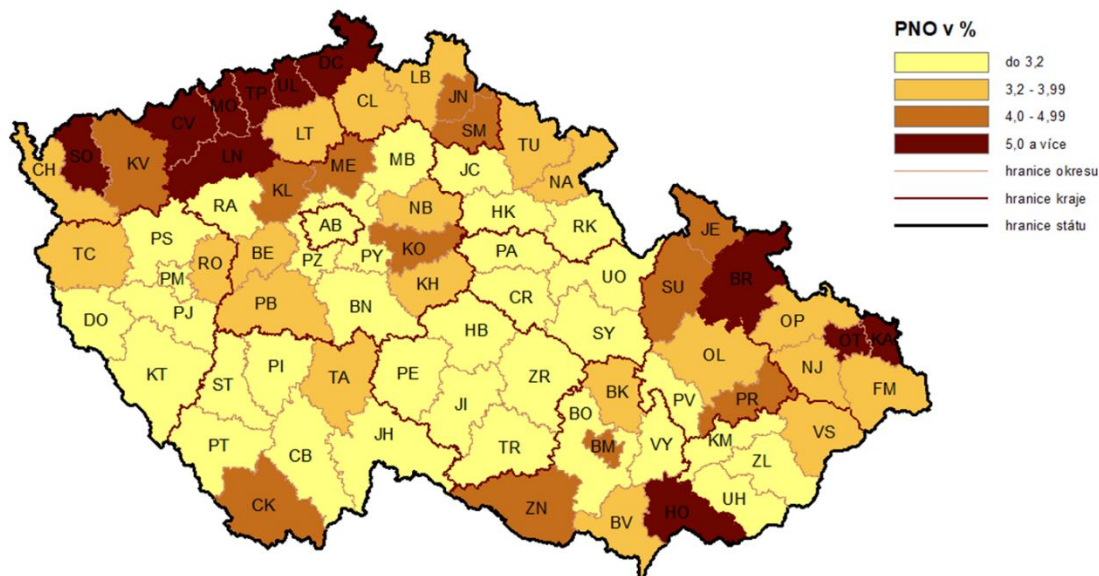
2) financováno převážně z Národního plánu obnovy

Podrobnější statistické údaje o nástrojích APZ naleznete na stránkách Integrovaného portálu MPSV, v měsíčních statistikách nezaměstnanosti, na <https://www.mpsv.cz/web/cz/mesicni>

### 3. MAPA – Podíl nezaměstnaných osob

#### PODÍL NEZAMĚŠTNANÝCH OSOB (PNO) NA POČTU OBYVATEL

v okresech České republiky k 31. 5. 2024

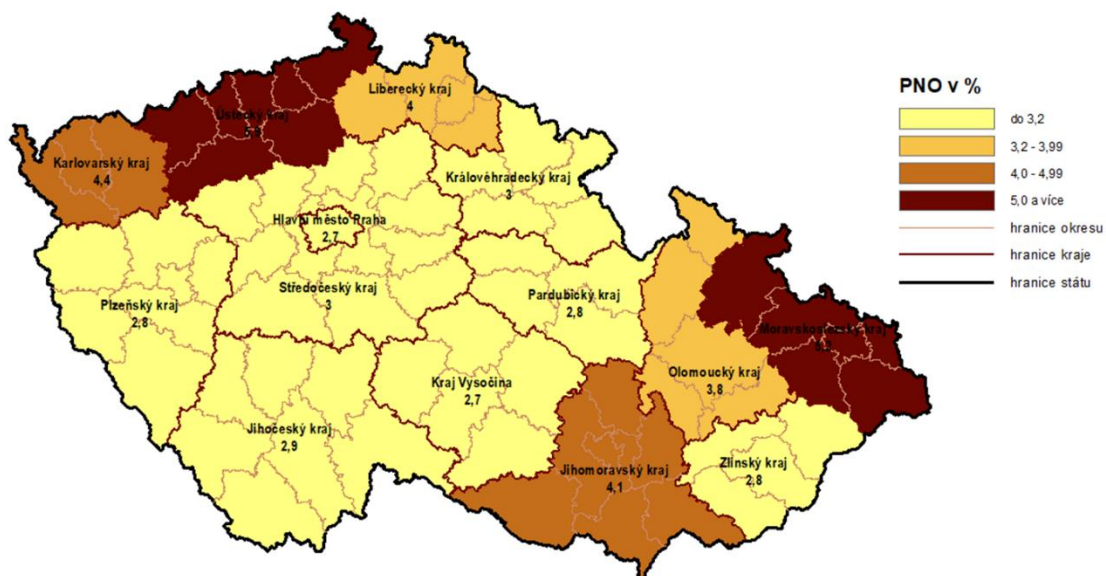


0 25 50 75 100 km

© Úřad práce ČR, GŘ  
Datum zhotovení 4. 6. 2024  
Zdroj dat: MPSV, ČSÚ

#### PODÍL NEZAMĚŠTNANÝCH OSOB (PNO) NA POČTU OBYVATEL

v krajích České republiky k 31. 5. 2024

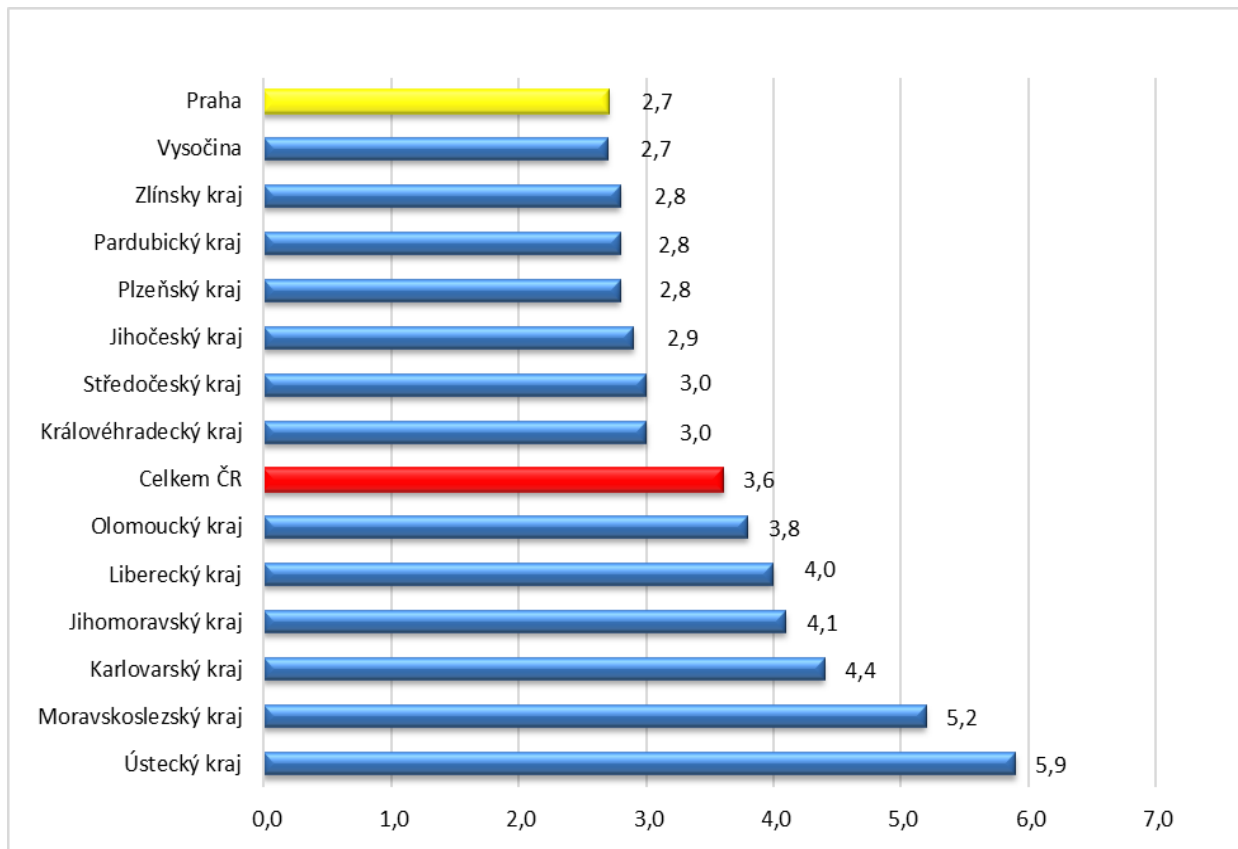


0 25 50 75 100 km

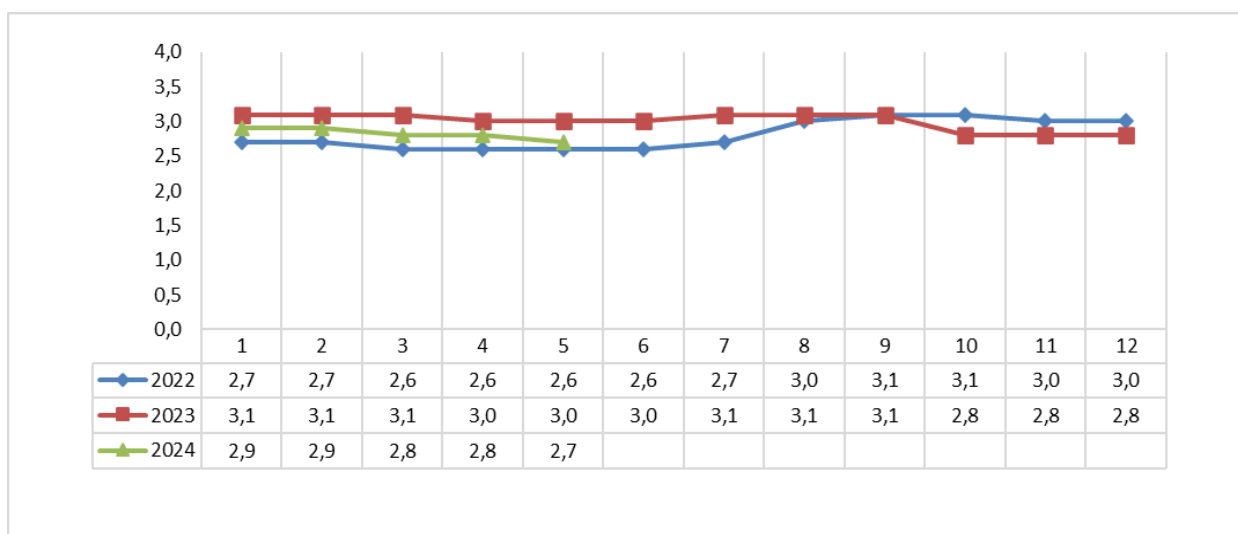
© Úřad práce ČR, GŘ  
Datum zhotovení 4. 6. 2024  
Zdroj dat: MPSV, ČSÚ

## GRAFY

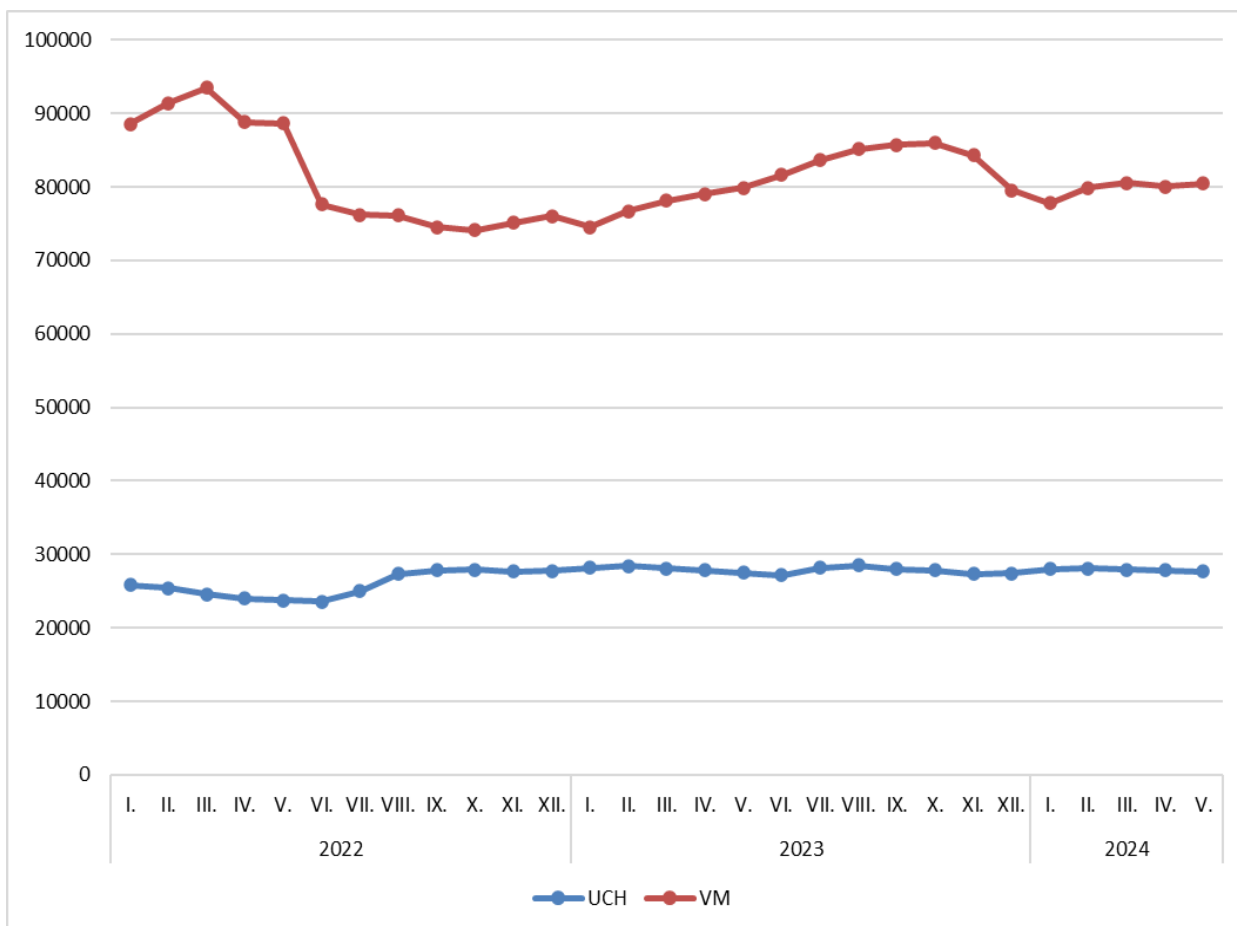
Graf č. 1 - Podíl nezaměstnaných osob v jednotlivých krajích ČR k 31. 5. 2024 v %



Graf č. 2 - Vývoj podílu nezaměstnaných v hl. m. Praze v letech 2022–2024 v %



Graf č. 3 - Vývoj počtu uchazečů a volných míst v hl. m. Praze v letech 2022–2024







## Tabulka seříděných okresů k 31. 5. 2024

## SEŘÍDĚNÍ OKRESŮ k 31. květnu 2024

	PNO v %		meziměs. přírůst./ úbytek nezam. v %		počet uchazečů na 1 VPM
Karviná	8,1	Most	2,0	Karviná	10,1
Most	8,0	Plzeň-jih	1,6	Bruntál	6,4
Chomutov	6,9	Ústí nad Labem	1,1	Hodonín	5,6
Bruntál	6,7	Plzeň-sever	1,1	Děčín	4,8
Ústí nad Labem	6,0	Mladá Boleslav	0,9	Most	4,4
Louny	5,8	Chomutov	0,4	Blansko	4,0
Děčín	5,7	Praha-západ	0,2	Jablonec nad Nisou	4,0
Ostrava-město	5,6	Pardubice	-0,3	Opava	3,8
Sokolov	5,4	Liberec	-0,5	Jeseník	3,6
Hodonín	5,1	Pelhřimov	-0,6	Louny	3,5
Teplice	5,1	Přerov	-0,6	Ústí nad Labem	3,3
Znojmo	4,9	Nový Jičín	-0,7	Sokolov	3,3
Jeseník	4,9	území Hlavního města Prahy	-0,8	Ostrava-město	3,2
Brno-město	4,8	Teplice	-0,8	Litoměřice	3,2
Karlovy Vary	4,5	Plzeň-město	-0,9	Strakonice	3,0
Přerov	4,4	Kladno	-0,9	Česká Lípa	2,8
Mělník	4,3	Karviná	-1,0	Karlovy Vary	2,7
Jablonec nad Nisou	4,3	Ostrava-město	-1,0	Žďár nad Sázavou	2,6
Kladno	4,2	Jablonec nad Nisou	-1,1	Šumperk	2,5
Kolín	4,2	Praha-východ	-1,2	Znojmo	2,3
Český Krumlov	4,1	Brno-město	-1,3	Frydek-Místek	2,3
Šumperk	4,1	Blansko	-1,3	Břeclav	2,3
Semily	4,0	Mělník	-1,4	Kroměříž	2,1
Liberec	3,9	Vyškov	-1,5	Trutnov	2,1
Příbram	3,9	Žďár nad Sázavou	-1,6	Semily	2,0
Nymburk	3,9	Brno-venkov	-1,9	Jindřichův Hradec	2,0
Náchod	3,9	Frydek-Místek	-1,9	Brno-město	2,0
Litoměřice	3,8	Nymburk	-2,0	Náchod	2,0
Česká Lípa	3,7	Litoměřice	-2,2	Prostějov	1,9
Trutnov	3,7	Vsetín	-2,2	Třebíč	1,9
Nový Jičín	3,5	Prostějov	-2,2	Chomutov	1,9
Vsetín	3,5	Tachov	-2,2	Vsetín	1,9
Frydek-Místek	3,5	Česká Lípa	-2,2	Teplice	1,9
Olomouc	3,4	Louny	-2,3	Uherské Hradiště	1,7
Kutná Hora	3,4	Jičín	-2,3	Olomouc	1,7
Blansko	3,4	Cheb	-2,3	Přerov	1,7
Cheb	3,4	Šumperk	-2,4	Kutná Hora	1,6
Břeclav	3,3	České Budějovice	-2,4	Kladno	1,6
Tachov	3,3	Olomouc	-2,5	Liberec	1,6
Opava	3,3	Opava	-2,6	Nový Jičín	1,6
Rokycany	3,3	Rychnov nad Kněžnou	-2,6	Havlíčkův Brod	1,6
Beroun	3,2	Děčín	-2,6	Vyškov	1,2
Tábor	3,2	Rokycany	-2,6	České Budějovice	1,1
Třebíč	3,1	Sokolov	-2,7	Příbram	1,1
Svitavy	3,1	Tábor	-2,7	Tábor	1,0
Strakonice	3,1	Bruntál	-2,7	Nymburk	0,9
Žďár nad Sázavou	3,0	Beroun	-2,7	Svitavy	0,9
Plzeň-sever	3,0	Kutná Hora	-2,7	Rokycany	0,9
Hradec Králové	3,0	Zlín	-2,9	Brno-venkov	0,9
Prostějov	2,9	Kolín	-2,9	Klatovy	0,9
Pardubice	2,9	Karlovy Vary	-3,3	Chrudim	0,9
Plzeň-město	2,9	Havlíčkův Brod	-3,5	Rakovník	0,8
Kroměříž	2,9	Ústí nad Orlicí	-3,7	Písek	0,8
Uherské Hradiště	2,9	Strakonice	-3,8	Hradec Králové	0,8
Brno-venkov	2,8	Hodonín	-3,8	Cheb	0,8
Rakovník	2,8	Písek	-3,8	Jičín	0,8
Písek	2,8	Prachatice	-3,9	Plzeň-sever	0,8
Vyškov	2,8	Jihlava	-4,0	Zlín	0,8
Domažlice	2,8	Náchod	-4,0	Ústí nad Orlicí	0,7
území Hlavního města Prahy	2,7	Hradec Králové	-4,1	Kolín	0,7
Jihlava	2,7	Benešov	-4,2	Jihlava	0,7
České Budějovice	2,7	Uherské Hradiště	-4,3	Rychnov nad Kněžnou	0,6
Ústí nad Orlicí	2,7	Svitavy	-4,3	Prachatice	0,6
Chrudim	2,6	Semily	-4,5	Pardubice	0,6
Klatovy	2,6	Kroměříž	-4,6	Beroun	0,6
Mladá Boleslav	2,6	Třebíč	-4,7	Plzeň-město	0,6
Jindřichův Hradec	2,6	Trutnov	-5,2	Mělník	0,6
Prachatice	2,5	Břeclav	-5,2	Domažlice	0,5
Havlíčkův Brod	2,5	Český Krumlov	-5,4	Pelhřimov	0,5
Zlín	2,3	Příbram	-5,4	Benešov	0,5
Jičín	2,1	Chrudim	-5,7	Český Krumlov	0,5
Plzeň-jih	2,1	Domažlice	-6,2	Plzeň-jih	0,5
Pelhřimov	2,0	Jindřichův Hradec	-6,5	Tachov	0,4
Rychnov nad Kněžnou	2,0	Znojmo	-6,5	území Hlavního města Prahy	0,3
Benešov	1,9	Rakovník	-6,6	Praha-západ	0,3
Praha-západ	1,5	Klatovy	-7,1	Praha-východ	0,3
Praha-východ	1,4	Jeseník	-9,7	Mladá Boleslav	0,2
Celkem ČR	3,6	Celkem ČR	-2,1	Celkem ČR	1,0



## SETŘÍDĚNÍ OKRESŮ k 31. květnu 2024

Uchazeči o zaměstnání		Volná pracovní místa		Počet uchazečů na 1 VPM	
<b>území Hlavního města Pr</b>	<b>27643</b>	<b>území Hlavního města Pr</b>	<b>80468</b>	Karviná	10,1
Brno-město	13568	Mladá Boleslav	10318	Bruntál	6,4
Karviná	13298	Plzeň-město	7364	Hodonín	5,6
Ostrava-město	12689	Praha-východ	6899	Děčín	4,8
Most	6015	Brno-město	6893	Most	4,4
Chomutov	5896	Mělník	6267	Blansko	4,0
Olomouc	5447	Praha-západ	5736	Jablonec nad Nisou	4,0
Hodonín	5363	Pardubice	5639	Opava	3,8
Liberec	5282	Brno-venkov	5192	Jeseník	3,6
Frydek-Místek	5109	Kolín	4301	Louny	3,5
Kladno	5010	Hradec Králové	4296	Ústí nad Labem	3,3
Ústí nad Labem	5000	Zlín	3995	Sokolov	3,3
Děčín	4847	Beroun	3982	Ostrava-město	3,2
Brno-venkov	4511	Ostrava-město	3922	Litoměřice	3,2
Teplice	4481	Český Krumlov	3647	Strakonice	3,0
Plzeň-město	4248	Ústí nad Orlicí	3374	Česká Lípa	2,8
Bruntál	4038	Liberec	3221	Karlovy Vary	2,7
Opava	3916	České Budějovice	3192	Žďár nad Sázavou	2,6
Přerov	3837	Olomouc	3174	Šumperk	2,5
Znojmo	3763	Nymburk	3066	Znojmo	2,3
České Budějovice	3667	Chomutov	3057	Frydek-Místek	2,3
Pardubice	3622	Tachov	3055	Břeclav	2,3
Karlovy Vary	3588	Kladno	3046	Kroměříž	2,1
Louny	3587	Jihlava	3016	Trutnov	2,1
Nový Jičín	3586	Příbram	2913	Semily	2,0
Hradec Králové	3525	Benešov	2799	Jindřichův Hradec	2,0
Mělník	3508	Cheb	2789	Brno-město	2,0
Vsetín	3487	Teplice	2414	Náchod	2,0
Šumperk	3250	Svitavy	2358	Prostějov	1,9
Sokolov	3192	Plzeň-jih	2345	Třebíč	1,9
Kolín	3160	Plzeň-sever	2343	Chomutov	1,9
Příbram	3145	Přerov	2287	Vsetín	1,9
Litoměřice	3113	Frydek-Místek	2236	Teplice	1,9
Zlín	3006	Chrudim	2230	Uherské Hradiště	1,7
Nymburk	2907	Nový Jičín	2212	Olomouc	1,7
Trutnov	2903	Tábor	2191	Přerov	1,7
Náchod	2850	Pelhřimov	2032	Kutná Hora	1,6
Uherské Hradiště	2795	Domažlice	2015	Kladno	1,6
Jablonec nad Nisou	2739	Vsetín	1861	Liberec	1,6
Česká Lípa	2700	Klatovy	1837	Nový Jičín	1,6
Břeclav	2672	Rychnov nad Kněžnou	1686	Havlíčkův Brod	1,6
Blansko	2608	Písek	1664	Vyškov	1,2
Žďár nad Sázavou	2517	Uherské Hradiště	1625	České Budějovice	1,1
Ústí nad Orlicí	2499	Znojmo	1619	Příbram	1,1
Mladá Boleslav	2481	Vyškov	1567	Tábor	1,0
Třebíč	2481	Jičín	1513	Nymburk	0,9
Beroun	2352	Ústí nad Labem	1493	Svitavy	0,9
Tábor	2259	Prachatice	1464	Rokycany	0,9
Svitavy	2231	Náchod	1456	Brno-venkov	0,9
Cheb	2213	Trutnov	1384	Klatovy	0,9
Jihlava	2188	Most	1379	Chrudim	0,9
Prostějov	2169	Karlovy Vary	1339	Rakovník	0,8
Kroměříž	2020	Karviná	1313	Písek	0,8
Praha-východ	1970	Rakovník	1292	Hradec Králové	0,8
Semily	1958	Třebíč	1280	Cheb	0,8
Kutná Hora	1911	Šumperk	1280	Jičín	0,8
Chrudim	1909	Rokycany	1226	Plzeň-sever	0,8
Vyškov	1864	Břeclav	1172	Zlín	0,8
Plzeň-sever	1789	Kutná Hora	1160	Ústí nad Orlicí	0,7
Praha-západ	1785	Prostějov	1119	Kolín	0,7
Český Krumlov	1770	Louny	1037	Jihlava	0,7
Strakonice	1689	Opava	1029	Rychnov nad Kněžnou	0,6
Klatovy	1594	Havlíčkův Brod	1013	Prachatice	0,6
Havlíčkův Brod	1592	Děčín	1008	Pardubice	0,6
Jindřichův Hradec	1547	Litoměřice	984	Beroun	0,6
Písek	1392	Sokolov	976	Plzeň-město	0,6
Benešov	1379	Žďár nad Sázavou	976	Mělník	0,6
Tachov	1353	Česká Lípa	963	Domažlice	0,5
Jeseník	1250	Semily	960	Pelhřimov	0,5
Jičín	1189	Kroměříž	955	Benešov	0,5
Rokycany	1104	Hodonín	950	Český Krumlov	0,5
Domažlice	1089	Jindřichův Hradec	775	Plzeň-jih	0,5
Rychnov nad Kněžnou	1088	Jablonec nad Nisou	692	Tachov	0,4
Rakovník	1083	Blansko	649	<b>území Hlavního města Pr</b>	<b>0,3</b>
Plzeň-jih	1074	Bruntál	629	Praha-západ	0,3
Pelhřimov	1020	Strakonice	565	Praha-východ	0,3
Prachatice	942	Jeseník	343	Mladá Boleslav	0,2
Celkem ČR	274322	Celkem ČR	266517	Celkem ČR	1,0



## SETŘÍDĚNÍ OKRESŮ k 31. květnu 2024

Osoby se ZP		Volná pracovní místa pro OZP		Počet osob se ZP na 1 VPM pro OZP	
<b>území Hlavního města Pr</b>	<b>1852</b>	<b>území Hlavního města Pr</b>	<b>1784</b>	Chomutov	25,0
Ostrava-město	1775	Ostrava-město	516	Blansko	18,1
Karviná	1768	Plzeň-město	382	Brno-venkov	16,6
Brno-město	1382	Zlín	350	Karviná	15,5
Hodonín	890	Frydek-Místek	244	Mělník	12,1
Frydek-Místek	883	Praha-východ	225	Břeclav	12,1
Brno-venkov	811	České Budějovice	218	Trutnov	11,3
Olomouc	777	Olomouc	211	Karlovy Vary	10,4
Chomutov	751	Nový Jičín	203	Kutná Hora	10,2
Most	741	Mladá Boleslav	199	Strakonice	9,0
Liberec	677	Brno-město	190	Hodonín	8,8
Opava	654	Přerov	179	Most	8,6
Louny	647	Teplice	178	Znojmo	8,6
Teplice	641	Příbram	175	Litoměřice	8,3
Bruntál	629	Pardubice	172	Sokolov	7,9
Přerov	613	Ústí nad Labem	168	Bruntál	7,7
Děčín	610	Kroměříž	166	Brno-město	7,3
Šumperk	605	Liberec	156	Jeseník	6,7
Plzeň-město	598	Uherské Hradiště	145	Kolín	6,6
Ústí nad Labem	593	Prostějov	136	Louny	6,6
Trutnov	586	Tábor	131	Benešov	6,3
Uherské Hradiště	586	Hradec Králové	130	Semily	6,3
Hradec Králové	582	Náchod	121	Plzeň-sever	6,2
Litoměřice	530	Havlíkův Brod	121	Vsetín	5,8
Nový Jičín	512	Šumperk	121	Žďár nad Sázavou	5,7
Blansko	508	Děčín	120	Ústí nad Orlicí	5,6
Znojmo	498	Svitavy	120	Jablonec nad Nisou	5,5
Svitavy	496	Beroun	118	Opava	5,5
Žďár nad Sázavou	494	Opava	118	Česká Lípa	5,4
Zlín	494	Chrudim	116	Vyškov	5,3
České Budějovice	477	Karviná	114	Jihlava	5,2
Břeclav	470	Třebíč	103	Děčín	5,1
Kladno	447	Písek	102	Šumperk	5,0
Ústí nad Orlicí	440	Pelhřimov	101	Kladno	5,0
Vsetín	431	Hodonín	101	Hradec Králové	4,5
Česká Lípa	417	Praha-západ	99	Liberec	4,3
Pardubice	410	Louny	98	Tachov	4,2
Kolín	403	Český Krumlov	97	Svitavy	4,1
Náchod	400	Domažlice	91	Rakovník	4,0
Strakonice	397	Kladno	90	Uherské Hradiště	4,0
Sokolov	389	Rychnov nad Kněžnou	87	Jičín	3,9
Příbram	362	Žďár nad Sázavou	87	Jindřichův Hradec	3,9
Chrudim	358	Most	86	Nymburk	3,7
Jablonec nad Nisou	355	Bruntál	82	Olomouc	3,7
Tábor	339	Klatovy	81	Frydek-Místek	3,6
Mělník	338	Rokycany	79	Teplice	3,6
Karlovy Vary	334	Nymburk	78	Ústí nad Labem	3,5
Vyškov	333	Cheb	78	Prachatice	3,5
Havlíkův Brod	328	Ústí nad Orlicí	78	Ostrava-město	3,4
Semily	320	Česká Lípa	77	Přerov	3,4
Kroměříž	320	Vsetín	74	Náchod	3,3
Třebíč	319	Rakovník	66	Klatovy	3,3
Beroun	317	Plzeň-jih	64	Třebíč	3,1
Prostějov	317	Litoměřice	64	Chrudim	3,1
Kutná Hora	316	Jablonec nad Nisou	64	Plzeň-jih	2,9
Jihlava	299	Vyškov	63	Rokycany	2,9
Nymburk	290	Jindřichův Hradec	62	Cheb	2,8
Rakovník	267	Kolín	61	Havlíkův Brod	2,7
Klatovy	267	Tachov	60	Beroun	2,7
Mladá Boleslav	266	Znojmo	58	Domažlice	2,7
Plzeň-sever	261	Jihlava	57	Tábor	2,6
Tachov	254	Trutnov	52	Český Krumlov	2,5
Český Krumlov	246	Semily	51	Nový Jičín	2,5
Domažlice	243	Sokolov	49	Pardubice	2,4
Jindřichův Hradec	239	Brno-venkov	49	Rychnov nad Kněžnou	2,4
Rokycany	229	Prachatice	44	Prostějov	2,3
Cheb	215	Strakonice	44	České Budějovice	2,2
Rychnov nad Kněžnou	206	Jičín	44	Příbram	2,1
Písek	203	Plzeň-sever	42	Písek	2,0
Plzeň-jih	186	Břeclav	39	Kroměříž	1,9
Benešov	182	Karlovy Vary	32	Pelhřimov	1,6
Jičín	171	Kutná Hora	31	Plzeň-město	1,6
Pelhřimov	159	Chomutov	30	Praha-západ	1,4
Jeseník	155	Benešov	29	Zlín	1,4
Prachatice	153	Mělník	28	Mladá Boleslav	1,3
Praha-západ	143	Blansko	28	<b>území Hlavního města Pr</b>	<b>1,0</b>
Praha-východ	120	Jeseník	23	Praha-východ	0,5
Celkem ČR	37274	Celkem ČR	10330	Celkem ČR	3,6