



Úřad práce ČR

Krajská pobočka Úřadu práce ČR v hl. m. Praze

Měsíční statistická zpráva

Červen 2024

Zprávu předkládá:

Ing. Miroslava Zlochová

vedoucí Oddělení projektů EU

<https://www.uradprace.cz/web/cz/statistiky-praha>

Hl. m. Praha 2024



Informace o nezaměstnanosti v hl. m. Praze k 30. 6. 2024

V tomto měsíci celkový počet uchazečů o zaměstnání stoupl o 0,1 % na 27.659, počet hlášených volných pracovních míst klesl o 2,0 % na 78.868 a podíl nezaměstnaných osob zůstal na 2,7 %.

K 30. 6. 2024 evidoval Úřad práce ČR (ÚP ČR), Krajská pobočka v hl. m. Praze celkem 27.659 uchazečů o zaměstnání. Jejich počet byl o 16 vyšší než na konci předchozího měsíce, ve srovnání se stejným obdobím minulého roku je vyšší o 495 osob. Z tohoto počtu bylo 24.921 dosažitelných uchazečů o zaměstnání ve věku 15–64 let. Bylo to o 44 více než na konci předchozího měsíce. Ve srovnání se stejným obdobím minulého roku byl jejich počet vyšší o 410 osob.

V průběhu měsíce bylo nově zaevidováno 3.448 osob. Ve srovnání s minulým měsícem to bylo méně o 20 osob a v porovnání se stejným obdobím předchozího roku méně o 135 osob.

Z evidence během měsíce odešlo celkem 3.418 uchazečů (ukončená evidence, vyřazení uchazeči). Bylo to o 252 osob méně než v předchozím měsíci a o 442 osob méně než ve stejném měsíci minulého roku. Do zaměstnání z nich ve sledovaném měsíci nastoupilo 2.421, tj. o 192 méně než v předchozím měsíci a o 184 více než ve stejném měsíci minulého roku, 1.841 uchazečů o zaměstnání bylo umístěno prostřednictvím Úřadu práce, tj. o 163 méně než v předchozím měsíci a o 563 více než ve stejném období minulého roku, 509 uchazečů bylo vyřazeno bez umístění.

Ke konci měsíce bylo evidováno na ÚP ČR, Krajské pobočce v hl. m. Praze 15.522 žen. Jejich podíl na celkovém počtu uchazečů činil 56,1 %. V evidenci bylo 1.859 osob se zdravotním postižením, což představovalo 6,7 % z celkového počtu nezaměstnaných.

Ke konci tohoto měsíce bylo evidováno 720 absolventů škol všech stupňů vzdělání a mladistvých, jejich počet klesl ve srovnání s předchozím měsícem o 29 osob a ve srovnání se stejným měsícem minulého roku stoupl o 110 osob. Na celkové nezaměstnanosti se podíleli 2,6 %.

Podporu v nezaměstnanosti pobíralo 8.270 uchazečů o zaměstnání, tj. 29,9 % všech uchazečů vedených v evidenci.

Podíl nezaměstnaných osob, tj. počet dosažitelných uchazečů o zaměstnání ve věku 15–64 let k obyvatelstvu stejného věku, k 30. 6. 2024 zůstal na 2,7 %.

Podíl nezaměstnaných žen zůstal na 3,1 %, podíl nezaměstnaných mužů zůstal na 2,4 %.

Kraj evidoval k 30. 6. 2024 celkem 78.868 volných pracovních míst. Jejich počet byl o 1.600 nižší, než v předchozím měsíci a o 2.815 nižší než ve stejném měsíci minulého roku. Na jedno volné pracovní místo připadalo v průměru 0,4 uchazeče. Z celkového počtu nahlášených volných míst bylo 1.784 vhodných pro osoby se zdravotním postižením (OZP), na jedno volné pracovní místo připadalo 1,0 OZP. Volných pracovních míst pro absolventy a mladistvé bylo registrováno 5.680, na jedno



Úřad práce ČR

volné místo připadalo 0,1 uchazečů této kategorie. Z celkového počtu volných pracovních míst bylo 7.407 míst bez příznaku „pro cizince“. Na dalších 71.461 pozic pak mohli zaměstnavatelé přijímat také pracovníky ze zahraničí.

V rámci aktivní politiky zaměstnanosti (APZ) bylo od počátku roku 2024 prostřednictvím příspěvků APZ podpořeno 4.232 osob, z toho bylo zařazeno 2.613 osob do rekvalifikačních kurzů.

Informace o vývoji nezaměstnanosti v ČR v elektronické formě jsou zveřejněny na internetové adrese <https://www.mpsv.cz/web/cz/mesicni>.



1. Základní charakteristika vývoje nezaměstnanosti a volných pracovních míst v hl. m. Praze

Tabulka č. 1 - Vývoj nezaměstnanosti

ukazatel (celkový počet)		stav k		
		30.6.2023	31.5.2024	30.6.2024
evidovaní uchazeči o zaměstnání		27.164	27.643	27.659
- z toho	ženy	15.385	15.449	15.522
	absolventi a mladiství	610	749	720
	uchazeči se zdravotním postižením	1.832	1.852	1.859
uchazeči s nárokem na PvN		7.133	8.674	8.270
podíl nezaměstnaných osob v %		3,0	2,7	2,7
volná pracovní místa		81.683	80.468	78.868
počet uchazečů na 1 volné pracovní místo		0,3	0,3	0,4

Tabulka č. 2 - Tok nezaměstnanosti

ukazatel	počet uchazečů ve sledovaném měsíci		
	červen 2023	květen 2024	červen 2024
nově evidovaní uchazeči o zaměstnání	3.583	3.468	3.448
uchazeči s ukončenou evidencí a vyřazení	3.860	3.670	3.418
- z toho umístění celkem	2.237	2.613	2.421
- z toho umístění úřadem práce	1.278	2.004	1.841

Tabulka č. 3 – Nezaměstnanost v hl. m. Praze a ČR k 30. 6. 2024

okres	počet nezaměstnaných		volná pracovní místa	počet uchazečů na 1 VPM	podíl nezaměstnaných osob [%]
	celkem	z toho ženy			
Hl. m. Praha	27.659	15.522	78.868	0,4	2,7
Česká republika	272.684	148.630	263.552	1,0	3,6



2. Vybrané nástroje aktivní politiky zaměstnanosti v hl. m. Praze

Tabulka č. 4 – Osoby podpořené v rámci APZ a rekvalifikace uchazečů a zájemců o zaměstnání

ukazatel (celkový počet)	stav k		celkem od počátku roku do	
	30.6.2023	30.6.2024	30.6.2023	30.6.2024
osoby podpořené v rámci APZ				
veřejně prospěšné práce (VPP)	7	0	5	0
veřejně prospěšné práce (VPP) – ESF ¹⁾	4	0	3	0
společensky účelná prac. místa (SÚPM)	1	0	1	0
společensky účelná prac. místa (SÚPM) – ESF ¹⁾	62	17	23	17
SÚPM – samostatně výděleč. činnost (SVČ)	15	9	2	1
SÚPM – samostatně výděleč. činnost (SVČ) – ESF ¹⁾	0	0	0	0
zřízení pracovního místa pro OZP (bez SVČ)	1	1	0	0
zřízení pracovního místa pro OZP – SVČ	1	1	0	0
vytvořená pracovní místa (NIP)	0	0	0	0
ostatní nástroje APZ	1	1	2	1
rekvalifikace uchazečů a zájemců o zaměstnání				
uchazeči a zájemci zařazení do rekvalifikací	0	0	0	0
uchazeči a zájemci zařazení do rekvalifikací – ESF ¹⁾	0	0	0	0
uchazeči a zájemci zařazení do rekvalifikací – NPO ²⁾	0	0	0	0
uchazeči a zájemci, kteří zahájili zvolenou rekvalifikaci	206	1	1.026	88
uchazeči a zájemci, kteří zahájili zvolenou rekvalifikaci – ESF ¹⁾	3	212	434	1.921
uchazeči a zájemci, kteří zahájili zvolenou rekvalifikaci – NPO ²⁾	64	35	300	604
NPO – Digitální vzdělávání (dle §106 ZoZ)				
Uchazeči a zájemci, kteří zahájili Digitální vzdělávání ²⁾	13	17	90	1.600
osoby podpořené v rámci APZ celkem	378	294	1.886	4.232

1) financováno převážně z Evropského sociálního fondu

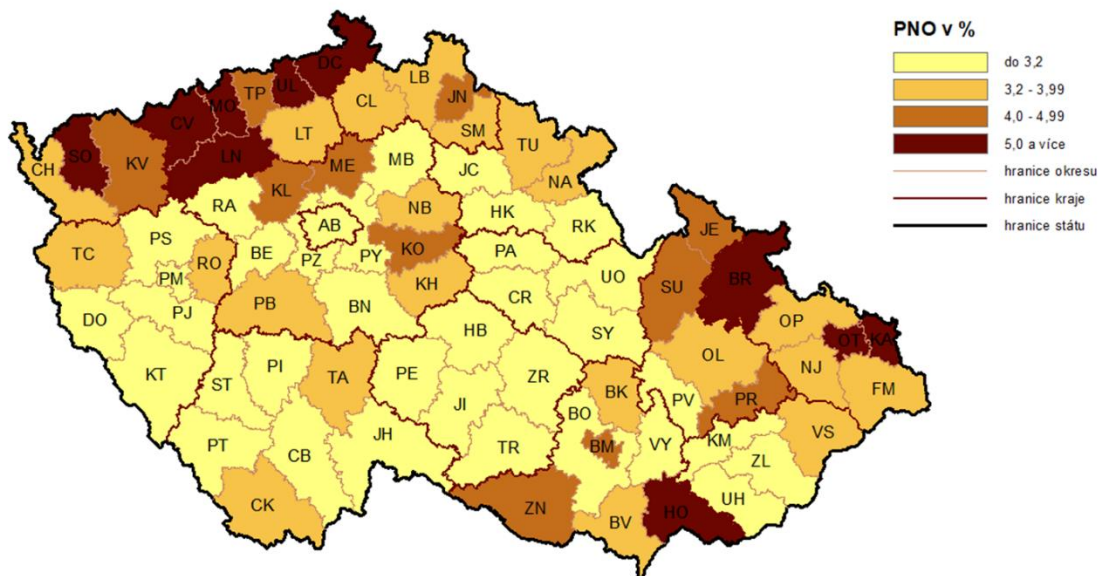
2) financováno převážně z Národního plánu obnovy

Podrobnější statistické údaje o nástrojích APZ naleznete na stránkách Integrovaného portálu MPSV, v měsíčních statistikách nezaměstnanosti, na <https://www.mpsv.cz/web/cz/mesicni>

3. MAPA – Podíl nezaměstnaných osob

PODÍL NEZAMĚŠTNANÝCH OSOB (PNO) NA POČTU OBYVATEL

v okresech České republiky k 30. 6. 2024

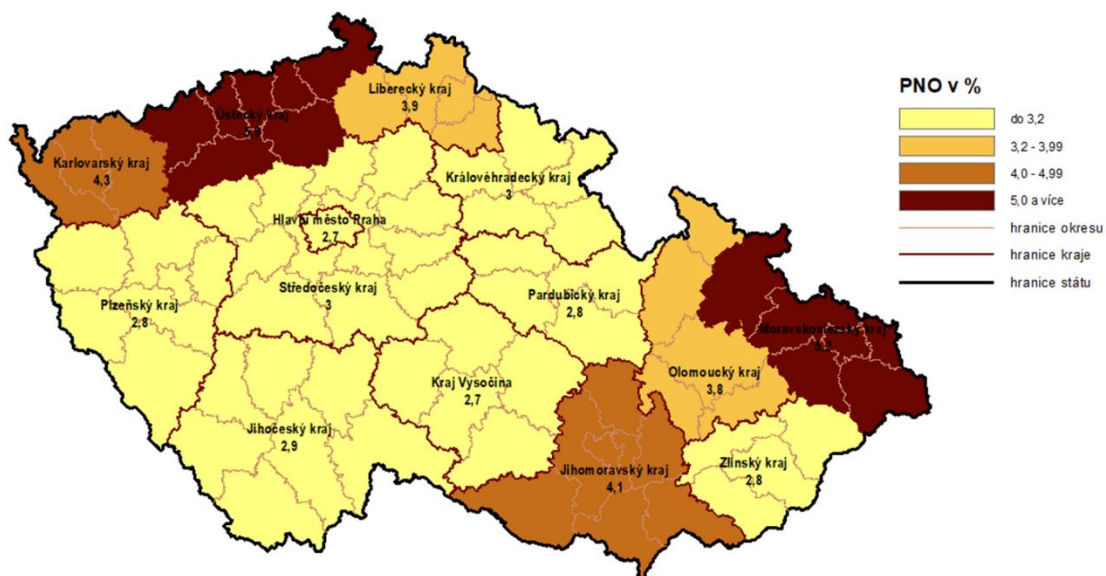


0 25 50 75 100 km

© Úřad práce ČR, GŘ
Datum zhotovení 1. 7. 2024
Zdroj dat: MPSV, ČSÚ

PODÍL NEZAMĚŠTNANÝCH OSOB (PNO) NA POČTU OBYVATEL

v krajích České republiky k 30. 6. 2024

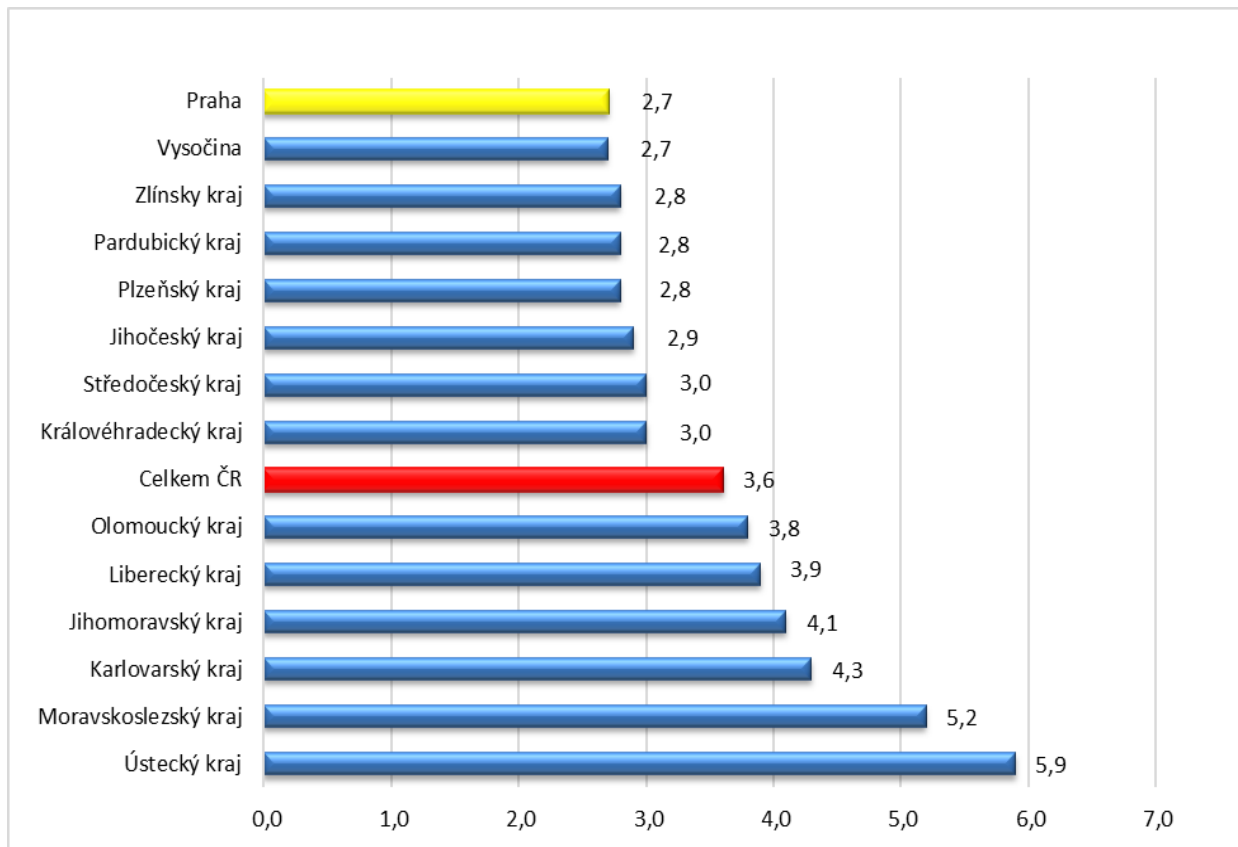


0 25 50 75 100 km

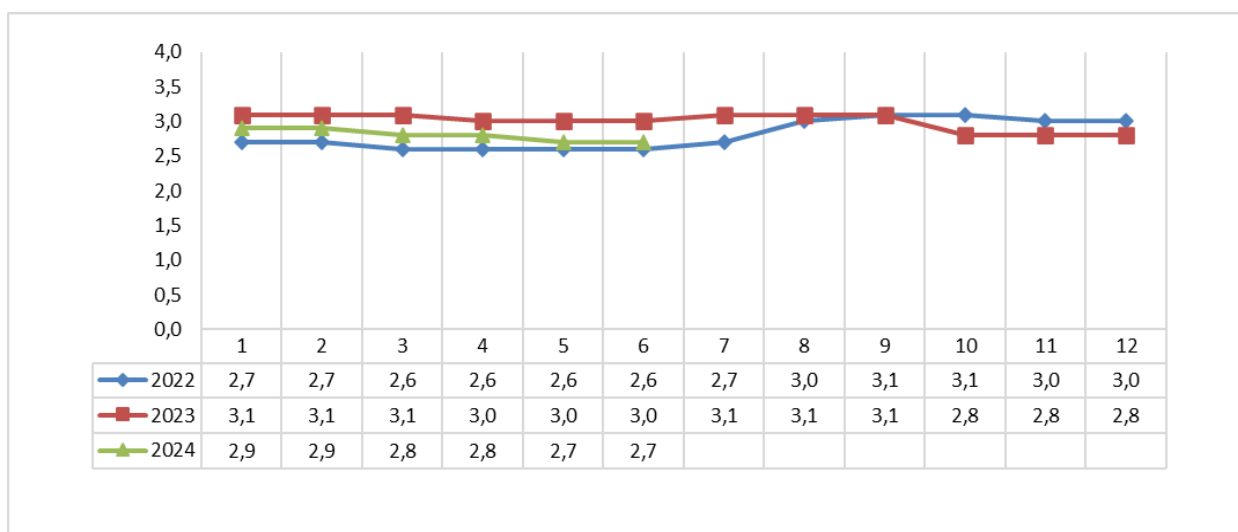
© Úřad práce ČR, GŘ
Datum zhotovení 1. 7. 2024
Zdroj dat: MPSV, ČSÚ

GRAFY

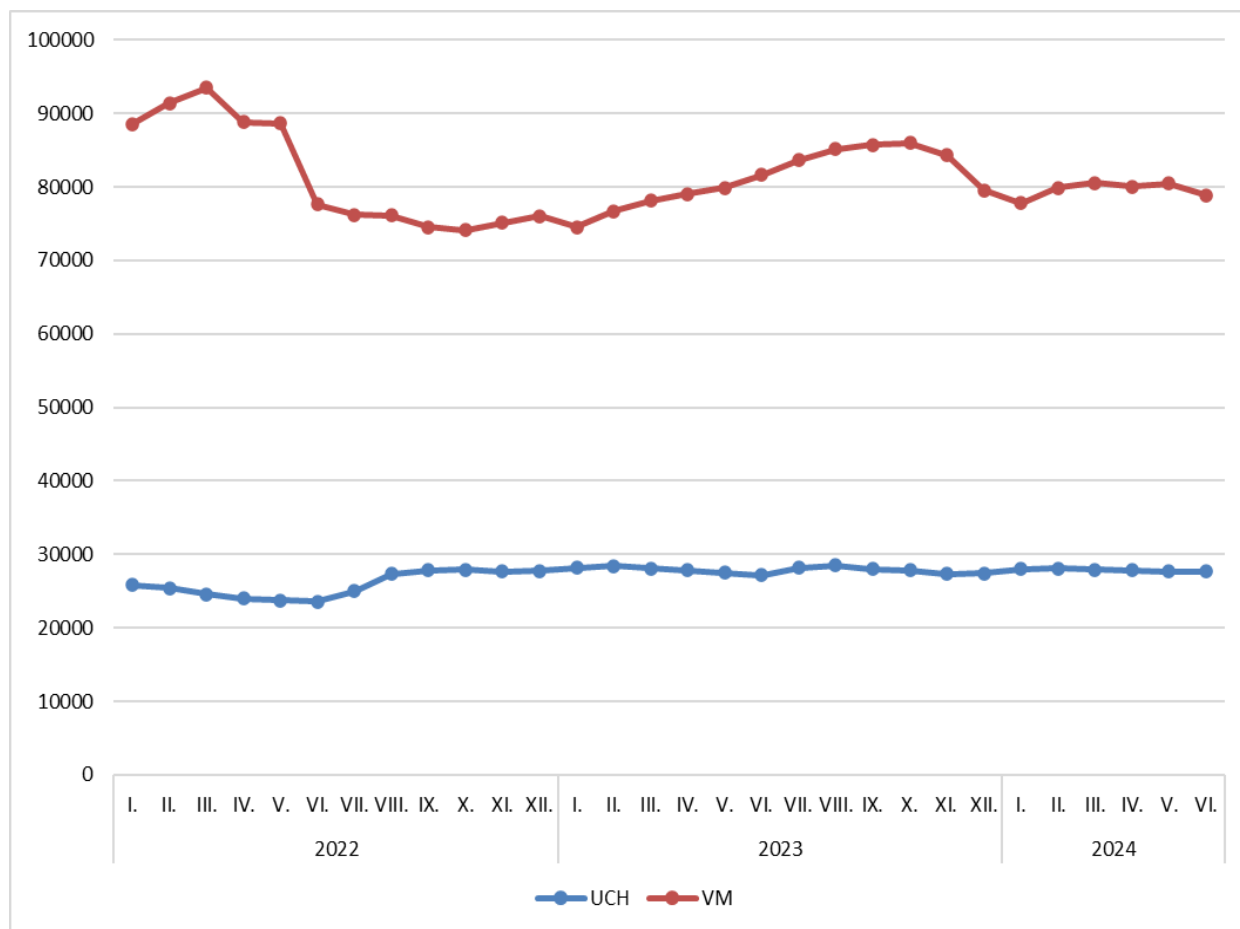
Graf č. 1 - Podíl nezaměstnaných osob v jednotlivých krajích ČR k 30. 6. 2024 v %



Graf č. 2 - Vývoj podílu nezaměstnaných v hl. m. Praze v letech 2022–2024 v %



Graf č. 3 - Vývoj počtu uchazečů a volných míst v hl. m. Praze v letech 2022–2024





Tabulka seříděných okresů k 30. 6. 2024

SEŘÍDĚNÍ OKRESŮ k 30. červnu 2024

	PNO v %		mezimés. přírůst./ úbytek nezam. v %		počet uchazečů na 1 VPM
Most	8,4	Most	4,4	Karviná	10,3
Karviná	8,1	Písek	3,2	Bruntál	6,0
Chomutov	6,9	Vyškov	3,1	Hodonín	5,2
Bruntál	6,6	Tábor	3,0	Děčín	4,8
Ústí nad Labem	5,9	Tachov	2,9	Most	4,6
Louny	5,7	Olomouc	2,1	Blansko	3,9
Ostrava-město	5,6	Domažlice	1,7	Jablonec nad Nisou	3,9
Děčín	5,6	Praha-západ	1,1	Opava	3,6
Sokolov	5,4	Jihlava	1,1	Ústí nad Labem	3,4
Hodonín	5,1	Rokycany	1,0	Sokolov	3,3
Teplice	5,0	Prostějov	0,9	Jeseník	3,3
Brno-město	4,9	Přerov	0,6	Louny	3,2
Znojmo	4,8	Benešov	0,5	Ostrava-město	3,1
Jeseník	4,5	Nymburk	0,5	Litoměřice	3,0
Přerov	4,5	Mladá Boleslav	0,4	Česká Lípa	2,8
Karlovy Vary	4,4	Praha-východ	0,4	Strakonice	2,8
Kladno	4,2	Vsetín	0,3	Šumperk	2,7
Jablonec nad Nisou	4,2	Brno-venkov	0,3	Karlovy Vary	2,6
Mělník	4,2	Brno-město	0,2	Žďár nad Sázavou	2,5
Kolín	4,1	Kladno	0,2	Frydek-Místek	2,3
Šumperk	4,0	Sokolov	0,2	Znojmo	2,2
Nymburk	4,0	Chomutov	0,1	Prostějov	2,2
Český Krumlov	4,0	území Hlavního města Pr	0,1	Břeclav	2,1
Liberec	3,9	Rakovník	0,0	Kroměříž	2,1
Semily	3,9	Plzeň-sever	0,0	Trutnov	2,1
Příbram	3,9	Nový Jičín	-0,1	Náchod	2,1
Náchod	3,8	Pelhřimov	-0,1	Brno-město	2,0
Litoměřice	3,7	Ostrava-město	-0,1	Chomutov	2,0
Česká Lípa	3,6	Hradec Králové	-0,2	Vsetín	2,0
Trutnov	3,6	Opava	-0,2	Jindřichův Hradec	1,9
Nový Jičín	3,5	Blansko	-0,4	Třebíč	1,9
Vsetín	3,5	Svitavy	-0,4	Semily	1,9
Olomouc	3,5	Jičín	-0,4	Teplice	1,9
Frydek-Místek	3,5	Karviná	-0,5	Přerov	1,7
Blansko	3,4	Kolín	-0,5	Olomouc	1,7
Kutná Hora	3,4	Frydek-Místek	-0,5	Uherské Hradiště	1,6
Tachov	3,4	Liberec	-0,5	Kladno	1,6
Tábor	3,3	Náchod	-0,8	Havlíčkův Brod	1,6
Rokycany	3,3	Uherské Hradiště	-0,8	Liberec	1,6
Opava	3,3	Pardubice	-0,9	Kutná Hora	1,5
Břeclav	3,2	Zlín	-1,0	Nový Jičín	1,5
Cheb	3,2	Ústí nad Labem	-1,1	Vyškov	1,2
Beroun	3,2	Hodonín	-1,2	Tábor	1,2
Svitavy	3,1	Chrudim	-1,3	České Budějovice	1,1
Třebíč	3,1	Žďár nad Sázavou	-1,3	Příbram	1,1
Strakonice	3,0	Teplice	-1,4	Nymburk	1,0
Žďár nad Sázavou	3,0	Česká Lípa	-1,4	Svitavy	1,0
Hradec Králové	3,0	Kutná Hora	-1,4	Rokycany	0,9
Plzeň-sever	3,0	Strakonice	-1,4	Písek	0,9
Prostějov	3,0	Šumperk	-1,5	Brno-venkov	0,9
Písek	2,9	Louny	-1,7	Chrudim	0,9
Pardubice	2,9	Ústí nad Orlicí	-1,7	Hradec Králové	0,8
Vyškov	2,9	Děčín	-1,7	Klatovy	0,8
Plzeň-město	2,9	Jablonec nad Nisou	-1,8	Rakovník	0,8
Brno-venkov	2,9	Kroměříž	-1,8	Plzeň-sever	0,8
Rakovník	2,9	Havlíčkův Brod	-1,9	Ústí nad Orlicí	0,8
Uherské Hradiště	2,8	Třebíč	-2,0	Jičín	0,8
Kroměříž	2,8	Karlovy Vary	-2,1	Cheb	0,8
Domažlice	2,8	Plzeň-město	-2,1	Zlín	0,7
území Hlavního města Pr	2,7	Jindřichův Hradec	-2,3	Jihlava	0,7
Jihlava	2,7	Bruntál	-2,3	Kolín	0,7
Mladá Boleslav	2,7	Trutnov	-2,4	Prachatice	0,6
Chrudim	2,6	Příbram	-2,4	Rychnov nad Kněžnou	0,6
Ústí nad Orlicí	2,6	Znojmo	-2,4	Pardubice	0,6
České Budějovice	2,6	Mělník	-2,5	Beroun	0,6
Klatovy	2,5	Beroun	-2,5	Domažlice	0,6
Jindřichův Hradec	2,5	Litoměřice	-2,7	Plzeň-město	0,6
Havlíčkův Brod	2,4	Plzeň-jih	-2,9	Mělník	0,5
Prachatice	2,4	České Budějovice	-3,1	Plzeň-jih	0,5
Zlín	2,3	Břeclav	-3,3	Pelhřimov	0,5
Jičín	2,2	Klatovy	-3,4	Benešov	0,5
Plzeň-jih	2,1	Český Krumlov	-3,4	Český Krumlov	0,5
Pelhřimov	2,0	Semily	-3,6	Tachov	0,5
Benešov	1,9	Cheb	-3,8	území Hlavního města Pr	0,4
Rychnov nad Kněžnou	1,9	Prachatice	-4,8	Praha-západ	0,3
Praha-západ	1,6	Rychnov nad Kněžnou	-5,6	Praha-východ	0,3
Praha-východ	1,4	Jeseník	-6,5	Mladá Boleslav	0,2
Celkem ČR	3,6	Celkem ČR	-0,6	Celkem ČR	1,0



SETŘÍDĚNÍ OKRESŮ k 30. červnu 2024

Uchazeči o zaměstnání		Volná pracovní místa		Počet uchazečů na 1 VPM	
území Hlavního města Pr	27659	území Hlavního města Pr	78868	Karviná	10,3
Brno-město	13600	Mladá Boleslav	10326	Bruntál	6,0
Karviná	13235	Plzeň-město	7358	Hodonín	5,2
Ostrava-město	12671	Brno-město	6757	Děčín	4,8
Most	6281	Praha-východ	6365	Most	4,6
Chomutov	5901	Mělník	6280	Blansko	3,9
Olomouc	5564	Pardubice	5829	Jablonec nad Nisou	3,9
Hodonín	5297	Praha-západ	5569	Opava	3,6
Liberec	5254	Brno-venkov	5047	Ústí nad Labem	3,4
Frýdek-Místek	5082	Kolín	4357	Sokolov	3,3
Kladno	5018	Hradec Králové	4188	Jeseník	3,3
Ústí nad Labem	4947	Ostrava-město	4045	Louny	3,2
Děčín	4765	Beroun	3989	Ostrava-město	3,1
Brno-venkov	4523	Zlín	3973	Litoměřice	3,0
Teplice	4420	Český Krumlov	3652	Česká Lípa	2,8
Plzeň-město	4157	Liberec	3344	Strakonice	2,8
Bruntál	3945	Olomouc	3256	Šumperk	2,7
Opava	3907	Ústí nad Orlicí	3228	Karlovy Vary	2,6
Přerov	3861	České Budějovice	3199	Žďár nad Sázavou	2,5
Znojmo	3671	Kladno	3063	Frýdek-Místek	2,3
Pardubice	3589	Nymburk	3013	Znojmo	2,2
Nový Jičín	3583	Jihlava	2988	Prostějov	2,2
České Budějovice	3553	Chomutov	2984	Břeclav	2,1
Louny	3527	Tachov	2983	Kroměříž	2,1
Hradec Králové	3519	Příbram	2881	Trutnov	2,1
Karlovy Vary	3514	Benešov	2839	Náchod	2,1
Vsetín	3497	Cheb	2835	Brno-město	2,0
Mělník	3422	Nový Jičín	2411	Chomutov	2,0
Šumperk	3201	Teplice	2385	Vsetín	2,0
Sokolov	3197	Svitavy	2320	Jindřichův Hradec	1,9
Kolín	3145	Plzeň-sever	2301	Třebíč	1,9
Příbram	3069	Přerov	2254	Semily	1,9
Litoměřice	3029	Frýdek-Místek	2251	Teplice	1,9
Zlín	2976	Chrudim	2187	Přerov	1,7
Nymburk	2921	Plzeň-jih	2060	Olomouc	1,7
Trutnov	2833	Pelhřimov	2039	Uherské Hradiště	1,6
Náchod	2828	Domažlice	1954	Kladno	1,6
Uherské Hradiště	2773	Tábor	1949	Havlíkův Brod	1,6
Jablonec nad Nisou	2690	Klatovy	1834	Liberec	1,6
Česká Lípa	2663	Vsetín	1778	Kutná Hora	1,5
Blansko	2598	Uherské Hradiště	1691	Nový Jičín	1,5
Břeclav	2584	Znojmo	1657	Vyškov	1,2
Mladá Boleslav	2492	Rychnov nad Kněžnou	1637	Tábor	1,2
Žďár nad Sázavou	2484	Vyškov	1602	České Budějovice	1,1
Ústí nad Orlicí	2457	Písek	1597	Příbram	1,1
Třebíč	2432	Jičín	1571	Nymburk	1,0
Tábor	2327	Ústí nad Labem	1464	Svitavy	1,0
Beroun	2293	Prachatice	1429	Rokycany	0,9
Svitavy	2222	Náchod	1359	Písek	0,9
Jihlava	2212	Most	1353	Brno-venkov	0,9
Prostějov	2188	Trutnov	1351	Chrudim	0,9
Cheb	2128	Karlovy Vary	1339	Hradec Králové	0,8
Kroměříž	1983	Rakovník	1306	Klatovy	0,8
Praha-východ	1977	Karviná	1290	Rakovník	0,8
Vyškov	1922	Třebíč	1271	Plzeň-sever	0,8
Semily	1887	Kutná Hora	1245	Ústí nad Orlicí	0,8
Chrudim	1885	Rokycany	1227	Jičín	0,8
Kutná Hora	1884	Břeclav	1226	Cheb	0,8
Praha-západ	1805	Šumperk	1205	Zlín	0,7
Plzeň-sever	1789	Louny	1113	Jihlava	0,7
Český Krumlov	1709	Opava	1095	Kolín	0,7
Strakonice	1665	Litoměřice	1022	Prachatice	0,6
Havlíkův Brod	1562	Hodonín	1019	Rychnov nad Kněžnou	0,6
Klatovy	1540	Prostějov	1006	Pardubice	0,6
Jindřichův Hradec	1512	Děčín	1001	Beroun	0,6
Písek	1437	Semily	992	Domažlice	0,6
Tachov	1392	Havlíkův Brod	986	Plzeň-město	0,6
Benešov	1386	Žďár nad Sázavou	977	Mělník	0,5
Jičín	1184	Sokolov	968	Plzeň-jih	0,5
Jeseník	1169	Kroměříž	943	Pelhřimov	0,5
Rokycany	1115	Česká Lípa	937	Benešov	0,5
Domažlice	1108	Jindřichův Hradec	778	Český Krumlov	0,5
Rakovník	1083	Jablonec nad Nisou	695	Tachov	0,5
Plzeň-jih	1043	Blansko	665	území Hlavního města Pr	0,4
Rychnov nad Kněžnou	1027	Bruntál	653	Praha-západ	0,3
Pelhřimov	1019	Strakonice	589	Praha-východ	0,3
Prachatice	897	Jeseník	354	Mladá Boleslav	0,2
Celkem ČR	272684	Celkem ČR	263552	Celkem ČR	1,0



SETŘÍDĚNÍ OKRESŮ k 30. červnu 2024

Osoby se ZP		Volná pracovní místa pro OZP		Počet osob se ZP na 1 VPM pro OZP	
území Hlavního města Pr	1859	území Hlavního města Pr	1784	Chomutov	24,7
Ostrava-město	1791	Ostrava-město	541	Blansko	15,9
Karviná	1758	Plzeň-město	391	Brno-venkov	15,6
Brno-město	1386	Zlín	345	Mělník	13,8
Hodonín	894	České Budějovice	232	Karviná	13,3
Frydek-Místek	866	Olomouc	228	Břeclav	12,3
Brno-venkov	796	Praha-východ	220	Trutnov	11,5
Olomouc	792	Frydek-Místek	220	Karlovy Vary	10,9
Most	759	Nový Jičín	220	Most	9,4
Chomutov	741	Brno-město	215	Hodonín	9,0
Liberec	688	Mladá Boleslav	195	Sokolov	8,1
Opava	655	Liberec	183	Kutná Hora	8,0
Teplice	646	Pardubice	181	Litoměřice	7,5
Louny	639	Teplice	180	Vsetín	7,4
Bruntál	623	Přerov	175	Znojmo	7,4
Přerov	620	Ústí nad Labem	173	Louny	7,1
Děčín	610	Příbram	161	Bruntál	7,1
Šumperk	607	Kroměříž	157	Strakonice	6,8
Plzeň-město	598	Uherské Hradiště	144	Kolín	6,7
Ústí nad Labem	591	Karviná	132	Brno-město	6,4
Uherské Hradiště	588	Náchod	128	Benešov	6,2
Hradec Králové	576	Děčín	126	Plzeň-jih	6,0
Trutnov	573	Šumperk	125	Jablonec nad Nisou	5,9
Litoměřice	526	Hradec Králové	119	Plzeň-sever	5,9
Nový Jičín	514	Opava	115	Semily	5,8
Znojmo	504	Beroun	112	Opava	5,7
Svitavy	500	Chrudim	111	Žďár nad Sázavou	5,4
Blansko	493	Svitavy	109	Jihlava	5,4
Žďár nad Sázavou	485	Prostějov	109	Vyškov	5,3
Zlín	481	Havlíčkův Brod	107	Jeseník	5,0
České Budějovice	461	Pelhřimov	101	Ústí nad Orlicí	5,0
Břeclav	454	Písek	100	Česká Lípa	5,0
Ústí nad Orlicí	448	Praha-západ	99	Šumperk	4,9
Kladno	446	Hodonín	99	Děčín	4,8
Vsetín	438	Český Krumlov	98	Hradec Králové	4,8
Česká Lípa	416	Kladno	94	Kladno	4,7
Kolín	413	Louny	90	Svitavy	4,6
Pardubice	400	Ústí nad Orlicí	90	Tachov	4,4
Náchod	394	Žďár nad Sázavou	89	Rakovník	4,1
Sokolov	381	Bruntál	88	Uherské Hradiště	4,1
Strakonice	378	Třebíč	86	Tábor	4,1
Chrudim	376	Domažlice	85	Frydek-Místek	3,9
Příbram	351	Tábor	84	Jindřichův Hradec	3,9
Jablonec nad Nisou	346	Česká Lípa	84	Prachatice	3,9
Mělník	344	Most	81	Jičín	3,9
Tábor	342	Rychnov nad Kněžnou	81	Třebíč	3,8
Vyškov	340	Nymburk	79	Liberec	3,8
Karlovy Vary	328	Klatovy	76	Nymburk	3,7
Třebíč	325	Rokycany	75	Teplice	3,6
Beroun	320	Cheb	70	Přerov	3,5
Havlíčkův Brod	317	Litoměřice	70	Olomouc	3,5
Kutná Hora	311	Znojmo	68	Ústí nad Labem	3,4
Kroměříž	311	Rakovník	67	Klatovy	3,4
Semily	310	Vyškov	64	Chrudim	3,4
Prostějov	307	Kolín	62	Ostrava-město	3,3
Jihlava	306	Jindřichův Hradec	61	Náchod	3,1
Nymburk	293	Jablonec nad Nisou	59	Cheb	3,1
Rakovník	276	Vsetín	59	Domažlice	3,0
Mladá Boleslav	265	Tachov	58	Havlíčkův Brod	3,0
Klatovy	258	Jihlava	57	Rokycany	2,9
Domažlice	255	Strakonice	56	Beroun	2,9
Tachov	254	Semily	53	Prostějov	2,8
Plzeň-sever	252	Brno-venkov	51	Český Krumlov	2,5
Český Krumlov	247	Trutnov	50	Rychnov nad Kněžnou	2,4
Jindřichův Hradec	240	Sokolov	47	Nový Jičín	2,3
Rokycany	219	Jičín	45	Pardubice	2,2
Písek	216	Plzeň-sever	43	Příbram	2,2
Cheb	214	Kutná Hora	39	Písek	2,2
Rychnov nad Kněžnou	197	Prachatice	38	České Budějovice	2,0
Plzeň-jih	193	Břeclav	37	Kroměříž	2,0
Benešov	185	Plzeň-jih	32	Pelhřimov	1,6
Jičín	174	Blansko	31	Plzeň-město	1,5
Pelhřimov	165	Benešov	30	Praha-západ	1,5
Jeseník	150	Karlovy Vary	30	Zlín	1,4
Praha-západ	149	Chomutov	30	Mladá Boleslav	1,4
Prachatice	148	Jeseník	30	území Hlavního města Pr	1,0
Praha-východ	123	Mělník	25	Praha-východ	0,6
Celkem ČR	37195	Celkem ČR	10279	Celkem ČR	3,6