



# Úřad práce ČR

Krajská pobočka Úřadu práce ČR v hl. m. Praze

**Měsíční statistická zpráva**

**Srpen 2024**

Zprávu předkládá:

**Ing. Martina Bundová**

vedoucí Oddělení trhu práce

<https://www.uradprace.cz/web/cz/statistiky-praha>

**Hl. m. Praha 2024**



## Informace o nezaměstnanosti v hl. m. Praze k 31. 8. 2024

V tomto měsíci celkový počet uchazečů o zaměstnání stoupl o 1,3 % na 29.186, počet hlášených volných pracovních míst stoupl o 1,3 % na 79.622 a podíl nezaměstnaných osob zůstal na 2,9 %.

K 31. 8. 2024 evidoval Úřad práce ČR (ÚP ČR), Krajská pobočka v hl. m. Praze celkem 29.186 uchazečů o zaměstnání. Jejich počet byl o 366 vyšší než na konci předchozího měsíce, ve srovnání se stejným obdobím minulého roku je vyšší o 685 osob. Z tohoto počtu bylo 26.522 dosažitelných uchazečů o zaměstnání ve věku 15–64 let. Bylo to o 393 více než na konci předchozího měsíce. Ve srovnání se stejným obdobím minulého roku byl jejich počet vyšší o 611 osob.

V průběhu měsíce bylo nově zaevidováno 3.803 osob. Ve srovnání s minulým měsícem to bylo méně o 674 osob a v porovnání se stejným obdobím předchozího roku méně o 198 osob.

Z evidence během měsíce odešlo celkem 3.437 uchazečů (ukončená evidence, vyřazení uchazeči). Bylo to o 121 osob více než v předchozím měsíci a o 196 osob méně než ve stejném měsíci minulého roku. Do zaměstnání z nich ve sledovaném měsíci nastoupilo 2.392, tj. o 134 více než v předchozím měsíci a o 355 více než ve stejném měsíci minulého roku, 1.853 uchazečů o zaměstnání bylo umístěno prostřednictvím Úřadu práce, tj. o 128 více než v předchozím měsíci a o 747 více než ve stejném období minulého roku, 529 uchazečů bylo vyřazeno bez umístění.

Ke konci měsíce bylo evidováno na ÚP ČR, Krajské pobočce v hl. m. Praze 16.507 žen. Jejich podíl na celkovém počtu uchazečů činil 56,6 %. V evidenci bylo 1.928 osob se zdravotním postižením, což představovalo 6,6 % z celkového počtu nezaměstnaných.

Ke konci tohoto měsíce bylo evidováno 782 absolventů škol všech stupňů vzdělání a mladistvých, jejich počet stoupl ve srovnání s předchozím měsícem o 21 osob a ve srovnání se stejným měsícem minulého roku stoupl o 129 osob. Na celkové nezaměstnanosti se podíleli 2,7 %.

Podporu v nezaměstnanosti pobíralo 9.228 uchazečů o zaměstnání, tj. 31,6 % všech uchazečů vedených v evidenci.

Podíl nezaměstnaných osob, tj. počet dosažitelných uchazečů o zaměstnání ve věku 15–64 let k obyvatelstvu stejného věku, k 31. 8. 2024 klesl na 2,7 %.

Podíl nezaměstnaných žen zůstal na 3,3 %, podíl nezaměstnaných mužů zůstal na 2,5 %.

Kraj evidoval k 31. 8. 2024 celkem 79.622 volných pracovních míst. Jejich počet byl o 1.019 vyšší než v předchozím měsíci a o 5.520 nižší než ve stejném měsíci minulého roku. Na jedno volné pracovní místo připadalo v průměru 0,4 uchazeče. Z celkového počtu nahlášených volných míst bylo 1.969 vhodných pro osoby se zdravotním postižením (OZP), na jedno volné pracovní místo připadalo



Úřad práce ČR

1,0 OZP. Volných pracovních míst pro absolventy a mladistvé bylo registrováno 5.751, na jedno volné místo připadalo 0,1 uchazečů této kategorie. Z celkového počtu volných pracovních míst bylo 7.943 míst bez příznaku „pro cizince“. Na dalších 71.679 pozic pak mohli zaměstnavatelé přijímat také pracovníky ze zahraničí.

V rámci aktivní politiky zaměstnanosti (APZ) bylo od počátku roku 2024 prostřednictvím příspěvků APZ podpořeno 5.984 osob, z toho bylo zařazeno 3.615 osob do rekvalifikačních kurzů.

Informace o vývoji nezaměstnanosti v ČR v elektronické formě jsou zveřejněny na internetové adrese <https://www.mpsv.cz/web/cz/mesicni>.



## 1. Základní charakteristika vývoje nezaměstnanosti a volných pracovních míst v hl. m. Praze

Tabulka č. 1 - Vývoj nezaměstnanosti

ukazatel (celkový počet)		stav k		
		31.8.2023	31.7.2024	31.8.2024
evidovaní uchazeči o zaměstnání		28.501	28.820	29.186
- z toho	ženy	16.386	15.522	16.507
	absolventi a mladiství	653	720	782
	uchazeči se zdravotním postižením	1.843	1.859	1.928
uchazeči s nárokem na PvN		8.195	8.994	9.228
podíl nezaměstnaných osob v %		3,1	2,9	2,9
volná pracovní místa		85.142	78.603	79.622
počet uchazečů na 1 volné pracovní místo		0,3	0,4	0,4

Tabulka č. 2 - Tok nezaměstnanosti

ukazatel	počet uchazečů ve sledovaném měsíci		
	srpen 2023	červenec 2024	srpen 2024
nově evidovaní uchazeči o zaměstnání	4.001	4.477	3.803
uchazeči s ukončenou evidencí a vyřazení	3.633	3.316	3.437
- z toho umístění celkem	2.037	2.258	2.392
- z toho umístění úřadem práce	1.106	1.725	1.853

Tabulka č. 3 – Nezaměstnanost v hl. m. Praze a ČR k 31. 8. 2024

okres	počet nezaměstnaných		volná pracovní místa	počet uchazečů na 1 VPM	podíl nezaměstnaných osob [%]
	celkem	z toho ženy			
Hl. m. Praha	29.186	16.507	79.622	0,4	2,9
Česká republika	286.320	158.943	263.247	1,1	3,8



## 2. Vybrané nástroje aktivní politiky zaměstnanosti v hl. m. Praze

Tabulka č. 4 – Osoby podpořené v rámci APZ a rekvalifikace uchazečů a zájemců o zaměstnání

ukazatel (celkový počet)	stav k		celkem od počátku roku do	
	31.8.2023	31.8.2024	31.8.2023	31.8.2024
<b>osoby podpořené v rámci APZ</b>				
veřejně prospěšné práce (VPP)	3	0	5	0
veřejně prospěšné práce (VPP) – ESF <sup>1)</sup>	19	0	25	0
společensky účelná prac. místa (SÚPM)	0	0	1	0
společensky účelná prac. místa (SÚPM) – ESF <sup>1)</sup>	37	20	28	22
SÚPM – samostatně výděleč. činnost (SVČ)	14	9	2	2
SÚPM – samostatně výděleč. činnost (SVČ) – ESF <sup>1)</sup>	0	0	0	0
zřízení pracovního místa pro OZP (bez SVČ)	1	1	0	0
zřízení pracovního místa pro OZP – SVČ	1	1	0	0
vytvořená pracovní místa (NIP)	0	0	0	0
ostatní nástroje APZ	0	2	2	2
<b>rekvalifikace uchazečů a zájemců o zaměstnání</b>				
uchazeči a zájemci zařazení do rekvalifikací	0	0	0	0
uchazeči a zájemci zařazení do rekvalifikací – ESF <sup>1)</sup>	0	0	0	0
uchazeči a zájemci zařazení do rekvalifikací – NPO <sup>2)</sup>	0	0	0	0
uchazeči a zájemci, kteří zahájili zvolenou rekvalifikaci	123	0	1.283	104
uchazeči a zájemci, kteří zahájili zvolenou rekvalifikaci – ESF <sup>1)</sup>	16	173	475	2.661
uchazeči a zájemci, kteří zahájili zvolenou rekvalifikaci – NPO <sup>2)</sup>	93	20	411	850
<b>NPO – Digitální vzdělávání (dle §106 ZoZ)</b>				
Uchazeči a zájemci, kteří zahájili Digitální vzdělávání <sup>2)</sup>	18	16	156	2.343
<b>osoby podpořené v rámci APZ celkem</b>	<b>325</b>	<b>242</b>	<b>2.388</b>	<b>5.984</b>

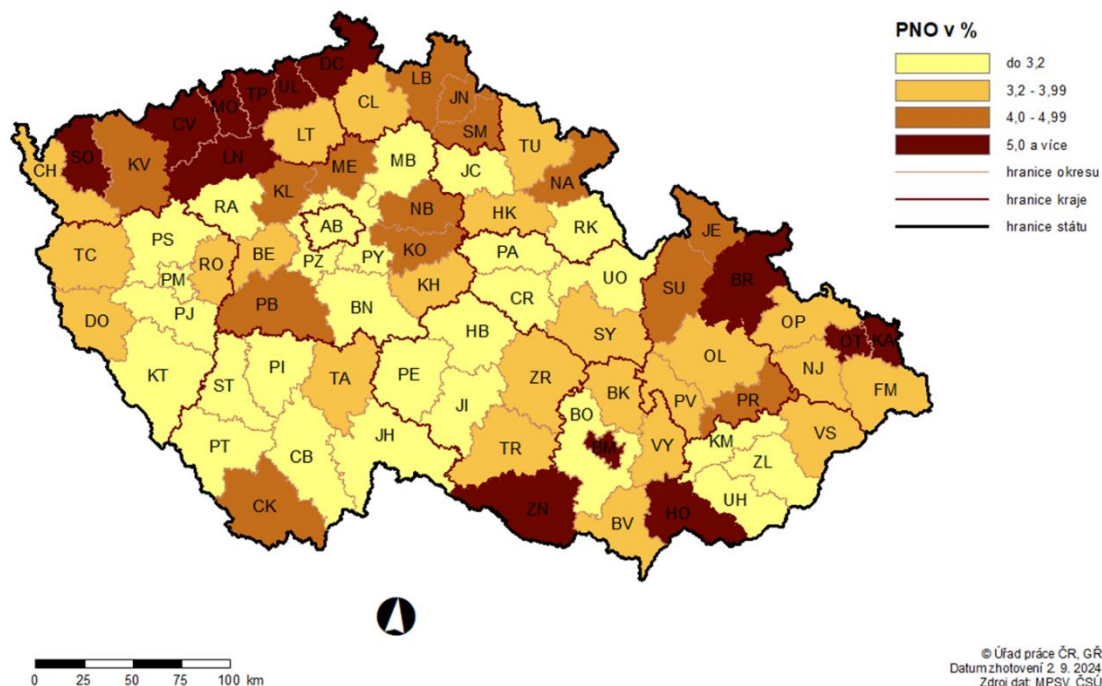
1) financováno převážně z Evropského sociálního fondu

2) financováno převážně z Národního plánu obnovy

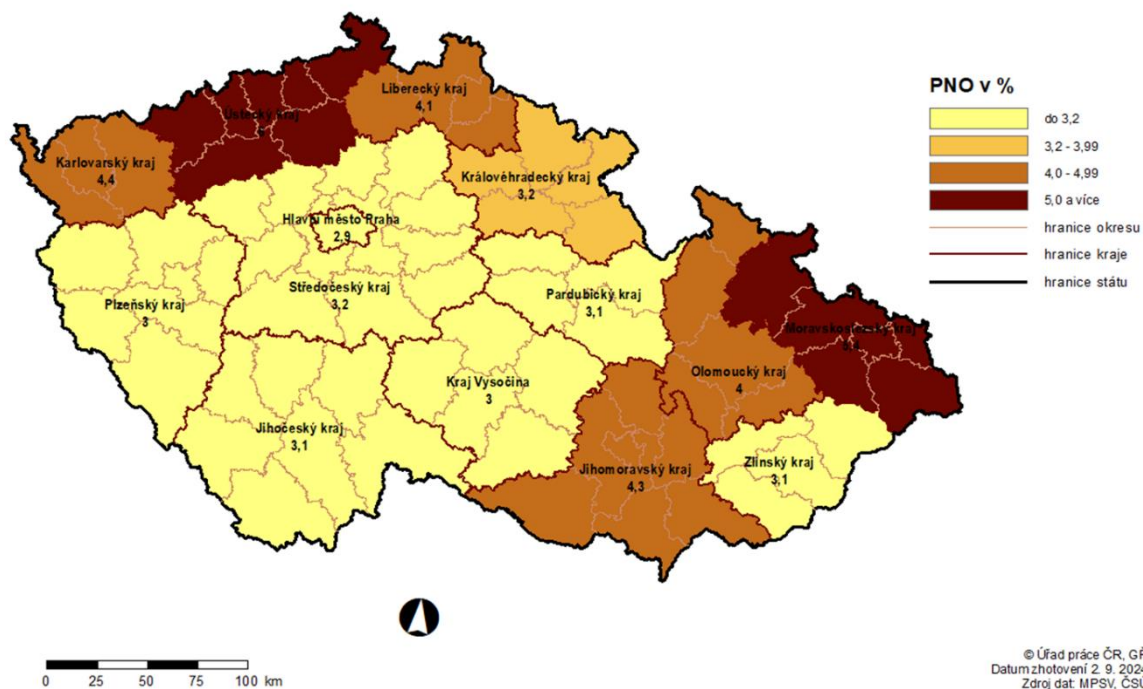
Podrobnější statistické údaje o nástrojích APZ naleznete na stránkách Integrovaného portálu MPSV, v měsíčních statistikách nezaměstnanosti, na <https://www.mpsv.cz/web/cz/mesicni>

### 3. MAPA – Podíl nezaměstnaných osob

#### PODÍL NEZAMĚSTNANÝCH OSOB (PNO) NA POČTU OBYVATEL v okresech České republiky k 31. 8. 2024

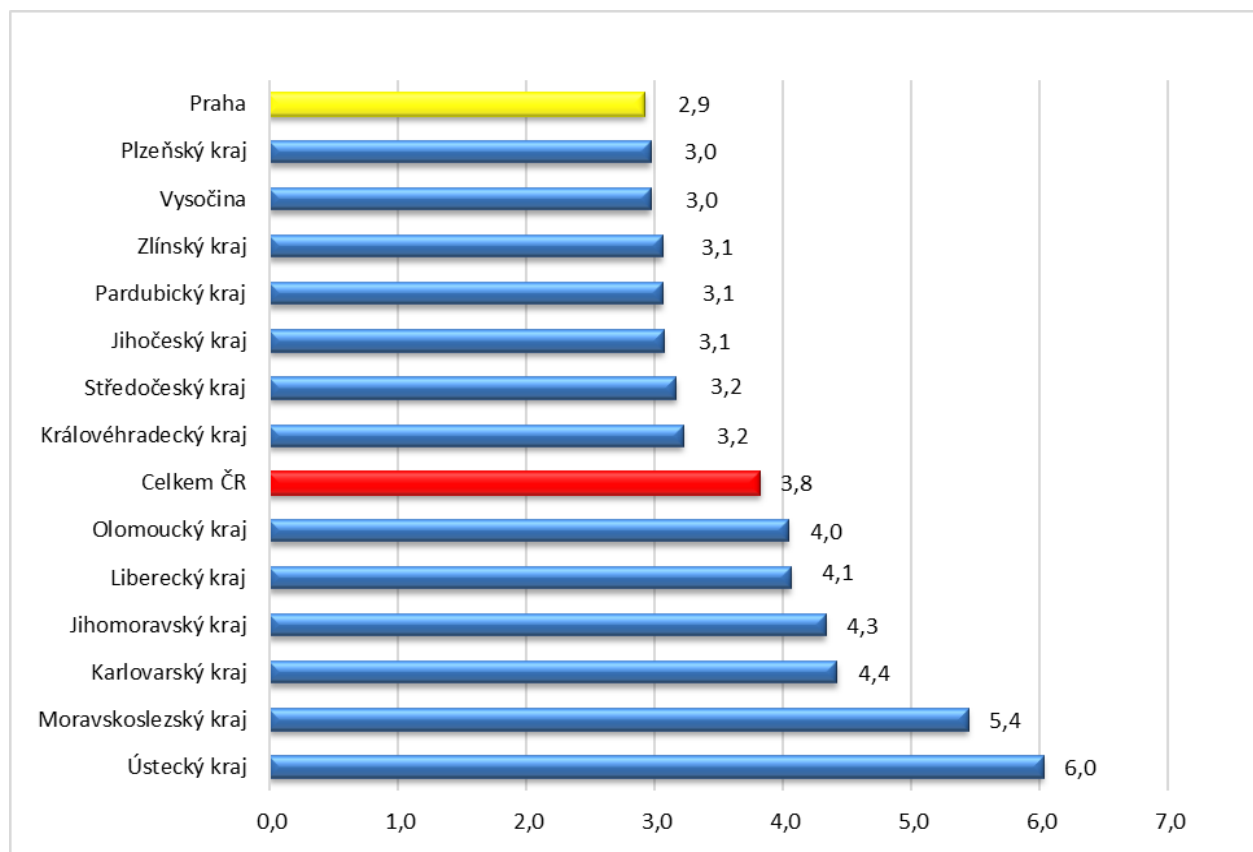


#### PODÍL NEZAMĚSTNANÝCH OSOB (PNO) NA POČTU OBYVATEL v krajích České republiky k 31. 8. 2024

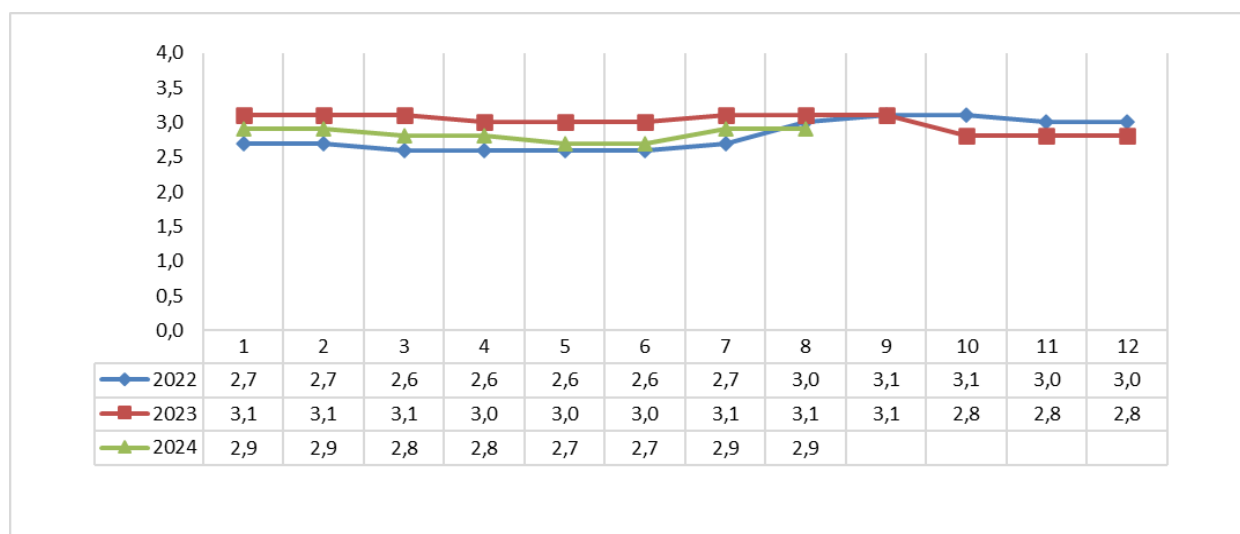


#### 4. GRAFY

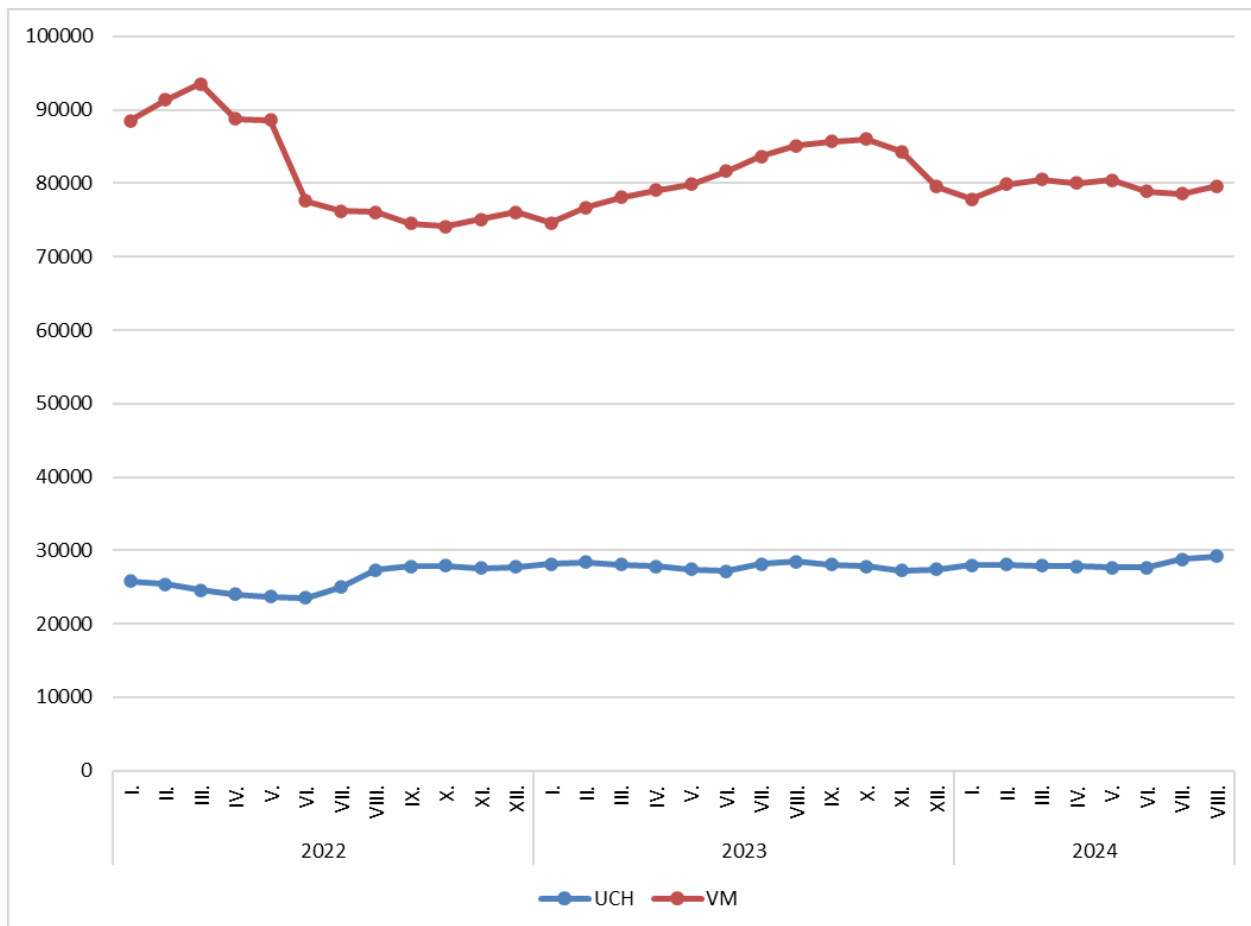
Graf č. 1 - Podíl nezaměstnaných osob v jednotlivých krajích ČR k 31. 8. 2024 v %



Graf č. 2 - Vývoj podílu nezaměstnaných v hl. m. Praze v letech 2022–2024 v %



Graf č. 3 - Vývoj počtu uchazečů a volných míst v hl. m. Praze v letech 2022–2024







## 5. Tabulka seříděných okresů k 31. 8. 2024

SEŘÍDĚNÍ OKRESŮ k 31. srpnu 2024					
	PNO v %		meziměs. přírůst./ úbytek nezam. v %		počet uchazečů na 1 VPM
Most	8,5	Domažlice	7,7	Karviná	10,5
Karviná	8,3	Třebíč	3,4	Bruntál	6,0
Chomutov	7,1	Znojmo	3,3	Hodonín	5,8
Bruntál	6,9	Rychnov nad Kněžnou	3,2	Děčín	5,7
Ústí nad Labem	6,1	Jihlava	3,1	Most	4,4
Ostrava-město	5,9	Tachov	2,9	Blansko	4,0
Louny	5,9	Olomouc	2,8	Opava	3,8
Děčín	5,9	Nymburk	2,8	Jablonec nad Nisou	3,7
Sokolov	5,4	Pardubice	2,7	Ústí nad Labem	3,7
Hodonín	5,3	Prostějov	2,7	Sokolov	3,6
Znojmo	5,1	Frydek-Místek	2,7	Louny	3,5
Teplice	5,1	Klatovy	2,6	Jeseník	3,3
Brno-město	5,1	Česká Lípa	2,4	Litoměřice	3,3
Přerov	4,8	Svitavy	2,3	Ostrava-město	3,1
Karlovy Vary	4,6	Karlovy Vary	2,3	Šumperk	2,9
Kolín	4,5	Havlíčkův Brod	2,2	Česká Lípa	2,9
Šumperk	4,3	Litoměřice	2,1	Karlovy Vary	2,9
Jeseník	4,3	Ústí nad Orlicí	2,1	Strakonice	2,9
Kladno	4,3	Kutná Hora	2,1	Žďár nad Sázavou	2,6
Mělník	4,3	Zlín	2,1	Kroměříž	2,3
Nymburk	4,3	Přerov	2,1	Trutnov	2,3
Jablonec nad Nisou	4,2	Strakonice	2,1	Znojmo	2,3
Semily	4,1	Brno-venkov	2,1	Vsetín	2,2
Liberec	4,1	Chrudim	2,0	Prostějov	2,2
Příbram	4,1	Hradec Králové	1,9	Břeclav	2,2
Český Krumlov	4,1	Bruntál	1,9	Frydek-Místek	2,2
Náchod	4,0	Ostrava-město	1,9	Náchod	2,1
Litoměřice	3,9	Vyškov	1,7	Třebíč	2,1
Vsetín	3,8	Šumperk	1,7	Brno-město	2,0
Kutná Hora	3,8	Trutnov	1,7	Semily	2,0
Olomouc	3,8	Benešov	1,7	Jindřichův Hradec	2,0
Nový Jičín	3,8	Beroun	1,6	Chomutov	2,0
Česká Lípa	3,8	Cheb	1,6	Teplice	2,0
Trutnov	3,8	Kroměříž	1,6	Přerov	1,8
Frydek-Místek	3,7	Kolín	1,5	Olomouc	1,8
Blansko	3,7	Rakovník	1,3	Uherské Hradiště	1,8
Tachov	3,6	Děčín	1,3	Liberec	1,8
Břeclav	3,6	Břeclav	1,3	Kladno	1,7
Tábor	3,5	území Hlavního města Prahy	1,3	Kutná Hora	1,7
Opava	3,5	Louny	1,2	Havlíčkův Brod	1,6
Rokycany	3,5	Jindřichův Hradec	1,1	Vyškov	1,4
Svitavy	3,4	Hodonín	1,1	Nový Jičín	1,4
Třebíč	3,4	Nový Jičín	1,1	Tábor	1,3
Beroun	3,3	Semily	1,1	České Budějovice	1,1
Cheb	3,3	Žďár nad Sázavou	0,9	Příbram	1,1
Domažlice	3,3	Karviná	0,9	Nymburk	1,0
Prostějov	3,3	Uherské Hradiště	0,8	Jihlava	1,0
Vyškov	3,3	Liberec	0,8	Brno-venkov	1,0
Žďár nad Sázavou	3,2	Brno-město	0,8	Svitavy	1,0
Hradec Králové	3,2	Jičín	0,8	Písek	0,9
Strakonice	3,2	Ústí nad Labem	0,8	Rokycany	0,9
Písek	3,2	Teplice	0,7	Chrudim	0,9
Pardubice	3,1	Sokolov	0,6	Klatovy	0,9
Brno-venkov	3,1	Chomutov	0,5	Plzeň-sever	0,9
Uherské Hradiště	3,1	Vsetín	0,5	Hradec Králové	0,9
Jihlava	3,1	Náchod	0,4	Jičín	0,8
Plzeň-sever	3,0	Příbram	0,4	Zlín	0,8
Rakovník	3,0	Opava	0,4	Ústí nad Orlicí	0,8
Kroměříž	3,0	Plzeň-jih	0,3	Kolín	0,8
území Hlavního města Prahy	2,9	Plzeň-sever	0,2	Cheb	0,8
Plzeň-město	2,9	Tábor	0,2	Rychnov nad Kněžnou	0,8
Ústí nad Orlicí	2,9	Mělník	0,1	Rakovník	0,7
Chrudim	2,9	Písek	0,1	Prachatice	0,7
Klatovy	2,8	Blansko	0,0	Pardubice	0,7
České Budějovice	2,7	Most	0,0	Plzeň-město	0,6
Jindřichův Hradec	2,7	České Budějovice	-0,1	Domažlice	0,6
Mladá Boleslav	2,7	Praha-západ	-0,1	Beroun	0,6
Havlíčkův Brod	2,6	Praha-východ	-0,4	Benešov	0,6
Prachatice	2,5	Prachatice	-0,8	Mělník	0,5
Zlín	2,5	Český Krumlov	-1,0	Plzeň-jih	0,5
Jičín	2,4	Kladno	-1,4	Pelhřimov	0,5
Pelhřimov	2,2	Jablonec nad Nisou	-1,5	Tachov	0,5
Rychnov nad Kněžnou	2,2	Mladá Boleslav	-1,8	Český Krumlov	0,5
Benešov	2,2	Rokycany	-1,9	území Hlavního města Prahy	0,4
Plzeň-jih	2,1	Pelhřimov	-2,0	Praha-západ	0,3
Praha-západ	1,7	Plzeň-město	-2,2	Praha-východ	0,3
Praha-východ	1,5	Jeseník	-3,3	Mladá Boleslav	0,2
Celkem ČR	3,8	Celkem ČR	1,2	Celkem ČR	1,1



## SE TŘ Í D Ě N Í O K R E S Ů k 31. srpnu 2024

Uchazeči o zaměstnání		Volná pracovní místa		Počet uchazečů na 1 VPM	
území Hlavního města Pr	29186	území Hlavního města Pr	79622	Karviná	10,5
Brno-město	14158	Mladá Boleslav	10247	Bruntál	6,0
Karviná	13476	Brno-město	6922	Hodonín	5,8
Ostrava-město	13237	Plzeň-město	6497	Děčín	5,7
Most	6371	Praha-východ	6470	Most	4,4
Chomutov	6035	Mělník	6380	Blansko	4,0
Olomouc	5986	Praha-západ	5745	Opava	3,8
Hodonín	5519	Pardubice	5471	Jablonec nad Nisou	3,7
Frydek-Místek	5435	Brno-venkov	4958	Ústí nad Labem	3,7
Liberec	5416	Kolín	4374	Sokolov	3,6
Kladno	5068	Ostrava-město	4291	Louny	3,5
Ústí nad Labem	5051	Hradec Králové	4263	Jeseník	3,3
Děčín	4997	Zlín	3929	Litoměřice	3,3
Brno-venkov	4916	Beroun	3845	Ostrava-město	3,1
Teplice	4485	Český Krumlov	3708	Šumperk	2,9
Plzeň-město	4215	Ústí nad Orlicí	3433	Česká Lípa	2,9
Opava	4127	Olomouc	3317	Karlovy Vary	2,9
Přerov	4101	České Budějovice	3262	Strakonice	2,9
Bruntál	4061	Tachov	3087	Žďár nad Sázavou	2,6
Znojmo	3948	Liberec	3084	Kroměříž	2,3
Pardubice	3838	Chomutov	3043	Trutnov	2,3
Nový Jičín	3834	Kladno	3022	Znojmo	2,3
Hradec Králové	3794	Nymburk	2983	Vsetín	2,2
Vsetín	3749	Příbram	2967	Prostějov	2,2
České Budějovice	3739	Cheb	2858	Břeclav	2,2
Karlovy Vary	3660	Nový Jičín	2815	Frydek-Místek	2,2
Louny	3619	Benešov	2720	Náchod	2,1
Mělník	3475	Frydek-Místek	2469	Třebíč	2,1
Šumperk	3421	Jihlava	2408	Brno-město	2,0
Kolín	3370	Svitavy	2403	Semily	2,0
Příbram	3254	Teplice	2292	Jindřichův Hradec	2,0
Zlín	3235	Přerov	2232	Chomutov	2,0
Sokolov	3210	Chrudim	2207	Teplice	2,0
Litoměřice	3136	Pelhřimov	2122	Přerov	1,8
Nymburk	3096	Plzeň-sever	2031	Olomouc	1,8
Uherské Hradiště	2977	Plzeň-jih	1991	Uherské Hradiště	1,8
Trutnov	2959	Domažlice	1976	Liberec	1,8
Náchod	2938	Tábor	1920	Kladno	1,7
Břeclav	2838	Klatovy	1855	Kutná Hora	1,7
Česká Lípa	2761	Znojmo	1719	Havlíkův Brod	1,6
Blansko	2743	Uherské Hradiště	1686	Vyškov	1,4
Jablonec nad Nisou	2697	Vsetín	1668	Nový Jičín	1,4
Žďár nad Sázavou	2681	Písek	1627	Tábor	1,3
Ústí nad Orlicí	2674	Rychnov nad Kněžnou	1545	České Budějovice	1,1
Třebíč	2640	Jičín	1542	Příbram	1,1
Mladá Boleslav	2522	Vyškov	1530	Nymburk	1,0
Jihlava	2466	Rakovník	1510	Jihlava	1,0
Tábor	2446	Most	1457	Brno-venkov	1,0
Beroun	2403	Náchod	1394	Svitavy	1,0
Prostějov	2389	Ústí nad Labem	1377	Písek	0,9
Svitavy	2376	Prachatice	1315	Rokycany	0,9
Cheb	2181	Karviná	1284	Chrudim	0,9
Vyškov	2116	Třebíč	1282	Klatovy	0,9
Praha-východ	2110	Karlovy Vary	1276	Plzeň-sever	0,9
Kutná Hora	2084	Trutnov	1276	Hradec Králové	0,9
Kroměříž	2077	Břeclav	1267	Jičín	0,8
Chrudim	2035	Rokycany	1262	Zlín	0,8
Semily	2004	Kutná Hora	1248	Ústí nad Orlicí	0,8
Praha-západ	1940	Šumperk	1183	Kolín	0,8
Plzeň-sever	1809	Opava	1087	Cheb	0,8
Český Krumlov	1745	Prostějov	1063	Rychnov nad Kněžnou	0,8
Strakonice	1731	Louny	1040	Rakovník	0,7
Havlíkův Brod	1672	Žďár nad Sázavou	1035	Prachatice	0,7
Klatovy	1668	Havlíkův Brod	1024	Pardubice	0,7
Jindřichův Hradec	1597	Semily	985	Plzeň-město	0,6
Písek	1541	Česká Lípa	961	Domažlice	0,6
Benešov	1535	Litoměřice	954	Beroun	0,6
Tachov	1475	Hodonín	946	Benešov	0,6
Jičín	1288	Sokolov	903	Mělník	0,5
Domažlice	1273	Kroměříž	895	Plzeň-jih	0,5
Rychnov nad Kněžnou	1176	Děčín	875	Pelhřimov	0,5
Rokycany	1164	Jindřichův Hradec	785	Tachov	0,5
Rakovník	1131	Jablonec nad Nisou	721	Český Krumlov	0,5
Jeseník	1111	Blansko	689	území Hlavního města Pr	0,4
Pelhřimov	1106	Bruntál	680	Praha-západ	0,3
Plzeň-jih	1073	Strakonice	605	Praha-východ	0,3
Prachatice	950	Jeseník	332	Mladá Boleslav	0,2
Celkem ČR	286320	Celkem ČR	263247	Celkem ČR	1,1



## SETRŽIDĚNÍ OKRESŮ k 31. srpnu 2024

Osoby se ZP		Volná pracovní místa pro OZP		Počet osob se ZP na 1 VPM pro OZP	
<b>území Hlavního města Prahy</b>	<b>1928</b>	<b>území Hlavního města Prahy</b>	<b>1969</b>	Chomutov	18,1
Ostrava-město	1801	Ostrava-město	568	Brno-venkov	15,3
Karviná	1745	Plzeň-město	418	Karviná	12,0
Brno-město	1404	Zlín	319	Trutnov	10,7
Frydek-Místek	898	Nový Jičín	251	Sokolov	10,7
Hodonín	896	České Budějovice	239	Most	10,3
Brno-venkov	854	Frydek-Místek	227	Blansko	10,0
Olomouc	800	Praha-východ	208	Litoměřice	9,2
Most	754	Brno-město	186	Hodonín	8,9
Chomutov	743	Olomouc	185	Karlovy Vary	8,9
Liberec	715	Teplice	170	Strakonice	8,8
Opava	676	Příbram	167	Znojmo	8,5
Děčín	663	Pardubice	163	Plzeň-sever	8,5
Louny	647	Kroměříž	163	Kutná Hora	7,7
Teplice	647	Uherské Hradiště	161	Brno-město	7,5
Přerov	646	Náchod	160	Plzeň-jih	7,4
Šumperk	632	Liberec	158	Louny	7,2
Bruntál	620	Mladá Boleslav	151	Vsetín	7,2
Plzeň-město	618	Ústí nad Labem	145	Mělník	7,0
Uherské Hradiště	599	Karviná	145	Břeclav	6,8
Ústí nad Labem	592	Děčín	131	Tábor	6,6
Trutnov	590	Opava	131	Jeseník	6,5
Hradec Králové	580	Hradec Králové	130	Jihlava	6,4
Litoměřice	526	Šumperk	124	Bruntál	6,4
Nový Jičín	526	Přerov	121	Kolín	6,1
Svitavy	524	Beroun	119	Semily	5,9
Znojmo	520	Havlíčkův Brod	114	Vyškov	5,9
Blansko	518	Prostějov	114	Benešov	5,8
České Budějovice	498	Český Krumlov	113	Přerov	5,3
Zlín	496	Písek	109	Opava	5,2
Žďár nad Sázavou	488	Ústí nad Orlicí	108	Česká Lípa	5,1
Ústí nad Orlicí	461	Žďár nad Sázavou	106	Šumperk	5,1
Vsetín	460	Svitavy	105	Děčín	5,1
Kladno	443	Praha-západ	104	Prachatice	5,0
Břeclav	443	Hodonín	101	Tachov	5,0
Pardubice	426	Pelhřimov	99	Svitavy	5,0
Česká Lípa	419	Bruntál	97	Kladno	5,0
Kolín	401	Rakovník	92	Jablonec nad Nisou	4,9
Strakonice	397	Chrudim	91	Žďár nad Sázavou	4,6
Náchod	397	Louny	90	Liberec	4,5
Sokolov	374	Kladno	89	Hradec Králové	4,5
Chrudim	374	Domažlice	88	Olomouc	4,3
Příbram	366	Nymburk	86	Ústí nad Orlicí	4,3
Tábor	359	Cheb	82	Chrudim	4,1
Vyškov	355	Česká Lípa	82	Ústí nad Labem	4,1
Mělník	338	Třebíč	82	Třebíč	4,0
Havlíčkův Brod	338	Rokycany	78	Klatovy	4,0
Třebíč	329	Most	73	Frydek-Místek	4,0
Jablonec nad Nisou	328	Jindřichův Hradec	67	Jindřichův Hradec	3,9
Kutná Hora	324	Jablonec nad Nisou	67	Teplice	3,8
Kroměříž	324	Kolín	66	Uherské Hradiště	3,7
Jihlava	321	Klatovy	66	Nymburk	3,7
Beroun	319	Břeclav	65	Jičín	3,4
Nymburk	315	Vsetín	64	Ostrava-město	3,2
Prostějov	315	Znojmo	61	Rychnov nad Kněžnou	3,1
Semily	302	Jičín	60	Rakovník	3,1
Karlovy Vary	301	Rychnov nad Kněžnou	60	Domažlice	3,0
Rakovník	284	Vyškov	60	Havlíčkův Brod	3,0
Mladá Boleslav	275	Litoměřice	57	Rokycany	2,9
Tachov	275	Brno-venkov	56	Prostějov	2,8
Domažlice	263	Tachov	55	Cheb	2,7
Klatovy	262	Trutnov	55	Beroun	2,7
Jindřichův Hradec	259	Tábor	54	Pardubice	2,6
Plzeň-sever	247	Blansko	52	Náchod	2,5
Český Krumlov	240	Semily	51	Příbram	2,2
Rokycany	229	Jihlava	50	Český Krumlov	2,1
Cheb	223	Mělník	48	Nový Jičín	2,1
Písek	214	Strakonice	45	České Budějovice	2,1
Benešov	213	Kutná Hora	42	Kroměříž	2,0
Jičín	202	Chomutov	41	Písek	2,0
Plzeň-jih	200	Benešov	37	Mladá Boleslav	1,8
Rychnov nad Kněžnou	187	Sokolov	35	Pelhřimov	1,8
Pelhřimov	179	Karlovy Vary	34	Zlín	1,6
Prachatice	156	Prachatice	31	Plzeň-město	1,5
Jeseník	149	Plzeň-sever	29	Praha-západ	1,4
Praha-západ	144	Plzeň-jih	27	<b>území Hlavního města Prahy</b>	<b>1,0</b>
Praha-východ	122	Jeseník	23	Praha-východ	0,6
Celkem ČR	37996	Celkem ČR	10470	Celkem ČR	3,6