



Úřad práce ČR

Krajská pobočka ÚP ČR v Pardubicích

Měsíční statistická zpráva

Únor 2024

Zprávu předkládá:

Mgr. Pavlína Králová

vedoucí oddělení zaměstnanosti

<https://www.uradprace.cz/web/cz/statistiky-pak>

Pardubice 2024



Informace o nezaměstnanosti v Pardubickém kraji k 29. 2. 2024

„V únoru klesl celkový počet uchazečů o zaměstnání na 11 763, počet hlášených volných pracovních míst vzrostl na 13 606 a podíl nezaměstnaných osob zůstal na 3,3 %.“

K 29. 2. 2024 evidoval Úřad práce ČR (ÚP ČR), Krajská pobočka v Pardubicích celkem 11 763 uchazečů o zaměstnání. Jejich počet byl o 48 osob nižší než na konci předchozího měsíce, ve srovnání se stejným obdobím minulého roku je vyšší o 987 osob. Z tohoto počtu bylo 10 987 dosažitelných uchazečů o zaměstnání ve věku 15 - 64 let. Bylo to o 55 osob méně než na konci předchozího měsíce. Ve srovnání se stejným obdobím minulého roku byl jejich počet vyšší o 1 042 osob.

V průběhu měsíce bylo nově zaevidováno 1 479 osob. Ve srovnání s minulým měsícem to bylo méně o 993 osob a v porovnání se stejným obdobím předchozího roku méně o 1 osobu. Z evidence během měsíce odešlo celkem 1 527 uchazečů (ukončená evidence, vyřazení uchazeči). Bylo to o 172 osob méně než v předchozím měsíci a o 60 osob více než ve stejném měsíci minulého roku. Do zaměstnání z nich ve sledovaném měsíci nastoupilo 1 162 osob, tj. o 145 méně než v předchozím měsíci a o 150 více než ve stejném měsíci minulého roku, 1 014 uchazečů o zaměstnání bylo umístěno prostřednictvím úřadu práce, tj. o 90 méně než v předchozím měsíci a o 516 více než ve stejném období minulého roku, 513 uchazečů bylo vyřazeno bez umístění.

Meziměsíční pokles nezaměstnaných byl zaznamenán ve třech okresech, největší pokles byl v okresech Svitavy (1,8 %) a Chrudim (0,9 %).

Meziměsíční nárůst nezaměstnaných byl zaznamenán pouze v okrese Pardubice (1,3 %). Ke konci měsíce února bylo evidováno na ÚP ČR, Krajské pobočce v Pardubicích 6 018 žen. Jejich podíl na celkovém počtu uchazečů činil 51,2 %. V evidenci bylo 1 758 osob se zdravotním postižením, což představovalo 14,9 % z celkového počtu nezaměstnaných.

Ke konci tohoto měsíce bylo evidováno 649 absolventů škol všech stupňů vzdělání a mladistvých, jejich počet vzrostl ve srovnání s předchozím měsícem o 6 osob a ve srovnání se stejným měsícem minulého roku byl vyšší o 137 osob. Na celkové nezaměstnanosti se podíleli 5,5 %.

Podporu v nezaměstnanosti pobíralo 5 015 uchazečů o zaměstnání, tj. 42,6 % všech uchazečů vedených v evidenci.



Podíl nezaměstnaných osob, tj. počet dosažitelných uchazečů o zaměstnání ve věku 15 - 64 let k obyvatelstvu stejného věku zůstal k 29.2.2024 na 3,3 %.

Podíl nezaměstnaných stejný nebo vyšší než republikový průměr nevykázal žádný okres, nejvyšší byl v okresech Svitavy (3,9 %) a Chrudim (3,7 %). Nejnižší podíl nezaměstnaných byl zaznamenán v okresech Ústí nad Orlicí (2,9 %) a Pardubice (3,0 %).

Podíl nezaměstnaných žen klesl na 3,4 %, podíl nezaměstnaných mužů zůstal na 3,2 %.

Kraj evidoval k 29. 2. 2024 celkem 13 606 volných pracovních míst. Jejich počet byl o 239 vyšší než v předchozím měsíci a o 1 633 nižší než ve stejném měsíci minulého roku. Na jedno volné pracovní místo připadalo v průměru 0,9 uchazeče, z toho nejvíce v okresech Svitavy (1,3) a Chrudim (1,2). Z celkového počtu nahlášených volných míst bylo 481 vhodných pro osoby se zdravotním postižením (OZP), na jedno volné pracovní místo připadaly 3,7 OZP. Volných pracovních míst pro absolventy a mladistvé bylo registrováno 3 484, na jedno volné místo připadalo 0,2 uchazeče této kategorie. Z celkového počtu volných pracovních míst bylo 2 265 míst bez příznaku „pro cizince“. Na dalších 11 341 pozic pak mohli zaměstnavatelé přijímat také pracovníky ze zahraničí.

V rámci aktivní politiky zaměstnanosti (APZ) bylo od počátku roku 2024 prostřednictvím příspěvků APZ podpořeno 274 osob, z toho bylo zařazeno 182 osob do rekvalifikačního kurzu, 49 osob zahájilo digitální vzdělávání.

Informace o vývoji nezaměstnanosti v ČR v elektronické formě jsou zveřejněny na internetové adrese <https://www.mpsv.cz/web/cz/mesicni>.



1. Základní charakteristika vývoje nezaměstnanosti a volných pracovních míst v Pardubickém kraji

Tabulka č. 1 - Vývoj nezaměstnanosti

ukazatel (celkový počet)		stav k		
		28. 2. 2023	31. 1. 2024	29. 2. 2024
evidovaní uchazeči o zaměstnání		10 776	11 811	11 763
- z toho	ženy	5 645	6 061	6 018
	absolventi a mladiství	512	643	649
	uchazeči se zdravotním postižením	1 684	1 754	1 758
uchazeči s nárokem na Pvn		4 768	5 077	5 015
podíl nezaměstnaných osob v %		3,1	3,3	3,3
volná pracovní místa		15 239	13 367	13 606
počet uchazečů na 1 volné pracovní místo		0,7	0,9	0,9

Tabulka č. 2 - Tok nezaměstnanosti

ukazatel	počet uchazečů ve sledovaném měsíci		
	únor 2023	leden 2023	únor 2024
nově evidovaní uchazeči o zaměstnání	1 480	2 472	1 479
uchazeči s ukončenou evidencí a vyřazení	1 467	1 699	1 527
- z toho umístění celkem	1 012	1 307	1 162
- z toho umístění úřadem práce	498	1 104	1 014

Tabulka č. 3. – Nezaměstnanost v okresech k 29. 2. 2024

Okres	počet nezaměstnaných		volná pracovní místa	počet uchazečů na 1 VPM	podíl nezaměstnaných osob [%]
	celkem	z toho ženy			
Chrudim	2 592	1 248	2 097	1,2	3,7
Pardubice	3 694	2 087	6 003	0,6	3,0
Svitavy	2 747	1 272	2 157	1,3	3,9
Ústí nad Orlicí	2 730	1 411	3 349	0,8	2,9
Pardubický kraj	11 763	6 018	13 606	0,9	3,3
Česká republika	296 107	153 888	268 579	1,1	4,0



2. Vybrané nástroje aktivní politiky zaměstnanosti v Pardubickém kraji

Tabulka č. 4 – Osoby podpořené v rámci APZ a rekvalifikace uchazečů a zájemců o zaměstnání

Osoby podpořené v rámci APZ a rekvalifikace uchazečů a zájemců o zaměstnání				
ukazatel (celkový počet)	Stav k		Celkem od počátku roku do	
	28.2.2023	29.2.2024	28.2.2023	29.2.2024
osoby podpořené v rámci APZ				
veřejně prospěšné práce (VPP)	16	3	0	1
veřejně prospěšné práce (VPP) - ESF ¹⁾	38	0	7	0
společensky účelná prac. místa (SÚPM)	3	0	1	0
společensky účelná prac. místa (SÚPM) - ESF ¹⁾	116	45	24	25
SÚPM - samostatně výděleč. činnost (SVČ)	27	20	3	1
SÚPM - samostatně výděleč. činnost (SVČ) - ESF ¹⁾	7	0	0	0
zřízení prac. místa pro OZP (bez SVČ)	0	0	0	0
zřízení prac. místa pro OZP - SVČ	2	1	0	0
vytvořená pracovní místa (NIP)	37	0	4	0
ostatní nástroje APZ	18	6	4	16
rekvalifikace uchazečů a zájemců o zaměstnání				
uchazeči a zájemci zařazení do rekvalifikací	0	0	0	0
uchazeči a zájemci zařazení do rekvalifikací - ESF ¹⁾	3	9	17	27
uchazeči a zájemci zařazení do rekvalifikací - NPO ²⁾	22	17	22	27
uchazeči a zájemci, kteří zahájili zvolenou rekvalifikaci	16	3	20	1
uchazeči a zájemci, kteří zahájili zvolenou rekvalifikaci - ESF ¹⁾	46	58	63	98
uchazeči a zájemci, kteří zahájili zvolenou rekvalifikaci - NPO ²⁾	4	19	10	29
NPO - Digitální vzdělávání (dle §106 ZoZ)				
Uchazeči a zájemci, kteří zahájili Digitální vzdělávání ²⁾	x	5	x	49
Osoby podpořené v rámci APZ celkem	355	186	175	274

1) financováno převážně z Evropského sociálního fondu

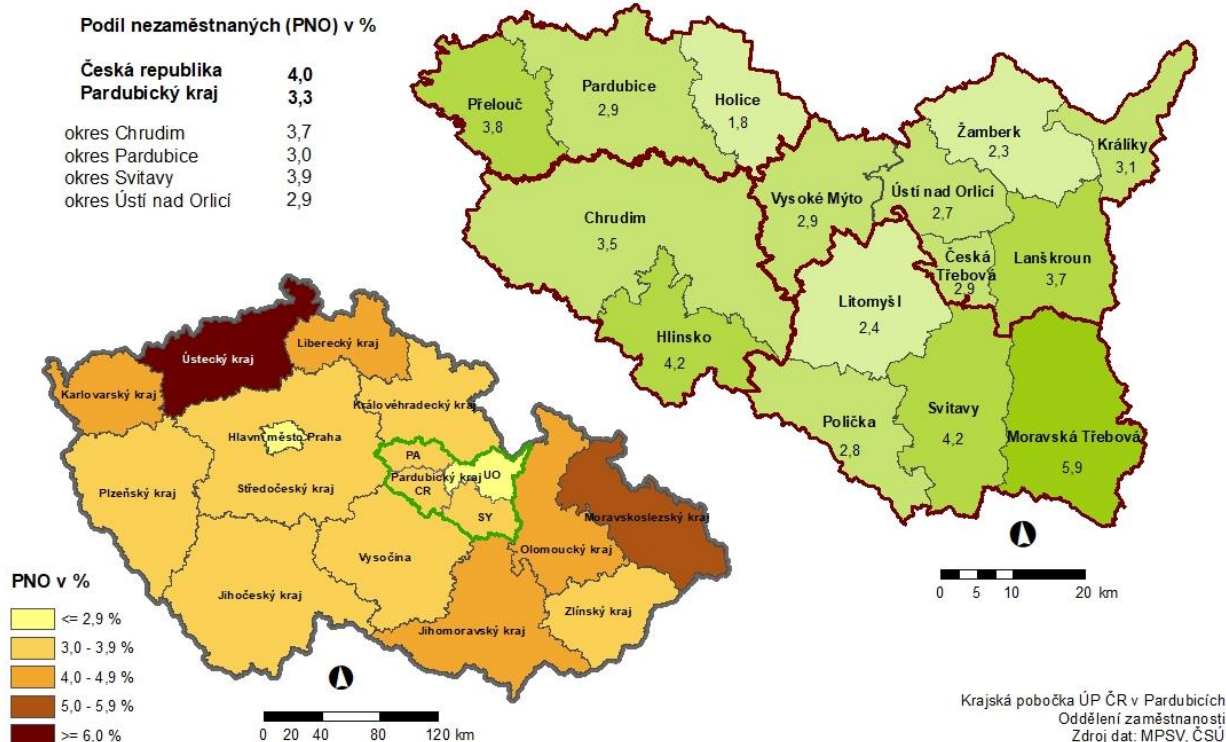
2) financováno z Národního plánu obnovy

Podrobnější statistické údaje o nástrojích APZ naleznete na stránkách Integrovaného portálu MPSV, v měsíčních statistikách nezaměstnanosti <https://www.mpsv.cz/web/cz/mesicni>

3. MAPA Pardubického kraje

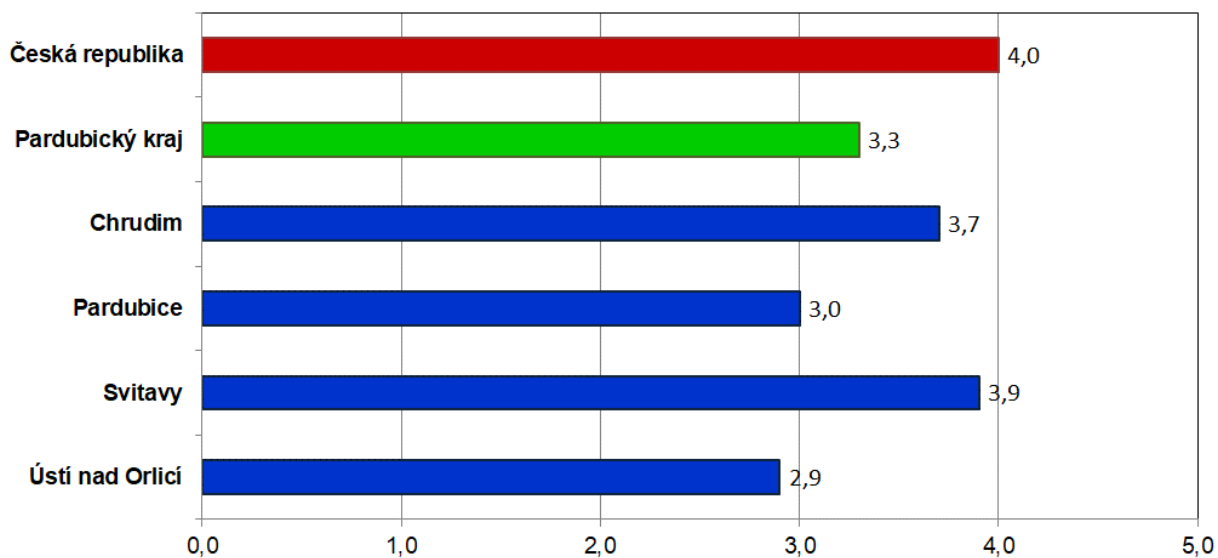
PODÍL NEZAMĚSTNANÝCH NA OBYVATELSTVU V JEDNOTLIVÝCH KRAJÍCH ČR, OKRESECH A OBCÍCH S ROZŠÍŘENOU PŮSOBNOSTÍ PARDUBICKÉHO KRAJE

STAV K 29. 2. 2024

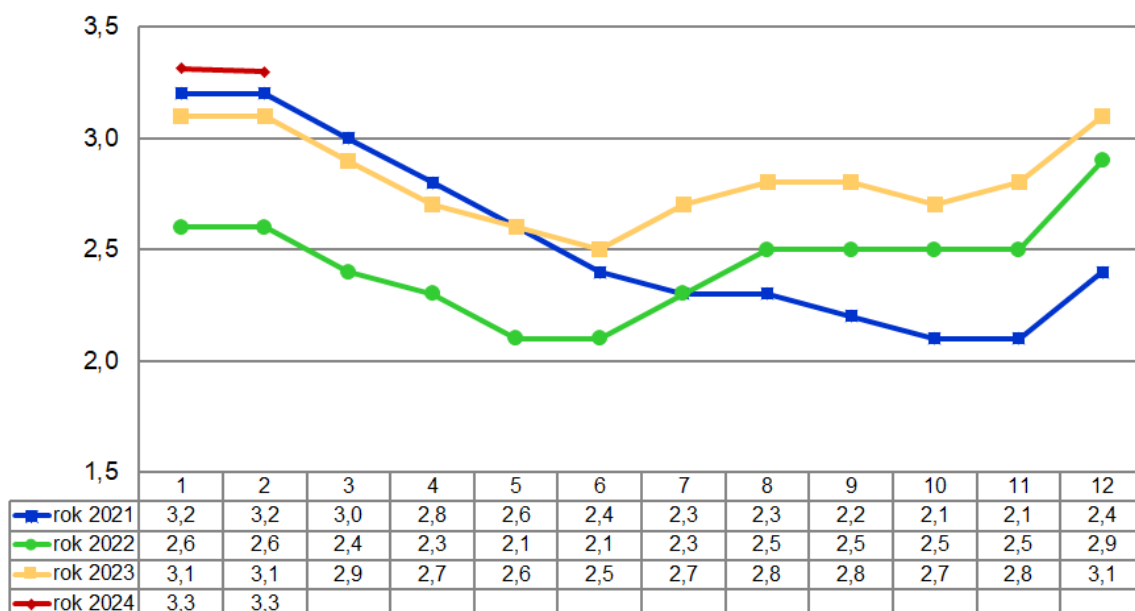


4. GRAFY

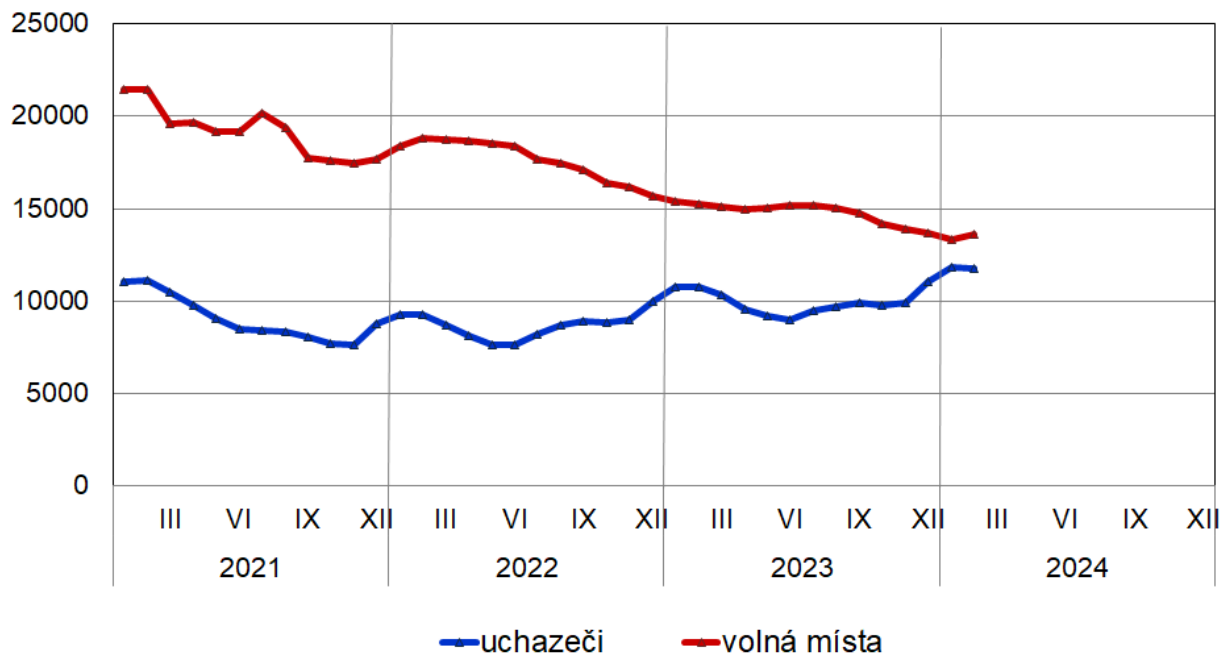
Graf 1: Podíl nezaměstnaných osob v okresech Pardubického kraje a v ČR k 29.2.2024



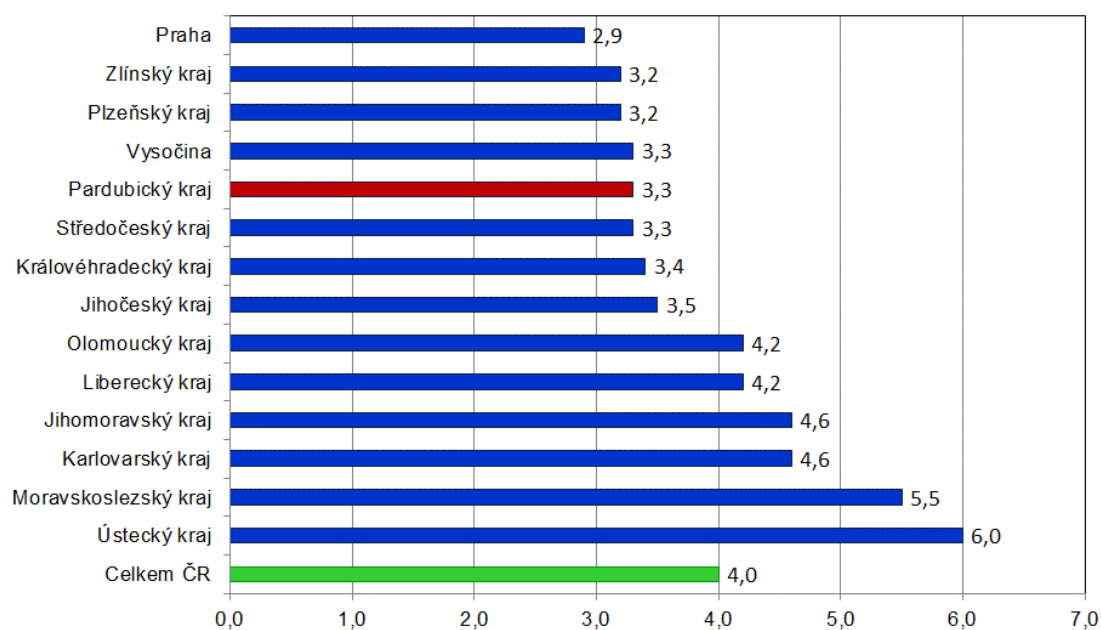
Graf 2: Vývoj podílu nezaměstnaných v Pardubickém kraji v letech 2021 - 2024



Graf 3: Vývoj počtu uchazečů a volných míst v Pardubickém kraji v letech 2021 – 2024



Graf 4: Podíl nezaměstnaných osob v jednotlivých krajích ČR k 29.2.2024 v %





5. Setřídění okresů k 29. 2. 2024 (z celorepublikové statistiky)

	PNO v %		meziměs. přírůst / úbytek nezam. v %		počet uchazečů na 1 VPM	
1	Karviná	8,2	Benešov	3,9	Karviná	11,0
2	Bruntál	7,9	Prostějov	3,9	Bruntál	8,0
3	Most	7,6	Tachov	3,8	Jeseník	5,6
4	Chomutov	7,0	Plzeň-město	3,5	Hodonín	5,3
5	Jeseník	6,5	Pelhřimov	3,4	Děčín	5,2
6	Znojmo	6,4	Přerov	3,1	Blansko	4,4
7	Louny	6,2	Plzeň-jih	3,1	Opava	4,4
8	Děčín	6,2	Prachatice	2,5	Most	4,3
9	Ústí nad Labem	6,0	Liberec	2,2	Strakonice	4,1
10	Hodonín	6,0	Nový Jičín	1,8	Jablonec nad Nisou	3,9
11	Ostrava-město	5,7	Most	1,5	Louny	3,6
12	Sokolov	5,6	Chomutov	1,5	Ústí nad Labem	3,6
13	Teplice	5,2	Strakonice	1,4	Sokolov	3,3
14	Český Krumlov	5,1	Tábor	1,4	Ostrava-město	3,3
15	Brno-město	5,0	Jihlava	1,3	Žďár nad Sázavou	3,3
16	Karlovy Vary	4,8	Litoměřice	1,3	Šumperk	3,2
17	Semily	4,8	Pardubice	1,3	Jindřichův Hradec	3,2
18	Přerov	4,7	Jablonec nad Nisou	1,2	Znojmo	3,1
19	Mělník	4,7	Bruntál	1,0	Litoměřice	2,9
20	Příbram	4,7	Zlín	1,0	Břeclav	2,9
21	Šumperk	4,6	Trutnov	0,9	Karlovy Vary	2,8
22	Kolín	4,6	Ústí nad Labem	0,9	Kroměříž	2,6
23	Nymburk	4,5	Vsetín	0,7	Třebíč	2,5
24	Náchod	4,4	Blansko	0,7	Frydek-Místek	2,4
25	Kladno	4,4	Opava	0,6	Česká Lípa	2,3
26	Jablonec nad Nisou	4,3	Sokolov	0,6	Semily	2,3
27	Břeclav	4,2	Kladno	0,6	Trutnov	2,2
28	Litoměřice	4,2	Brno-město	0,5	Náchod	2,2
29	Liberec	4,1	Ostrava-město	0,5	Brno-město	2,1
30	Trutnov	4,1	Semily	0,4	Uherské Hradiště	2,0
31	Třebíč	4,0	Hradec Králové	0,4	Teplice	2,0
32	Česká Lípa	4,0	Olomouc	0,4	Chomutov	2,0
33	Kutná Hora	3,9	hl. m. Praha	0,3	Nový Jičín	2,0
34	Svitavy	3,9	Vyškov	0,3	Olomouc	1,9
35	Strakonice	3,9	Teplice	0,2	Prostějov	1,9
36	Tachov	3,9	Jeseník	0,1	Přerov	1,8
37	Vsetín	3,9	Kutná Hora	0,1	Liberec	1,8
38	Olomouc	3,9	Žďár nad Sázavou	0,0	Vsetín	1,7
39	Rokycany	3,8	Mělník	0,0	Kladno	1,6
40	Nový Jičín	3,8	Praha-východ	0,0	Havlíčkův Brod	1,6
41	Frydek-Místek	3,7	Jindřichův Hradec	0,0	Kutná Hora	1,4
42	Chrudim	3,7	Česká Lípa	0,0	Příbram	1,3
43	Beroun	3,7	Uherské Hradiště	0,0	Svitavy	1,3
44	Tábor	3,7	Třebíč	-0,1	Klatovy	1,2
45	Klatovy	3,6	Kolín	-0,1	Chrudim	1,2
46	Jindřichův Hradec	3,6	Děčín	-0,1	Vyškov	1,2
47	Blansko	3,6	Šumperk	-0,2	České Budějovice	1,1
48	Cheb	3,6	Rychnov nad Kněžnou	-0,3	Nymburk	1,1
49	Žďár nad Sázavou	3,5	Louny	-0,3	Tábor	1,1
50	Opava	3,5	Domažlice	-0,4	Rakovník	1,1
51	Rakovník	3,4	Frydek-Místek	-0,4	Písek	1,0
52	Hradec Králové	3,4	Plzeň-sever	-0,5	Plzeň-sever	1,0
53	Domažlice	3,4	Břeclav	-0,5	Rokycany	1,0
54	Jihlava	3,3	Klatovy	-0,5	Brno-venkov	0,9
55	Plzeň-sever	3,3	Brno-venkov	-0,6	Jihlava	0,9
56	Písek	3,3	Hodonín	-0,7	Jičín	0,9
57	Kroměříž	3,3	Ústí nad Orlicí	-0,7	Hradec Králové	0,9
58	Uherské Hradiště	3,2	Cheb	-0,7	Zlín	0,9
59	Prachatice	3,2	Karlovy Vary	-0,8	Ústí nad Orlicí	0,8
60	Brno-venkov	3,1	Chrudim	-0,9	Prachatice	0,8
61	Prostějov	3,1	Kroměříž	-1,0	Kolín	0,8
62	Pardubice	3,0	Praha-západ	-1,0	Cheb	0,7
63	Vyškov	3,0	Jičín	-1,0	Rychnov nad Kněžnou	0,7
64	Plzeň-město	3,0	Mladá Boleslav	-1,0	Domažlice	0,7
65	Ústí nad Orlicí	2,9	Karviná	-1,2	Český Krumlov	0,6
66	České Budějovice	2,9	České Budějovice	-1,3	Pardubice	0,6
67	Havlíčkův Brod	2,9	Nymburk	-1,4	Mělník	0,6
68	hl. m. Praha	2,9	Rokycany	-1,4	Plzeň-město	0,5
69	Mladá Boleslav	2,7	Znojmo	-1,4	Benešov	0,5
70	Zlín	2,5	Svitavy	-1,8	Pelhřimov	0,5
71	Jičín	2,4	Český Krumlov	-1,9	Tachov	0,5
72	Plzeň-jih	2,3	Náchod	-2,0	Beroun	0,5
73	Benešov	2,2	Beroun	-2,1	Plzeň-jih	0,5
74	Pelhřimov	2,2	Příbram	-2,2	hl. m. Praha	0,4
75	Rychnov nad Kněžnou	2,2	Rakovník	-2,4	Praha-východ	0,3
76	Praha-západ	1,6	Písek	-2,8	Praha-západ	0,3
77	Praha-východ	1,5	Havlíčkův Brod	-4,2	Mladá Boleslav	0,2
	Celkem ČR	4,0	Celkem ČR	0,2	Celkem ČR	1,1