



Úřad práce ČR

Krajská pobočka ÚP ČR v Pardubicích

Měsíční statistická zpráva

Květen 2024

Zprávu předkládá:

Mgr. Pavlína Králová

vedoucí oddělení zaměstnanosti

<https://www.uradprace.cz/web/cz/statistiky-pak>

Pardubice 2024



Informace o nezaměstnanosti v Pardubickém kraji k 31. 5. 2024

„V květnu klesl celkový počet uchazečů o zaměstnání na 10 261, počet hlášených volných pracovních míst klesl na 13 601 a podíl nezaměstnaných osob klesl na 2,8 %.“

K 31. 5. 2024 evidoval Úřad práce ČR (ÚP ČR), Krajská pobočka v Pardubicích celkem 10 261 uchazečů o zaměstnání. Jejich počet byl o 323 osob nižší než na konci předchozího měsíce, ve srovnání se stejným obdobím minulého roku je vyšší o 1 067 osob. Z tohoto počtu bylo 9 498 dosažitelných uchazečů o zaměstnání ve věku 15 - 64 let. Bylo to o 322 osob méně než na konci předchozího měsíce. Ve srovnání se stejným obdobím minulého roku byl jejich počet vyšší o 1 136 osob.

V průběhu měsíce bylo nově zaevidováno 1 441 osob. Ve srovnání s minulým měsícem to bylo méně o 194 osob a v porovnání se stejným obdobím předchozího roku méně o 72 osob.

Z evidence během měsíce odešlo celkem 1 764 uchazečů (ukončená evidence, vyřazení uchazeči). Bylo to o 525 osob méně než v předchozím měsíci a o 97 osob méně než ve stejném měsíci minulého roku. Do zaměstnání z nich ve sledovaném měsíci nastoupilo 1 361 osob, tj. o 549 méně než v předchozím měsíci a o 27 více než ve stejném měsíci minulého roku, 1 102 uchazečů o zaměstnání bylo umístěno prostřednictvím úřadu práce, tj. o 314 méně než v předchozím měsíci a o 214 více než ve stejném období minulého roku, 403 uchazečů bylo vyřazeno bez umístění.

Meziměsíční pokles nezaměstnaných byl zaznamenán ve všech čtyřech okresech, největší pokles byl v okresech Chrudim (5,7 %) a Svitavy (4,3 %).

Meziměsíční nárůst nezaměstnaných nebyl zaznamenán v žádném okrese.

Ke konci měsíce května bylo evidováno na ÚP ČR, Krajské pobočce v Pardubicích 5 719 žen. Jejich podíl na celkovém počtu uchazečů činil 55,7 %. V evidenci bylo 1 704 osob se zdravotním postižením, což představovalo 16,6 % z celkového počtu nezaměstnaných.

Ke konci tohoto měsíce bylo evidováno 552 absolventů škol všech stupňů vzdělání a mladistvých, jejich počet klesl ve srovnání s předchozím měsícem o 72 osob a ve srovnání se stejným měsícem minulého roku byl vyšší o 69 osob. Na celkové nezaměstnanosti se podíleli 5,4 %.



Podporu v nezaměstnanosti pobíralo 3 685 uchazečů o zaměstnání, tj. 35,9 % všech uchazečů vedených v evidenci.

Podíl nezaměstnaných osob, tj. počet dosažitelných uchazečů o zaměstnání ve věku 15 - 64 let k obyvatelstvu stejného věku klesl k 31.5.2024 na 2,8 %.

Podíl nezaměstnaných stejný nebo vyšší než republikový průměr nevykázal žádný okres, nejvyšší byl v okresech Svitavy (3,1 %) a Pardubice (2,9 %). Nejnižší podíl nezaměstnaných byl zaznamenán v okresech Chrudim (2,6 %) a Ústí nad Orlicí (2,7 %).

Podíl nezaměstnaných žen klesl na 3,2 %, podíl nezaměstnaných mužů klesl na 2,4 %.

Kraj evidoval k 31. 5. 2024 celkem 13 601 volných pracovních míst. Jejich počet byl o 276 nižší než v předchozím měsíci a o 1 432 nižší než ve stejném měsíci minulého roku. Na jedno volné pracovní místo připadalo v průměru 0,8 uchazeče, z toho nejvíce v okresech Svitavy (0,9) a Chrudim (0,9). Z celkového počtu nahlášených volných míst bylo 486 vhodných pro osoby se zdravotním postižením (OZP), na jedno volné pracovní místo připadaly 3,5 OZP. Volných pracovních míst pro absolventy a mladistvé bylo registrováno 3 180, na jedno volné místo připadalo 0,2 uchazeče této kategorie. Z celkového počtu volných pracovních míst bylo 2 440 míst bez příznaku „pro cizince“. Na dalších 11 161 pozic pak mohli zaměstnavatelé přijímat také pracovníky ze zahraničí.

V rámci aktivní politiky zaměstnanosti (APZ) bylo od počátku roku 2024 prostřednictvím příspěvků APZ podpořeno 1 078 osob, z toho bylo zařazeno 720 osob do rekvalifikačního kurzu, 168 osob zahájilo digitální vzdělávání.

Informace o vývoji nezaměstnanosti v ČR v elektronické formě jsou zveřejněny na internetové adrese <https://www.mpsv.cz/web/cz/mesicni>.



1. Základní charakteristika vývoje nezaměstnanosti a volných pracovních míst v Pardubickém kraji

Tabulka č. 1 - Vývoj nezaměstnanosti

ukazatel (celkový počet)		stav k		
		31. 5. 2023	30. 4. 2024	31. 5. 2024
evidovaní uchazeči o zaměstnání		9 194	10 584	10 261
- z toho	ženy	5 317	5 820	5 719
	absolventi a mladiství	483	624	552
	uchazeči se zdravotním postižením	1 579	1 703	1 704
uchazeči s nárokem na podporu v nezaměst.		3 583	3 876	3 685
podíl nezaměstnaných osob v %		2,6	2,9	2,8
volná pracovní místa		15 033	13 877	13 601
počet uchazečů na 1 volné pracovní místo		0,6	0,8	0,8

Tabulka č. 2 - Tok nezaměstnanosti

ukazatel	počet uchazečů ve sledovaném měsíci		
	květen 2023	duben 2024	květen 2024
nově evidovaní uchazeči o zaměstnání	1 513	1 635	1 441
uchazeči s ukončenou evidencí a vyřazení	1 861	2 289	1 764
- z toho umístění celkem	1 334	1 910	1 361
- z toho umístění úřadem práce	888	1 416	1 102

Tabulka č. 3. – Nezaměstnanost v okresech k 31. 5. 2024

Okres	počet nezaměstnaných		volná pracovní místa	počet uchazečů na 1 VPM	podíl nezaměstnaných osob [%]
	celkem	z toho ženy			
Chrudim	1 909	1 075	2 230	0,9	2,6
Pardubice	3 622	2 106	5 639	0,6	2,9
Svitavy	2 231	1 164	2 358	0,9	3,1
Ústí nad Orlicí	2 499	1 374	3 374	0,7	2,7
Pardubický kraj	10 261	5 719	13 601	0,8	2,8
Česká republika	274 322	148 580	266 517	1,0	3,6



2. Vybrané nástroje aktivní politiky zaměstnanosti v Pardubickém kraji

Tabulka č. 4 – Osoby podpořené v rámci APZ a rekvalifikace uchazečů a zájemců o zaměstnání

Osoby podpořené v rámci APZ a rekvalifikace uchazečů a zájemců o zaměstnání				
ukazatel (celkový počet)	Stav k		Celkem od počátku roku do	
	31.5.2023	31.5.2024	31.5.2023	31.5.2024
osoby podpořené v rámci APZ				
veřejně prospěšné práce (VPP)	155	5	155	3
veřejně prospěšné práce (VPP) - ESF ¹⁾	168	0	151	0
společensky účelná prac. místa (SÚPM)	17	0	18	0
společensky účelná prac. místa (SÚPM) - ESF ¹⁾	74	158	57	150
SÚPM - samostatně výděleč. činnost (SVČ)	34	18	15	9
SÚPM - samostatně výděleč. činnost (SVČ) - ESF ¹⁾	0	0	0	0
zřízení prac. místa pro OZP (bez SVČ)	0	0	0	0
zřízení prac. místa pro OZP - SVČ	2	1	0	0
vytvořená pracovní místa (NIP)	25	0	16	0
ostatní nástroje APZ	18	11	16	28
rekvalifikace uchazečů a zájemců o zaměstnání				
uchazeči a zájemci zařazení do rekvalifikací	0	0	0	0
uchazeči a zájemci zařazení do rekvalifikací - ESF ¹⁾	10	7	66	68
uchazeči a zájemci zařazení do rekvalifikací - NPO ²⁾	111	20	20	149
uchazeči a zájemci, kteří zahájili zvolenou rekvalifikaci	4	0	49	1
uchazeči a zájemci, kteří zahájili zvolenou rekvalifikaci - ESF ¹⁾	31	103	165	388
uchazeči a zájemci, kteří zahájili zvolenou rekvalifikaci - NPO ²⁾	11	21	33	114
NPO - Digitální vzdělávání (dle §106 ZoZ)				
Uchazeči a zájemci, kteří zahájili Digitální vzdělávání ²⁾	1	3	7	168
Osoby podpořené v rámci APZ celkem	661	347	768	1 078

1) financováno převážně z Evropského sociálního fondu

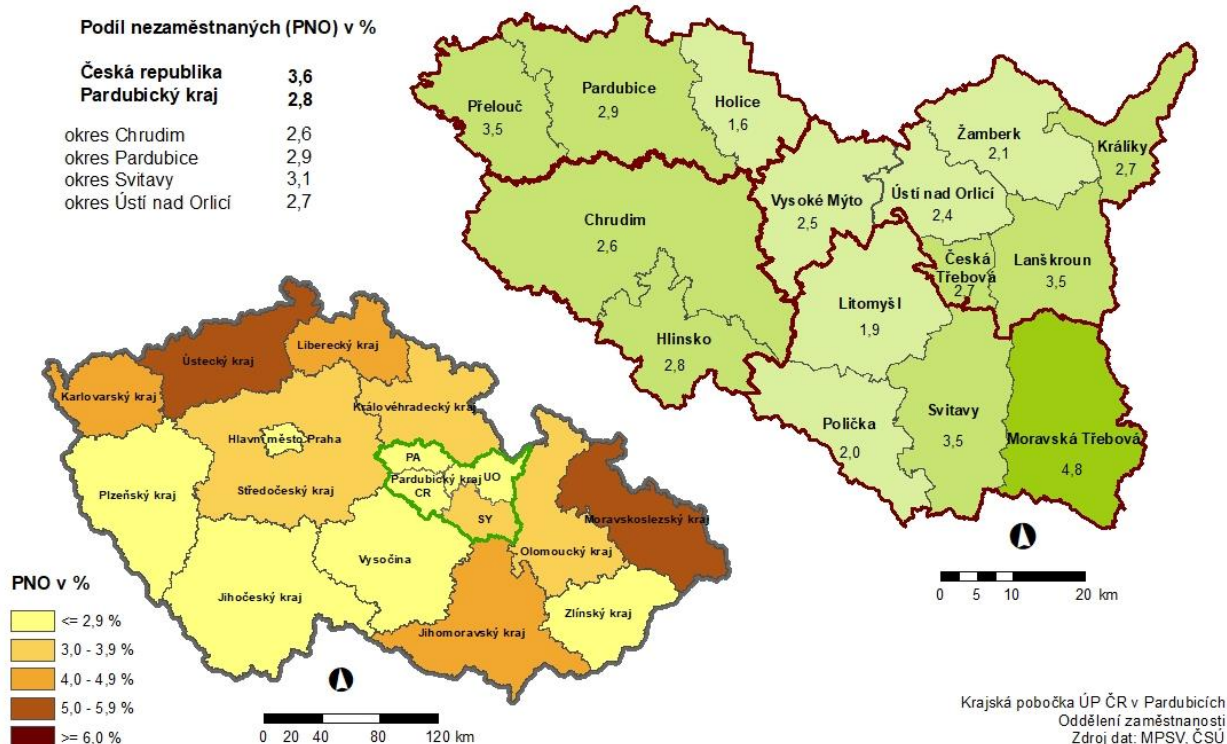
2) financováno z Národního plánu obnovy

Podrobnější statistické údaje o nástrojích APZ naleznete na stránkách Integrovaného portálu MPSV, v měsíčních statistikách nezaměstnanosti <https://www.mpsv.cz/web/cz/mesicni>

3. MAPA Pardubického kraje

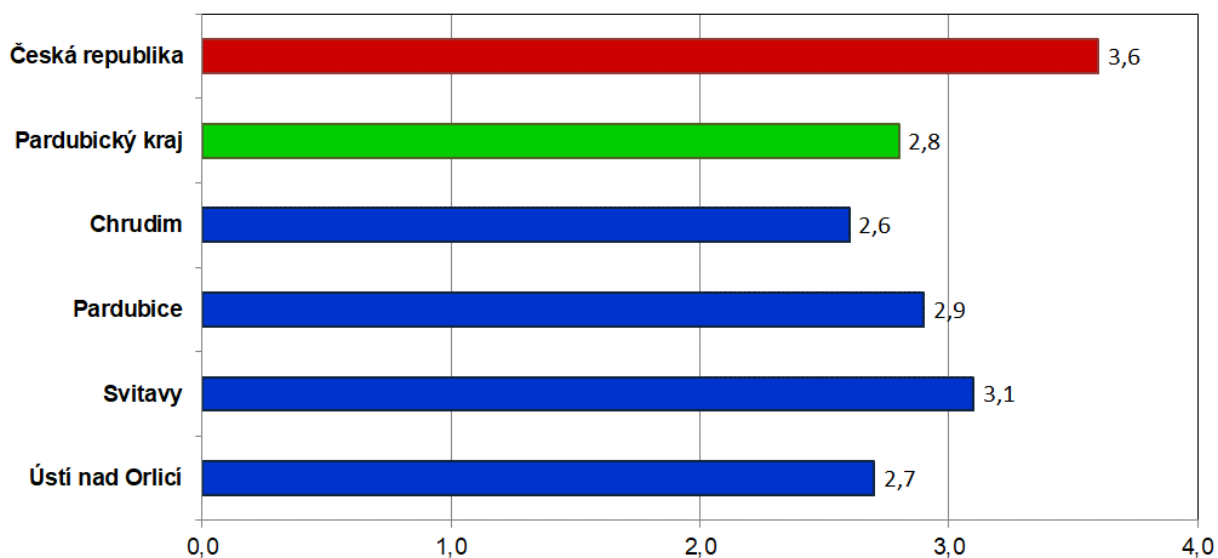
PODÍL NEZAMĚSTNANÝCH NA OBYVATELSTVU V JEDNOTLIVÝCH KRAJÍCH ČR, OKRESECH A OBCÍCH S ROZŠÍŘENOU PŮSOBNOSTÍ PARDUBICKÉHO KRAJE

STAV K 31. 5. 2024

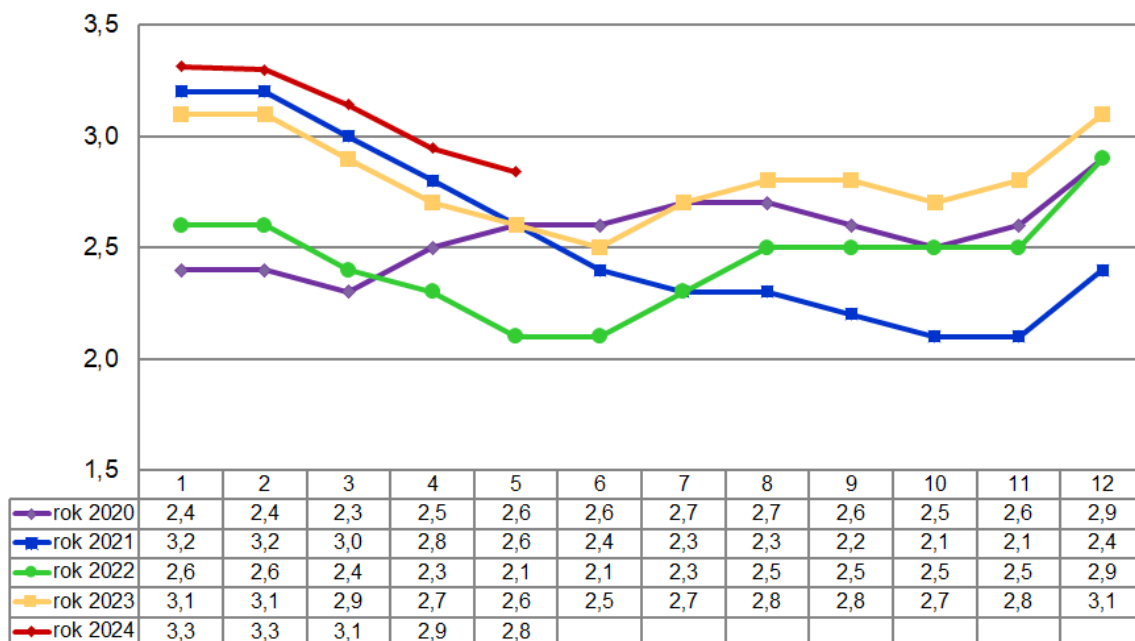


4. GRAFY

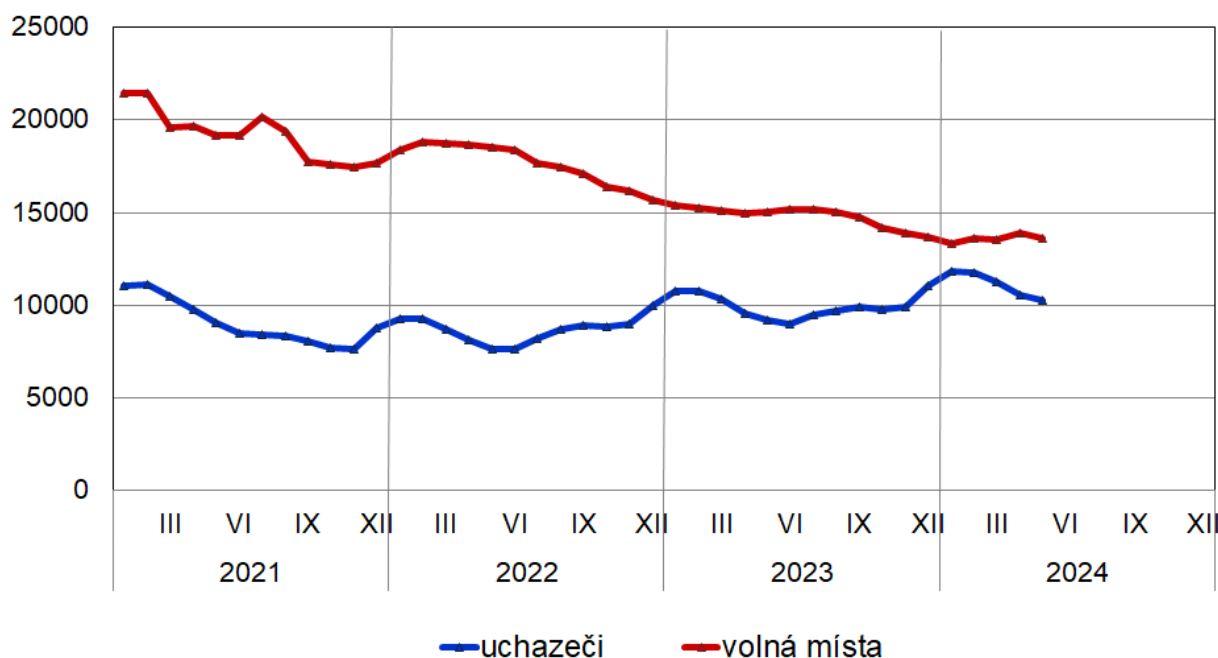
Graf 1: Podíl nezaměstnaných osob v okresech Pardubického kraje a v ČR k 31.5.2024



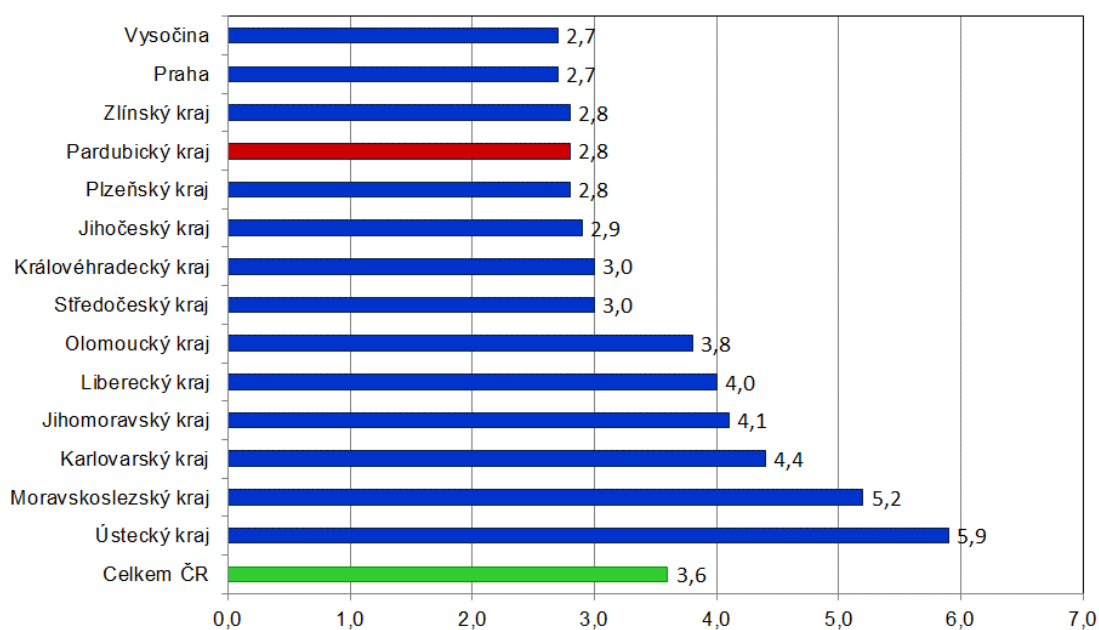
Graf 2: Vývoj podílu nezaměstnaných v Pardubickém kraji v letech 2020 - 2024



Graf 3: Vývoj počtu uchazečů a volných míst v Pardubickém kraji v letech 2021 – 2024



Graf 4: Podíl nezaměstnaných osob v jednotlivých krajích ČR k 31.5.2024 v %





5. Setřídění okresů k 31. 5. 2024 (z celorepublikové statistiky)

	PNO v %		meziměs. přírůst / úbytek nezam. v %		počet uchazečů na 1 VPM	
1	Karviná	8,1	Most	2,0	Karviná	10,1
2	Most	8,0	Plzeň-jih	1,6	Bruntál	6,4
3	Chomutov	6,9	Ústí nad Labem	1,1	Hodonín	5,6
4	Bruntál	6,7	Plzeň-sever	1,1	Děčín	4,8
5	Ústí nad Labem	6,0	Mladá Boleslav	0,9	Most	4,4
6	Louny	5,8	Chomutov	0,4	Blansko	4,0
7	Děčín	5,7	Praha-západ	0,2	Jablonec nad Nisou	4,0
8	Ostrava-město	5,6	Pardubice	-0,3	Opava	3,8
9	Sokolov	5,4	Liberec	-0,5	Jeseník	3,6
10	Hodonín	5,1	Pelhřimov	-0,6	Louny	3,5
11	Teplice	5,1	Přerov	-0,6	Ústí nad Labem	3,3
12	Znojmo	4,9	Nový Jičín	-0,7	Sokolov	3,3
13	Jeseník	4,9	území Hlavního města Prahy	-0,8	Ostrava-město	3,2
14	Brno-město	4,8	Teplice	-0,8	Litoměřice	3,2
15	Karlovy Vary	4,5	Plzeň-město	-0,9	Strakonice	3,0
16	Přerov	4,4	Kladno	-0,9	Česká Lípa	2,8
17	Mělník	4,3	Karviná	-1,0	Karlovy Vary	2,7
18	Jablonec nad Nisou	4,3	Ostrava-město	-1,0	Žďár nad Sázavou	2,6
19	Kladno	4,2	Jablonec nad Nisou	-1,1	Šumperk	2,5
20	Kolín	4,2	Praha-východ	-1,2	Znojmo	2,3
21	Český Krumlov	4,1	Brno-město	-1,3	Frýdek-Místek	2,3
22	Šumperk	4,1	Blansko	-1,3	Břeclav	2,3
23	Semily	4,0	Mělník	-1,4	Kroměříž	2,1
24	Liberec	3,9	Vyškov	-1,5	Trutnov	2,1
25	Příbram	3,9	Žďár nad Sázavou	-1,6	Semily	2,0
26	Nymburk	3,9	Brno-venkov	-1,9	Jindřichův Hradec	2,0
27	Náchod	3,9	Frýdek-Místek	-1,9	Brno-město	2,0
28	Litoměřice	3,8	Nymburk	-2,0	Náchod	2,0
29	Česká Lípa	3,7	Litoměřice	-2,2	Prostějov	1,9
30	Trutnov	3,7	Vsetín	-2,2	Třebíč	1,9
31	Nový Jičín	3,5	Prostějov	-2,2	Chomutov	1,9
32	Vsetín	3,5	Tachov	-2,2	Vsetín	1,9
33	Frýdek-Místek	3,5	Česká Lípa	-2,2	Teplice	1,9
34	Olomouc	3,4	Louny	-2,3	Uherské Hradiště	1,7
35	Kutná Hora	3,4	Jičín	-2,3	Olomouc	1,7
36	Blansko	3,4	Cheb	-2,3	Přerov	1,7
37	Cheb	3,4	Šumperk	-2,4	Kutná Hora	1,6
38	Břeclav	3,3	České Budějovice	-2,4	Kladno	1,6
39	Tachov	3,3	Olomouc	-2,5	Liberec	1,6
40	Opava	3,3	Opava	-2,6	Nový Jičín	1,6
41	Rokycany	3,3	Rychnov nad Kněžnou	-2,6	Havlíčkův Brod	1,6
42	Beroun	3,2	Děčín	-2,6	Vyškov	1,2
43	Tábor	3,2	Rokycany	-2,6	České Budějovice	1,1
44	Třebíč	3,1	Sokolov	-2,7	Příbram	1,1
45	Svitavy	3,1	Tábor	-2,7	Tábor	1,0
46	Strakonice	3,1	Bruntál	-2,7	Nymburk	0,9
47	Žďár nad Sázavou	3,0	Beroun	-2,7	Svitavy	0,9
48	Plzeň-sever	3,0	Kutná Hora	-2,7	Rokycany	0,9
49	Hradec Králové	3,0	Zlín	-2,9	Brno-venkov	0,9
50	Prostějov	2,9	Kolín	-2,9	Klatovy	0,9
51	Pardubice	2,9	Karlovy Vary	-3,3	Chrudim	0,9
52	Plzeň-město	2,9	Havlíčkův Brod	-3,5	Rakovník	0,8
53	Kroměříž	2,9	Ústí nad Orlicí	-3,7	Písek	0,8
54	Uherské Hradiště	2,9	Strakonice	-3,8	Hradec Králové	0,8
55	Brno-venkov	2,8	Hodonín	-3,8	Cheb	0,8
56	Rakovník	2,8	Písek	-3,8	Jičín	0,8
57	Písek	2,8	Prachatice	-3,9	Plzeň-sever	0,8
58	Vyškov	2,8	Jihlava	-4,0	Zlín	0,8
59	Domažlice	2,8	Náchod	-4,0	Ústí nad Orlicí	0,7
60	území Hlavního města Prahy	2,7	Hradec Králové	-4,1	Kolín	0,7
61	Jihlava	2,7	Benešov	-4,2	Jihlava	0,7
62	České Budějovice	2,7	Uherské Hradiště	-4,3	Rychnov nad Kněžnou	0,6
63	Ústí nad Orlicí	2,7	Svitavy	-4,3	Prachatice	0,6
64	Chrudim	2,6	Semily	-4,5	Pardubice	0,6
65	Klatovy	2,6	Kroměříž	-4,6	Beroun	0,6
66	Mladá Boleslav	2,6	Třebíč	-4,7	Plzeň-město	0,6
67	Jindřichův Hradec	2,6	Trutnov	-5,2	Mělník	0,6
68	Prachatice	2,5	Břeclav	-5,2	Domažlice	0,5
69	Havlíčkův Brod	2,5	Český Krumlov	-5,4	Pelhřimov	0,5
70	Zlín	2,3	Příbram	-5,4	Benešov	0,5
71	Jičín	2,1	Chrudim	-5,7	Český Krumlov	0,5
72	Plzeň-jih	2,1	Domažlice	-6,2	Plzeň-jih	0,5
73	Pelhřimov	2,0	Jindřichův Hradec	-6,5	Tachov	0,4
74	Rychnov nad Kněžnou	2,0	Znojmo	-6,5	území Hlavního města Prahy	0,3
75	Benešov	1,9	Rakovník	-6,6	Praha-západ	0,3
76	Praha-západ	1,5	Klatovy	-7,1	Praha-východ	0,3
77	Praha-východ	1,4	Jeseník	-9,7	Mladá Boleslav	0,2
	Celkem ČR	3,6	Celkem ČR	-2,1	Celkem ČR	1,0