



# Úřad práce ČR

Krajská pobočka ÚP ČR v Pardubicích

**Měsíční statistická zpráva**

**Červen 2024**

Zprávu předkládá:

**Mgr. Pavlína Králová**

vedoucí oddělení zaměstnanosti

<https://www.uradprace.cz/web/cz/statistiky-pak>

**Pardubice 2024**



## Informace o nezaměstnanosti v Pardubickém kraji k 30. 6. 2024

*„V červnu klesl celkový počet uchazečů o zaměstnání na 10 153, počet hlášených volných pracovních míst klesl na 13 564 a podíl nezaměstnaných osob zůstal na 2,8 %.“*

K 30. 6. 2024 evidoval Úřad práce ČR (ÚP ČR), Krajská pobočka v Pardubicích celkem 10 153 uchazečů o zaměstnání. Jejich počet byl o 108 osob nižší než na konci předchozího měsíce, ve srovnání se stejným obdobím minulého roku je vyšší o 1 181 osob. Z tohoto počtu bylo 9 439 dosažitelných uchazečů o zaměstnání ve věku 15 - 64 let. Bylo to o 59 osob méně než na konci předchozího měsíce. Ve srovnání se stejným obdobím minulého roku byl jejich počet vyšší o 1 230 osob.

V průběhu měsíce bylo nově zaevidováno 1 370 osob. Ve srovnání s minulým měsícem to bylo méně o 71 osob a v porovnání se stejným obdobím předchozího roku méně o 45 osob. Z evidence během měsíce odešlo celkem 1 478 uchazečů (ukončená evidence, vyřazení uchazeči). Bylo to o 286 osob méně než v předchozím měsíci a o 159 osob méně než ve stejném měsíci minulého roku. Do zaměstnání z nich ve sledovaném měsíci nastoupilo 1 148 osob, tj. o 213 méně než v předchozím měsíci a o 39 více než ve stejném měsíci minulého roku, 1 022 uchazečů o zaměstnání bylo umístěno prostřednictvím úřadu práce, tj. o 80 méně než v předchozím měsíci a o 212 více než ve stejném období minulého roku, 330 uchazečů bylo vyřazeno bez umístění.

Meziměsíční pokles nezaměstnaných byl zaznamenán ve všech čtyřech okresech, největší pokles byl v okresech Ústí nad Orlicí (1,7 %) a Chrudim (1,3 %).

Meziměsíční nárůst nezaměstnaných nebyl zaznamenán v žádném okrese.

Ke konci měsíce června bylo evidováno na ÚP ČR, Krajské pobočce v Pardubicích 5 732 žen. Jejich podíl na celkovém počtu uchazečů činil 56,5 %. V evidenci bylo 1 724 osob se zdravotním postižením, což představovalo 17,0 % z celkového počtu nezaměstnaných.

Ke konci tohoto měsíce bylo evidováno 517 absolventů škol všech stupňů vzdělání a mladistvých, jejich počet klesl ve srovnání s předchozím měsícem o 35 osob a ve srovnání se stejným měsícem minulého roku byl vyšší o 136 osob. Na celkové nezaměstnanosti se podíleli 5,1 %.

Podporu v nezaměstnanosti pobíralo 3 573 uchazečů o zaměstnání, tj. 35,2 % všech uchazečů vedených v evidenci.



Podíl nezaměstnaných osob, tj. počet dosažitelných uchazečů o zaměstnání ve věku 15 - 64 let k obyvatelstvu stejného věku zůstal k 30.6.2024 na 2,8 %.

Podíl nezaměstnaných stejný nebo vyšší než republikový průměr nevykázal žádný okres, nejvyšší byl v okresech Svitavy (3,1 %) a Pardubice (2,9 %). Nejnižší podíl nezaměstnaných byl zaznamenán v okresech Chrudim (2,6 %) a Ústí nad Orlicí (2,6 %).

Podíl nezaměstnaných žen vzrostl na 3,3 %, podíl nezaměstnaných mužů zůstal na 2,4 %.

Kraj evidoval k 30. 6. 2024 celkem 13 564 volných pracovních míst. Jejich počet byl o 37 nižší než v předchozím měsíci a o 1 610 nižší než ve stejném měsíci minulého roku. Na jedno volné pracovní místo připadalo v průměru 0,7 uchazeče, z toho nejvíce v okresech Svitavy (1,0) a Chrudim (0,9). Z celkového počtu nahlášených volných míst bylo 491 vhodných pro osoby se zdravotním postižením (OZP), na jedno volné pracovní místo připadaly 3,5 OZP. Volných pracovních míst pro absolventy a mladistvé bylo registrováno 3 265, na jedno volné místo připadalo 0,2 uchazeče této kategorie. Z celkového počtu volných pracovních míst bylo 2 503 míst bez příznaku „pro cizince“. Na dalších 11 061 pozic pak mohli zaměstnavatelé přijímat také pracovníky ze zahraničí.

V rámci aktivní politiky zaměstnanosti (APZ) bylo od počátku roku 2024 prostřednictvím příspěvků APZ podpořeno 1 328 osob, z toho bylo zařazeno 833 osob do rekvalifikačního kurzu, 247 osob zahájilo digitální vzdělávání.

Informace o vývoji nezaměstnanosti v ČR v elektronické formě jsou zveřejněny na internetové adrese <https://www.mpsv.cz/web/cz/mesicni>.



## 1. Základní charakteristika vývoje nezaměstnanosti a volných pracovních míst v Pardubickém kraji

Tabulka č. 1 - Vývoj nezaměstnanosti

ukazatel (celkový počet)		stav k		
		30. 6. 2023	31. 5. 2024	30. 6. 2024
evidovaní uchazeči o zaměstnání		8 972	10 261	10 153
- z toho	ženy	5 174	5 719	5 732
	absolventi a mladiství	381	552	517
	uchazeči se zdravotním postižením	1 544	1 704	1 724
uchazeči s nárokem na podporu v nezaměst.		3 452	3 685	3 573
podíl nezaměstnaných osob v %		2,5	2,8	2,8
volná pracovní místa		15 174	13 601	13 564
počet uchazečů na 1 volné pracovní místo		0,6	0,8	0,7

Tabulka č. 2 - Tok nezaměstnanosti

ukazatel	počet uchazečů ve sledovaném měsíci		
	červen 2023	květen 2024	červen 2024
nově evidovaní uchazeči o zaměstnání	1 415	1 441	1 370
uchazeči s ukončenou evidencí a vyřazení	1 637	1 764	1 478
- z toho umístění celkem	1 109	1 361	1 148
- z toho umístění úřadem práce	810	1 102	1 022

Tabulka č. 3. – Nezaměstnanost v okresech k 30. 6. 2024

Okres	počet nezaměstnaných		volná pracovní místa	počet uchazečů na 1 VPM	podíl nezaměstnaných osob [%]
	celkem	z toho ženy			
Chrudim	1 885	1 114	2 187	0,9	2,6
Pardubice	3 589	2 091	5 829	0,6	2,9
Svitavy	2 222	1 169	2 320	1,0	3,1
Ústí nad Orlicí	2 457	1 358	3 228	0,8	2,6
Pardubický kraj	10 153	5 732	13 564	0,7	2,8
Česká republika	272 684	148 630	263 552	1,0	3,6



## 2. Vybrané nástroje aktivní politiky zaměstnanosti v Pardubickém kraji

Tabulka č. 4 – Osoby podpořené v rámci APZ a rekvalifikace uchazečů a zájemců o zaměstnání

<b>Osoby podpořené v rámci APZ a rekvalifikace uchazečů a zájemců o zaměstnání</b>				
ukazatel (celkový počet)	Stav k		Celkem od počátku roku do	
	30.6.2023	30.6.2024	30.6.2023	30.6.2024
<b>osoby podpořené v rámci APZ</b>				
veřejně prospěšné práce (VPP)	171	5	175	3
veřejně prospěšné práce (VPP) - ESF <sup>1)</sup>	168	0	164	0
společensky účelná prac. místa (SÚPM)	20	2	22	2
společensky účelná prac. místa (SÚPM) - ESF <sup>1)</sup>	67	202	60	205
SÚPM - samostatně výděleč. činnost (SVČ)	32	15	15	10
SÚPM - samostatně výděleč. činnost (SVČ) - ESF <sup>1)</sup>	0	0	0	0
zřízení prac. místa pro OZP (bez SVČ)	0	0	0	0
zřízení prac. místa pro OZP - SVČ	2	1	0	0
vytvořená pracovní místa (NIP)	0	0	16	0
ostatní nástroje APZ	18	10	18	28
<b>rekvalifikace uchazečů a zájemců o zaměstnání</b>				
uchazeči a zájemci zařazení do rekvalifikací	0	0	0	0
uchazeči a zájemci zařazení do rekvalifikací - ESF <sup>1)</sup>	9	5	81	73
uchazeči a zájemci zařazení do rekvalifikací - NPO <sup>2)</sup>	7	0	124	177
uchazeči a zájemci, kteří zahájili zvolenou rekvalifikaci	12	0	83	1
uchazeči a zájemci, kteří zahájili zvolenou rekvalifikaci - ESF <sup>1)</sup>	3	86	180	445
uchazeči a zájemci, kteří zahájili zvolenou rekvalifikaci - NPO <sup>2)</sup>	17	17	44	137
<b>NPO - Digitální vzdělávání (dle §106 ZoZ)</b>				
Uchazeči a zájemci, kteří zahájili Digitální vzdělávání <sup>2)</sup>	0	3	10	247
<b>Osoby podpořené v rámci APZ celkem</b>	<b>526</b>	<b>346</b>	<b>992</b>	<b>1 328</b>

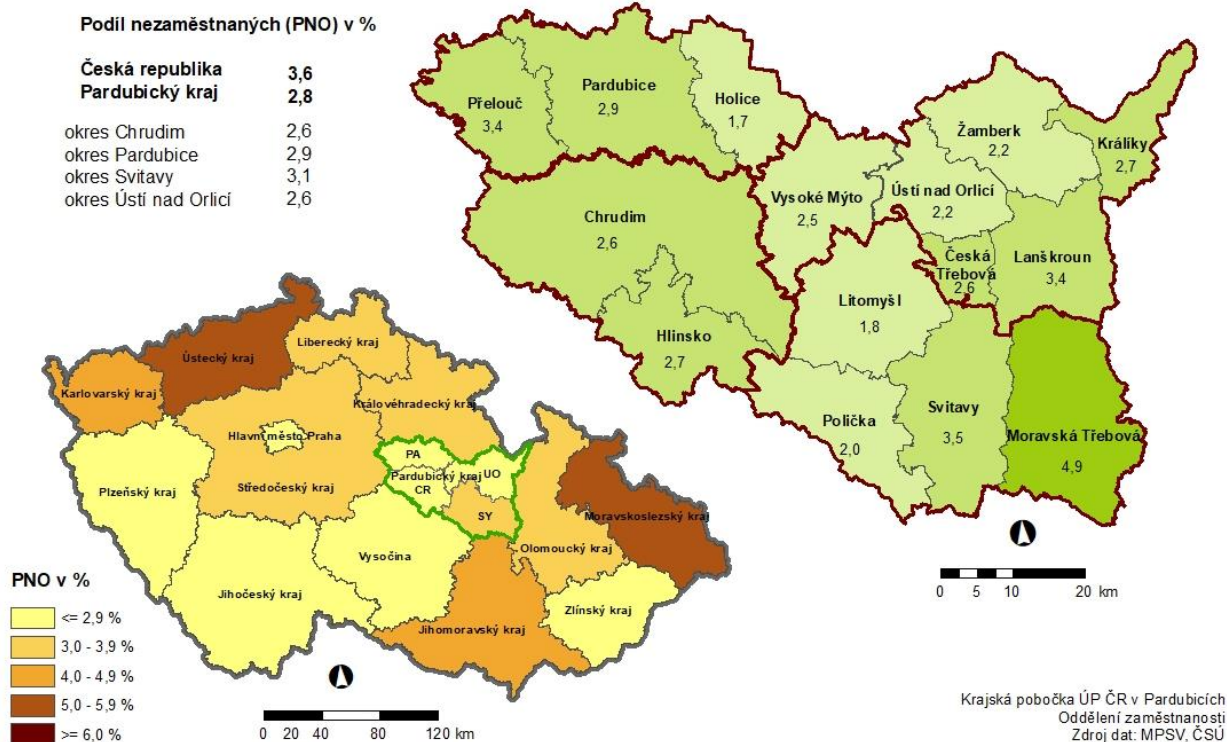
1) financováno převážně z Evropského sociálního fondu

2) financováno z Národního plánu obnovy

Podrobnější statistické údaje o nástrojích APZ naleznete na stránkách Integrovaného portálu MPSV, v měsíčních statistikách nezaměstnanosti <https://www.mpsv.cz/web/cz/mesicni>

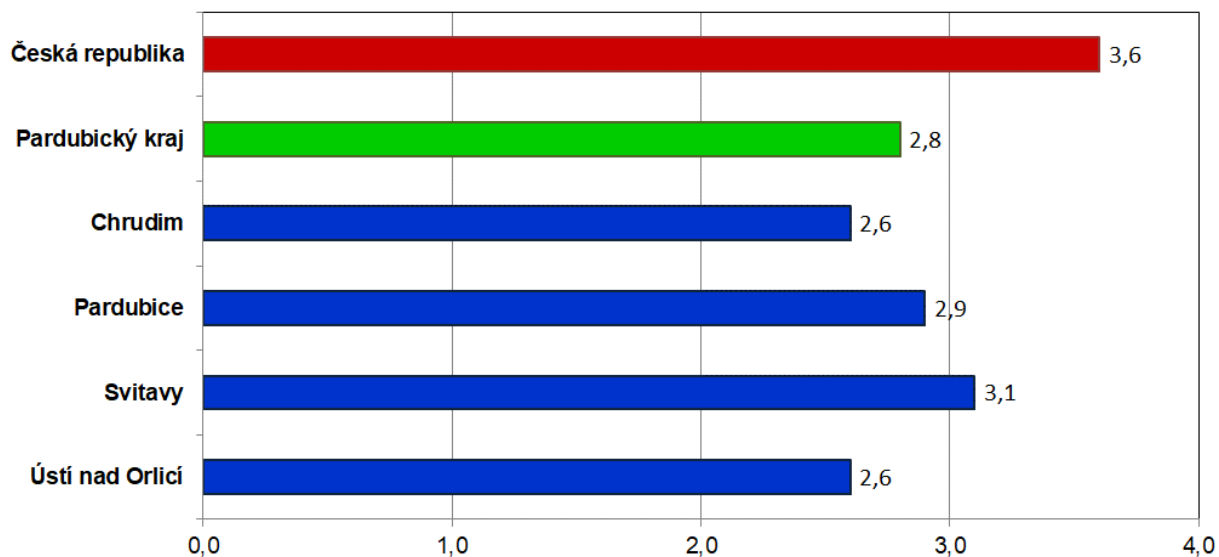
### 3. MAPA Pardubického kraje

**PODÍL NEZAMĚSTNANÝCH NA OBYVATELSTVU V JEDNOTLIVÝCH KRAJÍCH ČR,  
OKRESECH A OBCÍCH S ROZŠÍŘENOU PŮSOBNOSTÍ PARDUBICKÉHO KRAJE  
STAV K 30. 6. 2024**

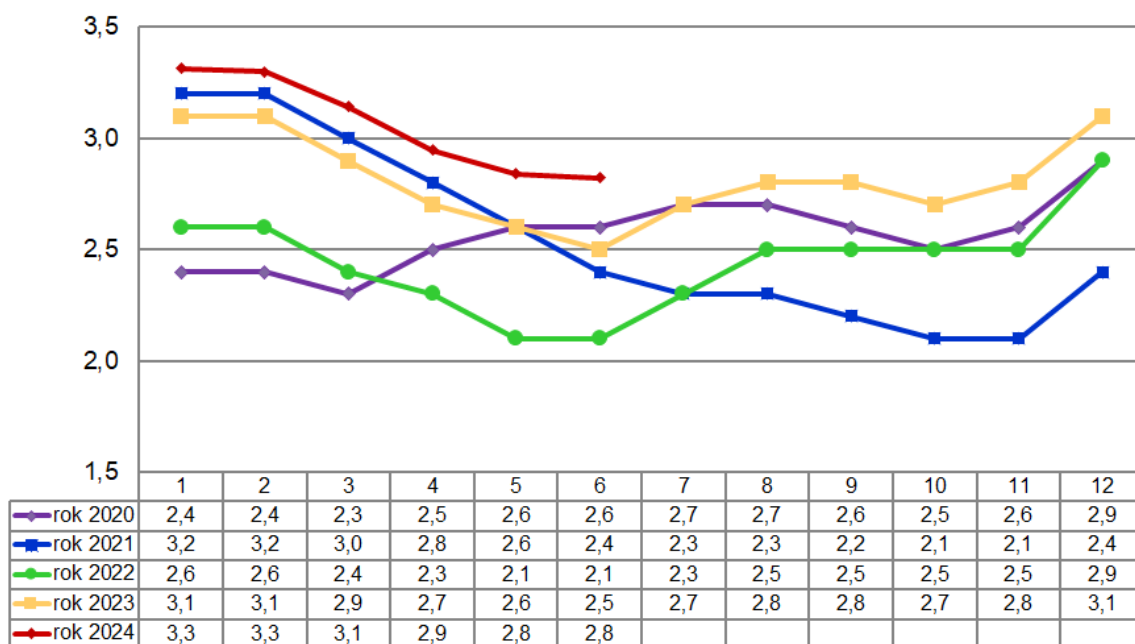


#### 4. GRAFY

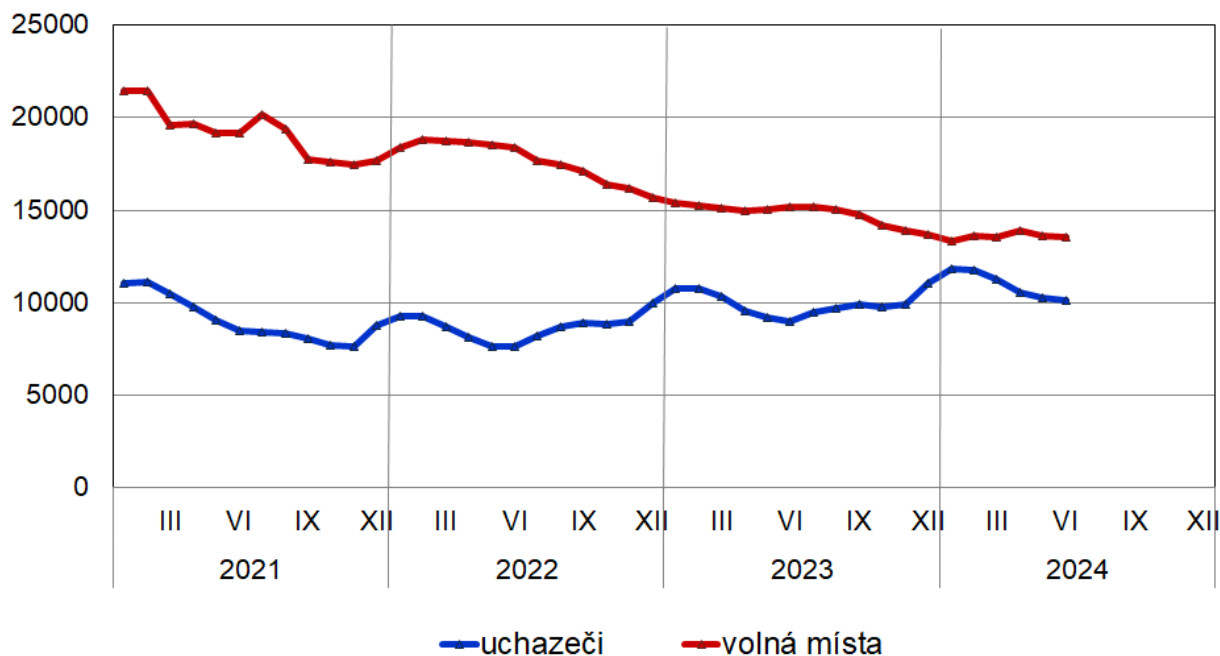
Graf 1: Podíl nezaměstnaných osob v okresech Pardubického kraje a v ČR k 30.6.2024



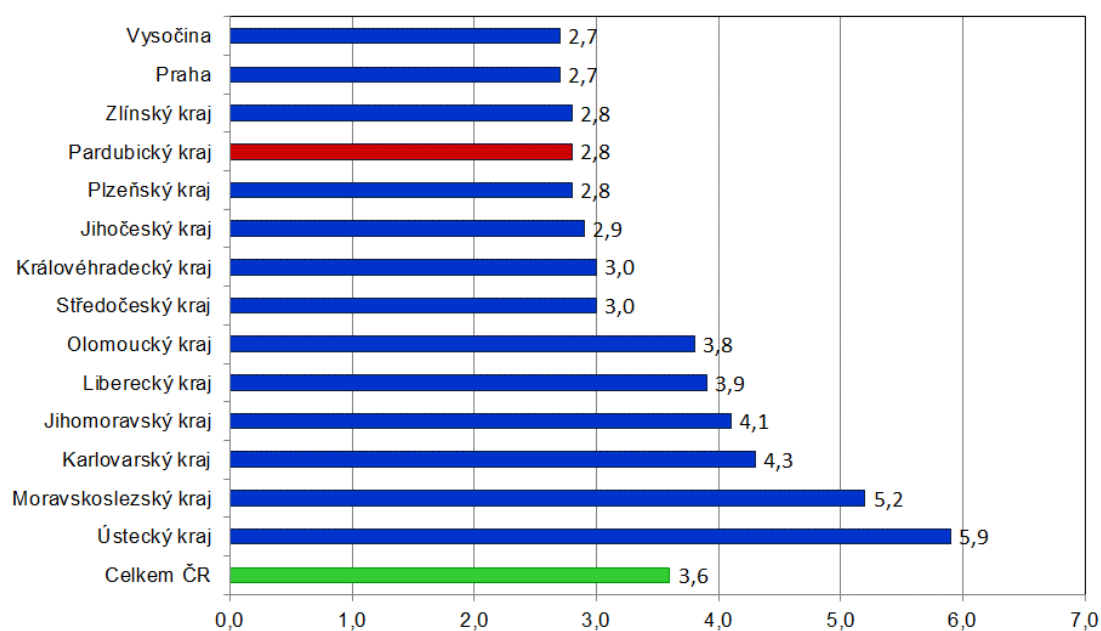
Graf 2: Vývoj podílu nezaměstnaných v Pardubickém kraji v letech 2020 - 2024



Graf 3: Vývoj počtu uchazečů a volných míst v Pardubickém kraji v letech 2021 – 2024



Graf 4: Podíl nezaměstnaných osob v jednotlivých krajích ČR k 30.6.2024 v %







## 5. Setřídění okresů k 30. 6. 2024 (z celorepublikové statistiky)

	PNO v %		mezíměs. přírůst. / úbytek nezam. v %		počet uchazečů na 1 VPM	
1	Most	8,4	Most	4,4	Karviná	10,3
2	Karviná	8,1	Písek	3,2	Bruntál	6,0
3	Chomutov	6,9	Vyškov	3,1	Hodonín	5,2
4	Bruntál	6,6	Tábor	3,0	Děčín	4,8
5	Ústí nad Labem	5,9	Tachov	2,9	Most	4,6
6	Louny	5,7	Olomouc	2,1	Blansko	3,9
7	Ostrava-město	5,6	Domažlice	1,7	Jablonec nad Nisou	3,9
8	Děčín	5,6	Praha-západ	1,1	Opava	3,6
9	Sokolov	5,4	Jihlava	1,1	Ústí nad Labem	3,4
10	Hodonín	5,1	Rokycany	1,0	Sokolov	3,3
11	Teplice	5,0	Prostějov	0,9	Jeseník	3,3
12	Brno-město	4,9	Přerov	0,6	Louny	3,2
13	Znojmo	4,8	Benešov	0,5	Ostrava-město	3,1
14	Jeseník	4,5	Nymburk	0,5	Litoměřice	3,0
15	Přerov	4,5	Mladá Boleslav	0,4	Česká Lípa	2,8
16	Karlovy Vary	4,4	Praha-východ	0,4	Strakonice	2,8
17	Kladno	4,2	Vsetín	0,3	Šumperk	2,7
18	Jablonec nad Nisou	4,2	Brno-venkov	0,3	Karlovy Vary	2,6
19	Mělník	4,2	Brno-město	0,2	Žďár nad Sázavou	2,5
20	Kolín	4,1	Kladno	0,2	Frýdek-Místek	2,3
21	Šumperk	4,0	Sokolov	0,2	Znojmo	2,2
22	Nymburk	4,0	Chomutov	0,1	Prostějov	2,2
23	Český Krumlov	4,0	území Hlavního města Pr	0,1	Břeclav	2,1
24	Liberec	3,9	Rakovník	0,0	Kroměříž	2,1
25	Semily	3,9	Plzeň-sever	0,0	Trutnov	2,1
26	Příbram	3,9	Nový Jičín	-0,1	Náchod	2,1
27	Náchod	3,8	Pelhřimov	-0,1	Brno-město	2,0
28	Litoměřice	3,7	Ostrava-město	-0,1	Chomutov	2,0
29	Česká Lípa	3,6	Hradec Králové	-0,2	Vsetín	2,0
30	Trutnov	3,6	Opava	-0,2	Jindřichův Hradec	1,9
31	Nový Jičín	3,5	Blansko	-0,4	Třebíč	1,9
32	Vsetín	3,5	Svitavy	-0,4	Semily	1,9
33	Olomouc	3,5	Jičín	-0,4	Teplice	1,9
34	Frýdek-Místek	3,5	Karviná	-0,5	Přerov	1,7
35	Blansko	3,4	Kolín	-0,5	Olomouc	1,7
36	Kutná Hora	3,4	Frýdek-Místek	-0,5	Uherské Hradiště	1,6
37	Tachov	3,4	Liberec	-0,5	Kladno	1,6
38	Tábor	3,3	Náchod	-0,8	Havlíčkův Brod	1,6
39	Rokycany	3,3	Uherské Hradiště	-0,8	Liberec	1,6
40	Opava	3,3	Pardubice	-0,9	Kutná Hora	1,5
41	Břeclav	3,2	Zlín	-1,0	Nový Jičín	1,5
42	Cheb	3,2	Ústí nad Labem	-1,1	Vyškov	1,2
43	Beroun	3,2	Hodonín	-1,2	Tábor	1,2
44	Svitavy	3,1	Chrudim	-1,3	České Budějovice	1,1
45	Třebíč	3,1	Žďár nad Sázavou	-1,3	Příbram	1,1
46	Strakonice	3,0	Teplice	-1,4	Nymburk	1,0
47	Žďár nad Sázavou	3,0	Česká Lípa	-1,4	Svitavy	1,0
48	Hradec Králové	3,0	Kutná Hora	-1,4	Rokycany	0,9
49	Plzeň-sever	3,0	Strakonice	-1,4	Písek	0,9
50	Prostějov	3,0	Šumperk	-1,5	Brno-venkov	0,9
51	Písek	2,9	Louny	-1,7	Chrudim	0,9
52	Pardubice	2,9	Ústí nad Orlicí	-1,7	Hradec Králové	0,8
53	Vyškov	2,9	Děčín	-1,7	Klatovy	0,8
54	Plzeň-město	2,9	Jablonec nad Nisou	-1,8	Rakovník	0,8
55	Brno-venkov	2,9	Kroměříž	-1,8	Plzeň-sever	0,8
56	Rakovník	2,9	Havlíčkův Brod	-1,9	Ústí nad Orlicí	0,8
57	Uherské Hradiště	2,8	Třebíč	-2,0	Jičín	0,8
58	Kroměříž	2,8	Karlovy Vary	-2,1	Cheb	0,8
59	Domažlice	2,8	Plzeň-město	-2,1	Zlín	0,7
60	území Hlavního města Pr	2,7	Jindřichův Hradec	-2,3	Jihlava	0,7
61	Jihlava	2,7	Bruntál	-2,3	Kolín	0,7
62	Mladá Boleslav	2,7	Trutnov	-2,4	Prachatice	0,6
63	Chrudim	2,6	Příbram	-2,4	Rychnov nad Kněžnou	0,6
64	Ústí nad Orlicí	2,6	Znojmo	-2,4	Pardubice	0,6
65	České Budějovice	2,6	Mělník	-2,5	Beroun	0,6
66	Klatovy	2,5	Beroun	-2,5	Domažlice	0,6
67	Jindřichův Hradec	2,5	Litoměřice	-2,7	Plzeň-město	0,6
68	Havlíčkův Brod	2,4	Plzeň-jih	-2,9	Mělník	0,5
69	Prachatice	2,4	České Budějovice	-3,1	Plzeň-jih	0,5
70	Zlín	2,3	Břeclav	-3,3	Pelhřimov	0,5
71	Jičín	2,2	Klatovy	-3,4	Benešov	0,5
72	Plzeň-jih	2,1	Český Krumlov	-3,4	Český Krumlov	0,5
73	Pelhřimov	2,0	Semily	-3,6	Tachov	0,5
74	Benešov	1,9	Cheb	-3,8	území Hlavního města Pr	0,4
75	Rychnov nad Kněžnou	1,9	Prachatice	-4,8	Praha-západ	0,3
76	Praha-západ	1,6	Rychnov nad Kněžnou	-5,6	Praha-východ	0,3
77	Praha-východ	1,4	Jeseník	-6,5	Mladá Boleslav	0,2
	Celkem ČR	3,6	Celkem ČR	-0,6	Celkem ČR	1,0