



# Úřad práce ČR

Krajská pobočka ÚP ČR v Pardubicích

**Měsíční statistická zpráva**

**Červenec 2024**

Zprávu předkládá:

**Mgr. Pavlína Králová**

vedoucí oddělení zaměstnanosti

<https://www.uradprace.cz/web/cz/statistiky-pak>

**Pardubice 2024**



## Informace o nezaměstnanosti v Pardubickém kraji k 31. 7. 2024

*„V červenci vzrostl celkový počet uchazečů o zaměstnání na 10 672, počet hlášených volných pracovních míst klesl na 13 548 a podíl nezaměstnaných osob vzrostl na 3,0 %.“*

K 31. 7. 2024 evidoval Úřad práce ČR (ÚP ČR), Krajská pobočka v Pardubicích celkem 10 672 uchazečů o zaměstnání. Jejich počet byl o 519 osob vyšší než na konci předchozího měsíce, ve srovnání se stejným obdobím minulého roku je vyšší o 1 151 osob. Z tohoto počtu bylo 9 989 dosažitelných uchazečů o zaměstnání ve věku 15 - 64 let. Bylo to o 550 osob více než na konci předchozího měsíce. Ve srovnání se stejným obdobím minulého roku byl jejich počet vyšší o 1 190 osob.

V průběhu měsíce bylo nově zaevidováno 1 869 osob. Ve srovnání s minulým měsícem to bylo více o 499 osob a v porovnání se stejným obdobím předchozího roku méně o 114 osob. Z evidence během měsíce odešlo celkem 1 350 uchazečů (ukončená evidence, vyřazení uchazeči). Bylo to o 128 osob méně než v předchozím měsíci a o 144 osob více než ve stejném měsíci minulého roku. Do zaměstnání z nich ve sledovaném měsíci nastoupilo 959 osob, tj. o 189 méně než v předchozím měsíci a o 222 více než ve stejném měsíci minulého roku, 837 uchazečů o zaměstnání bylo umístěno prostřednictvím úřadu práce, tj. o 185 méně než v předchozím měsíci a o 276 více než ve stejném období minulého roku, 391 uchazečů bylo vyřazeno bez umístění.

Meziměsíční nárůst nezaměstnaných byl zaznamenán ve všech čtyřech okresech, největší nárůst byl v okresech Ústí nad Orlicí (6,6 %) a Chrudim (5,9 %).

Meziměsíční pokles nezaměstnaných nebyl zaznamenán v žádném okrese.

Ke konci měsíce července bylo evidováno na ÚP ČR, Krajské pobočce v Pardubicích 6 095 žen. Jejich podíl na celkovém počtu uchazečů činil 57,1 %. V evidenci bylo 1 775 osob se zdravotním postižením, což představovalo 16,6 % z celkového počtu nezaměstnaných.

Ke konci tohoto měsíce bylo evidováno 561 absolventů škol všech stupňů vzdělání a mladistvých, jejich počet vzrostl ve srovnání s předchozím měsícem o 44 osob a ve srovnání se stejným měsícem minulého roku byl vyšší o 149 osob. Na celkové nezaměstnanosti se podíleli 5,3 %.

Podporu v nezaměstnanosti pobíralo 3 892 uchazečů o zaměstnání, tj. 36,5 % všech uchazečů vedených v evidenci.



Podíl nezaměstnaných osob, tj. počet dosažitelných uchazečů o zaměstnání ve věku 15 - 64 let k obyvatelstvu stejného věku vzrostl k 31.7.2024 na 3,0 %.

Podíl nezaměstnaných stejný nebo vyšší než republikový průměr nevykázal žádný okres, nejvyšší byl v okresech Svitavy (3,3 %) a Pardubice (3,0 %). Nejnižší podíl nezaměstnaných byl zaznamenán v okresech Chrudim (2,8 %) a Ústí nad Orlicí (2,8 %).

Podíl nezaměstnaných žen vzrostl na 3,5 %, podíl nezaměstnaných mužů vzrostl na 2,5 %.

Kraj evidoval k 31. 7. 2024 celkem 13 548 volných pracovních míst. Jejich počet byl o 16 nižší než v předchozím měsíci a o 1 661 nižší než ve stejném měsíci minulého roku. Na jedno volné pracovní místo připadalo v průměru 0,8 uchazeče, z toho nejvíce v okresech Svitavy (1,0) a Chrudim (0,9). Z celkového počtu nahlášených volných míst bylo 483 vhodných pro osoby se zdravotním postižením (OZP), na jedno volné pracovní místo připadaly 3,7 OZP. Volných pracovních míst pro absolventy a mladistvé bylo registrováno 3 467, na jedno volné místo připadalo 0,2 uchazeče této kategorie. Z celkového počtu volných pracovních míst bylo 2 453 míst bez příznaku „pro cizince“. Na dalších 11 095 pozic pak mohli zaměstnavatelé přijímat také pracovníky ze zahraničí.

V rámci aktivní politiky zaměstnanosti (APZ) bylo od počátku roku 2024 prostřednictvím příspěvků APZ podpořeno 1 512 osob, z toho bylo zařazeno 900 osob do rekvalifikačního kurzu, 329 osob zahájilo digitální vzdělávání.

Informace o vývoji nezaměstnanosti v ČR v elektronické formě jsou zveřejněny na internetové adrese <https://www.mpsv.cz/web/cz/mesicni>.



## 1. Základní charakteristika vývoje nezaměstnanosti a volných pracovních míst v Pardubickém kraji

Tabulka č. 1 - Vývoj nezaměstnanosti

ukazatel (celkový počet)		stav k		
		31. 7. 2023	30. 6. 2024	31. 7. 2024
evidovaní uchazeči o zaměstnání		9 521	10 153	10 672
- z toho	ženy	5 575	5 732	6 095
	absolventi a mladiství	412	517	561
	uchazeči se zdravotním postižením	1 611	1 724	1 775
uchazeči s nárokem na podporu v nezaměst.		3 774	3 573	3 892
podíl nezaměstnaných osob v %		2,7	2,8	3,0
volná pracovní místa		15 209	13 564	13 548
počet uchazečů na 1 volné pracovní místo		0,6	0,7	0,8

Tabulka č. 2 - Tok nezaměstnanosti

ukazatel	počet uchazečů ve sledovaném měsíci		
	červenec 2023	červen 2024	červenec 2024
nově evidovaní uchazeči o zaměstnání	1 755	1 370	1 869
uchazeči s ukončenou evidencí a vyřazení	1 206	1 478	1 350
- z toho umístění celkem	737	1 148	959
- z toho umístění úřadem práce	561	1 022	837

Tabulka č. 3. – Nezaměstnanost v okresech k 31. 7. 2024

Okres	počet nezaměstnaných		volná pracovní místa	počet uchazečů na 1 VPM	podíl nezaměstnaných osob [%]
	celkem	z toho ženy			
Chrudim	1 996	1 200	2 229	0,9	2,8
Pardubice	3 736	2 195	5 609	0,7	3,0
Svitavy	2 322	1 241	2 296	1,0	3,3
Ústí nad Orlicí	2 618	1 459	3 414	0,8	2,8
Pardubický kraj	10 672	6 095	13 548	0,8	3,0
Česká republika	283 011	156 426	262 026	1,1	3,8



## 2. Vybrané nástroje aktivní politiky zaměstnanosti v Pardubickém kraji

Tabulka č. 4 – Osoby podpořené v rámci APZ a rekvalifikace uchazečů a zájemců o zaměstnání

<b>Osoby podpořené v rámci APZ a rekvalifikace uchazečů a zájemců o zaměstnání</b>				
ukazatel (celkový počet)	Stav k		Celkem od počátku roku do	
	31.7.2023	31.7.2024	31.7.2023	31.7.2024
<b>osoby podpořené v rámci APZ</b>				
veřejně prospěšné práce (VPP)	156	4	181	3
veřejně prospěšné práce (VPP) - ESF <sup>1)</sup>	161	0	171	0
společensky účelná prac. místa (SÚPM)	21	2	24	2
společensky účelná prac. místa (SÚPM) - ESF <sup>1)</sup>	31	217	61	232
SÚPM - samostatně výděleč. činnost (SVČ)	28	19	15	15
SÚPM - samostatně výděleč. činnost (SVČ) - ESF <sup>1)</sup>	0	0	0	0
zřízení prac. místa pro OZP (bez SVČ)	0	0	0	0
zřízení prac. místa pro OZP - SVČ	2	1	0	0
vytvořená pracovní místa (NIP)	0	0	16	0
ostatní nástroje APZ	16	10	18	31
<b>rekvalifikace uchazečů a zájemců o zaměstnání</b>				
uchazeči a zájemci zařazení do rekvalifikací	7	0	7	0
uchazeči a zájemci zařazení do rekvalifikací - ESF <sup>1)</sup>	0	1	83	76
uchazeči a zájemci zařazení do rekvalifikací - NPO <sup>2)</sup>	0	0	124	177
uchazeči a zájemci, kteří zahájili zvolenou rekvalifikaci	14	0	90	1
uchazeči a zájemci, kteří zahájili zvolenou rekvalifikaci - ESF <sup>1)</sup>	0	54	188	473
uchazeči a zájemci, kteří zahájili zvolenou rekvalifikaci - NPO <sup>2)</sup>	17	16	52	173
<b>NPO - Digitální vzdělávání (dle §106 ZoZ)</b>				
Uchazeči a zájemci, kteří zahájili Digitální vzdělávání <sup>2)</sup>	1	0	13	329
<b>Osoby podpořené v rámci APZ celkem</b>	<b>454</b>	<b>324</b>	<b>1 043</b>	<b>1 512</b>

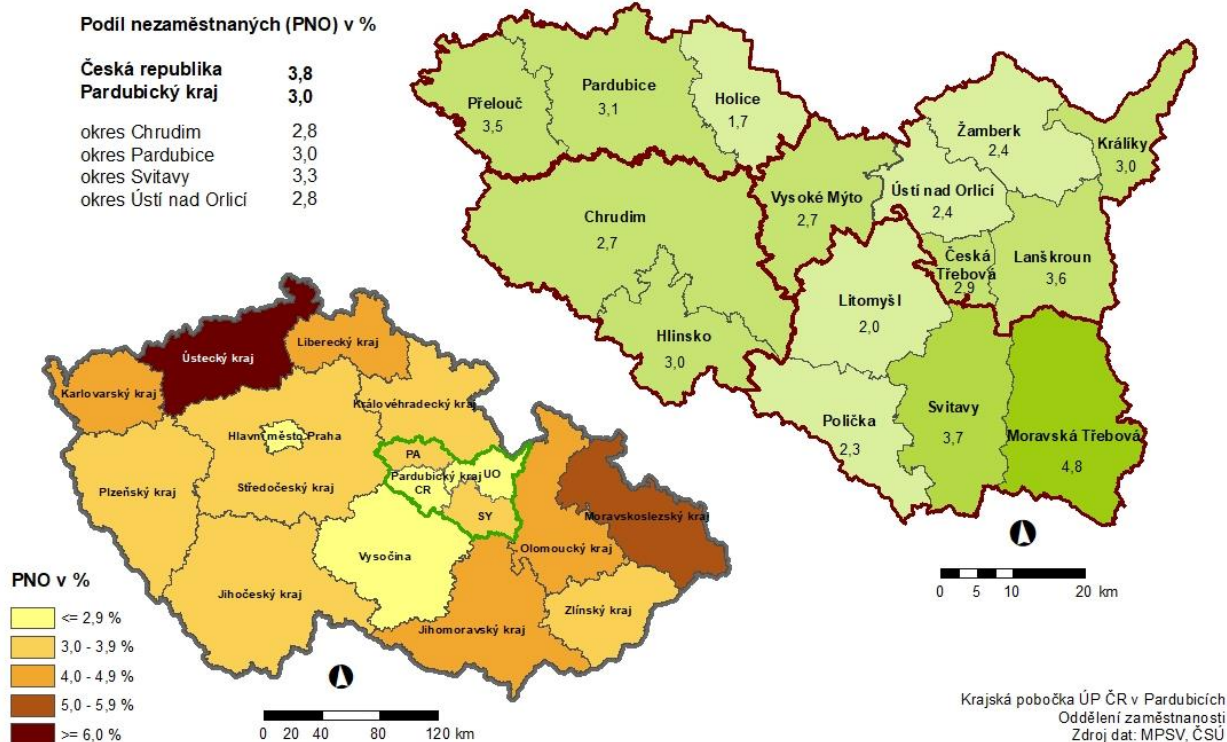
1) financováno převážně z Evropského sociálního fondu

2) financováno z Národního plánu obnovy

Podrobnější statistické údaje o nástrojích APZ naleznete na stránkách Integrovaného portálu MPSV, v měsíčních statistikách nezaměstnanosti <https://www.mpsv.cz/web/cz/mesicni>

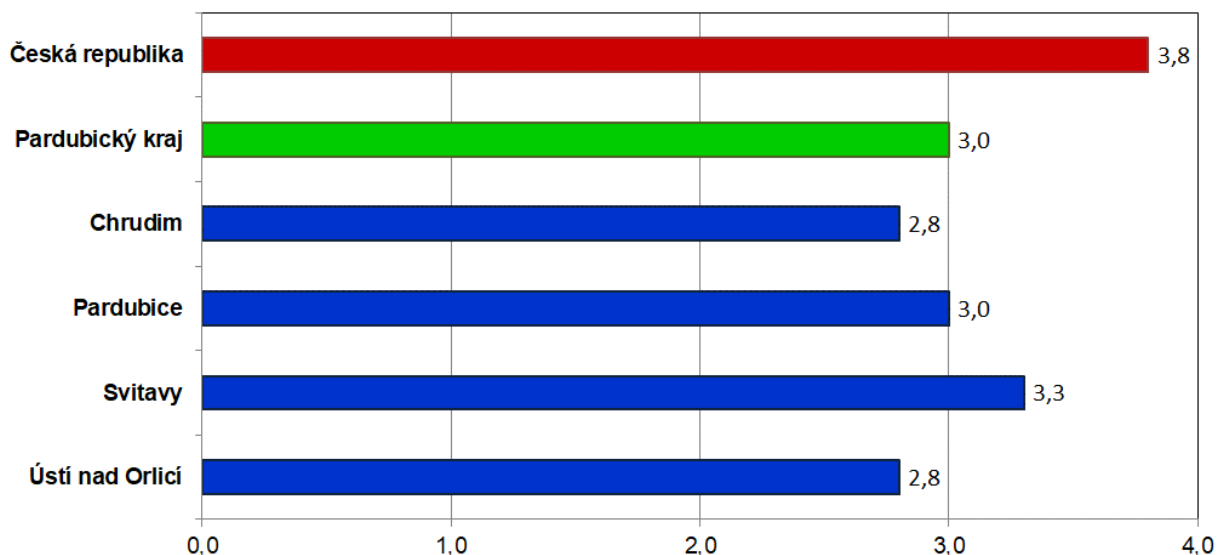
### 3. MAPA Pardubického kraje

**PODÍL NEZAMĚSTNANÝCH NA OBYVATELSTVU V JEDNOTLIVÝCH KRAJÍCH ČR,  
OKRESECH A OBCÍCH S ROZŠÍŘENOU PŮSOBNOSTÍ PARDUBICKÉHO KRAJE  
STAV K 31. 7. 2024**

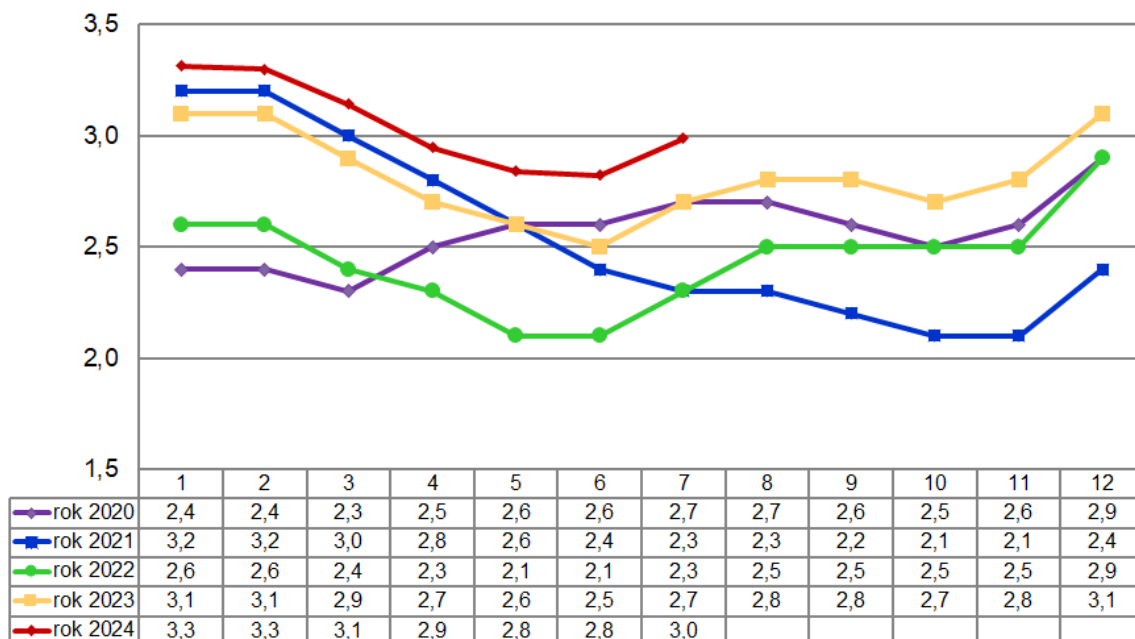


#### 4. GRAFY

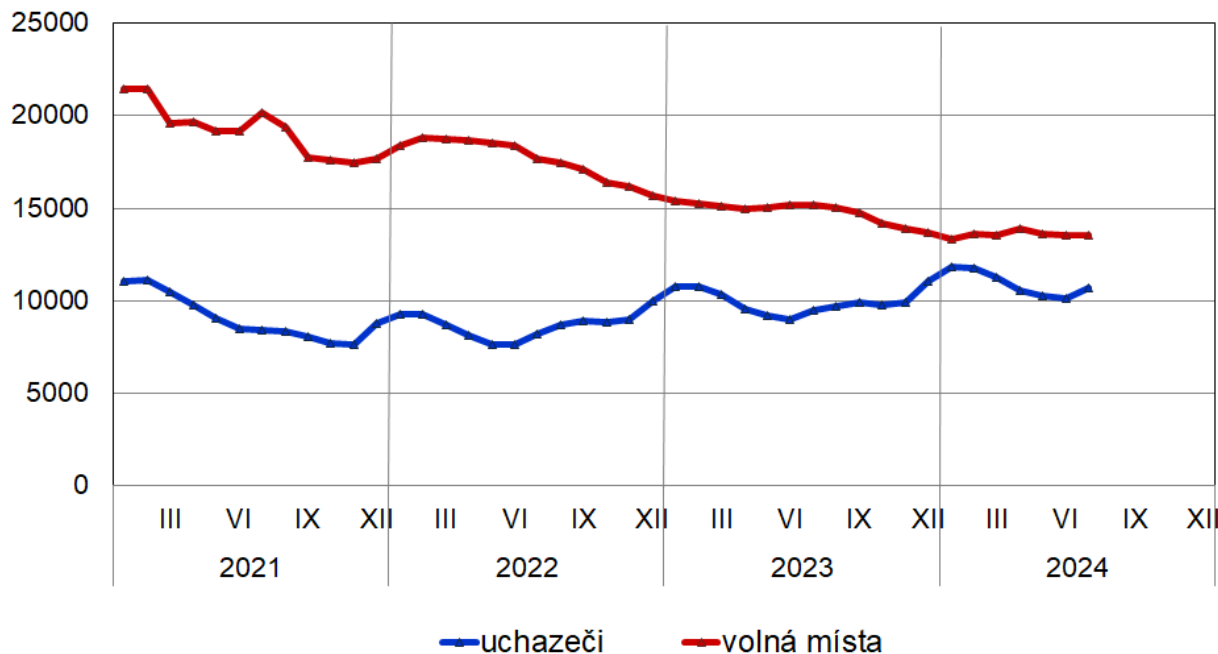
Graf 1: Podíl nezaměstnaných osob v okresech Pardubického kraje a v ČR k 31.7.2024



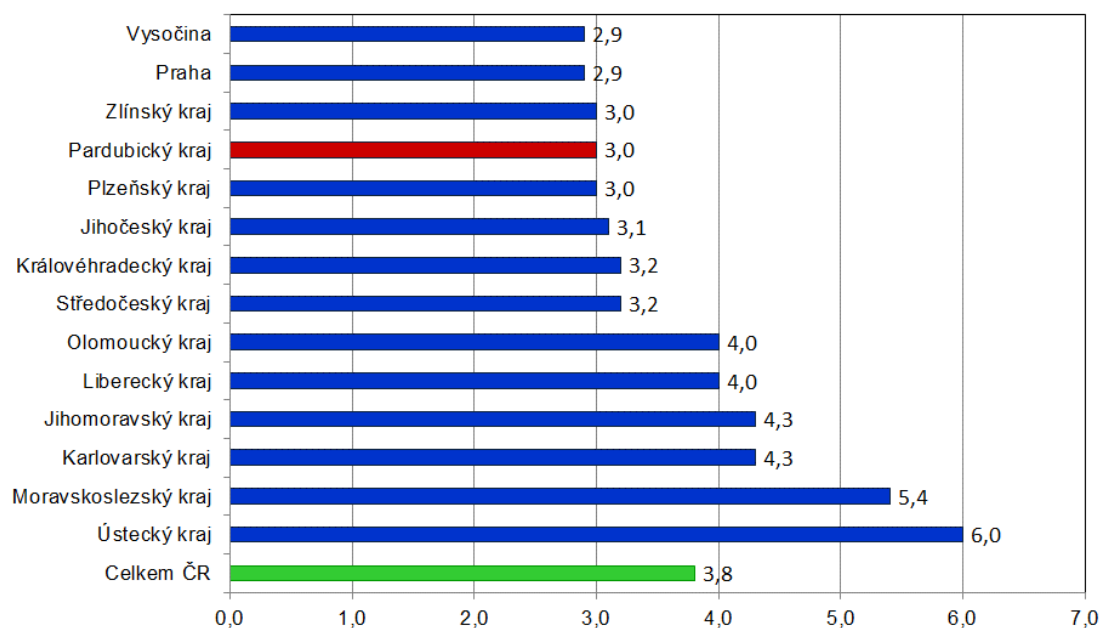
Graf 2: Vývoj podílu nezaměstnaných v Pardubickém kraji v letech 2020 - 2024



Graf 3: Vývoj počtu uchazečů a volných míst v Pardubickém kraji v letech 2021 – 2024



Graf 4: Podíl nezaměstnaných osob v jednotlivých krajích ČR k 31.7.2024 v %







## 5. Setřídění okresů k 31. 7. 2024 (z celorepublikové statistiky)

	PNO v %		meziměs. přírůst / úbytek nezam. v %		počet uchazečů na 1 VPM	
1	Most	8,6	Rychnov nad Kněžnou	11,0	Karviná	10,6
2	Karviná	8,2	Pelhřimov	10,8	Děčín	5,9
3	Chomutov	7,1	Benešov	8,9	Hodonín	5,8
4	Bruntál	6,7	Břeclav	8,4	Bruntál	5,8
5	Ústí nad Labem	6,0	Kutná Hora	8,3	Most	4,4
6	Louny	5,8	Vyškov	8,2	Blansko	4,1
7	Děčín	5,8	Jihlava	8,2	Opava	3,8
8	Ostrava-město	5,8	Jičín	7,9	Jablonec nad Nisou	3,8
9	Sokolov	5,4	Praha-západ	7,6	Ústí nad Labem	3,5
10	Hodonín	5,3	Praha-východ	7,2	Sokolov	3,5
11	Brno-město	5,1	Písek	7,2	Litoměřice	3,3
12	Teplice	5,1	Žďár nad Sázavou	7,0	Louny	3,2
13	Znojmo	5,0	Prachatice	6,8	Jeseník	3,1
14	Přerov	4,7	Vsetín	6,7	Ostrava-město	3,1
15	Jeseník	4,5	Domažlice	6,7	Česká Lípa	2,9
16	Karlovy Vary	4,5	<b>Ústí nad Orlicí</b>	<b>6,6</b>	Šumperk	2,8
17	Kolín	4,4	Brno-venkov	6,5	Strakonice	2,8
18	Kladno	4,3	Zlín	6,5	Karlovy Vary	2,7
19	Jablonec nad Nisou	4,3	Rokycany	6,5	Žďár nad Sázavou	2,7
20	Šumperk	4,3	Uherské Hradiště	6,5	Vsetín	2,3
21	Mělník	4,3	Prostějov	6,3	Břeclav	2,3
22	Nymburk	4,1	<b>Chrudim</b>	<b>5,9</b>	Náchod	2,3
23	Český Krumlov	4,1	Nový Jičín	5,9	Trutnov	2,2
24	Semily	4,1	Hradec Králové	5,8	Znojmo	2,2
25	Příbram	4,1	Kolín	5,6	Prostějov	2,2
26	Liberec	4,1	Klatovy	5,6	Frydek-Místek	2,2
27	Náchod	4,0	Příbram	5,6	Kroměříž	2,2
28	Vsetín	3,8	Blansko	5,5	Brno-město	2,1
29	Litoměřice	3,8	České Budějovice	5,3	Třebíč	2,0
30	Nový Jičín	3,8	Opava	5,2	Jindřichův Hradec	2,0
31	Kutná Hora	3,7	Semily	5,1	Chomutov	2,0
32	Olomouc	3,7	Šumperk	5,1	Semily	1,9
33	Česká Lípa	3,7	Tábor	4,9	Teplice	1,9
34	Trutnov	3,7	Třebíč	4,9	Uherské Hradiště	1,8
35	Blansko	3,6	Havlíčkův Brod	4,7	Olomouc	1,8
36	Frydek-Místek	3,6	Olomouc	4,6	Přerov	1,8
37	Tábor	3,5	<b>Svitavy</b>	<b>4,5</b>	Kutná Hora	1,8
38	Břeclav	3,5	Jindřichův Hradec	4,4	Kladno	1,7
39	Rokycany	3,5	území Hlavního města Prahy	4,2	Liberec	1,7
40	Tachov	3,5	Frydek-Místek	4,2	Havlíčkův Brod	1,6
41	Opava	3,5	Znojmo	4,1	Nový Jičín	1,4
42	<b>Svitavy</b>	<b>3,3</b>	<b>Pardubice</b>	<b>4,1</b>	Vyškov	1,3
43	Beroun	3,3	Přerov	4,1	Tábor	1,3
44	Třebíč	3,3	Plzeň-město	3,7	České Budějovice	1,2
45	Cheb	3,3	Děčín	3,5	Příbram	1,1
46	Žďár nad Sázavou	3,2	Náchod	3,4	Nymburk	1,0
47	Vyškov	3,2	Brno-město	3,3	<b>Svitavy</b>	<b>1,0</b>
48	Písek	3,2	Český Krumlov	3,2	Rokycany	1,0
49	Hradec Králové	3,2	Nymburk	3,1	Písek	1,0
50	Prostějov	3,2	Beroun	3,1	Brno-venkov	1,0
51	Strakonice	3,1	Mladá Boleslav	3,1	Hradec Králové	0,9
52	Uherské Hradiště	3,1	Kroměříž	3,1	<b>Chrudim</b>	<b>0,9</b>
53	Brno-venkov	3,1	Hodonín	3,1	Klatovy	0,9
54	<b>Pardubice</b>	<b>3,0</b>	Rakovník	3,0	Plzeň-sever	0,9
55	Domažlice	3,0	Tachov	2,9	Jihlava	0,8
56	Plzeň-sever	3,0	Trutnov	2,7	Rakovník	0,8
57	Plzeň-město	3,0	Plzeň-jih	2,6	Zlín	0,8
58	Jihlava	3,0	Ostrava-město	2,5	Jičín	0,8
59	Kroměříž	2,9	Kladno	2,4	<b>Ústí nad Orlicí</b>	<b>0,8</b>
60	Rakovník	2,9	Liberec	2,3	Kolín	0,8
61	území Hlavního města Prahy	2,9	Strakonice	1,9	Cheb	0,8
62	<b>Ústí nad Orlicí</b>	<b>2,8</b>	Karlovy Vary	1,8	Prachatice	0,7
63	<b>Chrudim</b>	<b>2,8</b>	Jablonec nad Nisou	1,7	Rychnov nad Kněžnou	0,7
64	České Budějovice	2,7	Chomutov	1,7	<b>Pardubice</b>	<b>0,7</b>
65	Mladá Boleslav	2,7	Mělník	1,5	Plzeň-město	0,7
66	Klatovy	2,7	Most	1,4	Domažlice	0,6
67	Jindřichův Hradec	2,7	Louny	1,4	Beroun	0,6
68	Havlíčkův Brod	2,6	Litoměřice	1,4	Benešov	0,6
69	Prachatice	2,5	Ústí nad Labem	1,3	Mělník	0,5
70	Zlín	2,5	Česká Lípa	1,2	Pelhřimov	0,5
71	Jičín	2,4	Bruntál	1,0	Plzeň-jih	0,5
72	Pelhřimov	2,3	Karviná	1,0	Český Krumlov	0,5
73	Plzeň-jih	2,1	Plzeň-sever	0,9	Tachov	0,5
74	Benešov	2,1	Cheb	0,8	území Hlavního města Prahy	0,4
75	Rychnov nad Kněžnou	2,1	Teplice	0,7	Praha-západ	0,3
76	Praha-západ	1,7	Sokolov	-0,2	Praha-východ	0,3
77	Praha-východ	1,5	Jeseník	-1,7	Mladá Boleslav	0,3
	Celkem ČR	3,8	Celkem ČR	3,8	Celkem ČR	1,1