



Úřad práce ČR

Krajská pobočka ÚP ČR v Pardubicích

Měsíční statistická zpráva

Srpen 2024

Zprávu předkládá:

Mgr. Pavlína Králová

vedoucí oddělení zaměstnanosti

<https://www.uradprace.cz/web/cz/statistiky-pak>

Pardubice 2024



Informace o nezaměstnanosti v Pardubickém kraji k 31. 8. 2024

„V srpnu vzrostl celkový počet uchazečů o zaměstnání na 10 923, počet hlášených volných pracovních míst klesl na 13 514 a podíl nezaměstnaných osob vzrostl na 3,1 %.“

K 31. 8. 2024 evidoval Úřad práce ČR (ÚP ČR), Krajská pobočka v Pardubicích celkem 10 923 uchazečů o zaměstnání. Jejich počet byl o 251 osob vyšší než na konci předchozího měsíce, ve srovnání se stejným obdobím minulého roku je vyšší o 1 222 osob. Z tohoto počtu bylo 10 251 dosažitelných uchazečů o zaměstnání ve věku 15 - 64 let. Bylo to o 262 osob více než na konci předchozího měsíce. Ve srovnání se stejným obdobím minulého roku byl jejich počet vyšší o 1 258 osob.

V průběhu měsíce bylo nově zaevidováno 1 624 osob. Ve srovnání s minulým měsícem to bylo méně o 245 osob a v porovnání se stejným obdobím předchozího roku méně o 18 osob.

Z evidence během měsíce odešlo celkem 1 373 uchazečů (ukončená evidence, vyřazení uchazeči). Bylo to o 23 osob více než v předchozím měsíci a o 89 osob méně než ve stejném měsíci minulého roku. Do zaměstnání z nich ve sledovaném měsíci nastoupilo 1 067 osob, tj. o 108 více než v předchozím měsíci a o 105 více než ve stejném měsíci minulého roku, 940 uchazečů o zaměstnání bylo umístěno prostřednictvím úřadu práce, tj. o 103 více než v předchozím měsíci a o 225 více než ve stejném období minulého roku, 306 uchazečů bylo vyřazeno bez umístění.

Meziměsíční nárůst nezaměstnaných byl zaznamenán ve všech čtyřech okresech, největší nárůst byl v okresech Pardubice (2,7 %) a Svitavy (2,3 %).

Meziměsíční pokles nezaměstnaných nebyl zaznamenán v žádném okrese.

Ke konci měsíce srpna bylo evidováno na ÚP ČR, Krajské pobočce v Pardubicích 6 287 žen. Jejich podíl na celkovém počtu uchazečů činil 57,6 %. V evidenci bylo 1 785 osob se zdravotním postižením, což představovalo 16,3 % z celkového počtu nezaměstnaných.

Ke konci tohoto měsíce bylo evidováno 635 absolventů škol všech stupňů vzdělání a mladistvých, jejich počet vzrostl ve srovnání s předchozím měsícem o 74 osob a ve srovnání se stejným měsícem minulého roku byl vyšší o 164 osob. Na celkové nezaměstnanosti se podíleli 5,8 %.



Podporu v nezaměstnanosti pobíralo 3 929 uchazečů o zaměstnání, tj. 36,0 % všech uchazečů vedených v evidenci.

Podíl nezaměstnaných osob, tj. počet dosažitelných uchazečů o zaměstnání ve věku 15 - 64 let k obyvatelstvu stejného věku vzrostl k 31.8.2024 na 3,1 %.

Podíl nezaměstnaných stejný nebo vyšší než republikový průměr nevykázal žádný okres, nejvyšší byl v okresech Svitavy (3,4 %) a Pardubice (3,1 %). Nejnižší podíl nezaměstnaných byl zaznamenán v okresech Chrudim (2,9 %) a Ústí nad Orlicí (2,9 %).

Podíl nezaměstnaných žen vzrostl na 3,6 %, podíl nezaměstnaných mužů zůstal na 2,5 %.

Kraj evidoval k 31. 8. 2024 celkem 13 514 volných pracovních míst. Jejich počet byl o 34 nižší než v předchozím měsíci a o 1 531 nižší než ve stejném měsíci minulého roku. Na jedno volné pracovní místo připadalo v průměru 0,8 uchazeče, z toho nejvíce v okresech Svitavy (1,0) a Chrudim (0,9). Z celkového počtu nahlášených volných míst bylo 467 vhodných pro osoby se zdravotním postižením (OZP), na jedno volné pracovní místo připadaly 3,8 OZP. Volných pracovních míst pro absolventy a mladistvé bylo registrováno 3 317, na jedno volné místo připadalo 0,2 uchazeče této kategorie. Z celkového počtu volných pracovních míst bylo 2 452 míst bez příznaku „pro cizince“. Na dalších 11 062 pozic pak mohli zaměstnavatelé přijímat také pracovníky ze zahraničí.

V rámci aktivní politiky zaměstnanosti (APZ) bylo od počátku roku 2024 prostřednictvím příspěvků APZ podpořeno 1 630 osob, z toho bylo zařazeno 947 osob do rekvalifikačního kurzu, 363 osob zahájilo digitální vzdělávání.

Informace o vývoji nezaměstnanosti v ČR v elektronické formě jsou zveřejněny na internetové adrese <https://www.mpsv.cz/web/cz/mesicni>.



1. Základní charakteristika vývoje nezaměstnanosti a volných pracovních míst v Pardubickém kraji

Tabulka č. 1 - Vývoj nezaměstnanosti

ukazatel (celkový počet)		stav k		
		31. 8. 2023	31. 7. 2024	31. 8. 2024
evidovaní uchazeči o zaměstnání		9 701	10 672	10 923
- z toho	ženy	5 679	6 095	6 287
	absolventi a mladiství	471	561	635
	uchazeči se zdravotním postižením	1 633	1 775	1 785
uchazeči s nárokem na podporu v nezaměst.		3 807	3 892	3 929
podíl nezaměstnaných osob v %		2,8	3,0	3,1
volná pracovní místa		15 045	13 548	13 514
počet uchazečů na 1 volné pracovní místo		0,6	0,8	0,8

Tabulka č. 2 - Tok nezaměstnanosti

ukazatel	počet uchazečů ve sledovaném měsíci		
	srpen 2023	červenec 2024	srpen 2024
nově evidovaní uchazeči o zaměstnání	1 642	1 869	1 624
uchazeči s ukončenou evidencí a vyřazení	1 462	1 350	1 373
- z toho umístění celkem	962	959	1 067
- z toho umístění úřadem práce	715	837	940

Tabulka č. 3. – Nezaměstnanost v okresech k 31. 8. 2024

Okres	počet nezaměstnaných		volná pracovní místa	počet uchazečů na 1 VPM	podíl nezaměstnaných osob [%]
	celkem	z toho ženy			
Chrudim	2 035	1 223	2 207	0,9	2,9
Pardubice	3 838	2 278	5 471	0,7	3,1
Svitavy	2 376	1 281	2 403	1,0	3,4
Ústí nad Orlicí	2 674	1 505	3 433	0,8	2,9
Pardubický kraj	10 923	6 287	13 514	0,8	3,1
Česká republika	286 320	158 943	263 247	1,1	3,8



2. Vybrané nástroje aktivní politiky zaměstnanosti v Pardubickém kraji

Tabulka č. 4 – Osoby podpořené v rámci APZ a rekvalifikace uchazečů a zájemců o zaměstnání

Osoby podpořené v rámci APZ a rekvalifikace uchazečů a zájemců o zaměstnání				
ukazatel (celkový počet)	Stav k		Celkem od počátku roku do	
	31.8.2023	31.8.2024	31.8.2023	31.8.2024
osoby podpořené v rámci APZ				
veřejně prospěšné práce (VPP)	133	6	186	5
veřejně prospěšné práce (VPP) - ESF ¹⁾	168	0	182	0
společensky účelná prac. místa (SÚPM)	20	2	29	2
společensky účelná prac. místa (SÚPM) - ESF ¹⁾	32	237	64	264
SÚPM - samostatně výděleč. činnost (SVČ)	29	22	16	18
SÚPM - samostatně výděleč. činnost (SVČ) - ESF ¹⁾	0	0	0	0
zřízení prac. místa pro OZP (bez SVČ)	0	0	0	0
zřízení prac. místa pro OZP - SVČ	2	1	0	0
vytvořená pracovní místa (NIP)	16	0	1	0
ostatní nástroje APZ	16	10	20	31
rekvalifikace uchazečů a zájemců o zaměstnání				
uchazeči a zájemci zařazení do rekvalifikací	8	0	15	0
uchazeči a zájemci zařazení do rekvalifikací - ESF ¹⁾	0	1	83	77
uchazeči a zájemci zařazení do rekvalifikací - NPO ²⁾	0	0	124	177
uchazeči a zájemci, kteří zahájili zvolenou rekvalifikaci	9	0	101	1
uchazeči a zájemci, kteří zahájili zvolenou rekvalifikaci - ESF ¹⁾	2	45	193	497
uchazeči a zájemci, kteří zahájili zvolenou rekvalifikaci - NPO ²⁾	14	15	61	195
NPO - Digitální vzdělávání (dle §106 ZoZ)				
Uchazeči a zájemci, kteří zahájili Digitální vzdělávání ²⁾	1	2	18	363
Osoby podpořené v rámci APZ celkem	450	321	1 093	1 630

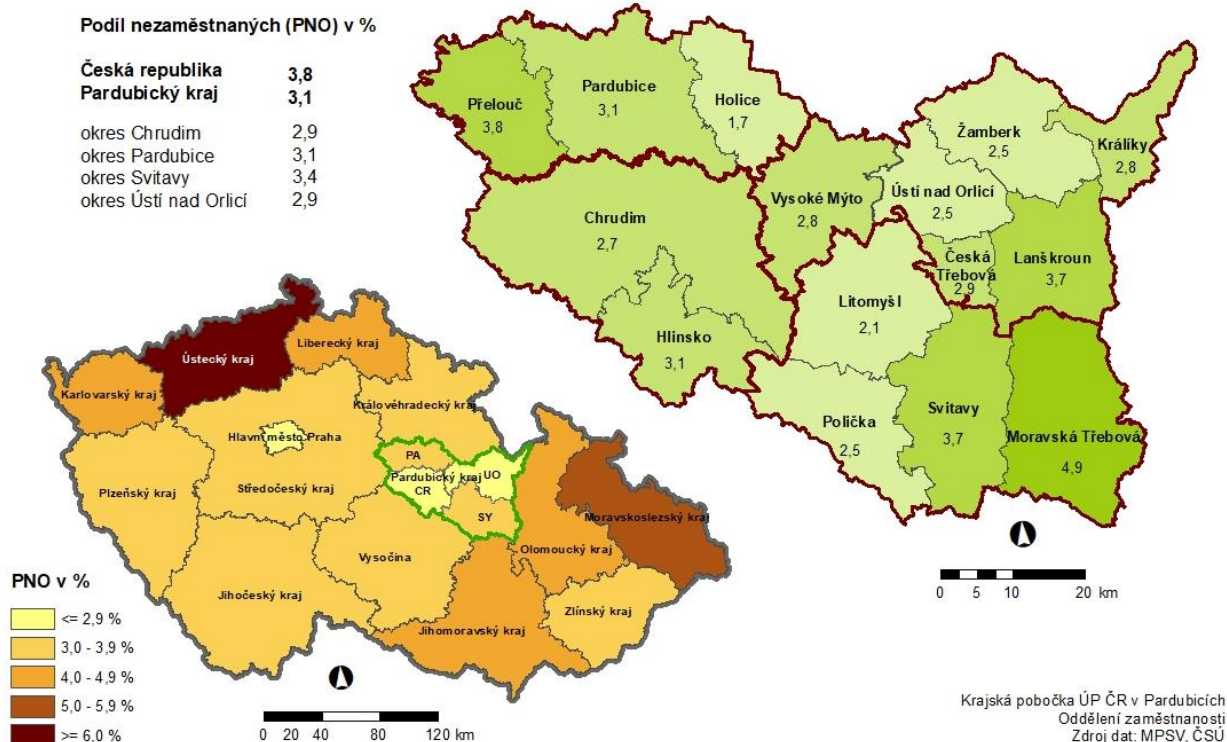
1) financováno převážně z Evropského sociálního fondu

2) financováno z Národního plánu obnovy

Podrobnější statistické údaje o nástrojích APZ naleznete na stránkách Integrovaného portálu MPSV, v měsíčních statistikách nezaměstnanosti <https://www.mpsv.cz/web/cz/mesicni>

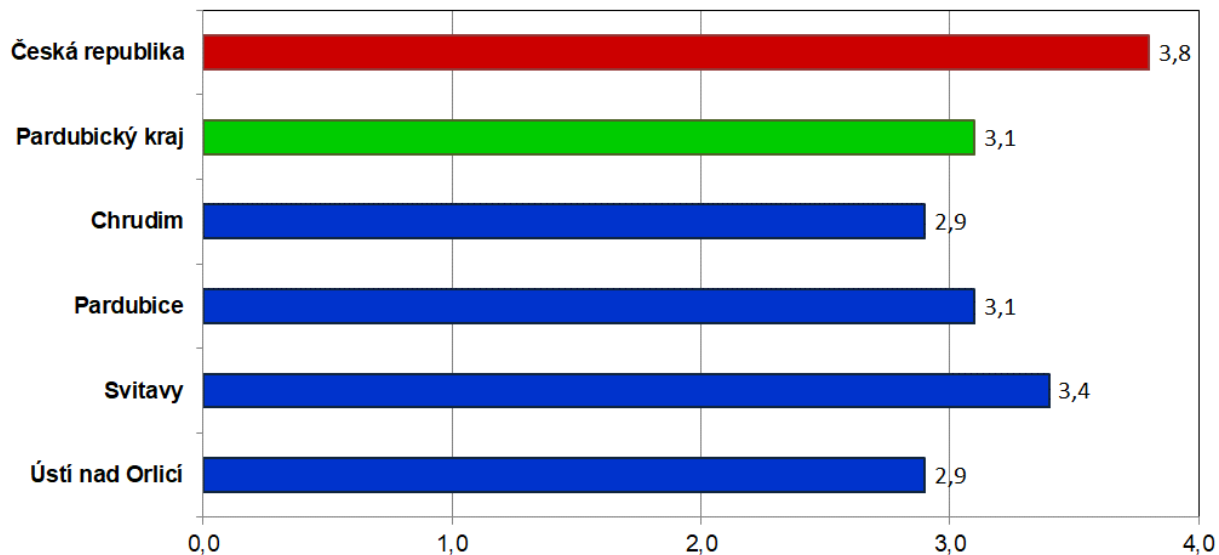
3. MAPA Pardubického kraje

PODÍL NEZAMĚSTNANÝCH NA OBYVATELSTVU V JEDNOTLIVÝCH KRAJÍCH ČR,
OKRESECH A OBCÍCH S ROZŠÍŘENOU PŮSOBNOSTÍ PARDUBICKÉHO KRAJE
STAV K 31. 8. 2024

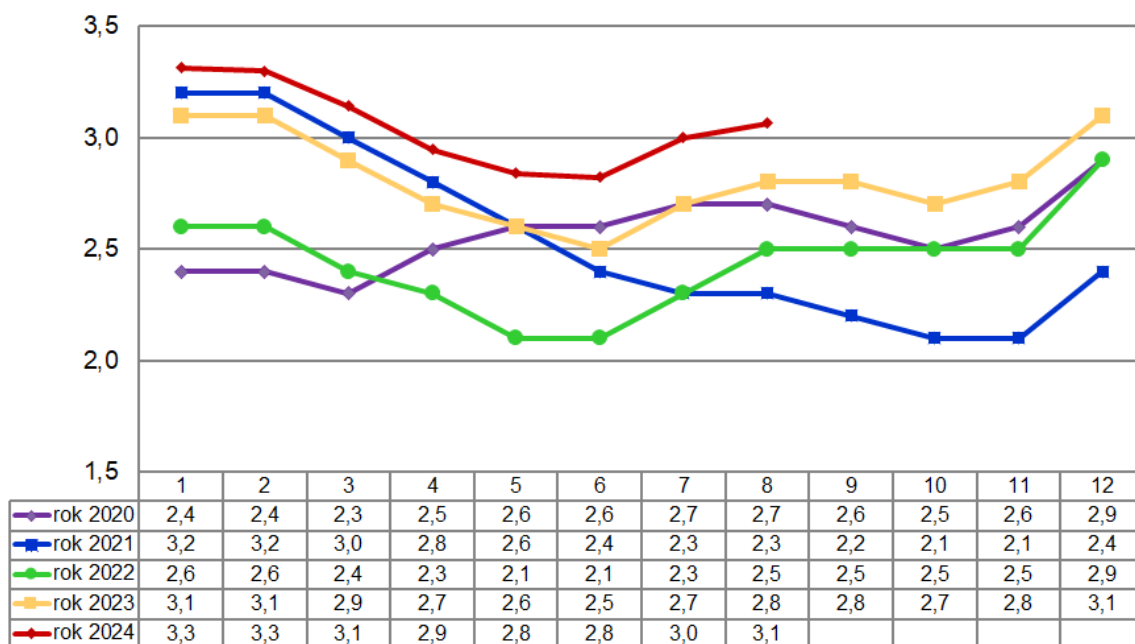


4. GRAFY

Graf 1: Podíl nezaměstnaných osob v okresech Pardubického kraje a v ČR k 31.8.2024

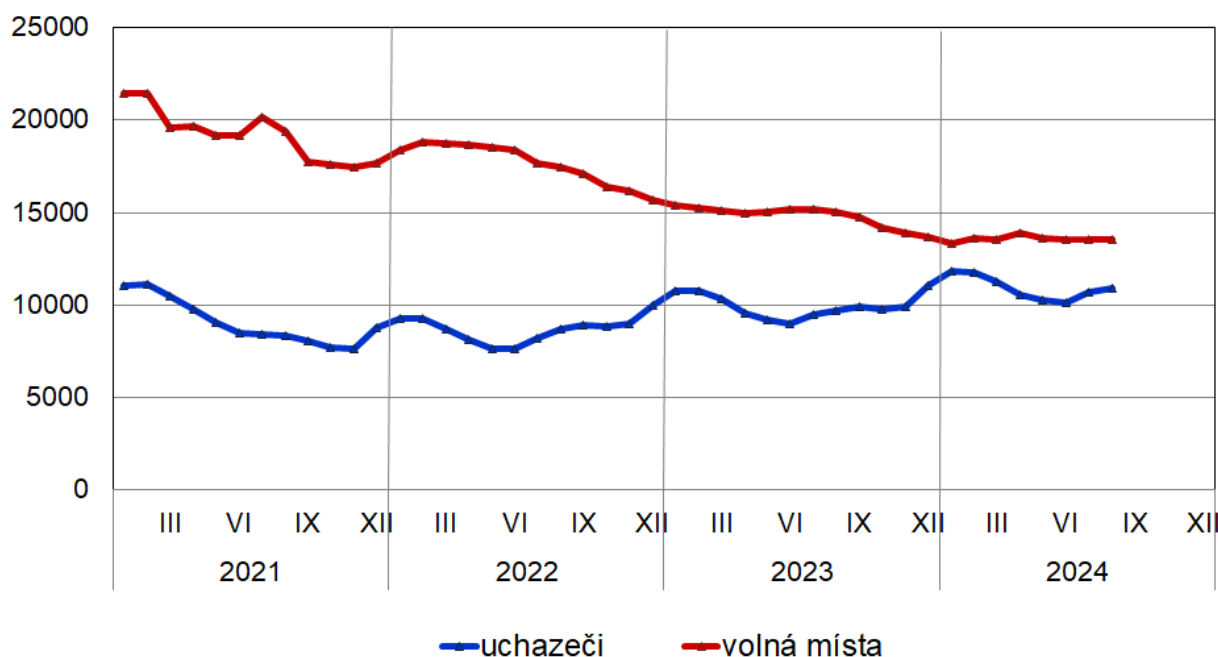


Graf 2: Vývoj podílu nezaměstnaných v Pardubickém kraji v letech 2020 - 2024

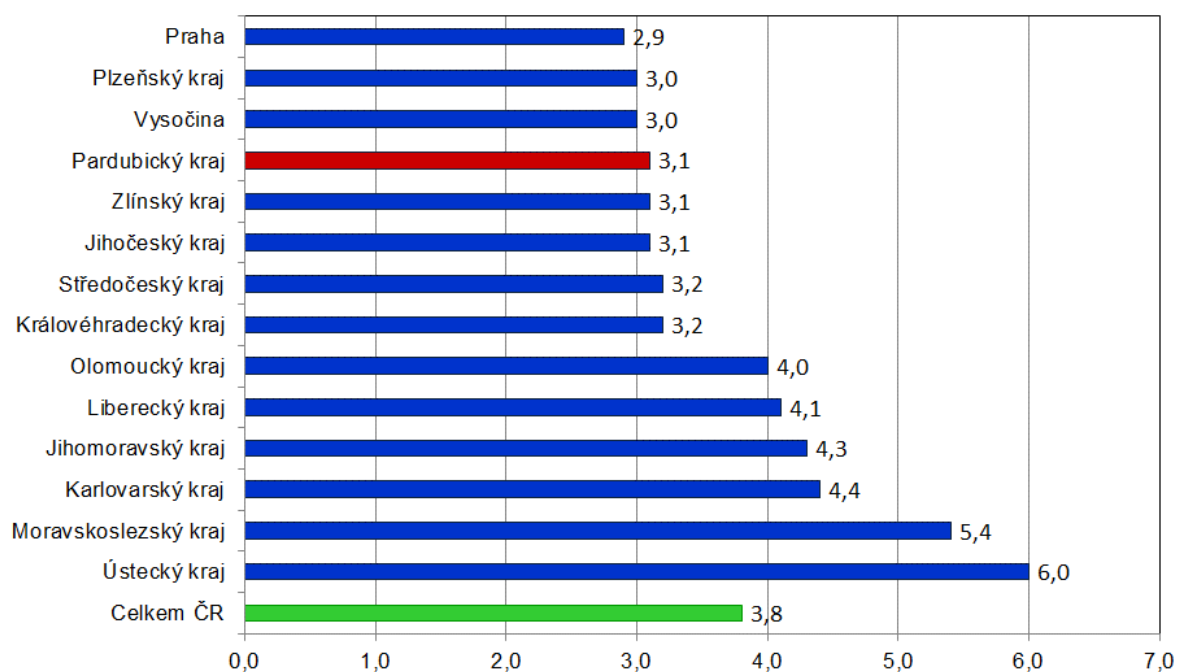




Graf 3: Vývoj počtu uchazečů a volných míst v Pardubickém kraji v letech 2021 – 2024



Graf 4: Podíl nezaměstnaných osob v jednotlivých krajích ČR k 31.8.2024 v %





5. Setřídění okresů k 31. 8. 2024 (z celorepublikové statistiky)

	PNO v %		meziměs. přírůst./ úbytek nezam. v %		počet uchazečů na 1 VPM	
1	Most	8,5	Domažlice	7,7	Karviná	10,5
2	Karviná	8,3	Třebíč	3,4	Bruntál	6,0
3	Chomutov	7,1	Znojmo	3,3	Hodonín	5,8
4	Bruntál	6,9	Rychnov nad Kněžnou	3,2	Děčín	5,7
5	Ústí nad Labem	6,1	Jihlava	3,1	Most	4,4
6	Ostrava-město	5,9	Tachov	2,9	Blansko	4,0
7	Louny	5,9	Olomouc	2,8	Opava	3,8
8	Děčín	5,9	Nymburk	2,8	Jablonec nad Nisou	3,7
9	Sokolov	5,4	Pardubice	2,7	Ústí nad Labem	3,7
10	Hodonín	5,3	Prostějov	2,7	Sokolov	3,6
11	Znojmo	5,1	Frydek-Místek	2,7	Louny	3,5
12	Teplice	5,1	Klatovy	2,6	Jeseník	3,3
13	Brno-město	5,1	Česká Lípa	2,4	Litoměřice	3,3
14	Přerov	4,8	Svitavy	2,3	Ostrava-město	3,1
15	Karlovy Vary	4,6	Karlovy Vary	2,3	Šumperk	2,9
16	Kolín	4,5	Havlíčkův Brod	2,2	Česká Lípa	2,9
17	Šumperk	4,3	Litoměřice	2,1	Karlovy Vary	2,9
18	Jeseník	4,3	Ústí nad Orlicí	2,1	Strakonice	2,9
19	Kladno	4,3	Kutná Hora	2,1	Žďár nad Sázavou	2,6
20	Mělník	4,3	Zlín	2,1	Kroměříž	2,3
21	Nymburk	4,3	Přerov	2,1	Trutnov	2,3
22	Jablonec nad Nisou	4,2	Strakonice	2,1	Znojmo	2,3
23	Semily	4,1	Brno-venkov	2,1	Vsetín	2,2
24	Liberec	4,1	Chrudim	2,0	Prostějov	2,2
25	Příbram	4,1	Hradec Králové	1,9	Břeclav	2,2
26	Český Krumlov	4,1	Bruntál	1,9	Frydek-Místek	2,2
27	Náchod	4,0	Ostrava-město	1,9	Náchod	2,1
28	Litoměřice	3,9	Vyškov	1,7	Třebíč	2,1
29	Vsetín	3,8	Šumperk	1,7	Brno-město	2,0
30	Kutná Hora	3,8	Trutnov	1,7	Semily	2,0
31	Olomouc	3,8	Benešov	1,7	Jindřichův Hradec	2,0
32	Nový Jičín	3,8	Beroun	1,6	Chomutov	2,0
33	Česká Lípa	3,8	Cheb	1,6	Teplice	2,0
34	Trutnov	3,8	Kroměříž	1,6	Přerov	1,8
35	Frydek-Místek	3,7	Kolín	1,5	Olomouc	1,8
36	Blansko	3,7	Rakovník	1,3	Uherské Hradiště	1,8
37	Tachov	3,6	Děčín	1,3	Liberec	1,8
38	Břeclav	3,6	Břeclav	1,3	Kladno	1,7
39	Tábor	3,5	území Hlavního města Prahy	1,3	Kutná Hora	1,7
40	Opava	3,5	Louny	1,2	Havlíčkův Brod	1,6
41	Rokycany	3,5	Jindřichův Hradec	1,1	Vyškov	1,4
42	Svitavy	3,4	Hodonín	1,1	Nový Jičín	1,4
43	Třebíč	3,4	Nový Jičín	1,1	Tábor	1,3
44	Beroun	3,3	Semily	1,1	České Budějovice	1,1
45	Cheb	3,3	Žďár nad Sázavou	0,9	Příbram	1,1
46	Domažlice	3,3	Karviná	0,9	Nymburk	1,0
47	Prostějov	3,3	Uherské Hradiště	0,8	Jihlava	1,0
48	Vyškov	3,3	Liberec	0,8	Brno-venkov	1,0
49	Žďár nad Sázavou	3,2	Brno-město	0,8	Svitavy	1,0
50	Hradec Králové	3,2	Jičín	0,8	Písek	0,9
51	Strakonice	3,2	Ústí nad Labem	0,8	Rokycany	0,9
52	Písek	3,2	Teplice	0,7	Chrudim	0,9
53	Pardubice	3,1	Sokolov	0,6	Klatovy	0,9
54	Brno-venkov	3,1	Chomutov	0,5	Plzeň-sever	0,9
55	Uherské Hradiště	3,1	Vsetín	0,5	Hradec Králové	0,9
56	Jihlava	3,1	Náchod	0,4	Jičín	0,8
57	Plzeň-sever	3,0	Příbram	0,4	Zlín	0,8
58	Rakovník	3,0	Opava	0,4	Ústí nad Orlicí	0,8
59	Kroměříž	3,0	Plzeň-jih	0,3	Kolín	0,8
60	území Hlavního města Prahy	2,9	Plzeň-sever	0,2	Cheb	0,8
61	Plzeň-město	2,9	Tábor	0,2	Rychnov nad Kněžnou	0,8
62	Ústí nad Orlicí	2,9	Mělník	0,1	Rakovník	0,7
63	Chrudim	2,9	Písek	0,1	Prachatice	0,7
64	Klatovy	2,8	Blansko	0,0	Pardubice	0,7
65	České Budějovice	2,7	Most	0,0	Plzeň-město	0,6
66	Jindřichův Hradec	2,7	České Budějovice	-0,1	Domažlice	0,6
67	Mladá Boleslav	2,7	Praha-západ	-0,1	Beroun	0,6
68	Havlíčkův Brod	2,6	Praha-východ	-0,4	Benešov	0,6
69	Prachatice	2,5	Prachatice	-0,8	Mělník	0,5
70	Zlín	2,5	Český Krumlov	-1,0	Plzeň-jih	0,5
71	Jičín	2,4	Kladno	-1,4	Pelhřimov	0,5
72	Pelhřimov	2,2	Jablonec nad Nisou	-1,5	Tachov	0,5
73	Rychnov nad Kněžnou	2,2	Mladá Boleslav	-1,8	Český Krumlov	0,5
74	Benešov	2,2	Rokycany	-1,9	území Hlavního města Prahy	0,4
75	Plzeň-jih	2,1	Pelhřimov	-2,0	Praha-západ	0,3
76	Praha-západ	1,7	Plzeň-město	-2,2	Praha-východ	0,3
77	Praha-východ	1,5	Jeseník	-3,3	Mladá Boleslav	0,2
	Celkem ČR	3,8	Celkem ČR	1,2	Celkem ČR	1,1