



Úřad práce ČR

Krajská pobočka ÚP ČR v Pardubicích

Měsíční statistická zpráva

Září 2024

Zprávu předkládá:

Mgr. Pavlína Králová

vedoucí oddělení zaměstnanosti

<https://www.uradprace.cz/web/cz/statistiky-pak>

Pardubice 2024



Informace o nezaměstnanosti v Pardubickém kraji k 30. 9. 2024

„V září vzrostl celkový počet uchazečů o zaměstnání na 11 266, počet hlášených volných pracovních míst klesl na 13 479 a podíl nezaměstnaných osob vzrostl na 3,2 %.“

K 30. 9. 2024 evidoval Úřad práce ČR (ÚP ČR), Krajská pobočka v Pardubicích celkem 11 266 uchazečů o zaměstnání. Jejich počet byl o 343 osob vyšší než na konci předchozího měsíce, ve srovnání se stejným obdobím minulého roku je vyšší o 1 367 osob. Z tohoto počtu bylo 10 546 dosažitelných uchazečů o zaměstnání ve věku 15 - 64 let. Bylo to o 295 osob více než na konci předchozího měsíce. Ve srovnání se stejným obdobím minulého roku byl jejich počet vyšší o 1 408 osob.

V průběhu měsíce bylo nově zaevidováno 2 588 osob. Ve srovnání s minulým měsícem to bylo více o 964 osob a v porovnání se stejným obdobím předchozího roku více o 215 osob. Z evidence během měsíce odešlo celkem 2 245 uchazečů (ukončená evidence, vyřazení uchazeči). Bylo to o 872 osob více než v předchozím měsíci a o 70 osob více než ve stejném měsíci minulého roku. Do zaměstnání z nich ve sledovaném měsíci nastoupilo 1 748 osob, tj. o 681 více než v předchozím měsíci a o 161 více než ve stejném měsíci minulého roku, 1 512 uchazečů o zaměstnání bylo umístěno prostřednictvím úřadu práce, tj. o 572 více než v předchozím měsíci a o 328 více než ve stejném období minulého roku, 497 uchazečů bylo vyřazeno bez umístění.

Meziměsíční nárůst nezaměstnaných byl zaznamenán ve všech čtyřech okresech, největší nárůst byl v okresech Svitavy (5,9 %) a Chrudim (4,8 %).

Meziměsíční pokles nezaměstnaných nebyl zaznamenán v žádném okrese.

Ke konci měsíce září bylo evidováno na ÚP ČR, Krajské pobočce v Pardubicích 6 337 žen. Jejich podíl na celkovém počtu uchazečů činil 56,2 %. V evidenci bylo 1 754 osob se zdravotním postižením, což představovalo 15,6 % z celkového počtu nezaměstnaných.

Ke konci tohoto měsíce bylo evidováno 1 004 absolventů škol všech stupňů vzdělání a mladistvých, jejich počet vzrostl ve srovnání s předchozím měsícem o 369 osob a ve srovnání se stejným měsícem minulého roku byl vyšší o 199 osob. Na celkové nezaměstnanosti se podíleli 8,9 %.

Podporu v nezaměstnanosti pobíralo 3 648 uchazečů o zaměstnání, tj. 32,4 % všech uchazečů vedených v evidenci.



Podíl nezaměstnaných osob, tj. počet dosažitelných uchazečů o zaměstnání ve věku 15 - 64 let k obyvatelstvu stejného věku vzrostl k 30.9.2024 na 3,2 %.

Podíl nezaměstnaných stejný nebo vyšší než republikový průměr nevykázal žádný okres, nejvyšší byl v okresech Svitavy (3,6 %) a Pardubice (3,2 %). Nejnižší podíl nezaměstnaných byl zaznamenán v okresech Chrudim 3,0 %) a Ústí nad Orlicí (3,0 %).

Podíl nezaměstnaných žen zůstal na 3,6 %, podíl nezaměstnaných mužů vzrostl na 2,7 %.

Kraj evidoval k 30. 9. 2024 celkem 13 479 volných pracovních míst. Jejich počet byl o 35 nižší než v předchozím měsíci a o 1 299 nižší než ve stejném měsíci minulého roku. Na jedno volné pracovní místo připadalo v průměru 0,8 uchazeče, z toho nejvíce v okresech Svitavy (1,0) a Chrudim (1,0). Z celkového počtu nahlášených volných míst bylo 487 vhodných pro osoby se zdravotním postižením (OZP), na jedno volné pracovní místo připadaly 3,6 OZP. Volných pracovních míst pro absolventy a mladistvé bylo registrováno 3 264, na jedno volné místo připadalo 0,3 uchazeče této kategorie. Z celkového počtu volných pracovních míst bylo 2 430 míst bez příznaku „pro cizince“. Na dalších 11 049 pozic pak mohli zaměstnavatelé přijímat také pracovníky ze zahraničí.

V rámci aktivní politiky zaměstnanosti (APZ) bylo od počátku roku 2024 prostřednictvím příspěvků APZ podpořeno 1 912 osob, z toho bylo zařazeno 1 054 osob do rekvalifikačního kurzu, 521 osob zahájilo digitální vzdělávání.

Informace o vývoji nezaměstnanosti v ČR v elektronické formě jsou zveřejněny na internetové adrese <https://www.mpsv.cz/web/cz/mesicni>.



1. Základní charakteristika vývoje nezaměstnanosti a volných pracovních míst v Pardubickém kraji

Tabulka č. 1 - Vývoj nezaměstnanosti

ukazatel (celkový počet)		stav k		
		30. 9. 2023	31. 8. 2024	30. 9. 2024
evidovaní uchazeči o zaměstnání		9 899	10 923	11 266
- z toho	ženy	5 699	6 287	6 337
	absolventi a mladiství	805	635	1 004
	uchazeči se zdravotním postižením	1 623	1 785	1 754
uchazeči s nárokem na podporu v nezaměst.		3 498	3 929	3 648
podíl nezaměstnaných osob v %		2,8	3,1	3,2
volná pracovní místa		14 778	13 514	13 479
počet uchazečů na 1 volné pracovní místo		0,7	0,8	0,8

Tabulka č. 2 - Tok nezaměstnanosti

ukazatel	počet uchazečů ve sledovaném měsíci		
	září 2023	srpen 2024	září 2024
nově evidovaní uchazeči o zaměstnání	2 373	1 624	2 588
uchazeči s ukončenou evidencí a vyřazení	2 175	1 373	2 245
- z toho umístění celkem	1 587	1 067	1 748
- z toho umístění úřadem práce	1 184	940	1 512

Tabulka č. 3. – Nezaměstnanost v okresech k 30. 9. 2024

Okres	počet nezaměstnaných		volná pracovní místa	počet uchazečů na 1 VPM	podíl nezaměstnaných osob [%]
	celkem	z toho ženy			
Chrudim	2 133	1 250	2 192	1,0	3,0
Pardubice	3 863	2 243	5 482	0,7	3,2
Svitavy	2 517	1 321	2 431	1,0	3,6
Ústí nad Orlicí	2 753	1 523	3 374	0,8	3,0
Pardubický kraj	11 266	6 337	13 479	0,8	3,2
Česká republika	290 905	158 941	264 654	1,1	3,9



2. Vybrané nástroje aktivní politiky zaměstnanosti v Pardubickém kraji

Tabulka č. 4 – Osoby podpořené v rámci APZ a rekvalifikace uchazečů a zájemců o zaměstnání

ukazatel (celkový počet)	Stav k		Celkem od počátku roku do	
	30.9.2023	30.9.2024	30.9.2023	30.9.2024
osoby podpořené v rámci APZ				
veřejně prospěšné práce (VPP)	122	5	192	5
veřejně prospěšné práce (VPP) - ESF ¹⁾	185	0	204	0
společensky účelná prac. místa (SÚPM)	16	2	30	3
společensky účelná prac. místa (SÚPM) - ESF ¹⁾	28	240	66	278
SÚPM - samostatně výděleč. činnost (SVČ)	29	23	16	20
SÚPM - samostatně výděleč. činnost (SVČ) - ESF ¹⁾	0	0	0	0
zřízení prac. místa pro OZP (bez SVČ)	0	0	0	0
zřízení prac. místa pro OZP - SVČ	2	1	0	0
vytvořená pracovní místa (NIP)	0	0	16	0
ostatní nástroje APZ	16	7	22	31
rekvalifikace uchazečů a zájemců o zaměstnání				
uchazeči a zájemci zařazení do rekvalifikací	2	0	19	0
uchazeči a zájemci zařazení do rekvalifikací - ESF ¹⁾	0	6	83	83
uchazeči a zájemci zařazení do rekvalifikací - NPO ²⁾	33	10	157	205
uchazeči a zájemci, kteří zahájili zvolenou rekvalifikaci	18	0	125	1
uchazeči a zájemci, kteří zahájili zvolenou rekvalifikaci - ESF ¹⁾	2	66	193	545
uchazeči a zájemci, kteří zahájili zvolenou rekvalifikaci - NPO ²⁾	24	25	81	220
NPO - Digitální vzdělávání (dle §106 ZoZ)				
Uchazeči a zájemci, kteří zahájili Digitální vzdělávání ²⁾	7	22	38	521
Osoby podpořené v rámci APZ celkem	484	407	1 242	1 912

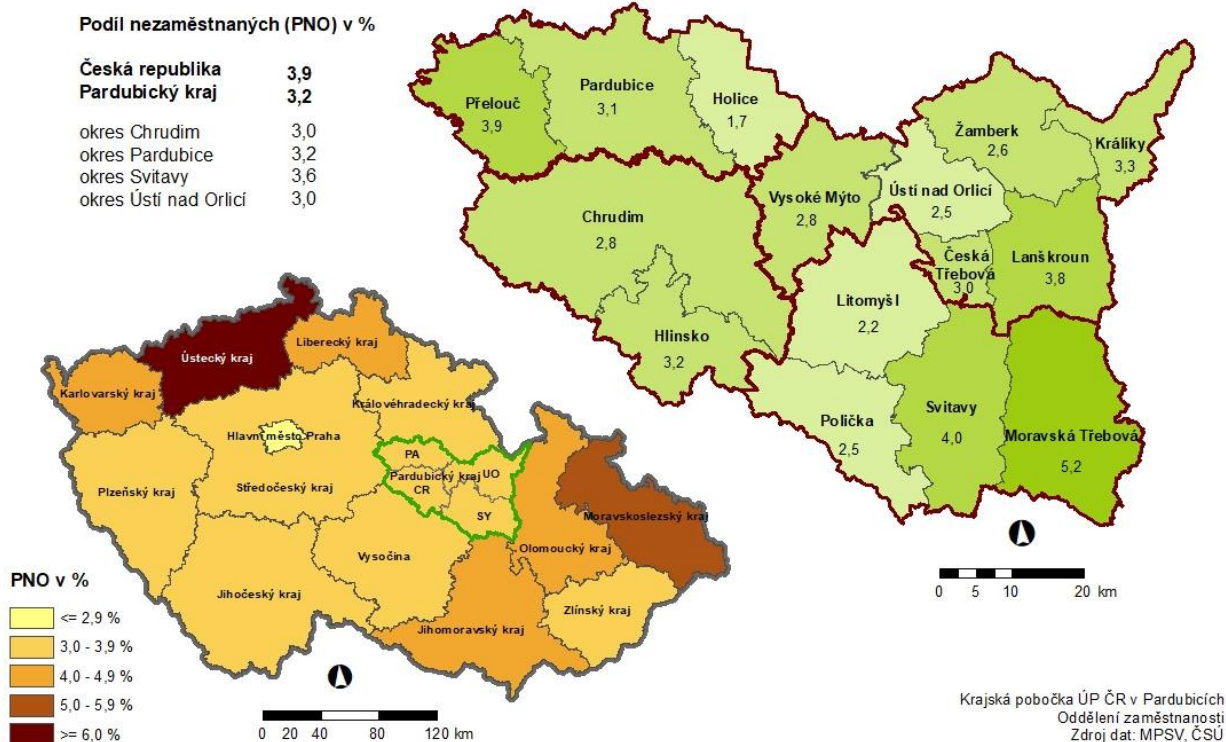
1) financováno převážně z Evropského sociálního fondu

2) financováno z Národního plánu obnovy

Podrobnější statistické údaje o nástrojích APZ naleznete na stránkách Integrovaného portálu MPSV, v měsíčních statistikách nezaměstnanosti <https://www.mpsv.cz/web/cz/mesicni>

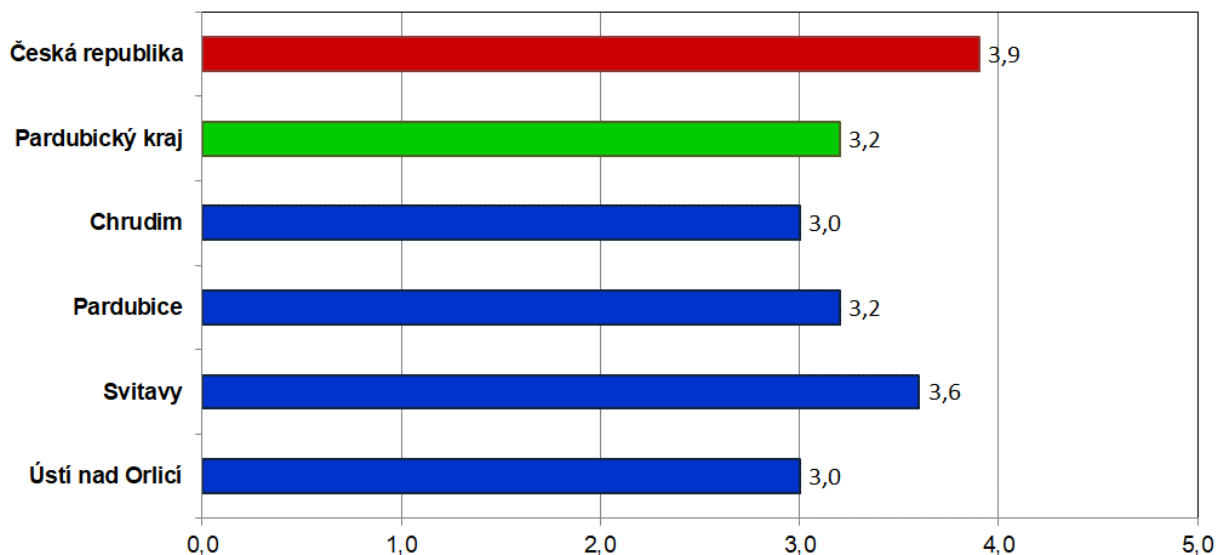
3. MAPA Pardubického kraje

**PODÍL NEZAMĚSTNANÝCH NA OBYVATELSTVU V JEDNOTLIVÝCH KRAJÍCH ČR,
OKRESECH A OBCÍCH S ROZŠÍŘENOU PŮSOBNOSTÍ PARDUBICKÉHO KRAJE
STAV K 30. 9. 2024**

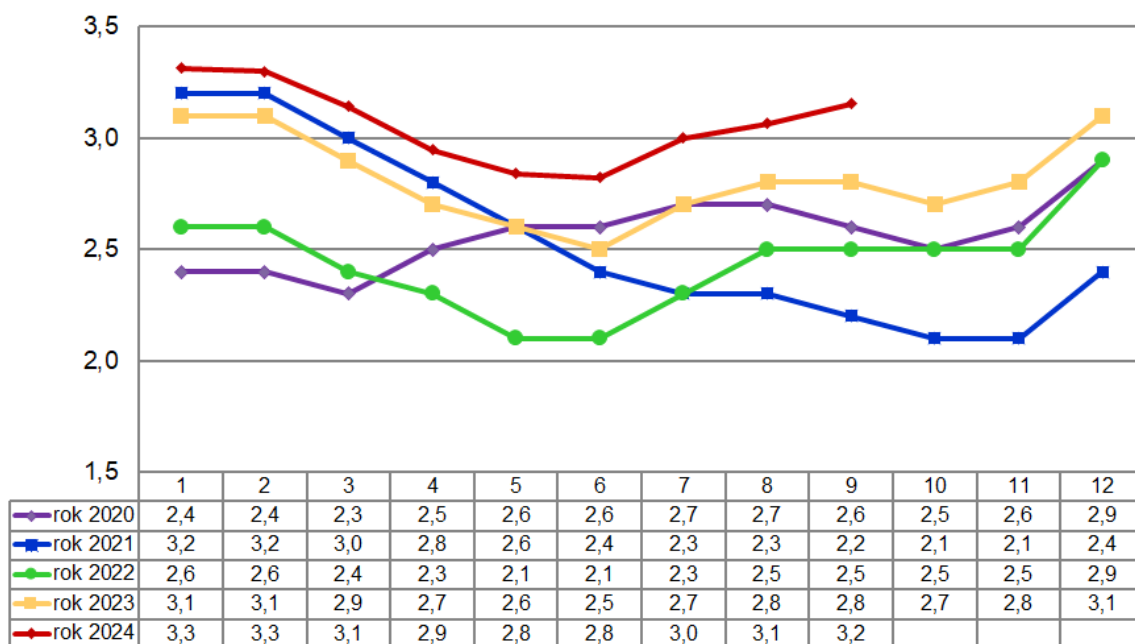


4. GRAFY

Graf 1: Podíl nezaměstnaných osob v okresech Pardubického kraje a v ČR k 30.9.2024

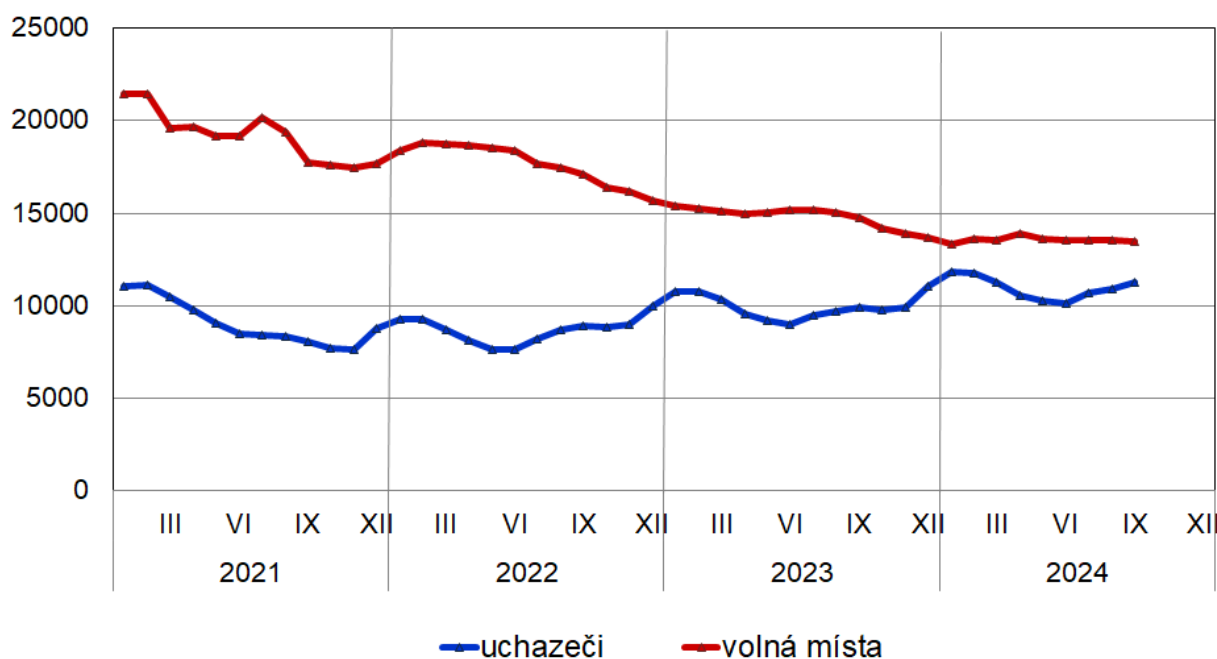


Graf 2: Vývoj podílu nezaměstnaných v Pardubickém kraji v letech 2020 - 2024

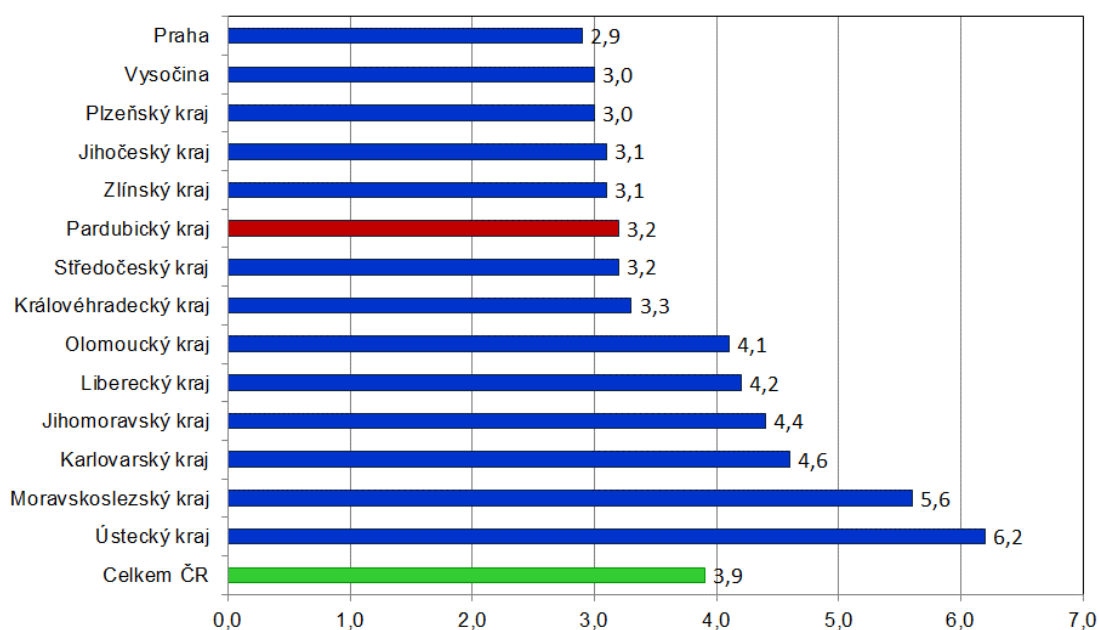




Graf 3: Vývoj počtu uchazečů a volných míst v Pardubickém kraji v letech 2021 – 2024



Graf 4: Podíl nezaměstnaných osob v jednotlivých krajích ČR k 30.9.2024 v %





5. Setřídění okresů k 30. 9. 2024 (z celorepublikové statistiky)

	PNO v %		meziměs. přírůst./ úbytek nezam. v %		počet uchazečů na 1 VPM	
1	Most	8,6	Benešov	7,5	Karviná	10,2
2	Karviná	8,4	Rakovník	6,5	Bruntál	6,2
3	Chomutov	7,1	Teplice	6,4	Děčín	5,9
4	Bruntál	6,9	Jičín	6,3	Hodonín	5,6
5	Ústí nad Labem	6,2	Klatovy	6,2	Most	4,4
6	Louny	6,2	Jeseník	5,9	Opava	3,9
7	Ostrava-město	6,1	Svitavy	5,9	Jablonec nad Nisou	3,8
8	Děčín	6,0	Trutnov	5,6	Jeseník	3,8
9	Sokolov	5,7	Český Krumlov	5,3	Sokolov	3,8
10	Hodonín	5,5	Chrudim	4,8	Ústí nad Labem	3,7
11	Teplice	5,4	Česká Lípa	4,7	Blansko	3,7
12	Znojmo	5,3	Sokolov	4,4	Louny	3,5
13	Brno-město	5,1	Rokycany	4,0	Česká Lípa	3,2
14	Karlovy Vary	4,7	Louny	4,0	Litoměřice	3,2
15	Přerov	4,7	Příbram	3,9	Strakonice	3,1
16	Jeseník	4,6	Nový Jičín	3,8	Ostrava-město	3,1
17	Kolín	4,5	Vsetín	3,8	Karlovy Vary	2,9
18	Šumperk	4,4	Pelhřimov	3,3	Šumperk	2,8
19	Mělník	4,3	Karlovy Vary	3,3	Žďár nad Sázavou	2,5
20	Jablonec nad Nisou	4,3	Blansko	3,2	Trutnov	2,4
21	Český Krumlov	4,3	Mladá Boleslav	3,1	Kroměříž	2,3
22	Kladno	4,3	Cheb	3,1	Prostějov	2,3
23	Nymburk	4,3	Ostrava-město	3,0	Znojmo	2,3
24	Příbram	4,3	Ústí nad Orlicí	3,0	Frýdek-Místek	2,2
25	Semily	4,3	Hodonín	2,9	Jindřichův Hradec	2,2
26	Liberec	4,2	Tachov	2,9	Břeclav	2,2
27	Náchod	4,1	Znojmo	2,8	Vsetín	2,2
28	Trutnov	4,0	Kutná Hora	2,7	Náchod	2,2
29	Vsetín	4,0	Zlín	2,6	Semily	2,0
30	Česká Lípa	4,0	Frýdek-Místek	2,6	Třebíč	2,0
31	Litoměřice	3,9	Prachatice	2,5	Teplice	2,0
32	Nový Jičín	3,9	Opava	2,5	Brno-město	2,0
33	Kutná Hora	3,9	Domažlice	2,4	Chomutov	1,9
34	Olomouc	3,9	Litoměřice	2,4	Přerov	1,9
35	Frýdek-Místek	3,8	Brno-venkov	2,4	Liberec	1,9
36	Blansko	3,8	Semily	2,4	Kutná Hora	1,8
37	Tachov	3,7	Prostějov	2,0	Uherské Hradiště	1,8
38	Rokycany	3,6	Vyškov	1,9	Kladno	1,8
39	Opava	3,6	Liberec	1,8	Olomouc	1,7
40	Břeclav	3,6	Plzeň-sever	1,8	Havlíčkův Brod	1,6
41	Svitavy	3,6	Jablonec nad Nisou	1,8	Nový Jičín	1,5
42	Tábor	3,5	Karviná	1,8	Vyškov	1,4
43	Třebíč	3,4	Ústí nad Labem	1,7	Tábor	1,2
44	Cheb	3,4	Děčín	1,7	Příbram	1,2
45	Beroun	3,4	České Budějovice	1,6	České Budějovice	1,1
46	Prostějov	3,3	Praha-východ	1,6	Nymburk	1,1
47	Domažlice	3,3	Olomouc	1,6	Klatovy	1,0
48	Vyškov	3,3	Třebíč	1,5	Svitavy	1,0
49	Hradec Králové	3,2	Náchod	1,5	Rokycany	1,0
50	Rakovník	3,2	Havlíčkův Brod	1,5	Jihlava	1,0
51	Brno-venkov	3,2	Šumperk	1,5	Písek	1,0
52	Žďár nad Sázavou	3,2	Mělník	1,3	Chrudim	1,0
53	Písek	3,2	Kolín	1,2	Brno-venkov	1,0
54	Strakonice	3,2	Uherské Hradiště	1,2	Plzeň-sever	0,9
55	Pardubice	3,2	Bruntál	0,9	Jičín	0,9
56	Uherské Hradiště	3,1	Jihlava	0,7	Hradec Králové	0,9
57	Plzeň-sever	3,1	Pardubice	0,7	Zlín	0,8
58	Jihlava	3,1	Beroun	0,6	Ústí nad Orlicí	0,8
59	Kroměříž	3,0	Břeclav	0,5	Cheb	0,8
60	Ústí nad Orlicí	3,0	Nymburk	0,4	Rakovník	0,8
61	Klatovy	3,0	Chomutov	0,4	Kolín	0,8
62	Chrudim	3,0	Most	0,3	Prachatice	0,7
63	území Hlavního města Prahy	2,9	Kladno	0,2	Rychnov nad Kněžnou	0,7
64	Plzeň-město	2,8	Hradec Králové	0,2	Pardubice	0,7
65	České Budějovice	2,8	Praha-západ	0,2	Domažlice	0,7
66	Mladá Boleslav	2,8	Tábor	0,1	Beroun	0,6
67	Havlíčkův Brod	2,7	Kroměříž	-0,3	Plzeň-město	0,6
68	Jindřichův Hradec	2,7	Písek	-0,5	Benešov	0,6
69	Prachatice	2,6	Brno-město	-0,5	Mělník	0,6
70	Zlín	2,6	Strakonice	-0,6	Pelhřimov	0,6
71	Jičín	2,5	Jindřichův Hradec	-0,7	Plzeň-jih	0,5
72	Benešov	2,4	Rychnov nad Kněžnou	-0,8	Český Krumlov	0,5
73	Pelhřimov	2,3	Žďár nad Sázavou	-1,2	Tachov	0,5
74	Rychnov nad Kněžnou	2,2	Přerov	-1,3	území Hlavního města Prahy	0,4
75	Plzeň-jih	2,1	Plzeň-jih	-1,4	Praha-západ	0,3
76	Praha-západ	1,7	Plzeň-město	-1,4	Praha-východ	0,3
77	Praha-východ	1,5	území Hlavního města Prahy	-1,4	Mladá Boleslav	0,3
	Celkem ČR	3,9	Celkem ČR	1,6	Celkem ČR	1,1