



Úřad práce ČR

Krajská pobočka Úřadu práce ČR v Olomouci

Měsíční statistická zpráva

7/2024

Zprávu předkládá:

Mgr. Jana Litvíková

vedoucí Oddělení zaměstnanosti KrP ÚP ČR v Olomouci

<https://www.uradprace.cz/web/cz/statistiky-olk>

Olomouc 2024



Informace o nezaměstnanosti v Olomouckém kraji k 31. 7. 2024

V červenci vzrostl celkový počet uchazečů o zaměstnání na 16 677, počet hlášených volných pracovních míst vzrostl na 8 125 a podíl nezaměstnaných osob vzrostl na 4 %.

K 31. 7. 2024 evidoval Úřad práce ČR (ÚP ČR), Krajská pobočka v Olomouci, celkem 16 677 uchazečů o zaměstnání. Jejich počet byl o 694 vyšší než na konci předchozího měsíce, ve srovnání se stejným obdobím minulého roku je vyšší o 2 690 osob. Z tohoto počtu bylo 15 694 dosažitelných uchazečů o zaměstnání ve věku 15–64 let. Bylo to o 736 více než na konci předchozího měsíce. Ve srovnání se stejným obdobím minulého roku byl jejich počet vyšší o 2 732.

V průběhu měsíce bylo nově zaevidováno 2 514 osob. Ve srovnání s minulým měsícem to bylo více o 533 osob a v porovnání se stejným obdobím předchozího roku více o 329 osob.

Z evidence během měsíce odešlo celkem 1 820 uchazečů (ukončená evidence, vyřazení uchazeči). Bylo to o 131 osob méně než v předchozím měsíci a o 172 osob více než ve stejném měsíci minulého roku. Do zaměstnání z nich ve sledovaném měsíci nastoupilo 1 218, tj. o 224 méně než v předchozím měsíci a o 283 více než ve stejném měsíci minulého roku. Dále 1 093 uchazečů o zaměstnání bylo umístěno prostřednictvím úřadu práce, tj. o 160 méně než v předchozím měsíci a o 789 více než ve stejném období minulého roku; 602 uchazečů bylo vyřazeno bez umístění.

Vývoj nezaměstnanosti v jednotlivých okresech Olomouckého kraje byl podobný – ve většině z nich nezaměstnanost vzrostla. Jedinou výjimkou byl horský okres Jeseník, kde se počet uchazečů o zaměstnání meziměsíčně snížil o 20 osob. Zároveň poprvé po 20 měsících v tomto okrese klesla hodnota PNO pod úroveň okresu Přerov. Naopak největší nárůst nezaměstnanosti jsme zaznamenali v okrese Olomouc (+ 257 osob).

Ke konci měsíce bylo evidováno na Úřadu práce ČR, Krajské pobočce v Olomouci, 8 898 žen. Jejich podíl na celkovém počtu uchazečů činil 53 %. V evidenci bylo 2 526 osob se zdravotním postižením, což představovalo 15 % z celkového počtu nezaměstnaných. Zároveň zde bylo evidováno 844 absolventů škol všech stupňů vzdělání a mladistvých, jejich počet vzrostl ve srovnání s předchozím měsícem o 105 osob a ve srovnání se stejným měsícem minulého roku byl vyšší o 233 osob. Na celkové nezaměstnanosti se podíleli 5 %.



Podporu v nezaměstnanosti pobíralo 5 270 uchazečů o zaměstnání, tj. 32 % všech uchazečů vedených v evidenci.

Podíl nezaměstnaných osob, tj. počet dosažitelných uchazečů o zaměstnání ve věku 15-64 let k obyvatelstvu stejného věku, k 31. 7. 2024 meziměsíčně vzrostl o 0,2 p. b. na 4 %. PNO v kraji je nadále o 0,2 p. b. vyšší než v celé ČR.

Podíl nezaměstnaných osob vyšší, než je republiková hodnota, vykázaly tři okresy – Přerov (4,7 %), Jeseník (4,5 %) a Šumperk (4,3 %). Naopak nejnižší PNO byl zaznamenán v okrese Prostějov (3,2 %).

Podíl nezaměstnaných žen vzrostl na 4,3 %, zároveň se zvýšil i podíl nezaměstnaných mužů na 3,6 %.

Olomoucký kraj evidoval k 31. 7. 2024 celkem 8 125 volných pracovních míst. Jejich počet byl o 50 vyšší než v předchozím měsíci a o 350 nižší než ve stejném měsíci minulého roku. Na jedno volné pracovní místo připadalo v průměru 2,1 uchazeče, z toho nejvíce v okrese Jeseník (3,1), naopak nejméně v okresech Přerov a Olomouc (1,8).

Z celkového počtu nahlášených volných míst bylo 648 vhodných pro osoby se zdravotním postižením (OZP), na jedno volné pracovní místo připadalo 3,9 OZP.

Volných pracovních míst pro absolventy a mladistvé bylo registrováno 1 637, na jedno volné místo připadalo 0,5 uchazečů této kategorie. Z celkového počtu volných pracovních míst bylo 3 518 míst bez příznaku „pro cizince“. Na dalších 4 607 pozic pak mohli zaměstnavatelé přijímat také pracovníky ze zahraničí.

V rámci aktivní politiky zaměstnanosti (APZ) bylo od počátku roku prostřednictvím příspěvků APZ podpořeno 2 723 osob, z toho bylo do rekvalifikačních kurzů zařazeno 1 667 osob.

Informace o vývoji nezaměstnanosti v ČR v elektronické formě jsou zveřejněny na internetové adrese <https://www.mpsv.cz/web/cz/statistiky-trhu-prace>.



1. Základní charakteristika vývoje nezaměstnanosti a volných pracovních míst v Olomouckém kraji

Tabulka č. 1 - Vývoj nezaměstnanosti

ukazatel (celkový počet)		stav k		
		31. 7. 2023	30. 6. 2024	31. 7. 2024
evidovaní uchazeči o zaměstnání		13 987	15 983	16 677
z toho	ženy	7 729	8 390	8 898
	absolventi a mladiství	611	739	844
	uchazeči se zdravotním postižením	2 217	2 476	2 526
uchazeči s nárokem na PvN		4 427	4 904	5 270
podíl nezaměstnaných osob v %		3,3	3,8	4,0
volná pracovní místa		8 475	8 075	8 125
počet uchazečů na 1 volné pracovní místo		1,7	2	2,1

Tabulka č. 2 - Tok nezaměstnanosti

ukazatel	počet uchazečů ve sledovaném měsíci		
	červenec 2023	červen 2024	červenec 2024
nově evidovaní uchazeči o zaměstnání	2 185	1 981	2 514
uchazeči s ukončenou evidencí a vyřazení	1 648	1 951	1 820
- z toho umístění celkem	935	1 442	1 218
- z toho umístění úřadem práce	304	1 253	1 093

Tabulka č. 3 – Nezaměstnanost v okresech k 31. 7. 2024

okres	počet nezaměstnaných		volná pracovní místa	počet uchazečů na 1 VPM	podíl nezaměstnaných osob [%]
	celkem	z toho ženy			
Jeseník	1 149	580	367	3,1	4,5
Olomouc	5 821	3 098	3 260	1,8	3,7
Prostějov	2 326	1 341	1 045	2,2	3,2
Přerov	4 018	2 178	2 264	1,8	4,7
Šumperk	3 363	1 701	1 189	2,8	4,3
Olomoucký kraj	16 677	8 898	8 125	2,1	4,0
Česká republika	283 011	156 426	262 026	1,1	3,8



2. Vybrané nástroje aktivní politiky zaměstnanosti v Olomouckém kraji

Tabulka č. 4 – Osoby podpořené v rámci APZ a rekvalifikace uchazečů a zájemců o zaměstnání

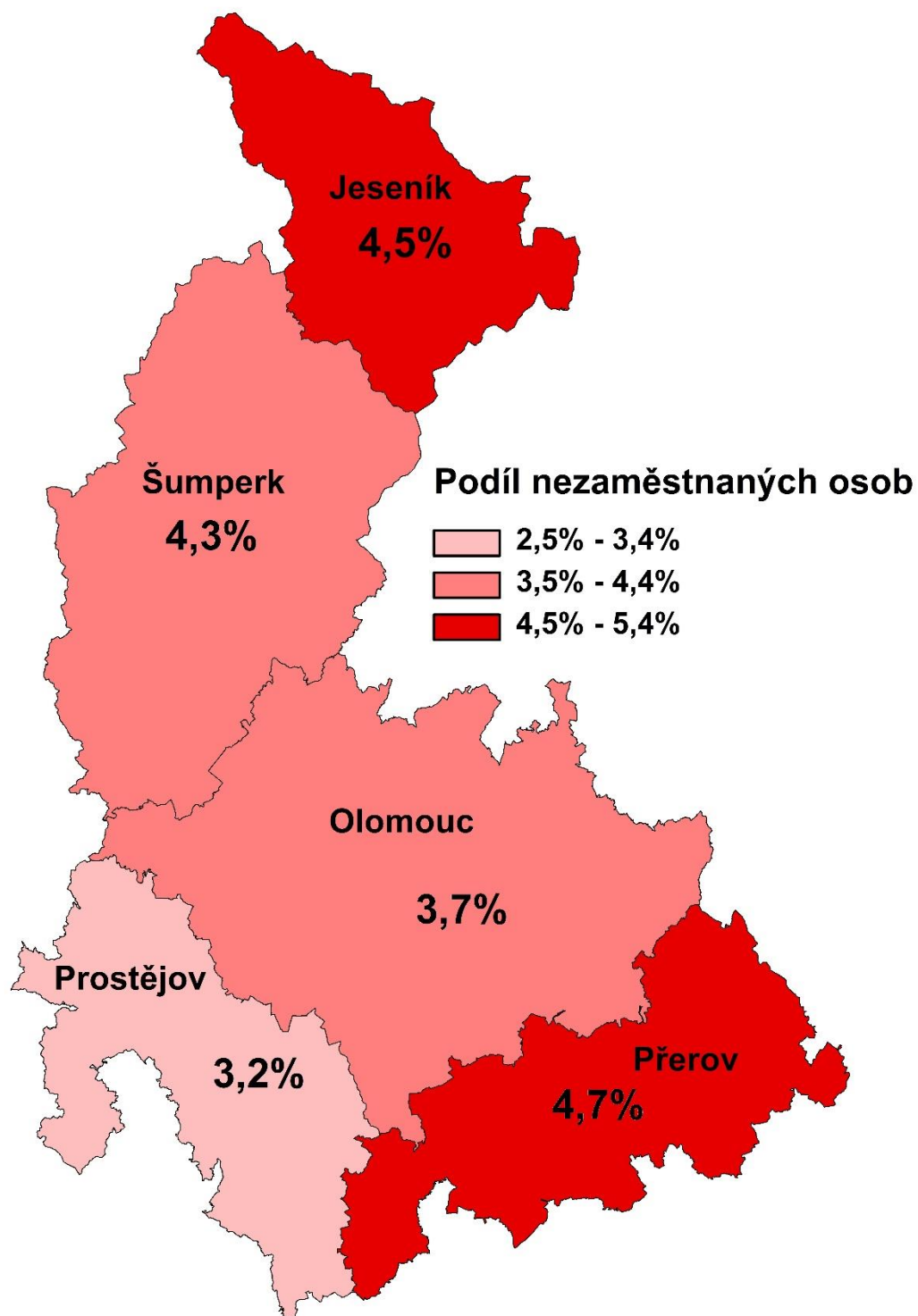
ukazatel (celkový počet)	stav k		celkem od počátku roku do	
	31. 7. 2023	31. 7. 2024	31. 7. 2023	31. 7. 2024
osoby podpořené v rámci APZ				
veřejně prospěšné práce (VPP)	165	66	187	72
veřejně prospěšné práce (VPP) - ESF ¹⁾	274	0	210	0
společensky účelná prac. místa (SÚPM)	35	8	62	10
společensky účelná prac. místa (SÚPM)-ESF ¹⁾	31	490	61	491
SÚPM - samostatně výděleč. činnost (SVČ)	62	47	36	24
SÚPM - samostatně výděleč. činnost (SVČ)-ESF ¹⁾	0	0	0	0
zřízení pracovního místa pro OZP (bez SVČ)	82	78	32	21
zřízení pracovního místa pro OZP - SVČ	0	0	0	0
vytvořená pracovní místa (NIP) ¹⁾	0	0	26	0
ostatní nástroje APZ	47	80	80	93
uchazeči a zájemci zařazení do rekvalifikací				
uchazeči a zájemci zařazení do rekvalifikací	0	0	8	11
uchazeči a záj. zařazení do rekvalifikací - ESF ¹⁾	0	1	1	60
uchazeči a záj. zařazení do rekvalifikací – NPO ²⁾	0	16	0	121
uchazeči a zájemci, kteří zahájili zvolenou rekvalifikaci	60	83	256	214
uchazeči a zájemci, kteří zahájili zvolenou rekvalifikaci - ESF ¹⁾	1	124	342	931
uchazeči a zájemci, kteří zahájili zvolenou rekvalifikaci - NPO ²⁾	33	110	122	330
uchazeči a zájemci, kteří zahájili Digitální vzdělávání ²⁾				
uchazeči a zájemci, kteří zahájili Digitální vzdělávání ²⁾	9	50	20	345
osoby podpořené v rámci APZ celkem	799	1 153	1 443	2 723

1) financováno převážně z Evropského sociálního fondu

2) financováno převážně z Národního plánu obnovy

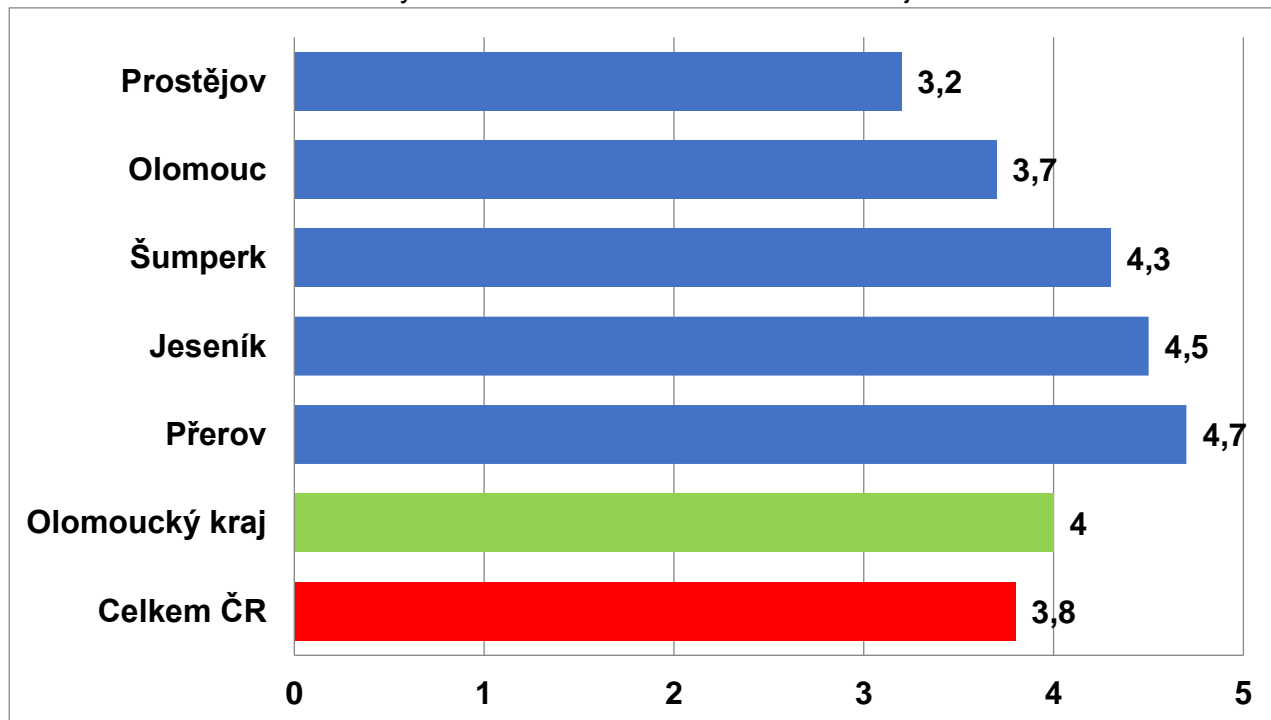
Podrobnější statistické údaje o nástrojích APZ naleznete na stránkách Jednotného portálového řešení práce a sociálních věcí, v měsíčních statistikách na <https://www.mpsv.cz/web/cz/mesicni>.

3. MAPA – ArcView - Podíl nezaměstnaných v okresech kraje (mapa kraje)

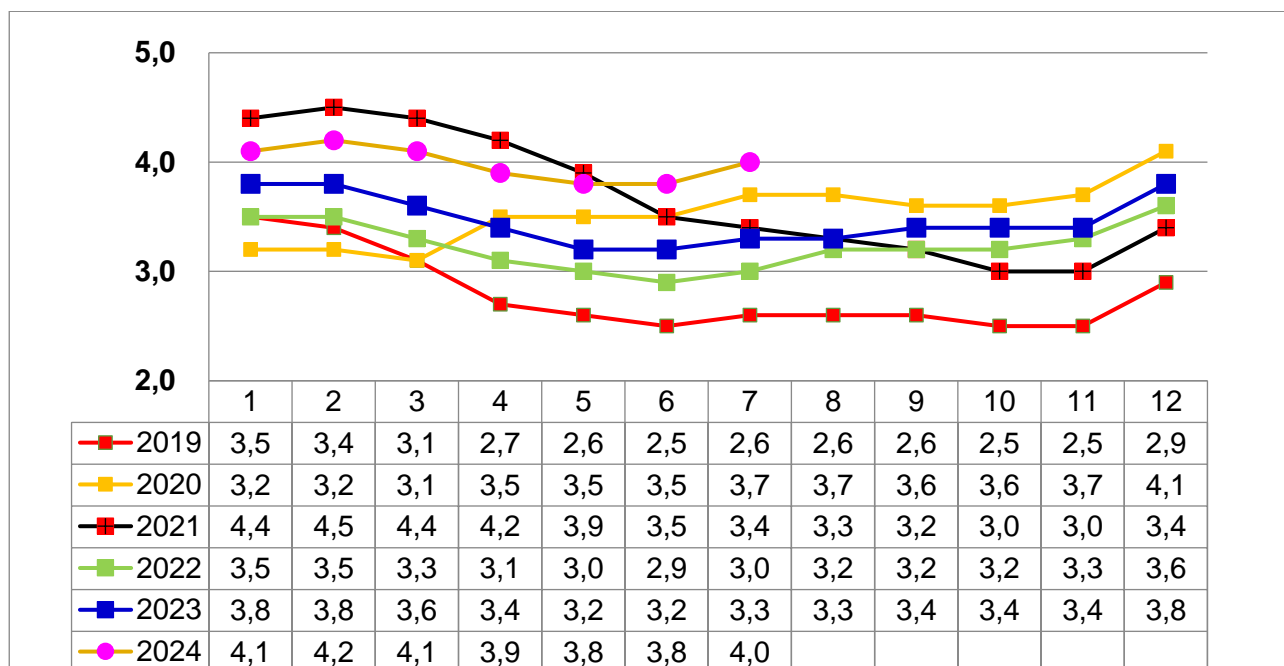


4. GRAFY

Graf č. 1 - Podíl nezaměstnaných osob v okresech Olomouckého kraje a v ČR k 31. 7. 2024

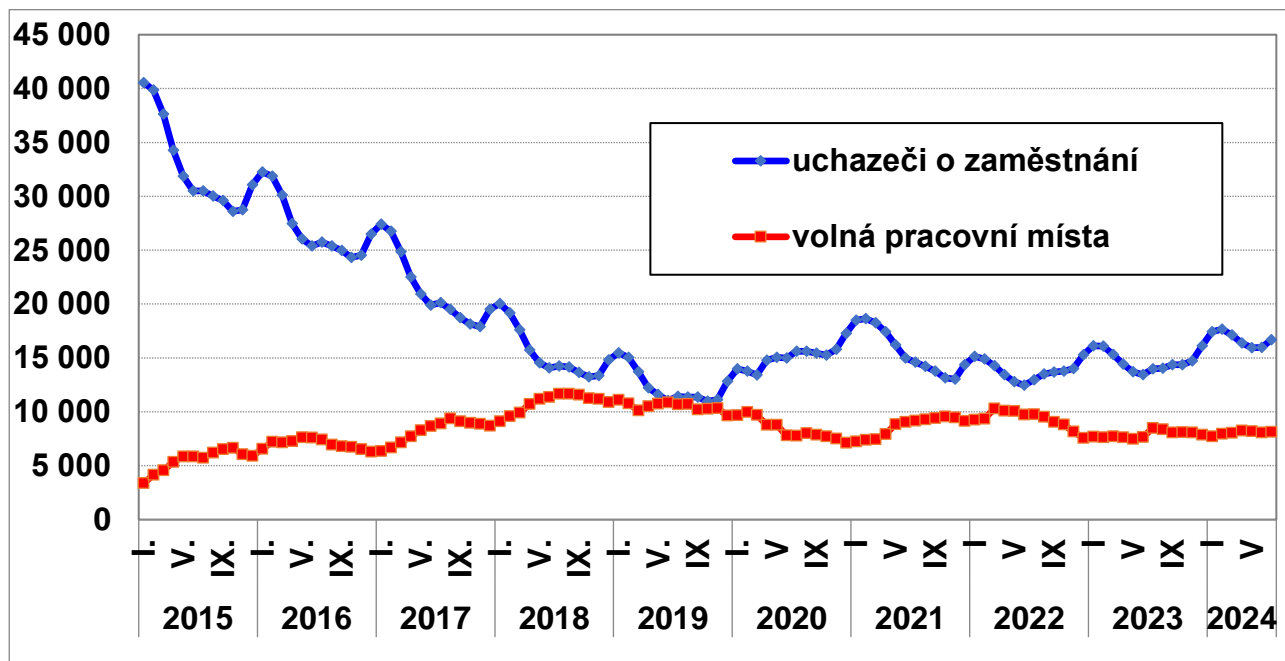


Graf č. 2 - Vývoj podílu nezaměstnaných v Olomouckém kraji v letech 2019 – 2024 v %

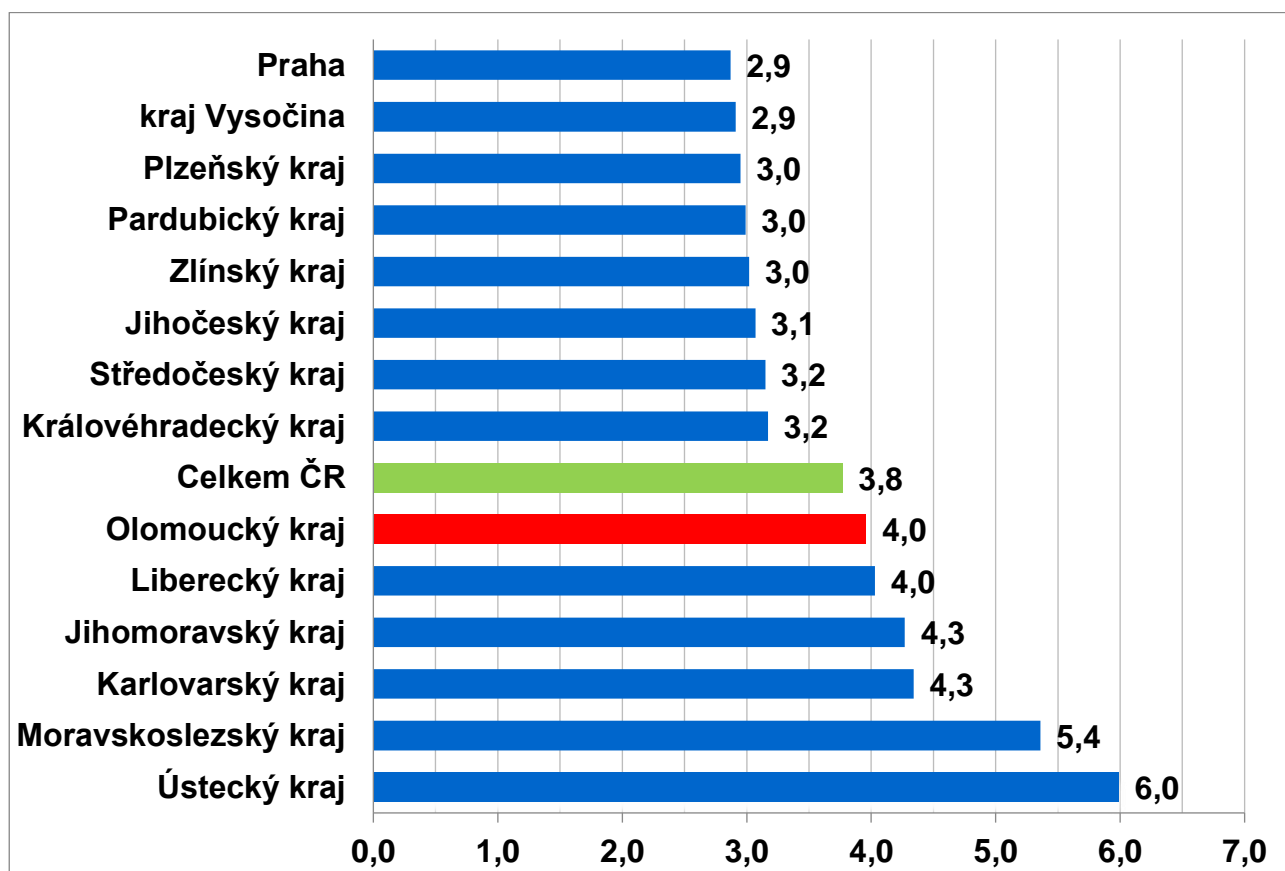




Graf č. 3 - Vývoj počtu uchazečů a volných míst v Olomouckém kraji v letech 2015 – 2024



Graf č. 4 - Podíl nezaměstnaných osob v jednotlivých krajích ČR k 31. 7. 2024 v %





4. Tabulka seříděných okresů k 31. 7. 2024 (z celorepublikové statistiky)

		PNO v %		meziměs. přírůst./ úbytek nezam. v %		počet uchazečů na 1 VPM
1	Most	8,6	Rychnov nad Kněžnou	11,0	Karviná	10,6
2	Karviná	8,2	Pelhřimov	10,8	Děčín	5,9
3	Chomutov	7,1	Benešov	8,9	Hodonín	5,8
4	Bruntál	6,7	Břeclav	8,4	Bruntál	5,8
5	Ústí nad Labem	6,0	Kutná Hora	8,3	Most	4,4
6	Louny	5,8	Vyškov	8,2	Blansko	4,1
7	Děčín	5,8	Jihlava	8,2	Opava	3,8
8	Ostrava-město	5,8	Jičín	7,9	Jablonec nad Nisou	3,8
9	Sokolov	5,4	Praha-západ	7,6	Ústí nad Labem	3,5
10	Hodonín	5,3	Praha-východ	7,2	Sokolov	3,5
11	Brno-město	5,1	Písek	7,2	Litoměřice	3,3
12	Teplice	5,1	Žďár nad Sázavou	7,0	Louny	3,2
13	Znojmo	5,0	Prachatice	6,8	Jeseník	3,1
14	Přerov	4,7	Vsetín	6,7	Ostrava-město	3,1
15	Jeseník	4,5	Domažlice	6,7	Česká Lípa	2,9
16	Karlovy Vary	4,5	Ústí nad Orlicí	6,6	Šumperk	2,8
17	Kolín	4,4	Brno-venkov	6,5	Strakonice	2,8
18	Kladno	4,3	Zlín	6,5	Karlovy Vary	2,7
19	Jablonec nad Nisou	4,3	Rokycany	6,5	Žďár nad Sázavou	2,7
20	Šumperk	4,3	Uherské Hradiště	6,5	Vsetín	2,3
21	Mělník	4,3	Prostějov	6,3	Břeclav	2,3
22	Nymburk	4,1	Chrudim	5,9	Náchod	2,3
23	Český Krumlov	4,1	Nový Jičín	5,9	Trutnov	2,2
24	Semily	4,1	Hradec Králové	5,8	Znojmo	2,2
25	Příbram	4,1	Kolín	5,6	Prostějov	2,2
26	Liberec	4,1	Klatovy	5,6	Frýdek-Místek	2,2
27	Náchod	4,0	Příbram	5,6	Kroměříž	2,2
28	Vsetín	3,8	Blansko	5,5	Brno-město	2,1
29	Litoměřice	3,8	České Budějovice	5,3	Třebíč	2,0
30	Nový Jičín	3,8	Opava	5,2	Jindřichův Hradec	2,0
31	Kutná Hora	3,7	Semily	5,1	Chomutov	2,0
32	Olomouc	3,7	Šumperk	5,1	Semily	1,9
33	Česká Lípa	3,7	Tábor	4,9	Teplice	1,9
34	Trutnov	3,7	Třebíč	4,9	Uherské Hradiště	1,8
35	Blansko	3,6	Havlíčkův Brod	4,7	Olomouc	1,8
36	Frýdek-Místek	3,6	Olomouc	4,6	Přerov	1,8
37	Tábor	3,5	Svitavy	4,5	Kutná Hora	1,8
38	Břeclav	3,5	Jindřichův Hradec	4,4	Kladno	1,7
39	Rokycany	3,5	Praha, hl. m.	4,2	Liberec	1,7
40	Tachov	3,5	Frýdek-Místek	4,2	Havlíčkův Brod	1,6
41	Opava	3,5	Znojmo	4,1	Nový Jičín	1,4
42	Svitavy	3,3	Pardubice	4,1	Vyškov	1,3
43	Beroun	3,3	Přerov	4,1	Tábor	1,3
44	Třebíč	3,3	Plzeň-město	3,7	České Budějovice	1,2
45	Cheb	3,3	Děčín	3,5	Příbram	1,1
46	Žďár nad Sázavou	3,2	Náchod	3,4	Nymburk	1,0
47	Vyškov	3,2	Brno-město	3,3	Svitavy	1,0
48	Písek	3,2	Český Krumlov	3,2	Rokycany	1,0
49	Hradec Králové	3,2	Nymburk	3,1	Písek	1,0
50	Prostějov	3,2	Beroun	3,1	Brno-venkov	1,0
51	Strakonice	3,1	Mladá Boleslav	3,1	Hradec Králové	0,9
52	Uherské Hradiště	3,1	Kroměříž	3,1	Chrudim	0,9
53	Brno-venkov	3,1	Hodonín	3,1	Klatovy	0,9
54	Pardubice	3,0	Rakovník	3,0	Plzeň-sever	0,9
55	Domažlice	3,0	Tachov	2,9	Jihlava	0,8
56	Plzeň-sever	3,0	Trutnov	2,7	Rakovník	0,8
57	Plzeň-město	3,0	Plzeň-jih	2,6	Zlín	0,8
58	Jihlava	3,0	Ostrava-město	2,5	Jičín	0,8
59	Kroměříž	2,9	Kladno	2,4	Ústí nad Orlicí	0,8
60	Rakovník	2,9	Liberec	2,3	Kolín	0,8
61	Praha, hl. m.	2,9	Strakonice	1,9	Cheb	0,8
62	Ústí nad Orlicí	2,8	Karlovy Vary	1,8	Prachatice	0,7
63	Chrudim	2,8	Jablonec nad Nisou	1,7	Rychnov nad Kněžnou	0,7
64	České Budějovice	2,7	Chomutov	1,7	Pardubice	0,7
65	Mladá Boleslav	2,7	Mělník	1,5	Plzeň-město	0,7
66	Klatovy	2,7	Most	1,4	Domažlice	0,6
67	Jindřichův Hradec	2,7	Louny	1,4	Beroun	0,6
68	Havlíčkův Brod	2,6	Litoměřice	1,4	Benešov	0,6
69	Prachatice	2,5	Ústí nad Labem	1,3	Mělník	0,5
70	Zlín	2,5	Česká Lípa	1,2	Pelhřimov	0,5
71	Jičín	2,4	Bruntál	1,0	Plzeň-jih	0,5
72	Pelhřimov	2,3	Karviná	1,0	Český Krumlov	0,5
73	Plzeň-jih	2,1	Plzeň-sever	0,9	Tachov	0,5
74	Benešov	2,1	Cheb	0,8	Praha, hl. m.	0,4
75	Rychnov nad Kněžnou	2,1	Teplice	0,7	Praha-západ	0,3
76	Praha-západ	1,7	Sokolov	-0,2	Praha-východ	0,3
77	Praha-východ	1,5	Jeseník	-1,7	Mladá Boleslav	0,3
	Celkem ČR	3,8	Celkem ČR	3,8	Celkem ČR	1,1