



Úřad práce ČR

Krajská pobočka Úřadu práce ČR v Olomouci

Měsíční statistická zpráva

8/2024

Zprávu předkládá:

Mgr. Jana Litvíková

vedoucí Oddělení zaměstnanosti KrP ÚP ČR v Olomouci

<https://www.uradprace.cz/web/cz/statistiky-olk>

Olomouc 2024



Informace o nezaměstnanosti v Olomouckém kraji k 31. 8. 2024

V srpnu vzrostl celkový počet uchazečů o zaměstnání na 17 008, počet hlášených volných pracovních míst vzrostl na 8 127 a podíl nezaměstnaných osob setrval na hodnotě 4 %.

K 31. 8. 2024 evidoval Úřad práce ČR (ÚP ČR), Krajská pobočka v Olomouci, celkem 17 008 uchazečů o zaměstnání. Jejich počet byl o 331 vyšší než na konci předchozího měsíce, ve srovnání se stejným obdobím minulého roku je vyšší o 2 971 osob. Z tohoto počtu bylo 16 047 dosažitelných uchazečů o zaměstnání ve věku 15–64 let. Bylo to o 353 více než na konci předchozího měsíce. Ve srovnání se stejným obdobím minulého roku byl jejich počet vyšší o 3 044.

V průběhu měsíce bylo nově zaevidováno 2 081 osob. Ve srovnání s minulým měsícem to bylo méně o 433 osob a v porovnání se stejným obdobím předchozího roku více o 109 osob.

Z evidence během měsíce odešlo celkem 1 750 uchazečů (ukončená evidence, vyřazení uchazeči). Bylo to o 70 osob méně než v předchozím měsíci a o 172 osob méně než ve stejném měsíci minulého roku. Do zaměstnání z nich ve sledovaném měsíci nastoupilo 1 321, tj. o 103 více než v předchozím měsíci a o 155 více než ve stejném měsíci minulého roku. Dále 1 205 uchazečů o zaměstnání bylo umístěno prostřednictvím úřadu práce, tj. o 112 více než v předchozím měsíci a o 874 více než ve stejném období minulého roku; 429 uchazečů bylo vyřazeno bez umístění.

Vývoj nezaměstnanosti v jednotlivých okresech Olomouckého kraje byl podobný – ve většině z nich nezaměstnanost vzrostla. Jedinou výjimkou byl horský okres Jeseník, kde se počet uchazečů o zaměstnání meziměsíčně snížil o 38 osob. Zároveň v tomto okrese poprvé po téměř třech letech klesla hodnota PNO na úroveň okresu Šumperk. Naopak největší nárůst nezaměstnanosti jsme zaznamenali v okrese Olomouc (+ 165 osob).

Ke konci měsíce bylo evidováno na Úřadu práce ČR, Krajské pobočce v Olomouci, 9 136 žen. Jejich podíl na celkovém počtu uchazečů činil 54 %. V evidenci bylo 2 542 osob se zdravotním postižením, což představovalo 15 % z celkového počtu nezaměstnaných. Zároveň zde bylo evidováno 884 absolventů škol všech stupňů vzdělání a mladistvých, jejich počet vzrostl ve srovnání s předchozím měsícem o 40 osob a ve srovnání se stejným měsícem minulého roku byl vyšší o 237 osob. Na celkové nezaměstnanosti se podíleli 5 %.



Podporu v nezaměstnanosti pobíralo 5 357 uchazečů o zaměstnání, tj. 32 % všech uchazečů vedených v evidenci.

Podíl nezaměstnaných osob, tj. počet dosažitelných uchazečů o zaměstnání ve věku 15-64 let k obyvatelstvu stejného věku, k 31. 8. 2024 meziměsíčně setrval na hodnotě 4 %. PNO v kraji je nadále o 0,2 p. b. vyšší než v celé ČR.

Podíl nezaměstnaných osob vyšší, než je republiková hodnota, vykázaly tři okresy – Přerov (4,8 %), Šumperk a Jeseník (oba shodně 4,3 %). Naopak nejnižší PNO byl zaznamenán v okrese Prostějov (3,3 %).

Podíl nezaměstnaných žen vzrostl na 4,5 %, zároveň se zvýšil i podíl nezaměstnaných mužů na 3,7 %.

Olomoucký kraj evidoval k 31. 8. 2024 celkem 8 127 volných pracovních míst. Jejich počet byl o 2 vyšší než v předchozím měsíci a o 242 nižší než ve stejném měsíci minulého roku. Na jedno volné pracovní místo připadalo v průměru 2,1 uchazeče, z toho nejvíce v okrese Jeseník (3,3), naopak nejméně v okresech Přerov a Olomouc (1,8).

Z celkového počtu nahlášených volných míst bylo 567 vhodných pro osoby se zdravotním postižením (OZP), na jedno volné pracovní místo připadalo 4,5 OZP.

Volných pracovních míst pro absolventy a mladistvé bylo registrováno 1 708, na jedno volné místo připadalo 0,5 uchazečů této kategorie. Z celkového počtu 8 127 volných pracovních míst bylo 3 467 míst bez příznaku „pro cizince“. Na dalších 4 660 pozic pak mohli zaměstnavatelé přijímat také pracovníky ze zahraničí.

V rámci aktivní politiky zaměstnanosti (APZ) bylo od počátku roku prostřednictvím příspěvků APZ podpořeno 3 027 osob, z toho bylo do rekvalifikačních kurzů zařazeno 1 849 osob.

Informace o vývoji nezaměstnanosti v ČR v elektronické formě jsou zveřejněny na internetové adrese <https://www.mpsv.cz/web/cz/statistiky-trhu-prace>.



1. Základní charakteristika vývoje nezaměstnanosti a volných pracovních míst v Olomouckém kraji

Tabulka č. 1 - Vývoj nezaměstnanosti

ukazatel (celkový počet)		stav k		
		31. 8. 2023	31. 7. 2024	31. 8. 2024
evidovaní uchazeči o zaměstnání		14 037	16 677	17 008
z toho	ženy	7 826	8 898	9 136
	absolventi a mladiství	647	844	884
	uchazeči se zdravotním postižením	2 244	2 526	2 542
uchazeči s nárokem na PvN		4 487	5 270	5 357
podíl nezaměstnaných osob v %		3,3	4	4,0
volná pracovní místa		8 369	8 125	8 127
počet uchazečů na 1 volné pracovní místo		1,7	2,1	2,1

Tabulka č. 2 - Tok nezaměstnanosti

ukazatel	počet uchazečů ve sledovaném měsíci		
	srpen 2023	červenec 2024	srpen 2024
nově evidovaní uchazeči o zaměstnání	1 972	2 514	2 081
uchazeči s ukončenou evidencí a vyřazení	1 922	1 820	1 750
- z toho umístění celkem	1 166	1 218	1 321
- z toho umístění úřadem práce	331	1 093	1 205

Tabulka č. 3 – Nezaměstnanost v okresech k 31. 8. 2024

okres	počet nezaměstnaných		volná pracovní místa	počet uchazečů na 1 VPM	podíl nezaměstnaných osob [%]
	celkem	z toho ženy			
Jeseník	1 111	579	332	3,3	4,3
Olomouc	5 986	3 180	3 317	1,8	3,8
Prostějov	2 389	1 399	1 063	2,2	3,3
Přerov	4 101	2 241	2 232	1,8	4,8
Šumperk	3 421	1 737	1 183	2,9	4,3
Olomoucký kraj	17 008	9 136	8 127	2,1	4,0
Česká republika	286 320	158 943	263 247	1,1	3,8



2. Vybrané nástroje aktivní politiky zaměstnanosti v Olomouckém kraji

Tabulka č. 4 – Osoby podpořené v rámci APZ a rekvalifikace uchazečů a zájemců o zaměstnání

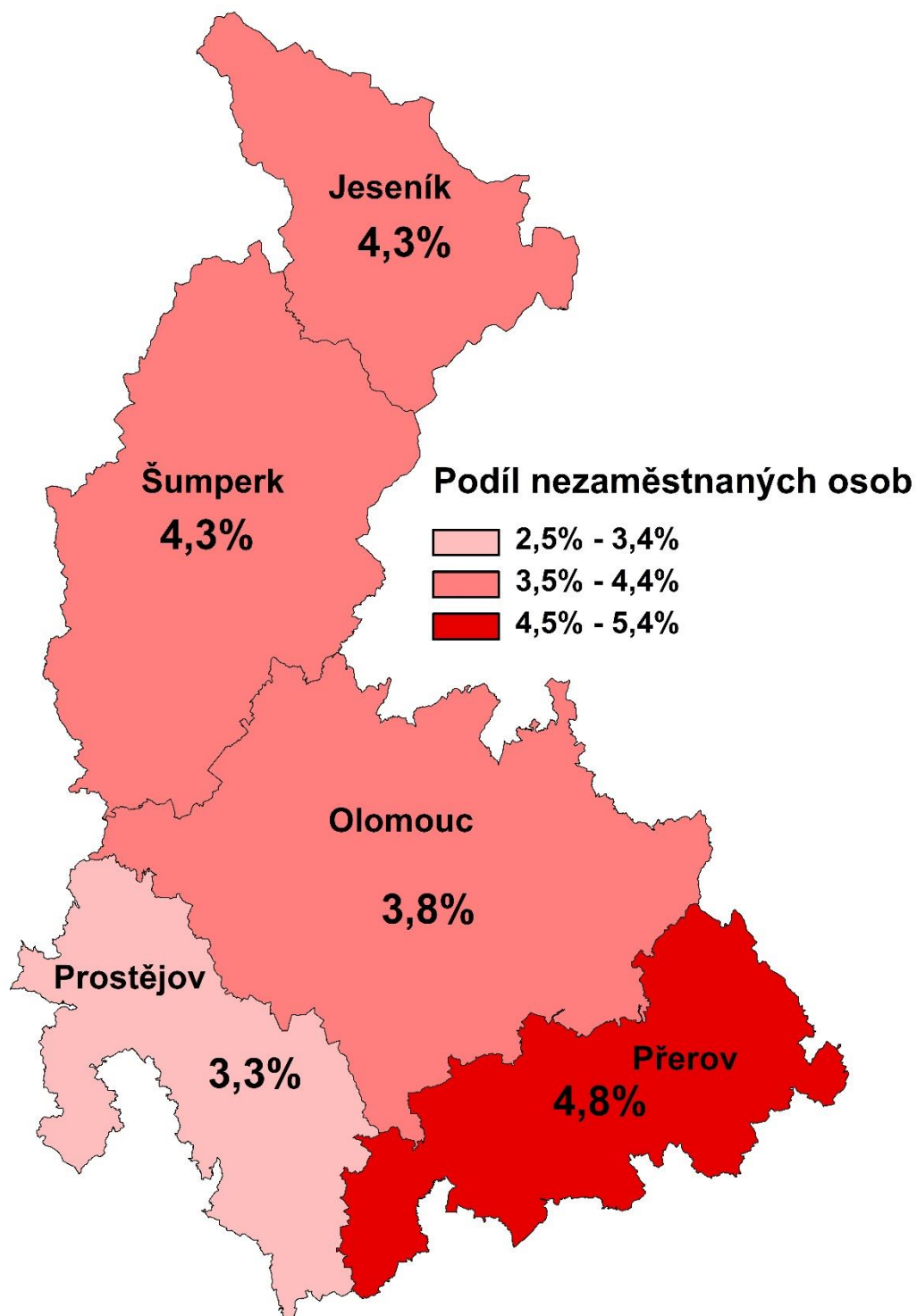
ukazatel (celkový počet)	stav k		celkem od počátku roku do	
	31. 8. 2023	31. 8. 2024	31. 8. 2023	31. 8. 2024
osoby podpořené v rámci APZ				
veřejně prospěšné práce (VPP)	167	67	197	74
veřejně prospěšné práce (VPP) - ESF ¹⁾	280	0	220	0
společensky účelná prac. místa (SÚPM)	27	8	65	10
společensky účelná prac. místa (SÚPM)-ESF ¹⁾	31	510	64	533
SÚPM - samostatně výděleč. činnost (SVČ)	62	49	39	28
SÚPM - samostatně výděleč. činnost (SVČ)-ESF ¹⁾	0	0	0	0
zřízení pracovního místa pro OZP (bez SVČ)	84	77	35	22
zřízení pracovního místa pro OZP - SVČ	0	0	0	0
vytvořená pracovní místa (NIP) ¹⁾	0	0	26	0
ostatní nástroje APZ	48	73	85	96
uchazeči a zájemci zařazení do rekvalifikací				
uchazeči a zájemci zařazení do rekvalifikací	0	0	8	11
uchazeči a záj. zařazení do rekvalifikací - ESF ¹⁾	0	0	1	60
uchazeči a záj. zařazení do rekvalifikací – NPO ²⁾	0	5	0	134
uchazeči a zájemci, kteří zahájili zvolenou rekvalifikaci	49	104	303	286
uchazeči a zájemci, kteří zahájili zvolenou rekvalifikaci - ESF ¹⁾	0	126	342	1 005
uchazeči a zájemci, kteří zahájili zvolenou rekvalifikaci - NPO ²⁾	27	64	131	353
uchazeči a zájemci, kteří zahájili Digitální vzdělávání ²⁾				
uchazeči a zájemci, kteří zahájili Digitální vzdělávání ²⁾	4	41	24	415
osoby podpořené v rámci APZ celkem	779	1 124	1 540	3 027

1) financováno převážně z Evropského sociálního fondu

2) financováno převážně z Národního plánu obnovy

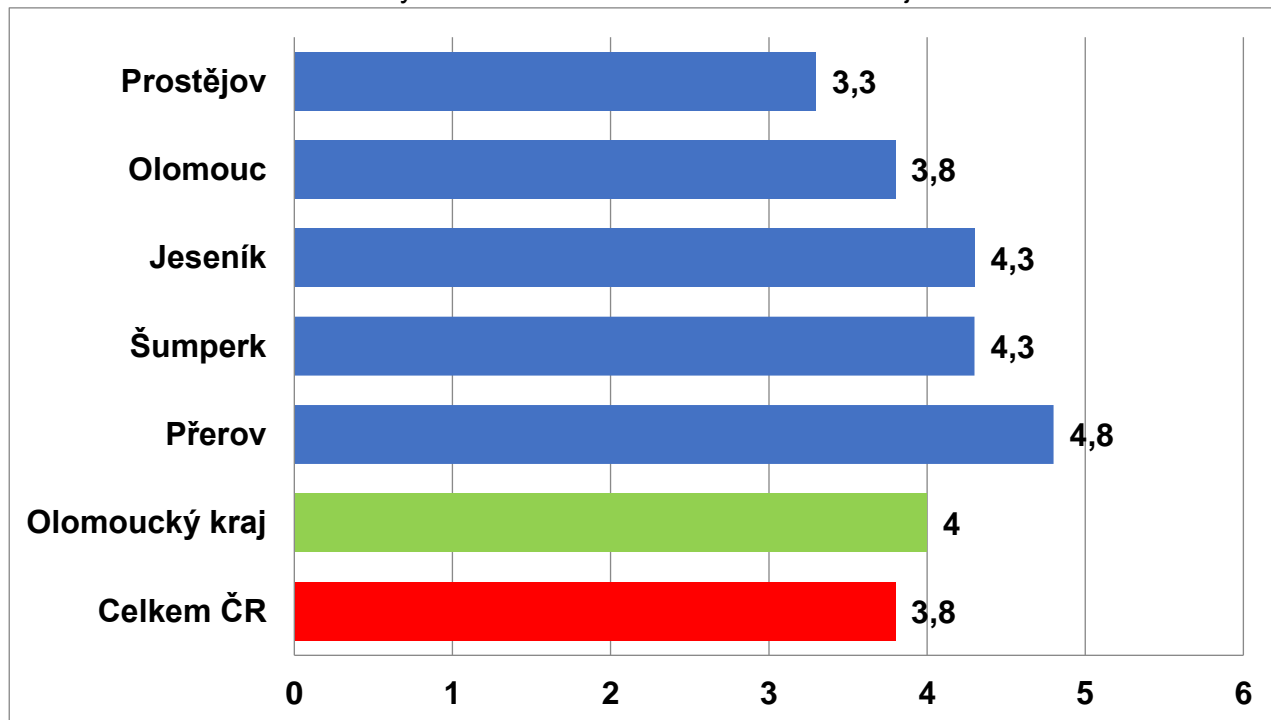
Podrobnější statistické údaje o nástrojích APZ naleznete na stránkách Jednotného portálového řešení práce a sociálních věcí, v měsíčních statistikách na <https://www.mpsv.cz/web/cz/mesicni>.

3. **MAPA** – ArcView - Podíl nezaměstnaných v okresech kraje (mapa kraje)

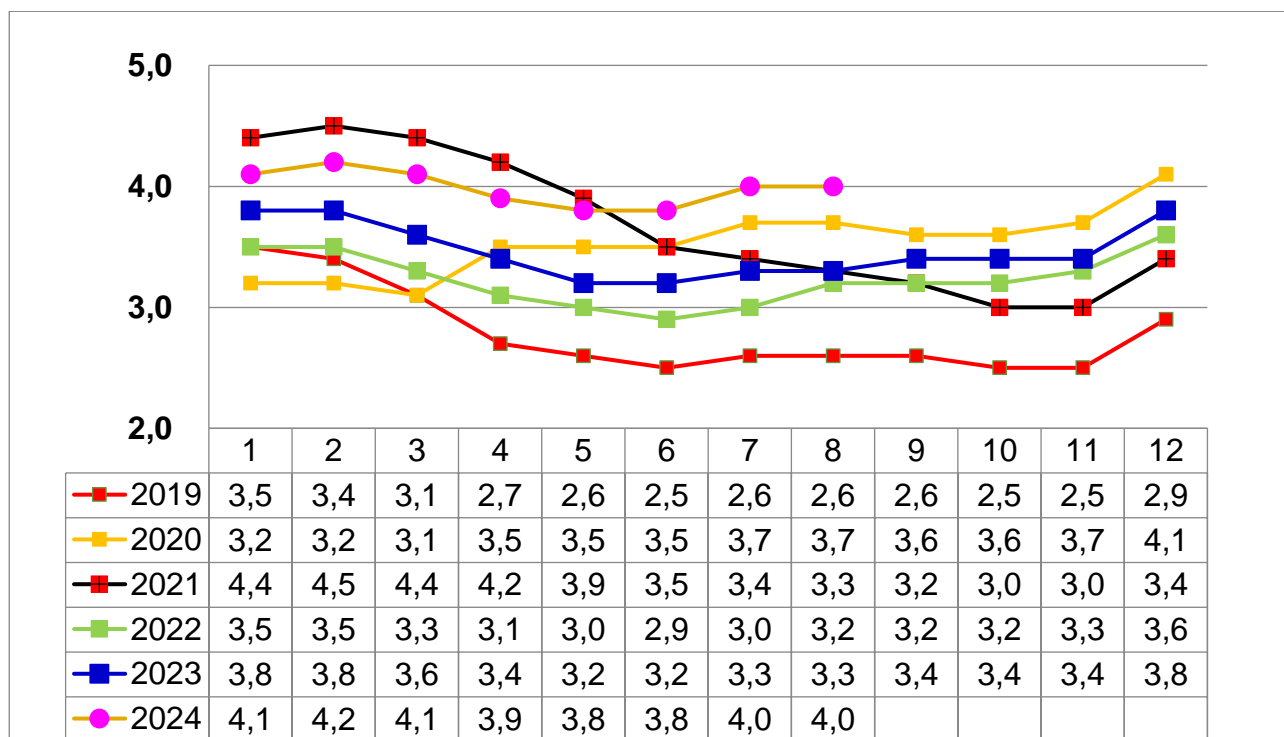


4. GRAFY

Graf č. 1 - Podíl nezaměstnaných osob v okresech Olomouckého kraje a v ČR k 31. 8. 2024

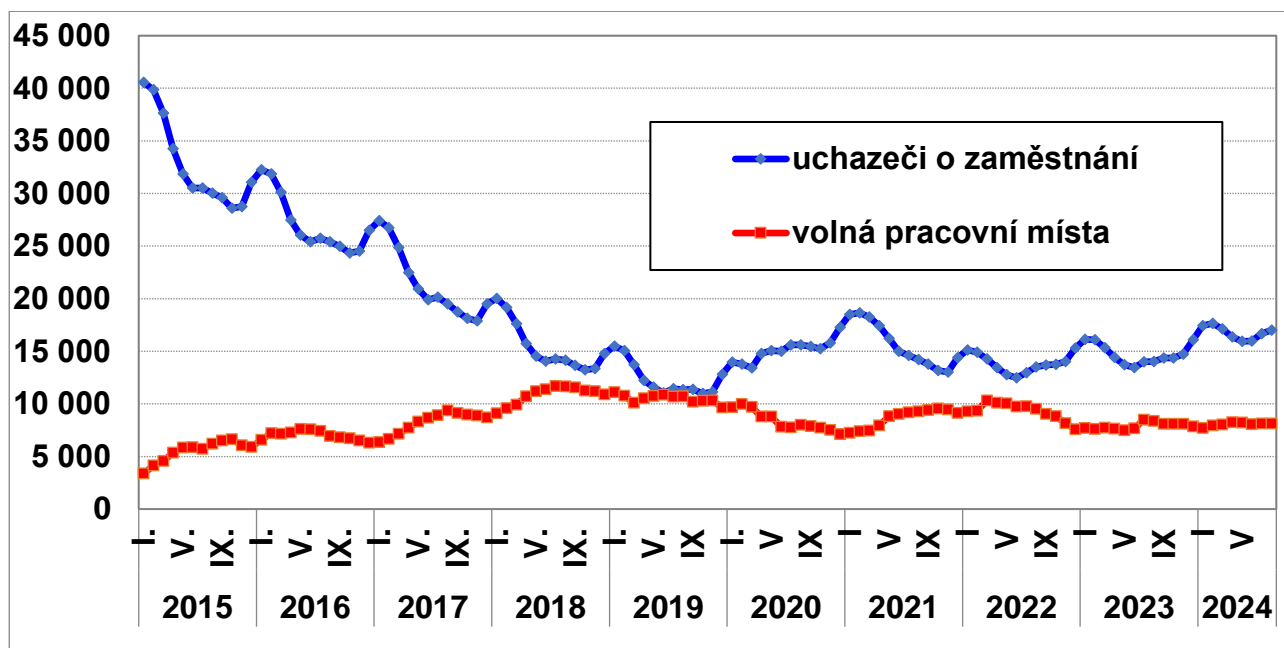


Graf č. 2 - Vývoj podílu nezaměstnaných v Olomouckém kraji v letech 2019 – 2024 v %

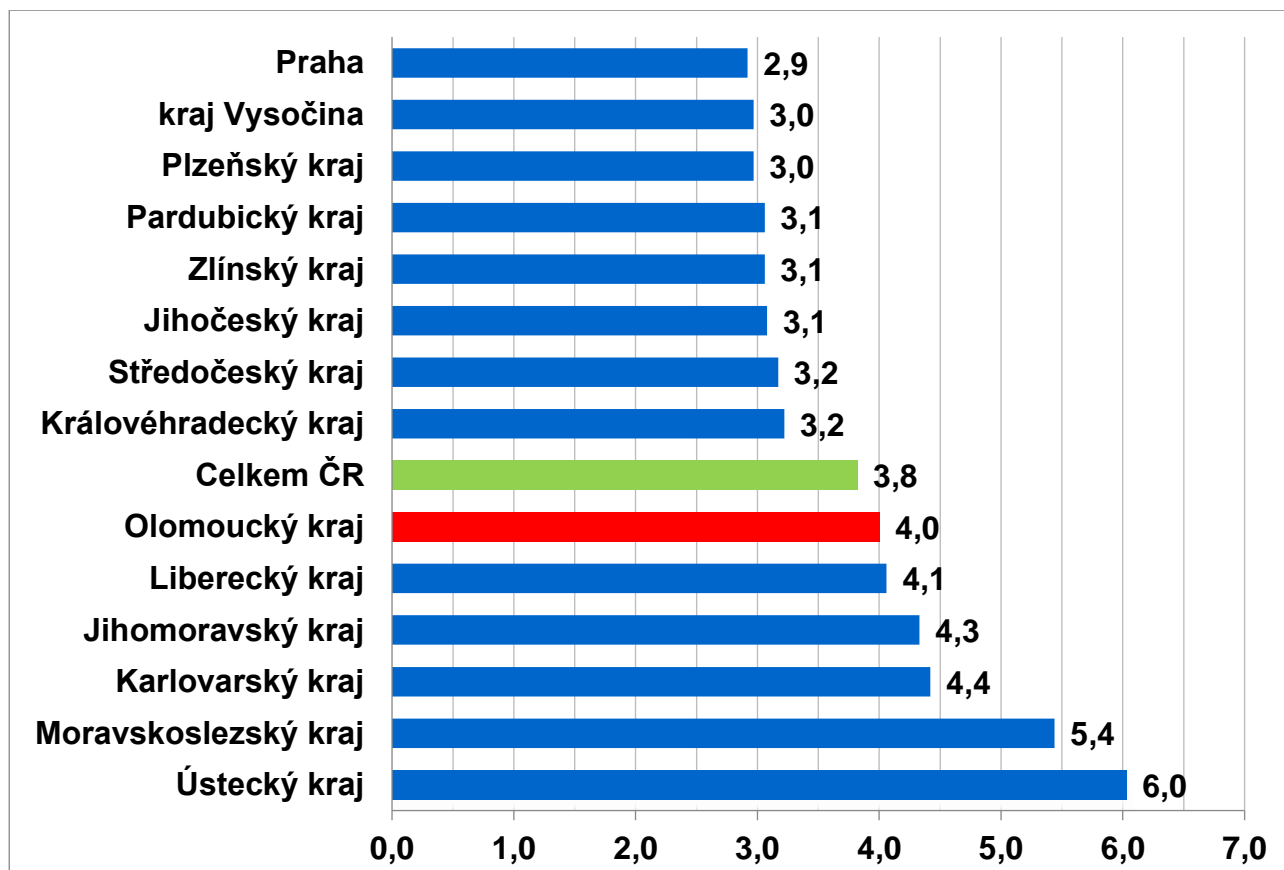




Graf č. 3 - Vývoj počtu uchazečů a volných míst v Olomouckém kraji v letech 2015 – 2024



Graf č. 4 - Podíl nezaměstnaných osob v jednotlivých krajích ČR k 31. 8. 2024 v %





4. Tabulka seříděných okresů k 31. 8. 2024 (z celorepublikové statistiky)

		PNO v %		meziměs. přírůst./ úbytek nezam. v %		počet uchazečů na 1 VPM
1	Most	8,5	Domažlice	7,7	Karviná	10,5
2	Karviná	8,3	Třebíč	3,4	Bruntál	6,0
3	Chomutov	7,1	Znojmo	3,3	Hodonín	5,8
4	Bruntál	6,9	Rychnov nad Kněžnou	3,2	Děčín	5,7
5	Ústí nad Labem	6,1	Jihlava	3,1	Most	4,4
6	Ostrava-město	5,9	Tachov	2,9	Blansko	4,0
7	Louny	5,9	Olomouc	2,8	Opava	3,8
8	Děčín	5,9	Nymburk	2,8	Jablonec nad Nisou	3,7
9	Sokolov	5,4	Pardubice	2,7	Ústí nad Labem	3,7
10	Hodonín	5,3	Prostějov	2,7	Sokolov	3,6
11	Znojmo	5,1	Frydek-Místek	2,7	Louny	3,5
12	Teplice	5,1	Klatovy	2,6	Jeseník	3,3
13	Brno-město	5,1	Česká Lípa	2,4	Litoměřice	3,3
14	Přerov	4,8	Svitavy	2,3	Ostrava-město	3,1
15	Karlovy Vary	4,6	Karlovy Vary	2,3	Šumperk	2,9
16	Kolín	4,5	Havlíčkův Brod	2,2	Česká Lípa	2,9
17	Šumperk	4,3	Litoměřice	2,1	Karlovy Vary	2,9
18	Jeseník	4,3	Ústí nad Orlicí	2,1	Strakonice	2,9
19	Kladno	4,3	Kutná Hora	2,1	Žďár nad Sázavou	2,6
20	Mělník	4,3	Zlín	2,1	Kroměříž	2,3
21	Nymburk	4,3	Přerov	2,1	Trutnov	2,3
22	Jablonec nad Nisou	4,2	Strakonice	2,1	Znojmo	2,3
23	Semily	4,1	Brno-venkov	2,1	Vsetín	2,2
24	Liberec	4,1	Chrudim	2,0	Prostějov	2,2
25	Příbram	4,1	Hradec Králové	1,9	Břeclav	2,2
26	Český Krumlov	4,1	Bruntál	1,9	Frydek-Místek	2,2
27	Náchod	4,0	Ostrava-město	1,9	Náchod	2,1
28	Litoměřice	3,9	Vyškov	1,7	Třebíč	2,1
29	Vsetín	3,8	Šumperk	1,7	Brno-město	2,0
30	Kutná Hora	3,8	Trutnov	1,7	Semily	2,0
31	Olomouc	3,8	Benešov	1,7	Jindřichův Hradec	2,0
32	Nový Jičín	3,8	Beroun	1,6	Chomutov	2,0
33	Česká Lípa	3,8	Cheb	1,6	Teplice	2,0
34	Trutnov	3,8	Kroměříž	1,6	Přerov	1,8
35	Frydek-Místek	3,7	Kolín	1,5	Olomouc	1,8
36	Blansko	3,7	Rakovník	1,3	Uherské Hradiště	1,8
37	Tachov	3,6	Děčín	1,3	Liberec	1,8
38	Břeclav	3,6	Břeclav	1,3	Kladno	1,7
39	Tábor	3,5	Praha, hl. m.	1,3	Kutná Hora	1,7
40	Opava	3,5	Louny	1,2	Havlíčkův Brod	1,6
41	Rokycany	3,5	Jindřichův Hradec	1,1	Vyškov	1,4
42	Svitavy	3,4	Hodonín	1,1	Nový Jičín	1,4
43	Třebíč	3,4	Nový Jičín	1,1	Tábor	1,3
44	Beroun	3,3	Semily	1,1	České Budějovice	1,1
45	Cheb	3,3	Žďár nad Sázavou	0,9	Příbram	1,1
46	Domažlice	3,3	Karviná	0,9	Nymburk	1,0
47	Prostějov	3,3	Uherské Hradiště	0,8	Jihlava	1,0
48	Vyškov	3,3	Liberec	0,8	Brno-venkov	1,0
49	Žďár nad Sázavou	3,2	Brno-město	0,8	Svitavy	1,0
50	Hradec Králové	3,2	Jičín	0,8	Písek	0,9
51	Strakonice	3,2	Ústí nad Labem	0,8	Rokycany	0,9
52	Písek	3,2	Teplice	0,7	Chrudim	0,9
53	Pardubice	3,1	Sokolov	0,6	Klatovy	0,9
54	Brno-venkov	3,1	Chomutov	0,5	Plzeň-sever	0,9
55	Uherské Hradiště	3,1	Vsetín	0,5	Hradec Králové	0,9
56	Jihlava	3,1	Náchod	0,4	Jičín	0,8
57	Plzeň-sever	3,0	Příbram	0,4	Zlín	0,8
58	Rakovník	3,0	Opava	0,4	Ústí nad Orlicí	0,8
59	Kroměříž	3,0	Plzeň-jih	0,3	Kolín	0,8
60	Praha, hl. m.	2,9	Plzeň-sever	0,2	Cheb	0,8
61	Plzeň-město	2,9	Tábor	0,2	Rychnov nad Kněžnou	0,8
62	Ústí nad Orlicí	2,9	Mělník	0,1	Rakovník	0,7
63	Chrudim	2,9	Písek	0,1	Prachatice	0,7
64	Klatovy	2,8	Blansko	0,0	Pardubice	0,7
65	České Budějovice	2,7	Most	0,0	Plzeň-město	0,6
66	Jindřichův Hradec	2,7	České Budějovice	-0,1	Domažlice	0,6
67	Mladá Boleslav	2,7	Praha-západ	-0,1	Beroun	0,6
68	Havlíčkův Brod	2,6	Praha-východ	-0,4	Benešov	0,6
69	Prachatice	2,5	Prachatice	-0,8	Mělník	0,5
70	Zlín	2,5	Český Krumlov	-1,0	Plzeň-jih	0,5
71	Jičín	2,4	Kladno	-1,4	Pelhřimov	0,5
72	Pelhřimov	2,2	Jablonec nad Nisou	-1,5	Tachov	0,5
73	Rychnov nad Kněžnou	2,2	Mladá Boleslav	-1,8	Český Krumlov	0,5
74	Benešov	2,2	Rokycany	-1,9	Praha, hl. m.	0,4
75	Plzeň-jih	2,1	Pelhřimov	-2,0	Praha-západ	0,3
76	Praha-západ	1,7	Plzeň-město	-2,2	Praha-východ	0,3
77	Praha-východ	1,5	Jeseník	-3,3	Mladá Boleslav	0,2
	Celkem ČR	3,8	Celkem ČR	1,2	Celkem ČR	1,1