



# Úřad práce ČR

Krajská pobočka Úřadu práce ČR v Liberci

**Měsíční statistická zpráva**

**Leden 2024**

Zprávu předkládá:

**Bc. Marcela Ottová**

ředitelka odboru zaměstnanosti a EU

<https://www.uradprace.cz/web/cz/statistiky-lbk>

**Liberec 2024**



## Informace o nezaměstnanosti v Libereckém kraji k 31. 1. 2024

**V lednu se zvýšil celkový počet uchazečů o zaměstnání na 13 184, počet hlášených volných pracovních míst se zvýšil na 6 295 a podíl nezaměstnaných osob vzrostl na 4,2 %.**

K 31. 1. 2024 evidoval Úřad práce ČR (ÚP ČR), Krajská pobočka v Liberci celkem 13 184 uchazečů o zaměstnání. Jejich počet byl o 699 vyšší než na konci předchozího měsíce, ve srovnání se stejným obdobím minulého roku je vyšší o 497 osob. Z tohoto počtu bylo 11 754 dosažitelných uchazečů o zaměstnání ve věku 15-64 let. Bylo to o 645 více než na konci předchozího měsíce. Ve srovnání se stejným obdobím minulého roku byl jejich počet vyšší o 431 osob.

V průběhu měsíce bylo nově zaevidováno 2 465 osob. Ve srovnání s minulým měsícem to bylo více o 618 osob a v porovnání se stejným obdobím předchozího roku došlo k navýšení o 431 osob.

Z evidence během měsíce odešlo celkem 1 766 uchazečů (ukončená evidence, vyřazení uchazeči). Bylo to o 677 osob více než v předchozím měsíci a o 70 méně, než ve stejném měsíci minulého roku. Do zaměstnání z nich ve sledovaném měsíci nastoupilo 1 196, tj. o 531 více než v předchozím měsíci a o 36 více než ve stejném měsíci minulého roku, 799 uchazečů o zaměstnání bylo umístěno prostřednictvím úřadu práce, tj. o 384 více než v předchozím měsíci a o 442 více než ve stejném období minulého roku, 570 uchazečů bylo vyřazeno bez umístění.

Meziměsíční nárůst nezaměstnaných byl zaznamenán ve všech okresech Libereckého kraje – Česká Lípa (8,6 %), Semily (6,9 %), Jablonec nad Nisou (5,1 %) a Liberec (3,8 %).

Ke konci měsíce bylo evidováno na ÚP ČR, Krajské pobočce v Liberci 6 973 žen. Jejich podíl na celkovém počtu uchazečů činil 52,9 %. V evidenci bylo 1 688 osob se zdravotním postižením, což představovalo 12,8 % z celkového počtu nezaměstnaných.

Ke konci tohoto měsíce bylo evidováno 691 absolventů škol všech stupňů vzdělání a mladistvých, jejich počet byl o 11 nižší jak v minulém měsíci a ve srovnání se stejným měsícem minulého roku vzrostl o 113 osob. Na celkové nezaměstnanosti se podíleli 5,2 %.

Podporu v nezaměstnanosti pobíralo 4 664 uchazečů o zaměstnání, tj. 35,4 % všech uchazečů vedených v evidenci.

Podíl nezaměstnaných osob, tj. počet dosažitelných uchazečů o zaměstnání ve věku 15–64 let k obyvatelstvu stejného věku, vzrostl k 31. 1. 2024 na 4,2 %.

Podíl nezaměstnaných stejný nebo vyšší, než republikový průměr vykázaly 3 okresy, nejvyšší byl v okrese Semily (4,7 %). Nejnižší podíl nezaměstnaných byl zaznamenán v okrese Česká Lípa (3,9 %).



Podíl nezaměstnaných žen meziměsíčně vzrostl na 4,4 %, podíl nezaměstnaných mužů vzrostl na 3,9 %.

Kraj evidoval k 31. 1. 2024 celkem 6 295 volných pracovních míst. Jejich počet byl o 25 vyšší než v předchozím měsíci a o 1 621 nižší než ve stejném měsíci minulého roku. Na jedno volné pracovní místo připadalo v průměru 2,1 uchazeče, z toho nejvíce v okrese Jablonec nad Nisou (3,7). Z celkového počtu nahlášených volných míst bylo 398 vhodných pro osoby se zdravotním postižením (OZP), na jedno volné pracovní místo připadalo 4,2 OZP. Volných pracovních míst vhodných také pro absolventy a mladistvé bylo registrováno 1 397, na jedno volné místo připadalo 0,5 uchazečů této kategorie. Z celkového počtu volných pracovních míst bylo 2 249 míst bez příznaku „pro cizince“. Na dalších 4 046 pozic pak mohli zaměstnavatelé přijímat také pracovníky ze zahraničí.

V rámci aktivní politiky zaměstnanosti (APZ) bylo od počátku roku 2024 prostřednictvím příspěvků APZ podpořeno 152 osob, z toho bylo zařazeno 110 osob do rekvalifikačních kurzů.

Nejčastějšími obory činností, které byly v tomto měsíci podpořeny prostřednictvím SÚPM – SVČ, byly činnosti v oboru kosmetické služby.

Informace o vývoji nezaměstnanosti v ČR v elektronické formě jsou zveřejněny na internetové adrese <https://www.mpsv.cz/web/cz/mesicni>.



## 1. Základní charakteristika vývoje nezaměstnanosti a volných pracovních míst v Libereckém kraji

Tabulka č. 1 - Vývoj nezaměstnanosti

ukazatel (celkový počet)		stav k		
		31.1. 2023	31.12.2023	31.1.2024
evidovaní uchazeči o zaměstnání		12 687	12 485	<b>13 184</b>
- z toho	ženy	6 920	6 787	<b>6 973</b>
	absolventi a mladiství	578	702	<b>691</b>
	uchazeči se zdravotním postižením	1 689	1 689	<b>1 688</b>
uchazeči s nárokem na PvN		4 415	4 050	<b>4 664</b>
podíl nezaměstnaných osob v %		4,1 %	3,9 %	<b>4,2 %</b>
volná pracovní místa		7 916	6 270	<b>6 295</b>
počet uchazečů na 1 volné pracovní místo		1,6	1,8	<b>2,1</b>

Tabulka č. 2 - Tok nezaměstnanosti

Ukazatel	Počet uchazečů ve sledovaném měsíci		
	leden 2023	prosinec 2023	leden 2024
nově evidovaní uchazeči o zaměstnání	2 268	1 847	<b>2 465</b>
uchazeči s ukončenou evidencí a vyřazení	1 836	1 089	<b>1 766</b>
- z toho umístění celkem	1 160	665	<b>1 196</b>
- z toho umístění úřadem práce	357	415	<b>799</b>

Tabulka č. 3. – Nezaměstnanost v okresech k 31. 1. 2024

Okres	Počet nezaměstnaných		Volná pracovní místa	Počet uchazečů na 1 VPM	Podíl nezaměstnaných osob [%]
	Celkem	z toho ženy			
Česká Lípa	2 872	1 547	1 233	2,3	3,9%
Jablonec nad Nisou	2 721	1 490	726	3,7	4,2%
Liberec	5 315	2 873	3 236	1,6	4,0%
Semily	2 276	1 063	1 100	2,1	4,7%
Liberecký kraj	13 184	6 973	6 295	2,1	4,2%
Česká republika	295 546	153 810	266 783	1,1	4,0%



## 2. Vybrané nástroje aktivní politiky zaměstnanosti v Libereckém kraji

Tabulka č. 4 – Osoby podpořené v rámci APZ a rekvalifikace uchazečů a zájemců o zaměstnání

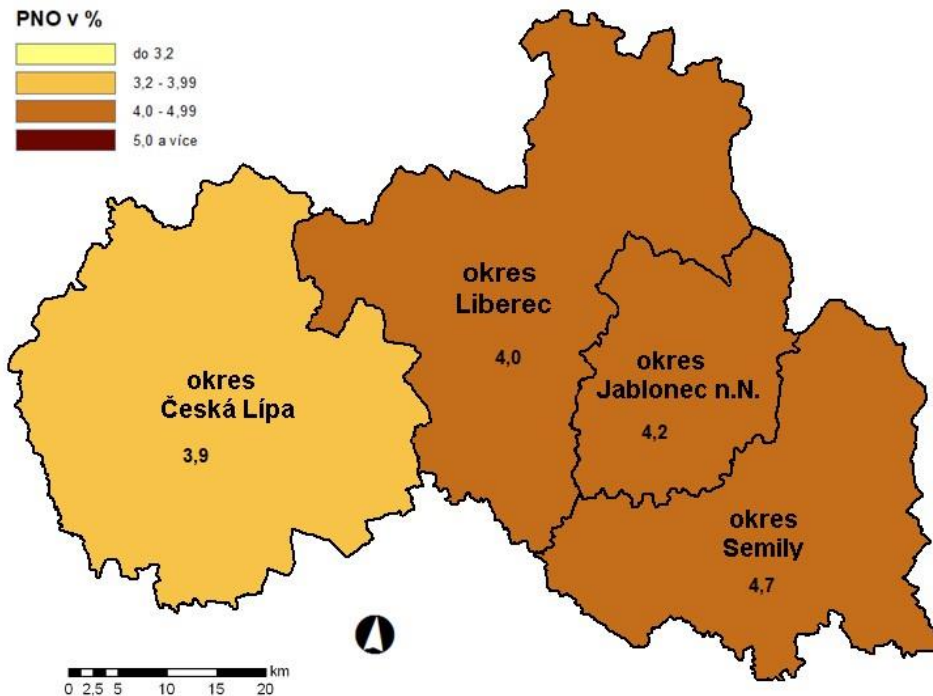
ukazatel (celkový počet)	Stav k		Celkem od počátku roku do	
	31. 1. 2023	31. 1. 2024	31. 1. 2023	31. 1. 2024
<b>osoby podpořené v rámci APZ</b>				
veřejně prospěšné práce (VPP)	150	86	0	3
veřejně prospěšné práce (VPP) - ESF <sup>1)</sup>	116	0	6	0
společensky účelná prac. místa (SÚPM)	0	0	0	0
společensky účelná prac. místa (SÚPM) - ESF <sup>1)</sup>	125	57	16	12
SÚPM - samostatně výděleč. činnost (SVČ)	79	36	0	0
SÚPM - samostatně výděleč. činnost (SVČ) - ESF <sup>1)</sup>	0	0	0	0
zřízení prac. místa pro OZP (bez SVČ)	36	33	2	1
zřízení prac. místa pro OZP - SVČ	1	1	0	0
vytvořená pracovní místa (NIP)	35	0	6	0
ostatní nástroje APZ	34	9	10	0
<b>rekvalifikace uchazečů a zájemců o zaměstnání</b>				
uchazeči a zájemci zařazení do rekvalifikací	0	0	0	0
uchazeči a zájemci zařazení do rekvalifikací - ESF <sup>1)</sup>	6	6	6	6
uchazeči a zájemci zařazení do rekvalifikací - NPO <sup>2)</sup>	0	0	0	0
uchazeči a zájemci, kteří zahájili zvolenou rekvalifikaci	5	0	7	0
uchazeči a zájemci, kteří zahájili zvolenou rekvalifikaci - ESF <sup>1)</sup>	130	64	151	68
uchazeči a zájemci, kteří zahájili zvolenou rekvalifikaci - NPO <sup>2)</sup>	24	38	39	36
<b>NPO - Digitální vzdělávání (dle §106 ZoZ)</b>				
Uchazeči a zájemci, kteří zahájili Digitální vzdělávání <sup>2)</sup>	-	2	-	26
<b>Osoby podpořené v rámci APZ celkem</b>	<b>741</b>	<b>332</b>	<b>243</b>	<b>152</b>

1) financováno převážně z Evropského sociálního fondu

2) financováno převážně z Národního plánu obnovy

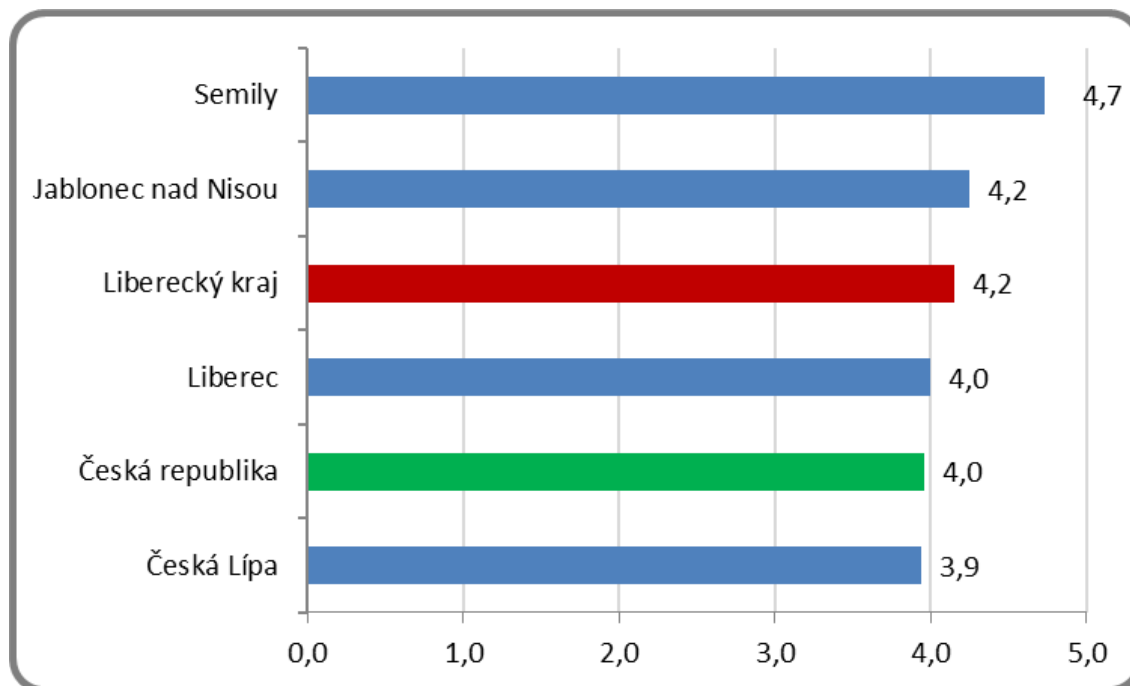
Podrobnější statistické údaje o nástrojích APZ naleznete na stránkách Integrovaného portálu MPSV, v měsíčních statistikách nezaměstnanosti: <https://www.mpsv.cz/web/cz/mesicni>

### 3. MAPA – Podíl nezaměstnaných v okresech kraje (mapa kraje)

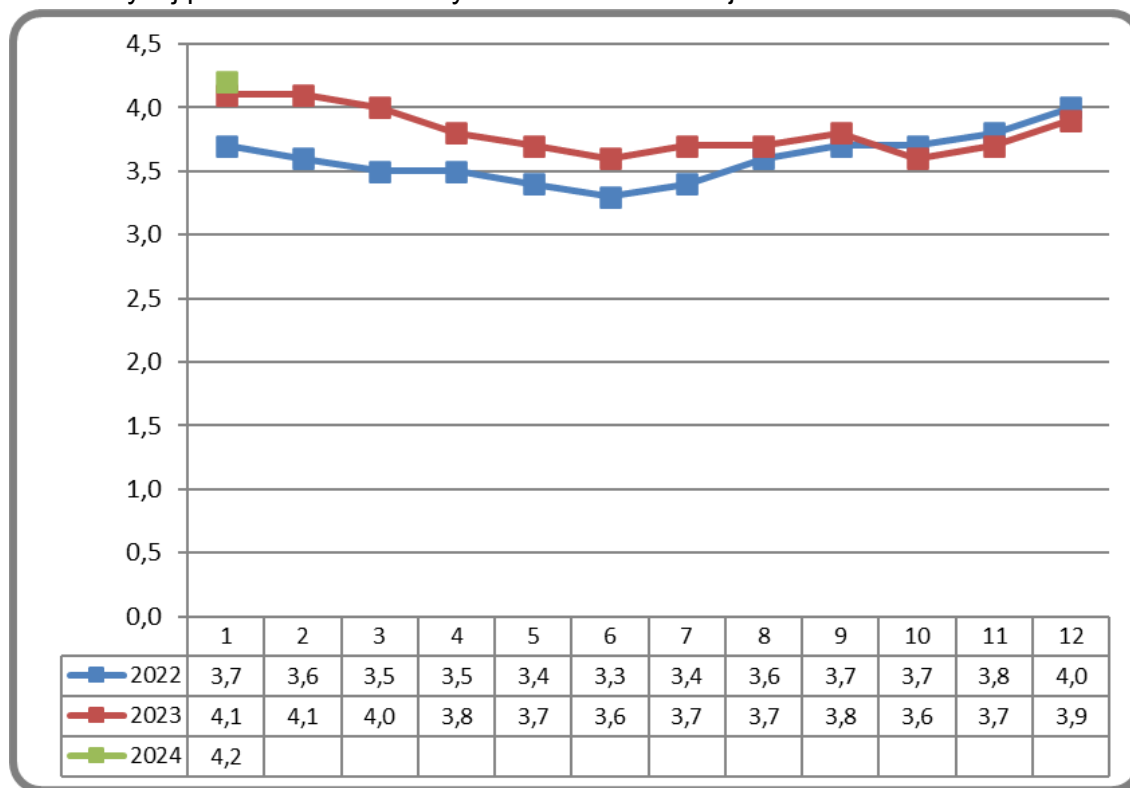


### 4. GRAFY

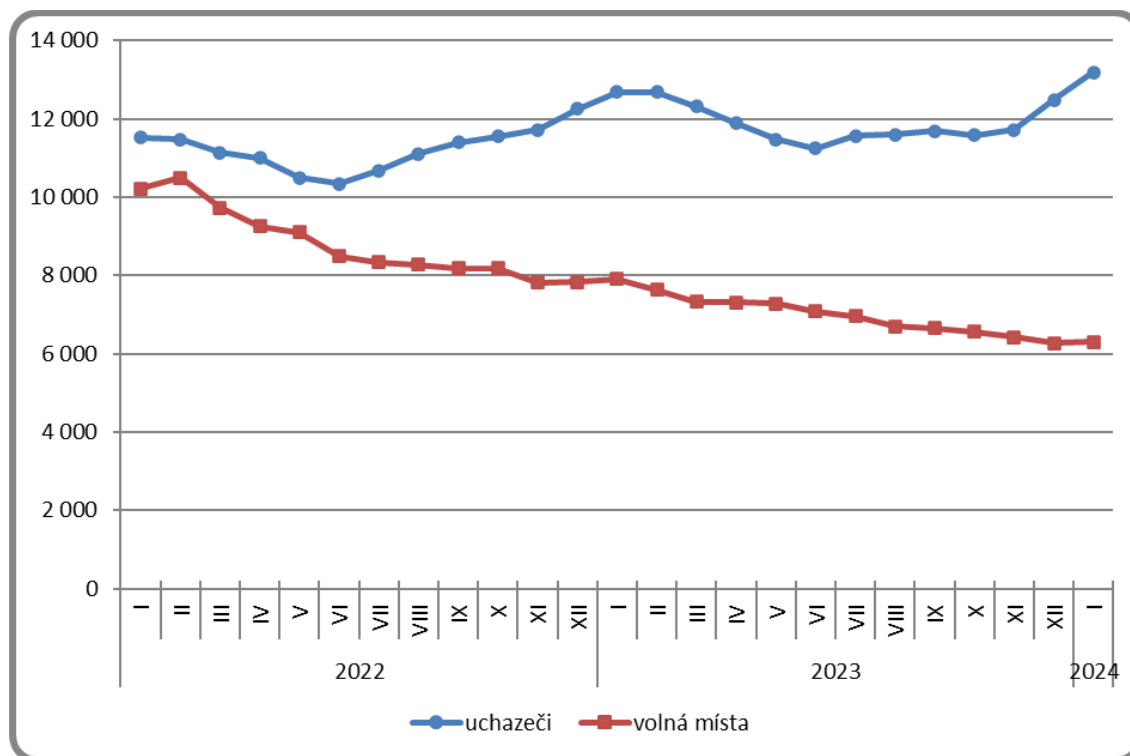
Graf 1: Podíl nezaměstnaných osob v okresech Libereckého kraje a v ČR k 31. 1. 2024



Graf 2: Vývoj podílu nezaměstnaných v Libereckém kraji v letech 2022–2024 v %

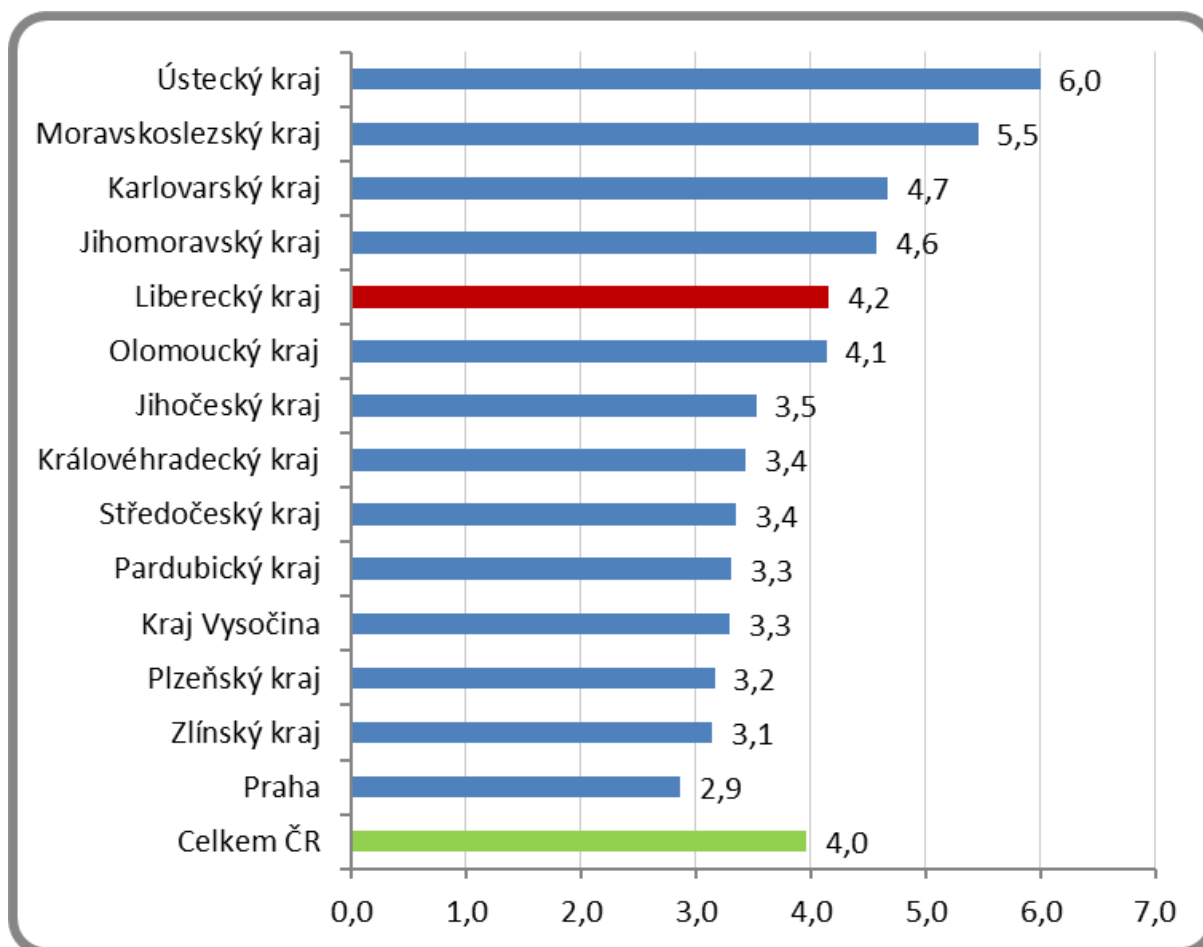


Graf 3: Vývoj počtu uchazečů a volných míst v Libereckém kraji v letech 2022 – 2024





Graf 4: Podíl nezaměstnaných osob v jednotlivých krajích ČR k 31. 1. 2024 v %







## 4. Tabulka seříděných okresů k 31. 1. 2024 (z celorepublikové statistiky)

SEŘÍDĚNÍ OKRESŮ k 31. lednu 2024						
	PNO v %		mezimés. přírůst./ úbytek nezam. v %		počet uchazečů na 1 VPM	
1	Karviná	8,3	Jindřichův Hradec	19,1	Karviná	10,2
2	Bruntál	7,8	Písek	16,3	Bruntál	8,7
3	Most	7,5	Jeseník	15,0	Jeseník	7,2
4	Chomutov	6,9	Strakonice	13,5	Děčín	5,3
5	Jeseník	6,5	Český Krumlov	12,9	Hodonín	5,0
6	Znojmo	6,5	Klatovy	12,9	Opava	4,6
7	Louny	6,3	Tachov	12,4	Most	4,3
8	Děčín	6,2	Znojmo	12,0	Strakonice	4,1
9	Hodonín	6,0	Domažlice	11,6	Blansko	4,1
10	Ústí nad Labem	6,0	Náchod	10,7	Jablonec nad Nisou	3,7
11	Ostrava-město	5,7	Chrudim	10,6	Ústí nad Labem	3,6
12	Sokolov	5,6	Kroměříž	10,6	Louny	3,5
13	Teplice	5,2	Plzeň-sever	10,4	Sokolov	3,4
14	Český Krumlov	5,1	Rakovník	10,4	Znojmo	3,4
15	Brno-město	5,0	Tábor	10,0	Ostrava-město	3,3
16	Karlovy Vary	4,8	Plzeň-jih	9,4	Žďár nad Sázavou	3,2
17	Příbram	4,8	Třebíč	9,2	Šumperk	3,2
18	Semily	4,7	Děčín	9,1	Jindřichův Hradec	3,2
19	Mělník	4,7	Vsetín	9,0	Litoměřice	3,0
20	Nymburk	4,6	České Budějovice	9,0	Břeclav	2,9
21	Přerov	4,6	Kutná Hora	8,8	Karlovy Vary	2,9
22	Kolín	4,6	Jihlava	8,8	Kroměříž	2,8
23	Šumperk	4,6	Česká Lípa	8,6	Frydek-Místek	2,5
24	Náchod	4,5	Zlín	8,6	Třebíč	2,5
25	Kladno	4,4	Benešov	8,3	Česká Lípa	2,3
26	Břeclav	4,3	Jičín	8,1	Náchod	2,2
27	Jablonec nad Nisou	4,2	Prostějov	8,0	Trutnov	2,2
28	Litoměřice	4,1	Trutnov	7,8	Uherské Hradiště	2,1
29	Třebíč	4,1	Svitavy	7,7	Brno-město	2,1
30	Trutnov	4,0	Olomouc	7,6	Teplice	2,1
31	Liberec	4,0	Přerov	7,6	Olomouc	2,1
32	Svitavy	4,0	Břeclav	7,6	Semily	2,1
33	Kutná Hora	3,9	Karlovy Vary	7,5	Chomutov	1,9
34	Česká Lípa	3,9	Beroun	7,5	Prostějov	1,8
35	Strakonice	3,8	Šumperk	7,2	Přerov	1,8
36	Olomouc	3,8	Pelhřimov	7,1	Nový Jičín	1,7
37	Vsetín	3,8	Žďár nad Sázavou	7,1	Vsetín	1,7
38	Rokycany	3,8	Opava	7,1	Liberec	1,6
39	Beroun	3,8	Semily	6,9	Havlíkův Brod	1,6
40	Frydek-Místek	3,7	Uherské Hradiště	6,8	Kladno	1,6
41	Chrudim	3,7	Teplice	6,8	Kutná Hora	1,4
42	Tachov	3,7	Příbram	6,7	Příbram	1,4
43	Nový Jičín	3,7	Nový Jičín	6,2	Svitavy	1,3
44	Cheb	3,6	Hodonín	6,0	Vyškov	1,2
45	Klatovy	3,6	Litoměřice	5,8	Chrudim	1,2
46	Jindřichův Hradec	3,6	Vyškov	5,8	Klatovy	1,2
47	Tábor	3,6	Kolín	5,8	České Budějovice	1,1
48	Blansko	3,6	Cheb	5,8	Nymburk	1,1
49	Žďár nad Sázavou	3,5	Sokolov	5,7	Plzeň-sever	1,1
50	Rakovník	3,5	Frydek-Místek	5,6	Rakovník	1,1
51	Opava	3,5	Pardubice	5,6	Písek	1,1
52	Domažlice	3,4	Prachatice	5,5	Tábor	1,0
53	Hradec Králové	3,4	Hradec Králové	5,4	Rokycany	1,0
54	Písek	3,4	Chomutov	5,3	Jičín	0,9
55	Plzeň-sever	3,3	Praha-západ	5,1	Hradec Králové	0,9
56	Jihlava	3,3	Jablonec nad Nisou	5,1	Brno-venkov	0,9
57	Kroměříž	3,3	Ústí nad Orlicí	5,0	Jihlava	0,9
58	Uherské Hradiště	3,2	Havlíkův Brod	5,0	Zlín	0,9
59	Brno-venkov	3,1	Bruntál	4,9	Ústí nad Orlicí	0,8
60	Prachatice	3,1	Rokycany	4,9	Prachatice	0,8
61	Havlíkův Brod	3,0	Mladá Boleslav	4,9	Kolín	0,8
62	Vyškov	3,0	Mělník	4,8	Cheb	0,7
63	České Budějovice	3,0	Louny	4,8	Domažlice	0,7
64	Pardubice	3,0	Nymburk	4,8	Český Krumlov	0,6
65	Prostějov	2,9	Ostrava-město	4,6	Rychnov nad Kněžnou	0,6
66	Ústí nad Orlicí	2,9	Brno-venkov	4,5	Pardubice	0,6
67	území Hlavního města Pr	2,9	Plzeň-město	4,3	Mělník	0,6
68	Plzeň-město	2,9	Praha-východ	4,3	Plzeň-město	0,5
69	Mladá Boleslav	2,7	Most	4,2	Beroun	0,5
70	Zlín	2,5	Liberec	3,8	Benešov	0,5
71	Jičín	2,4	Blansko	2,8	Tachov	0,5
72	Plzeň-jih	2,2	Ústí nad Labem	2,5	Pelhřimov	0,5
73	Rychnov nad Kněžnou	2,1	Kladno	2,3	Plzeň-jih	0,5
74	Benešov	2,1	území Hlavního města Pr	2,1	území Hlavního města Pr	0,4
75	Pelhřimov	2,1	Karviná	1,6	Praha-východ	0,3
76	Praha-západ	1,7	Rychnov nad Kněžnou	1,3	Praha-západ	0,3
77	Praha-východ	1,5	Brno-město	1,1	Mladá Boleslav	0,2
	Celkem ČR	4,0	Celkem ČR	5,8	Celkem ČR	1,1