



# Úřad práce ČR

Krajská pobočka Úřadu práce ČR v Liberci

**Měsíční statistická zpráva**

**Únor 2024**

Zprávu předkládá:

**Bc. Marcela Ottová**

ředitelka odboru zaměstnanosti a EU

<https://www.uradprace.cz/web/cz/statistiky-lbk>

**Liberec 2024**



## Informace o nezaměstnanosti v Libereckém kraji k 29. 2. 2024

**V únoru se zvýšil celkový počet uchazečů o zaměstnání na 13 345, počet hlášených volných pracovních míst se snížil na 6 004 a podíl nezaměstnaných osob zůstal na 4,2 %.**

K 29. 2. 2024 evidoval Úřad práce ČR (ÚP ČR), Krajská pobočka v Liberci celkem 13 345 uchazečů o zaměstnání. Jejich počet byl o 161 vyšší než na konci předchozího měsíce, ve srovnání se stejným obdobím minulého roku je vyšší o 668 osob. Z tohoto počtu bylo 11 911 dosažitelných uchazečů o zaměstnání ve věku 15-64 let. Bylo to o 157 více než na konci předchozího měsíce. Ve srovnání se stejným obdobím minulého roku byl jejich počet vyšší o 604 osob.

V průběhu měsíce bylo nově zaevidováno 1 739 osob. Ve srovnání s minulým měsícem to bylo méně o 726 osob a v porovnání se stejným obdobím předchozího roku došlo k navýšení o 160 osob. Z evidence během měsíce odešlo celkem 1 578 uchazečů (ukončená evidence, vyřazení uchazeči). Bylo to o 188 osob méně než v předchozím měsíci a o 11 méně, než ve stejném měsíci minulého roku. Do zaměstnání z nich ve sledovaném měsíci nastoupilo 1 106, tj. o 90 méně než v předchozím měsíci a o 57 více než ve stejném měsíci minulého roku, 884 uchazečů o zaměstnání bylo umístěno prostřednictvím úřadu práce, tj. o 85 více než v předchozím měsíci a o 579 více než ve stejném období minulého roku, 472 uchazečů bylo vyřazeno bez umístění.

Meziměsíční nárůst nezaměstnaných byl zaznamenán ve třech okresech Libereckého kraje – Liberec (2,2 %), Jablonec nad Nisou (1,2 %) a Semily (0,4 %). V okrese Česká Lípa byl počet nezaměstnaných osob shodný, jako předchozí měsíc.

Ke konci měsíce bylo evidováno na ÚP ČR, Krajské pobočce v Liberci 7 045 žen. Jejich podíl na celkovém počtu uchazečů činil 52,8 %. V evidenci bylo 1 723 osob se zdravotním postižením, což představovalo 12,9 % z celkového počtu nezaměstnaných.

Ke konci tohoto měsíce bylo evidováno 701 absolventů škol všech stupňů vzdělání a mladistvých, jejich počet byl o 10 vyšší jak v minulém měsíci a ve srovnání se stejným měsícem minulého roku vzrostl o 116 osob. Na celkové nezaměstnanosti se podíleli 5,3 %.

Podporu v nezaměstnanosti pobíralo 4 717 uchazečů o zaměstnání, tj. 35,3 % všech uchazečů vedených v evidenci.

Podíl nezaměstnaných osob, tj. počet dosažitelných uchazečů o zaměstnání ve věku 15–64 let k obyvatelstvu stejného věku, zůstal k 29. 2. 2024 na 4,2 %.



Podíl nezaměstnaných stejný nebo vyšší, než republikový průměr vykázaly všechny okresy, nejvyšší byl v okrese Semily (4,8 %). Nejnižší podíl nezaměstnaných byl zaznamenán v okrese Česká Lípa (4,0 %).

Podíl nezaměstnaných žen meziměsíčně vzrostl na 4,5 %, podíl nezaměstnaných mužů zůstal na 3,9 %.

Kraj evidoval k 29. 2. 2024 celkem 6 004 volných pracovních míst. Jejich počet byl o 291 nižší než v předchozím měsíci a o 1 637 nižší než ve stejném měsíci minulého roku. Na jedno volné pracovní místo připadalo v průměru 2,2 uchazeče, z toho nejvíce v okrese Jablonec nad Nisou (3,9). Z celkového počtu nahlášených volných míst bylo 390 vhodných pro osoby se zdravotním postižením (OZP), na jedno volné pracovní místo připadalo 4,4 OZP. Volných pracovních míst vhodných také pro absolventy a mladistvé bylo registrováno 1 367, na jedno volné místo připadalo 0,5 uchazečů této kategorie. Z celkového počtu volných pracovních míst bylo 2 084 míst bez příznaku „pro cizince“. Na dalších 3 920 pozic pak mohli zaměstnavatelé přijímat také pracovníky ze zahraničí.

V rámci aktivní politiky zaměstnanosti (APZ) bylo od počátku roku 2024 prostřednictvím příspěvků APZ podpořeno 309 osob, z toho bylo zařazeno 208 osob do rekvalifikačních kurzů.

Nejčastějšími obory činností, které byly v tomto měsíci podpořeny prostřednictvím SÚPM – SVČ, byly činnosti v oboru osobní služby.

Informace o vývoji nezaměstnanosti v ČR v elektronické formě jsou zveřejněny na internetové adrese <https://www.mpsv.cz/web/cz/mesicni>.



## 1. Základní charakteristika vývoje nezaměstnanosti a volných pracovních míst v Libereckém kraji

Tabulka č. 1 - Vývoj nezaměstnanosti

ukazatel (celkový počet)		stav k		
		29. 2. 2024	31. 1. 2024	<b>29. 2. 2024</b>
evidovaní uchazeči o zaměstnání		12 677	13 184	<b>13 345</b>
- z toho	ženy	6 890	6 973	<b>7 045</b>
	absolventi a mladiství	585	691	<b>701</b>
	uchazeči se zdravotním postižením	1 699	1 688	<b>1 723</b>
uchazeči s nárokem na Pvn		4 306	4 664	<b>4 717</b>
podíl nezaměstnaných osob v %		4,1 %	4,2 %	<b>4,2 %</b>
volná pracovní místa		7 641	6 295	<b>6 004</b>
počet uchazečů na 1 volné pracovní místo		1,7	2,1	<b>2,2</b>

Tabulka č. 2 - Tok nezaměstnanosti

Ukazatel	Počet uchazečů ve sledovaném měsíci		
	únor 2023	leden 2024	<b>únor 2024</b>
nově evidovaní uchazeči o zaměstnání	1 579	2 465	<b>1 739</b>
uchazeči s ukončenou evidencí a vyřazení	1 589	1 766	<b>1 578</b>
- z toho umístění celkem	1 049	1 196	<b>1 106</b>
- z toho umístění úřadem práce	305	799	<b>884</b>

Tabulka č. 3. – Nezaměstnanost v okresech k 29. 2. 2024

Okres	Počet nezaměstnaných		Volná pracovní místa	Počet uchazečů na 1 VPM	Podíl nezaměstnaných osob [%]
	Celkem	z toho ženy			
Česká Lípa	2 872	1 557	1 232	2,3	4,0 %
Jablonec nad Nisou	2 753	1 483	708	3,9	4,3 %
Liberec	5 434	2 929	3 083	1,8	4,1 %
Semily	2 286	1 076	981	2,3	4,8 %
Liberecký kraj	13 345	7 045	6 004	2,2	4,2 %
Česká republika	296 107	153 888	268 579	1,1	4,0 %



## 2. Vybrané nástroje aktivní politiky zaměstnanosti v Libereckém kraji

Tabulka č. 4 – Osoby podpořené v rámci APZ a rekvalifikace uchazečů a zájemců o zaměstnání

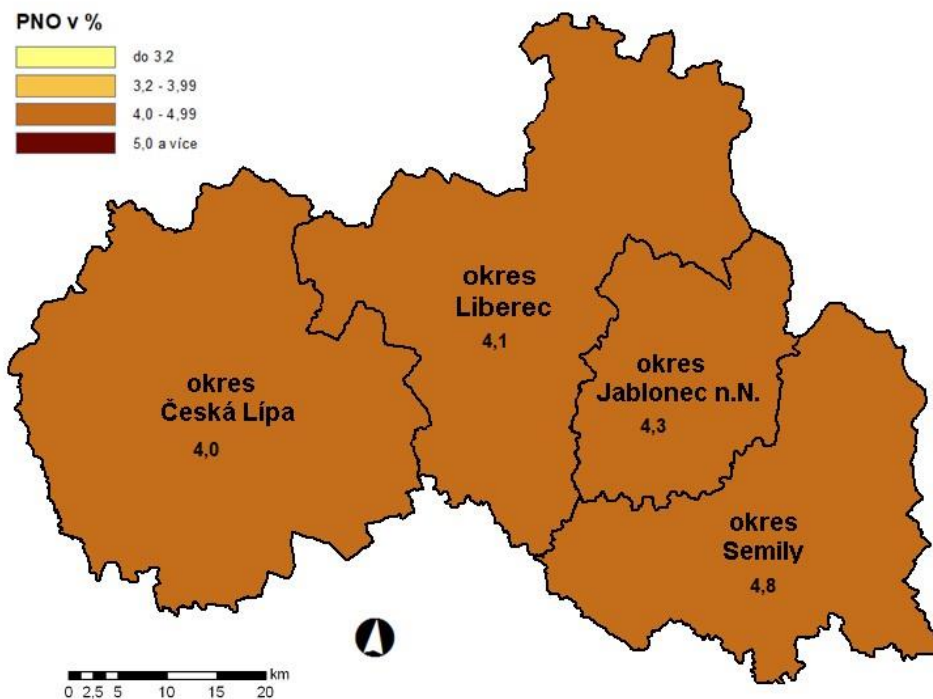
ukazatel (celkový počet)	Stav k		Celkem od počátku roku do	
	28. 2. 2023	29. 2. 2024	28. 2. 2023	29. 2. 2024
<b>osoby podpořené v rámci APZ</b>				
veřejně prospěšné práce (VPP)	125	69	1	10
veřejně prospěšné práce (VPP) - ESF <sup>1)</sup>	115	0	6	0
společensky účelná prac. místa (SÚPM)	0	0	0	0
společensky účelná prac. místa (SÚPM) - ESF <sup>1)</sup>	85	88	20	44
SÚPM - samostatně výděleč. činnost (SVČ)	79	33	1	2
SÚPM - samostatně výděleč. činnost (SVČ) - ESF <sup>1)</sup>	0	0	0	0
zřízení prac. místa pro OZP (bez SVČ)	39	31	5	1
zřízení prac. místa pro OZP - SVČ	1	1	0	0
vytvořená pracovní místa (NIP)	34	0	12	0
ostatní nástroje APZ	16	4	16	1
<b>rekvalifikace uchazečů a zájemců o zaměstnání</b>				
uchazeči a zájemci zařazení do rekvalifikací	0	0	0	0
uchazeči a zájemci zařazení do rekvalifikací - ESF <sup>1)</sup>	0	0	6	6
uchazeči a zájemci zařazení do rekvalifikací - NPO <sup>2)</sup>	0	0	0	0
uchazeči a zájemci, kteří zahájili zvolenou rekvalifikaci	20	0	25	0
uchazeči a zájemci, kteří zahájili zvolenou rekvalifikaci - ESF <sup>1)</sup>	164	67	218	142
uchazeči a zájemci, kteří zahájili zvolenou rekvalifikaci - NPO <sup>2)</sup>	44	35	136	60
<b>NPO - Digitální vzdělávání (dle §106 ZoZ)</b>				
Uchazeči a zájemci, kteří zahájili Digitální vzdělávání <sup>2)</sup>	-	2	-	43
<b>Osoby podpořené v rámci APZ celkem</b>	<b>722</b>	<b>330</b>	<b>446</b>	<b>309</b>

1) financováno převážně z Evropského sociálního fondu

2) financováno převážně z Národního plánu obnovy

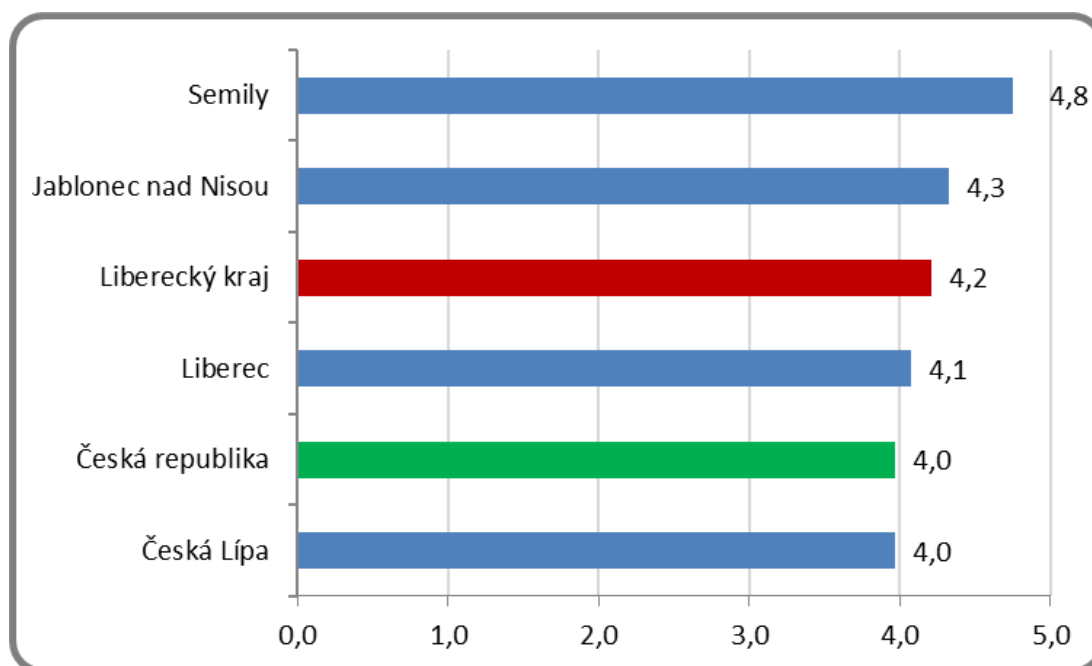
Podrobnější statistické údaje o nástrojích APZ naleznete na stránkách Integrovaného portálu MPSV, v měsíčních statistikách nezaměstnanosti: <https://www.mpsv.cz/web/cz/mesicni>

### 3. MAPA – Podíl nezaměstnaných v okresech kraje (mapa kraje)

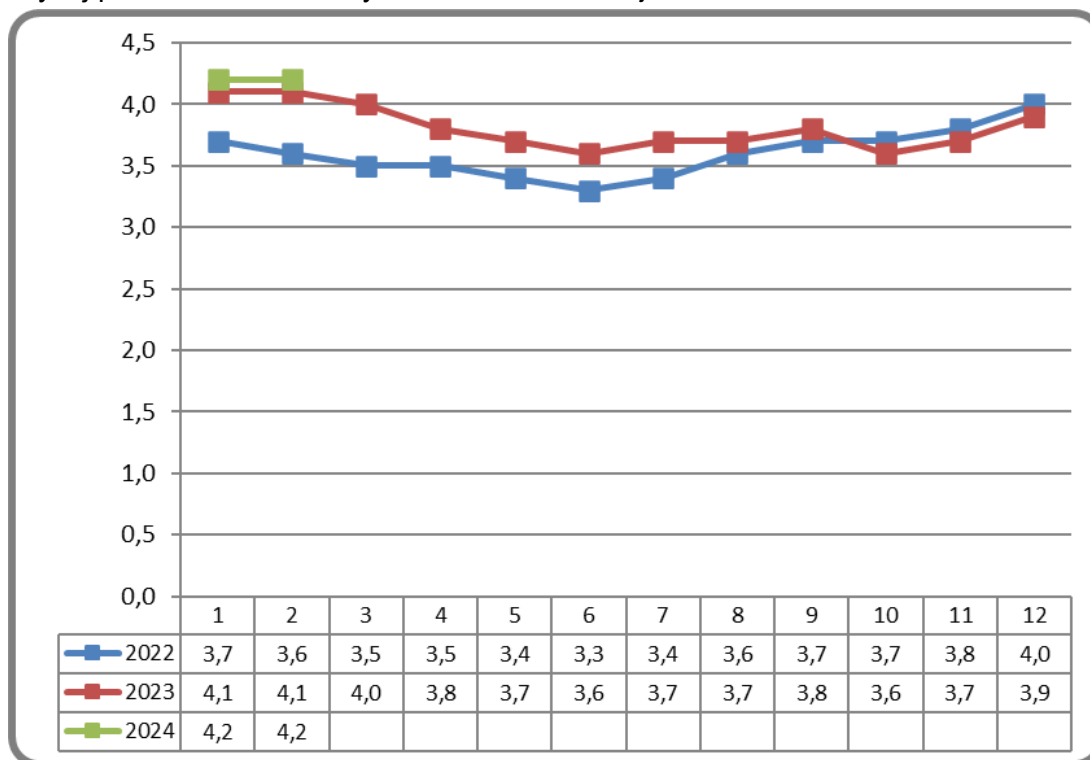


### 4. GRAFY

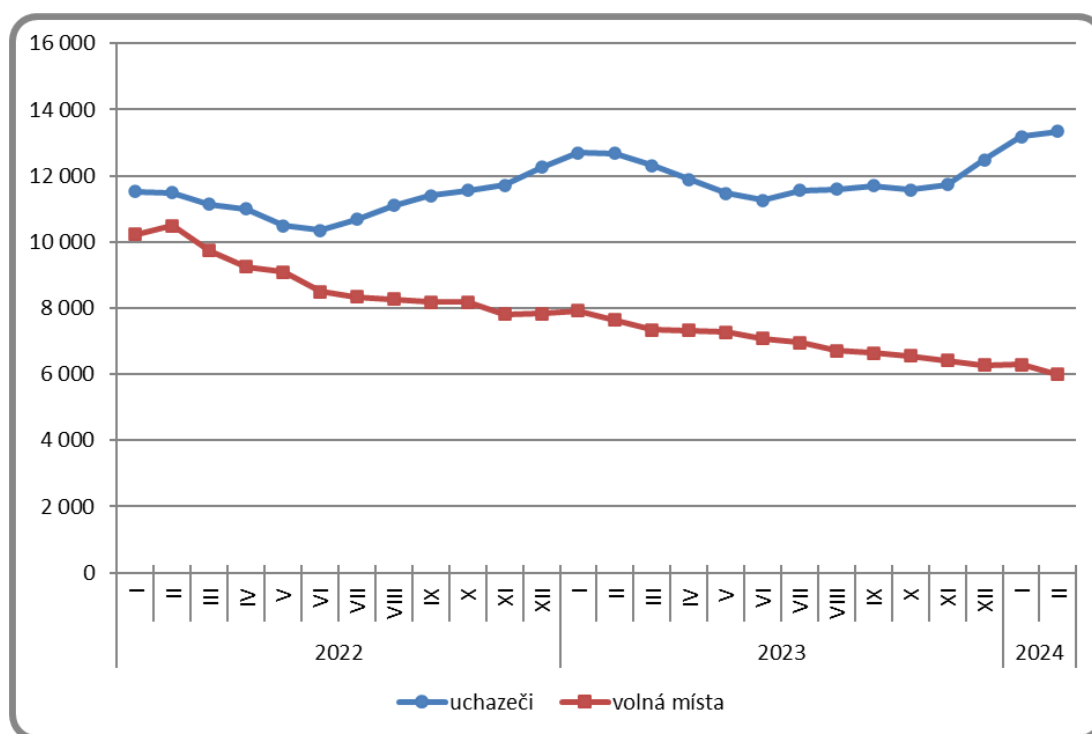
Graf 1: Podíl nezaměstnaných osob v okresech Libereckého kraje a v ČR k 29. 2. 2024



Graf 2: Vývoj podílu nezaměstnaných v Libereckém kraji v letech 2022–2024 v %

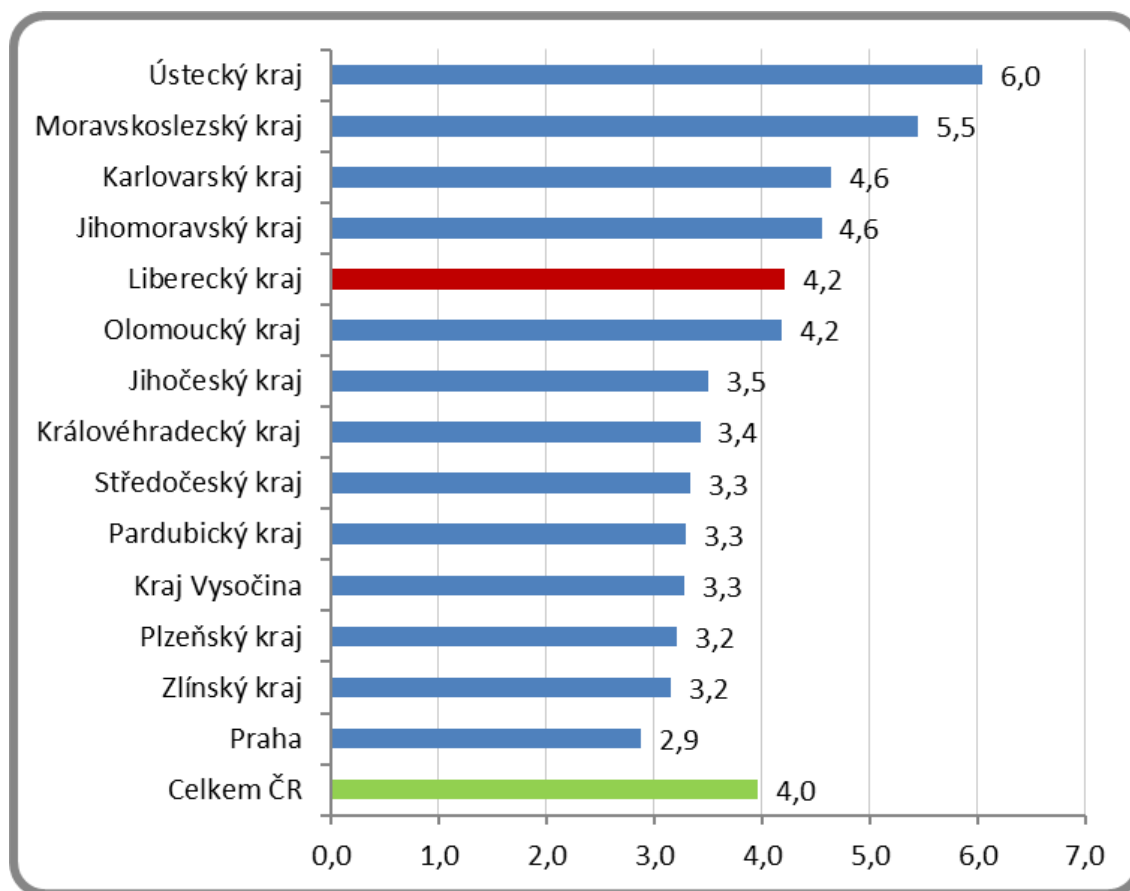


Graf 3: Vývoj počtu uchazečů a volných míst v Libereckém kraji v letech 2022 – 2024





Graf 4: Podíl nezaměstnaných osob v jednotlivých krajích ČR k 29. 2. 2024 v %







## 4. Tabulka seříděných okresů k 29. 2. 2024 (z celorepublikové statistiky)

SEŘÍDĚNÍ OKRESŮ k 29. únoru 2024						
	PNO v %		mezímés. přírůst/ úbytek nezam. v %		počet uchazečů na 1 VPM	
1	Karviná	8,2	Benešov	3,9	Karviná	11,0
2	Bruntál	7,9	Prostějov	3,9	Bruntál	8,0
3	Most	7,6	Tachov	3,8	Jeseník	5,6
4	Chomutov	7,0	Pizeň-město	3,5	Hodonín	5,3
5	Jeseník	6,5	Pelhřimov	3,4	Děčín	5,2
6	Znojmo	6,4	Přerov	3,1	Blansko	4,4
7	Louny	6,2	Pizeň-jih	3,1	Opava	4,4
8	Děčín	6,2	Prachatice	2,5	Most	4,3
9	Ústí nad Labem	6,0	Liberec	2,2	Strakonice	4,1
10	Hodonín	6,0	Nový Jičín	1,8	Jablonec nad Nisou	3,9
11	Ostrava-město	5,7	Most	1,5	Louny	3,6
12	Sokolov	5,6	Chomutov	1,5	Ústí nad Labem	3,6
13	Teplice	5,2	Strakonice	1,4	Sokolov	3,3
14	Český Krumlov	5,1	Tábor	1,4	Ostrava-město	3,3
15	Brno-město	5,0	Jihlava	1,3	Žďár nad Sázavou	3,3
16	Karlovy Vary	4,8	Litoměřice	1,3	Šumperk	3,2
17	Semily	4,8	Pardubice	1,3	Jindřichův Hradec	3,2
18	Přerov	4,7	Jablonec nad Nisou	1,2	Znojmo	3,1
19	Mělník	4,7	Bruntál	1,0	Litoměřice	2,9
20	Příbram	4,7	Zlín	1,0	Břeclav	2,9
21	Šumperk	4,6	Trutnov	0,9	Karlovy Vary	2,8
22	Kolín	4,6	Ústí nad Labem	0,9	Kroměříž	2,6
23	Nymburk	4,5	Vsetín	0,7	Třebíč	2,5
24	Náchod	4,4	Blansko	0,7	Frydek-Místek	2,4
25	Kladno	4,4	Opava	0,6	Česká Lípa	2,3
26	Jablonec nad Nisou	4,3	Sokolov	0,6	Semily	2,3
27	Břeclav	4,2	Kladno	0,6	Trutnov	2,2
28	Litoměřice	4,2	Brno-město	0,5	Náchod	2,2
29	Liberec	4,1	Ostrava-město	0,5	Brno-město	2,1
30	Trutnov	4,1	Semily	0,4	Uherské Hradiště	2,0
31	Třebíč	4,0	Hradec Králové	0,4	Teplice	2,0
32	Česká Lípa	4,0	Olomouc	0,4	Chomutov	2,0
33	Kutná Hora	3,9	hl. m. Praha	0,3	Nový Jičín	2,0
34	Svitavy	3,9	Vyškov	0,3	Olomouc	1,9
35	Strakonice	3,9	Teplice	0,2	Prostějov	1,9
36	Tachov	3,9	Jeseník	0,1	Přerov	1,8
37	Vsetín	3,9	Kutná Hora	0,1	Liberec	1,8
38	Olomouc	3,9	Žďár nad Sázavou	0,0	Vsetín	1,7
39	Rokycany	3,8	Mělník	0,0	Kladno	1,6
40	Nový Jičín	3,8	Praha-východ	0,0	Havlíčkův Brod	1,6
41	Frydek-Místek	3,7	Jindřichův Hradec	0,0	Kutná Hora	1,4
42	Chrudim	3,7	Česká Lípa	0,0	Příbram	1,3
43	Beroun	3,7	Uherské Hradiště	0,0	Svitavy	1,3
44	Tábor	3,7	Třebíč	-0,1	Klatovy	1,2
45	Klatovy	3,6	Kolín	-0,1	Chrudim	1,2
46	Jindřichův Hradec	3,6	Děčín	-0,1	Vyškov	1,2
47	Blansko	3,6	Šumperk	-0,2	České Budějovice	1,1
48	Cheb	3,6	Rychnov nad Kněžnou	-0,3	Nymburk	1,1
49	Žďár nad Sázavou	3,5	Louny	-0,3	Tábor	1,1
50	Opava	3,5	Domažlice	-0,4	Rakovník	1,1
51	Rakovník	3,4	Frydek-Místek	-0,4	Písek	1,0
52	Hradec Králové	3,4	Pizeň-sever	-0,5	Pizeň-sever	1,0
53	Domažlice	3,4	Břeclav	-0,5	Rokycany	1,0
54	Jihlava	3,3	Klatovy	-0,5	Brno-venkov	0,9
55	Pizeň-sever	3,3	Brno-venkov	-0,6	Jihlava	0,9
56	Písek	3,3	Hodonín	-0,7	Jičín	0,9
57	Kroměříž	3,3	Ústí nad Orlicí	-0,7	Hradec Králové	0,9
58	Uherské Hradiště	3,2	Cheb	-0,7	Zlín	0,9
59	Prachatice	3,2	Karlovy Vary	-0,8	Ústí nad Orlicí	0,8
60	Brno-venkov	3,1	Chrudim	-0,9	Prachatice	0,8
61	Prostějov	3,1	Kroměříž	-1,0	Kolín	0,8
62	Pardubice	3,0	Praha-západ	-1,0	Cheb	0,7
63	Vyškov	3,0	Jičín	-1,0	Rychnov nad Kněžnou	0,7
64	Pizeň-město	3,0	Mladá Boleslav	-1,0	Domažlice	0,7
65	Ústí nad Orlicí	2,9	Karviná	-1,2	Český Krumlov	0,6
66	České Budějovice	2,9	České Budějovice	-1,3	Pardubice	0,6
67	Havlíčkův Brod	2,9	Nymburk	-1,4	Mělník	0,6
68	hl. m. Praha	2,9	Rokycany	-1,4	Pizeň-město	0,5
69	Mladá Boleslav	2,7	Znojmo	-1,4	Benešov	0,5
70	Zlín	2,5	Svitavy	-1,8	Pelhřimov	0,5
71	Jičín	2,4	Český Krumlov	-1,9	Tachov	0,5
72	Pizeň-jih	2,3	Náchod	-2,0	Beroun	0,5
73	Benešov	2,2	Beroun	-2,1	Pizeň-jih	0,5
74	Pelhřimov	2,2	Příbram	-2,2	hl. m. Praha	0,4
75	Rychnov nad Kněžnou	2,2	Rakovník	-2,4	Praha-východ	0,3
76	Praha-západ	1,6	Písek	-2,8	Praha-západ	0,3
77	Praha-východ	1,5	Havlíčkův Brod	-4,2	Mladá Boleslav	0,2
	Celkem ČR	4,0	Celkem ČR	0,2	Celkem ČR	1,1