



Úřad práce ČR

Krajská pobočka Úřadu práce ČR v Liberci

Měsíční statistická zpráva

Březen 2024

Zprávu předkládá:

Bc. Marcela Ottová

ředitelka odboru zaměstnanosti a EU

<https://www.uradprace.cz/web/cz/statistiky-lbk>

Liberec 2024



Informace o nezaměstnanosti v Libereckém kraji k 31. 3. 2024

V březnu se snížil celkový počet uchazečů o zaměstnání na 13 169, počet hlášených volných pracovních míst se snížil na 5 791 a podíl nezaměstnaných osob zůstal na 4,2 %.

K 31. 3. 2024 evidoval Úřad práce ČR (ÚP ČR), Krajská pobočka v Liberci celkem 13 169 uchazečů o zaměstnání. Jejich počet byl o 176 nižší než na konci předchozího měsíce, ve srovnání se stejným obdobím minulého roku je vyšší o 856 osob. Z tohoto počtu bylo 11 762 dosažitelných uchazečů o zaměstnání ve věku 15-64 let. Bylo to o 149 méně než na konci předchozího měsíce. Ve srovnání se stejným obdobím minulého roku byl jejich počet vyšší o 843 osob.

V průběhu měsíce bylo nově zaevidováno 1 592 osob. Ve srovnání s minulým měsícem to bylo méně o 147 osob a v porovnání se stejným obdobím předchozího roku došlo k navýšení o 76 osob. Z evidence během měsíce odešlo celkem 1 768 uchazečů (ukončená evidence, vyřazení uchazeči). Bylo to o 190 osob více než v předchozím měsíci a o 112 méně, než ve stejném měsíci minulého roku. Do zaměstnání z nich ve sledovaném měsíci nastoupilo 1 352, tj. o 246 více než v předchozím měsíci a o 103 více než ve stejném měsíci minulého roku, 1 193 uchazečů o zaměstnání bylo umístěno prostřednictvím úřadu práce, tj. o 309 více než v předchozím měsíci a o 845 více než ve stejném období minulého roku, 416 uchazečů bylo vyřazeno bez umístění.

Meziměsíční pokles nezaměstnaných byl zaznamenán ve třech okresech Libereckého kraje – Liberec (-1,1 %), Česká Lípa (-2,5 %) a Semily (-2,8 %). V okrese Jablonec nad Nisou počet nezaměstnaných vzrostl (+0,8 %).

Ke konci měsíce bylo evidováno na ÚP ČR, Krajské pobočce v Liberci 7 020 žen. Jejich podíl na celkovém počtu uchazečů činil 53,3 %. V evidenci bylo 1 748 osob se zdravotním postižením, což představovalo 13,3 % z celkového počtu nezaměstnaných.

Ke konci tohoto měsíce bylo evidováno 709 absolventů škol všech stupňů vzdělání a mladistvých, jejich počet byl o 8 vyšší jak v minulém měsíci a ve srovnání se stejným měsícem minulého roku vzrostl o 131 osob. Na celkové nezaměstnanosti se podíleli 5,4 %.

Podporu v nezaměstnanosti pobíralo 4 527 uchazečů o zaměstnání, tj. 34,4 % všech uchazečů vedených v evidenci.

Podíl nezaměstnaných osob, tj. počet dosažitelných uchazečů o zaměstnání ve věku 15–64 let k obyvatelstvu stejného věku, zůstal k 31. 3. 2024 na 4,2 %.



Podíl nezaměstnaných stejný nebo vyšší, než republikový průměr vykázaly tři okresy, nejvyšší byl v okrese Semily (4,6 %). Nejnižší podíl nezaměstnaných byl zaznamenán v okrese Česká Lípa (3,8 %).

Podíl nezaměstnaných žen meziměsíčně zůstal na 4,5 %, podíl nezaměstnaných mužů klesl na 3,8 %.

Kraj evidoval k 31. 3. 2024 celkem 5 791 volných pracovních míst. Jejich počet byl o 213 nižší než v předchozím měsíci a o 1 543 nižší než ve stejném měsíci minulého roku. Na jedno volné pracovní místo připadalo v průměru 2,3 uchazeče, z toho nejvíce v okrese Jablonec nad Nisou (4,0). Z celkového počtu nahlášených volných míst bylo 361 vhodných pro osoby se zdravotním postižením (OZP), na jedno volné pracovní místo připadalo 4,8 OZP. Volných pracovních míst vhodných také pro absolventy a mladistvé bylo registrováno 1 297, na jedno volné místo připadalo 0,5 uchazečů této kategorie. Z celkového počtu volných pracovních míst bylo 2 079 míst bez příznaku „pro cizince“. Na dalších 3 712 pozic pak mohli zaměstnavatelé přijímat také pracovníky ze zahraničí.

V rámci aktivní politiky zaměstnanosti (APZ) bylo od počátku roku 2024 prostřednictvím příspěvků APZ podpořeno 554 osob, z toho bylo zařazeno 383 osob do rekvalifikačních kurzů.

Nejčastějšími obory činností, které byly v tomto měsíci podpořeny prostřednictvím SÚPM – SVČ, byly činnosti v oboru osobní služby.

Informace o vývoji nezaměstnanosti v ČR v elektronické formě jsou zveřejněny na internetové adrese <https://www.mpsv.cz/web/cz/mesicni>.



1. Základní charakteristika vývoje nezaměstnanosti a volných pracovních míst v Libereckém kraji

Tabulka č. 1 - Vývoj nezaměstnanosti

ukazatel (celkový počet)		stav k		
		31. 3. 2024	29. 2. 2024	31. 3. 2024
evidovaní uchazeči o zaměstnání		12 313	13 345	13 169
- z toho	ženy	6 781	7 045	7 020
	absolventi a mladiství	578	701	709
	uchazeči se zdravotním postižením	1 691	1 723	1 748
uchazeči s nárokem na PvN		3 936	4 717	4 527
podíl nezaměstnaných osob v %		4,0 %	4,2 %	4,2 %
volná pracovní místa		7 334	6 004	5 791
počet uchazečů na 1 volné pracovní místo		1,7	2,2	2,3

Tabulka č. 2 - Tok nezaměstnanosti

Ukazatel	Počet uchazečů ve sledovaném měsíci		
	březen 2023	únor 2024	březen 2024
nově evidovaní uchazeči o zaměstnání	1 516	1 739	1 592
uchazeči s ukončenou evidencí a vyřazení	1 880	1 578	1 768
- z toho umístění celkem	1 249	1 106	1 352
- z toho umístění úřadem práce	348	884	1 193

Tabulka č. 3. – Nezaměstnanost v okresech k 31. 3. 2024

Okres	Počet nezaměstnaných		Volná pracovní místa	Počet uchazečů na 1 VPM	Podíl nezaměstnaných osob [%]
	Celkem	z toho ženy			
Česká Lípa	2 799	1 540	1 081	2,6	3,8 %
Jablonec nad Nisou	2 774	1 498	698	4,0	4,4 %
Liberec	5 373	2 936	3 089	1,7	4,0 %
Semily	2 223	1 046	923	2,4	4,6 %
Liberecký kraj	13 169	7 020	5 791	2,3	4,2 %
Česká republika	288 623	151 998	268 660	1,1	3,9 %



2. Vybrané nástroje aktivní politiky zaměstnanosti v Libereckém kraji

Tabulka č. 4 – Osoby podpořené v rámci APZ a rekvalifikace uchazečů a zájemců o zaměstnání

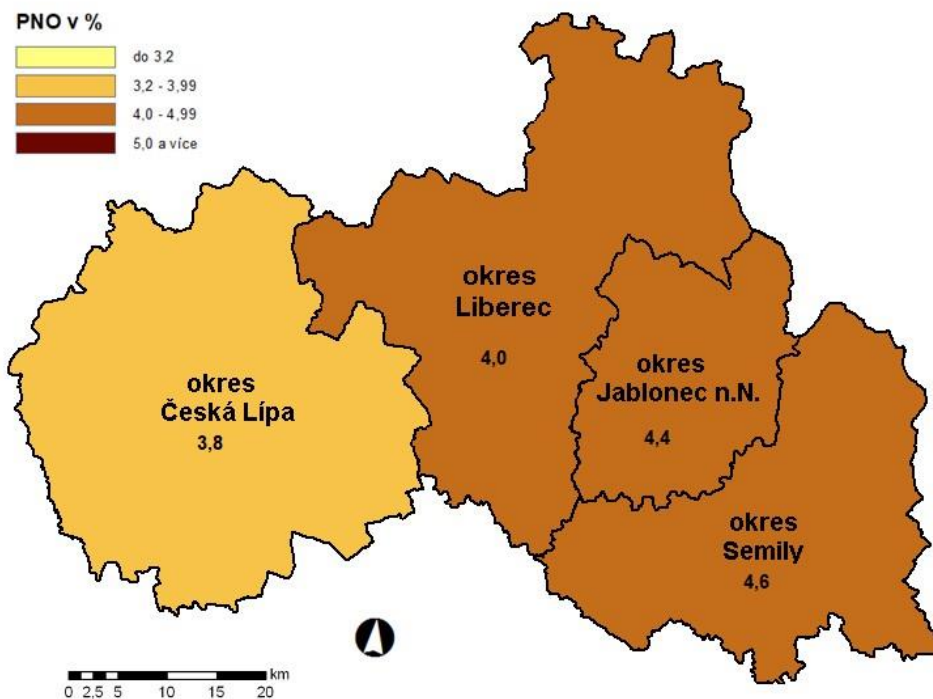
ukazatel (celkový počet)	Stav k		Celkem od počátku roku do	
	31. 3. 2023	31. 3. 2024	31. 3. 2023	31. 3. 2024
osoby podpořené v rámci APZ				
veřejně prospěšné práce (VPP)	129	71	6	13
veřejně prospěšné práce (VPP) - ESF ¹⁾	124	0	19	0
společensky účelná prac. místa (SÚPM)	0	0	0	0
společensky účelná prac. místa (SÚPM) - ESF ¹⁾	92	113	36	73
SÚPM - samostatně výděleč. činnost (SVČ)	84	37	7	6
SÚPM - samostatně výděleč. činnost (SVČ) - ESF ¹⁾	0	0	0	0
zřízení prac. místa pro OZP (bez SVČ)	43	31	9	1
zřízení prac. místa pro OZP - SVČ	1	1	0	0
vytvořená pracovní místa (NIP)	34	0	15	0
ostatní nástroje APZ	26	8	30	13
rekvalifikace uchazečů a zájemců o zaměstnání				
uchazeči a zájemci zařazení do rekvalifikací	0	0	0	0
uchazeči a zájemci zařazení do rekvalifikací - ESF ¹⁾	4	0	11	6
uchazeči a zájemci zařazení do rekvalifikací - NPO ²⁾	0	0	0	0
uchazeči a zájemci, kteří zahájili zvolenou rekvalifikaci	49	0	92	0
uchazeči a zájemci, kteří zahájili zvolenou rekvalifikaci - ESF ¹⁾	69	105	304	285
uchazeči a zájemci, kteří zahájili zvolenou rekvalifikaci - NPO ²⁾	43	33	241	92
NPO - Digitální vzdělávání (dle §106 ZoZ)				
Uchazeči a zájemci, kteří zahájili Digitální vzdělávání ²⁾	0	7	0	65
Osoby podpořené v rámci APZ celkem	698	406	770	554

1) financováno převážně z Evropského sociálního fondu

2) financováno převážně z Národního plánu obnovy

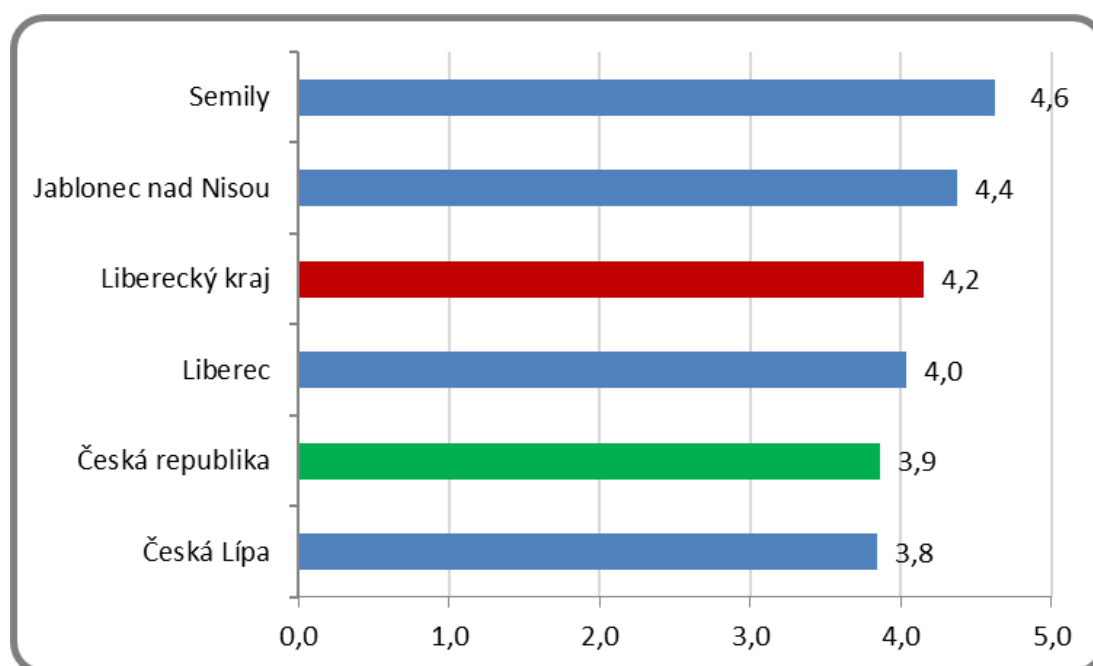
Podrobnější statistické údaje o nástrojích APZ naleznete na stránkách Integrovaného portálu MPSV, v měsíčních statistikách nezaměstnanosti: <https://www.mpsv.cz/web/cz/mesicni>

3. MAPA – Podíl nezaměstnaných v okresech kraje (mapa kraje)

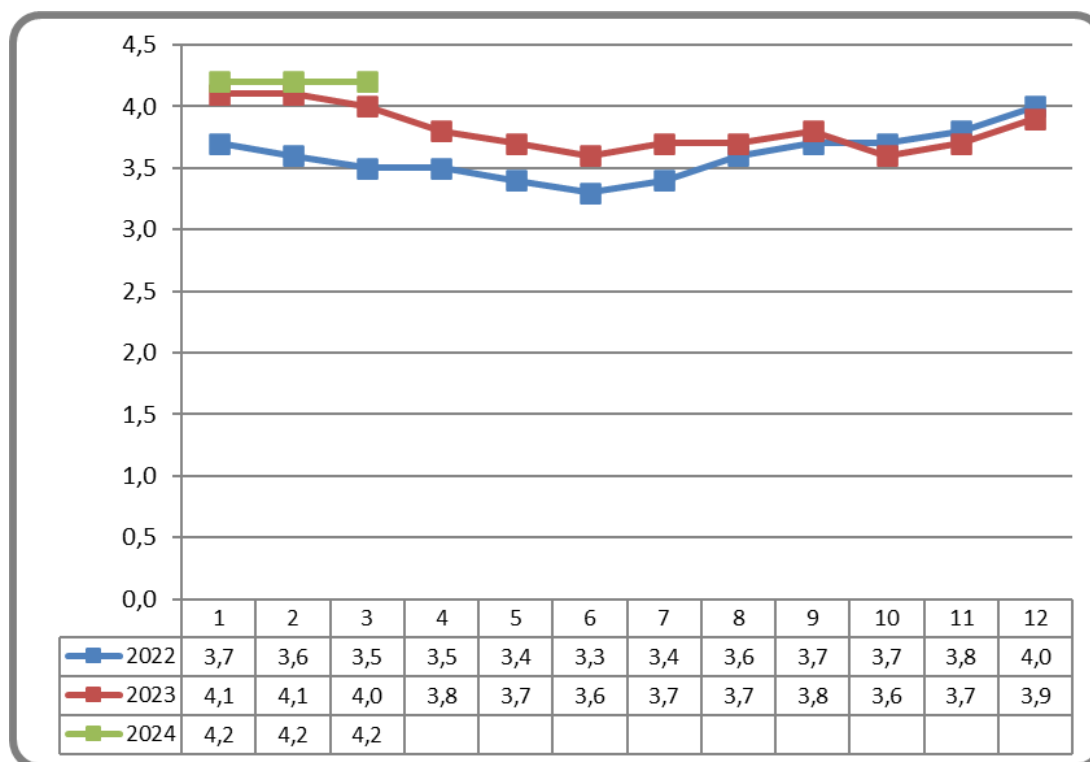


4. GRAFY

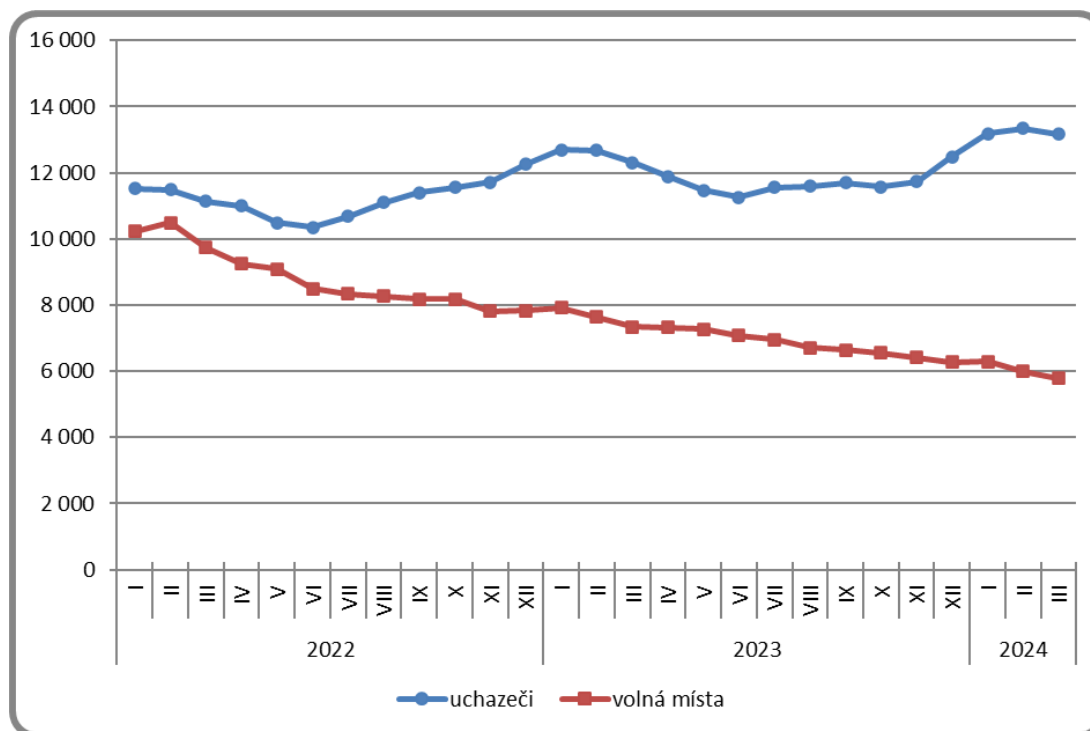
Graf 1: Podíl nezaměstnaných osob v okresech Libereckého kraje a v ČR k 31. 3. 2024



Graf 2: Vývoj podílu nezaměstnaných v Libereckém kraji v letech 2022–2024 v %

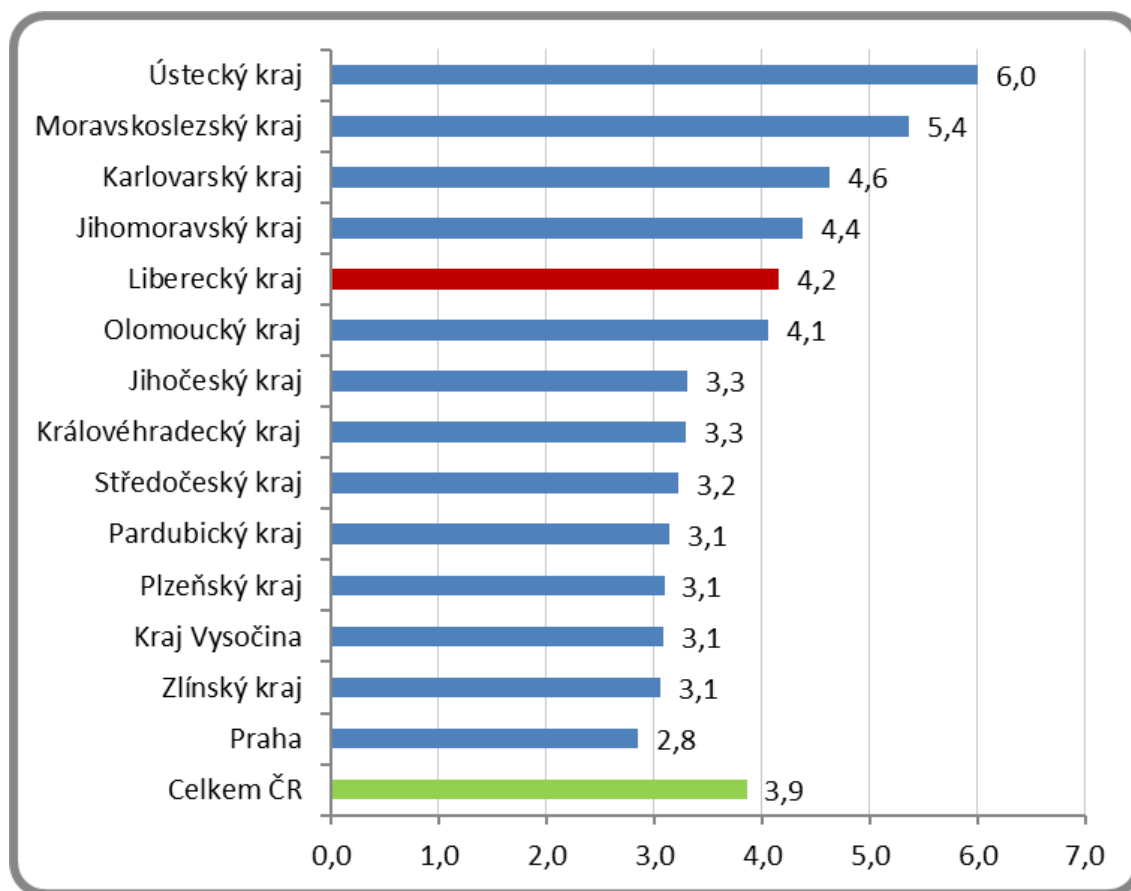


Graf 3: Vývoj počtu uchazečů a volných míst v Libereckém kraji v letech 2022 – 2024





Graf 4: Podíl nezaměstnaných osob v jednotlivých krajích ČR k 31. 3. 2024 v %





4. Tabulka seříděných okresů k 31. 3. 2024 (z celorepublikové statistiky)

SEŘÍDĚNÍ OKRESŮ k 31. březnu 2024						
	PNO v %		mezimés. přírůst./ úbytek nezam. v %		počet uchazečů na 1 VPM	
1	Karviná	8,2	Most	1,4	Karviná	10,5
2	Most	7,7	Cheb	1,3	Bruntál	7,5
3	Bruntál	7,4	Plzeň-město	1,3	Hodonín	5,9
4	Chomutov	7,0	Jablonec nad Nisou	0,8	Děčín	5,5
5	Jeseník	6,2	Praha-západ	0,3	Jeseník	5,3
6	Děčín	6,1	Chomutov	0,3	Blansko	4,5
7	Louny	6,1	Teplice	0,3	Most	4,4
8	Ústí nad Labem	6,0	Mladá Boleslav	0,2	Opava	4,1
9	Znojmo	5,9	Rychnov nad Kněžnou	0,2	Jablonec nad Nisou	4,0
10	Ostrava-město	5,7	Brno-město	-0,2	Louny	3,7
11	Hodonín	5,6	Karviná	-0,4	Sokolov	3,5
12	Sokolov	5,6	Ostrava-město	-0,5	Strakonice	3,4
13	Teplice	5,2	území Hlavního města Pr	-0,6	Ústí nad Labem	3,4
14	Brno-město	5,0	Karlovy Vary	-0,6	Ostrava-město	3,3
15	Český Krumlov	4,7	Pardubice	-0,7	Šumperk	3,2
16	Karlovy Vary	4,7	Ústí nad Labem	-0,7	Litoměřice	3,1
17	Semily	4,6	Pelhřimov	-0,8	Žďár nad Sázavou	3,0
18	Přerov	4,6	Sokolov	-1,0	Znojmo	2,8
19	Mělník	4,6	Nový Jičín	-1,0	Karlovy Vary	2,8
20	Příbram	4,4	Prostějov	-1,0	Jindřichův Hradec	2,7
21	Šumperk	4,4	Liberec	-1,1	Břeclav	2,7
22	Kladno	4,4	Kladno	-1,2	Česká Lípa	2,6
23	Jablonec nad Nisou	4,4	Děčín	-1,6	Kroměříž	2,5
24	Kolín	4,4	Plzeň-jih	-1,7	Semily	2,4
25	Nymburk	4,3	Trutnov	-1,9	Frýdek-Místek	2,4
26	Náchod	4,2	Praha-východ	-2,1	Třebíč	2,3
27	Litoměřice	4,1	Vsetín	-2,1	Trutnov	2,2
28	Liberec	4,0	Opava	-2,3	Náchod	2,1
29	Trutnov	4,0	Kroměříž	-2,4	Brno-město	2,1
30	Břeclav	3,9	Česká Lípa	-2,5	Chomutov	2,0
31	Česká Lípa	3,8	Frýdek-Místek	-2,6	Teplice	2,0
32	Vsetín	3,8	Louny	-2,6	Uherské Hradiště	1,9
33	Kutná Hora	3,8	Litoměřice	-2,7	Prostějov	1,9
34	Třebíč	3,7	Mělník	-2,7	Olomouc	1,9
35	Nový Jičín	3,7	Semily	-2,8	Nový Jičín	1,9
36	Olomouc	3,7	Přerov	-2,8	Liberec	1,7
37	Svitavy	3,7	Písek	-3,0	Kladno	1,7
38	Tachov	3,6	Olomouc	-3,0	Havlíčkův Brod	1,7
39	Frýdek-Místek	3,6	České Budějovice	-3,2	Přerov	1,7
40	Cheb	3,6	Zlín	-3,3	Vsetín	1,7
41	Strakonice	3,6	Vyškov	-3,3	Kutná Hora	1,6
42	Rokycany	3,5	Blansko	-3,4	Příbram	1,2
43	Beroun	3,5	Šumperk	-3,5	Vyškov	1,2
44	Tábor	3,5	Kolín	-3,5	Svitavy	1,1
45	Blansko	3,5	Jičín	-3,6	Chrudim	1,1
46	Opava	3,4	Kutná Hora	-3,6	Klatovy	1,1
47	Žďár nad Sázavou	3,4	Brno-venkov	-3,6	České Budějovice	1,1
48	Chrudim	3,3	Tábor	-3,6	Nymburk	1,0
49	Rakovník	3,3	Ústí nad Orlicí	-3,7	Tábor	1,0
50	Klatovy	3,3	Beroun	-4,0	Rakovník	1,0
51	Jindřichův Hradec	3,2	Benešov	-4,0	Plzeň-sever	1,0
52	Hradec Králové	3,2	Jeseník	-4,2	Písek	0,9
53	Domažlice	3,2	Domažlice	-4,4	Rokycany	0,9
54	Kroměříž	3,2	Nymburk	-4,6	Brno-venkov	0,9
55	Písek	3,1	Náchod	-4,6	Hradec Králové	0,8
56	Plzeň-sever	3,1	Uherské Hradiště	-4,7	Jihlava	0,8
57	Uherské Hradiště	3,1	Rakovník	-4,8	Jičín	0,8
58	Jihlava	3,1	Hradec Králové	-4,9	Zlín	0,8
59	Plzeň-město	3,0	Žďár nad Sázavou	-5,0	Ústí nad Orlicí	0,8
60	Prostějov	3,0	Havlíčkův Brod	-5,2	Kolín	0,8
61	Brno-venkov	3,0	Hodonín	-5,3	Cheb	0,8
62	Pardubice	3,0	Příbram	-5,6	Prachatice	0,8
63	Prachatice	2,9	Plzeň-sever	-6,0	Rychnov nad Kněžnou	0,7
64	Vyškov	2,9	Bruntál	-6,1	Pardubice	0,6
65	území Hlavního města Pr	2,8	Strakonice	-6,2	Domažlice	0,6
66	České Budějovice	2,8	Český Krumlov	-6,2	Český Krumlov	0,6
67	Ústí nad Orlicí	2,8	Svitavy	-6,2	Plzeň-město	0,6
68	Havlíčkův Brod	2,7	Rokycany	-6,4	Mělník	0,6
69	Mladá Boleslav	2,7	Tachov	-6,6	Benešov	0,5
70	Zlín	2,5	Třebíč	-7,1	Pelhřimov	0,5
71	Jičín	2,3	Břeclav	-7,2	Beroun	0,5
72	Plzeň-jih	2,2	Jihlava	-7,8	Plzeň-jih	0,5
73	Rychnov nad Kněžnou	2,2	Prachatice	-8,0	Tachov	0,5
74	Pelhřimov	2,1	Klatovy	-8,7	území Hlavního města Pr	0,3
75	Benešov	2,1	Chrudim	-8,8	Praha-východ	0,3
76	Praha-západ	1,6	Znojmo	-9,3	Praha-západ	0,3
77	Praha-východ	1,5	Jindřichův Hradec	-9,6	Mladá Boleslav	0,2
	Celkem ČR	3,9	Celkem ČR	-2,5	Celkem ČR	1,1