



Úřad práce ČR

Krajská pobočka Úřadu práce ČR v Liberci

Měsíční statistická zpráva

Duben 2024

Zprávu předkládá:

Bc. Marcela Ottová

ředitelka odboru zaměstnanosti a EU

<https://www.uradprace.cz/web/cz/statistiky-lbk>

Liberec 2024



Informace o nezaměstnanosti v Libereckém kraji k 30. 4. 2024

V dubnu se snížil celkový počet uchazečů o zaměstnání na 13 169, počet hlášených volných pracovních míst se snížil na 5 791 a podíl nezaměstnaných osob zůstal na 4,2 %.

K 30. 4. 2024 evidoval Úřad práce ČR (ÚP ČR), Krajská pobočka v Liberci celkem 12 888 uchazečů o zaměstnání. Jejich počet byl o 281 nižší než na konci předchozího měsíce, ve srovnání se stejným obdobím minulého roku je vyšší o 995 osob. Z tohoto počtu bylo 11 506 dosažitelných uchazečů o zaměstnání ve věku 15-64 let. Bylo to o 256 méně než na konci předchozího měsíce. Ve srovnání se stejným obdobím minulého roku byl jejich počet vyšší o 981 osob.

V průběhu měsíce bylo nově zaevidováno 1 730 osob. Ve srovnání s minulým měsícem to bylo více o 138 osob a v porovnání se stejným obdobím předchozího roku došlo k navýšení o 152 osob.

Z evidence během měsíce odešlo celkem 2 011 uchazečů (ukončená evidence, vyřazení uchazeči). Bylo to o 243 osob více než v předchozím měsíci a o 13 více, než ve stejném měsíci minulého roku. Do zaměstnání z nich ve sledovaném měsíci nastoupilo 1 596, tj. o 244 více než v předchozím měsíci a o 152 více než ve stejném měsíci minulého roku, 1 331 uchazečů o zaměstnání bylo umístěno prostřednictvím úřadu práce, tj. o 138 více než v předchozím měsíci a o 817 více než ve stejném období minulého roku, 415 uchazečů bylo vyřazeno bez umístění.

Meziměsíční pokles nezaměstnaných byl zaznamenán ve všech okresech Libereckého kraje – Jablonec nad Nisou (-0,2 %), Liberec (-1,2 %), Česká Lípa (-1,3 %) a Semily (-7,7 %).

Ke konci měsíce bylo evidováno na ÚP ČR, Krajské pobočce v Liberci 7 008 žen. Jejich podíl na celkovém počtu uchazečů činil 54,4 %. V evidenci bylo 1 732 osob se zdravotním postižením, což představovalo 13,4 % z celkového počtu nezaměstnaných.

Ke konci tohoto měsíce bylo evidováno 719 absolventů škol všech stupňů vzdělání a mladistvých, jejich počet byl o 10 vyšší jak v minulém měsíci a ve srovnání se stejným měsícem minulého roku vzrostl o 158 osob. Na celkové nezaměstnanosti se podíleli 5,6 %.

Podporu v nezaměstnanosti pobíralo 4 252 uchazečů o zaměstnání, tj. 33,0 % všech uchazečů vedených v evidenci.

Podíl nezaměstnaných osob, tj. počet dosažitelných uchazečů o zaměstnání ve věku 15–64 let k obyvatelstvu stejného věku, klesl k 30. 4. 2024 na 4,1 %.

Podíl nezaměstnaných stejný nebo vyšší, než republikový průměr vykázaly tři okresy, nejvyšší byl v okrese Semily (4,3 %). Nejnižší podíl nezaměstnaných byl zaznamenán v okrese Česká Lípa (3,8 %).



Podíl nezaměstnaných žen meziměsíčně zůstal na 4,5 %, podíl nezaměstnaných mužů klesl na 3,7 %.

Kraj evidoval k 30. 4. 2024 celkem 5 901 volných pracovních míst. Jejich počet byl o 110 vyšší než v předchozím měsíci a o 1 416 nižší než ve stejném měsíci minulého roku. Na jedno volné pracovní místo připadalo v průměru 2,2 uchazeče, z toho nejvíce v okrese Jablonec nad Nisou (4,0). Z celkového počtu nahlášených volných míst bylo 358 vhodných pro osoby se zdravotním postižením (OZP), na jedno volné pracovní místo připadalo 4,8 OZP. Volných pracovních míst vhodných také pro absolventy a mladistvé bylo registrováno 1 332, na jedno volné místo připadalo 0,5 uchazečů této kategorie. Z celkového počtu volných pracovních míst bylo 2 103 míst bez příznaku „pro cizince“. Na dalších 3 798 pozic pak mohli zaměstnavatelé přijímat také pracovníky ze zahraničí.

V rámci aktivní politiky zaměstnanosti (APZ) bylo od počátku roku 2024 prostřednictvím příspěvků APZ podpořeno 835 osob, z toho bylo zařazeno 587 osob do rekvalifikačních kurzů.

Nejčastějšími obory činností, které byly v tomto měsíci podpořeny prostřednictvím SÚPM – SVČ, byly činnosti v oboru osobní služby.

Informace o vývoji nezaměstnanosti v ČR v elektronické formě jsou zveřejněny na internetové adrese <https://www.mpsv.cz/web/cz/mesicni>.



1. Základní charakteristika vývoje nezaměstnanosti a volných pracovních míst v Libereckém kraji

Tabulka č. 1 - Vývoj nezaměstnanosti

ukazatel (celkový počet)		stav k		
		30. 4. 2024	31. 3. 2024	30. 4. 2024
evidovaní uchazeči o zaměstnání		11 893	13 169	12 888
- z toho	ženy	6 590	7 020	7 008
	absolventi a mladiství	561	709	719
	uchazeči se zdravotním postižením	1 639	1 748	1 732
uchazeči s nárokem na PvN		3 548	4 527	4 252
podíl nezaměstnaných osob v %		3,8 %	4,2 %	4,1 %
volná pracovní místa		7 317	5 791	5 901
počet uchazečů na 1 volné pracovní místo		1,6	2,3	2,2

Tabulka č. 2 - Tok nezaměstnanosti

Ukazatel	Počet uchazečů ve sledovaném měsíci		
	duben 2023	březen 2024	duben 2024
nově evidovaní uchazeči o zaměstnání	1 578	1 592	1 730
uchazeči s ukončenou evidencí a vyřazení	1 998	1 768	2 011
- z toho umístění celkem	1 444	1 352	1 596
- z toho umístění úřadem práce	514	1 193	1 331

Tabulka č. 3. – Nezaměstnanost v okresech k 30. 4. 2024

Okres	Počet nezaměstnaných		Volná pracovní místa	Počet uchazečů na 1 VPM	Podíl nezaměstnaných osob [%]
	Celkem	z toho ženy			
Česká Lípa	2 762	1 536	1 104	2,5	3,8 %
Jablonec nad Nisou	2 769	1 504	694	4,0	4,4 %
Liberec	5 306	2 937	3 158	1,7	4,0 %
Semily	2 051	1 031	945	2,2	4,3 %
Liberecký kraj	12 888	7 008	5 901	2,2	4,1 %
Česká republika	280 078	150 163	268 046	1,0	3,7 %



2. Vybrané nástroje aktivní politiky zaměstnanosti v Libereckém kraji

Tabulka č. 4 – Osoby podpořené v rámci APZ a rekvalifikace uchazečů a zájemců o zaměstnání

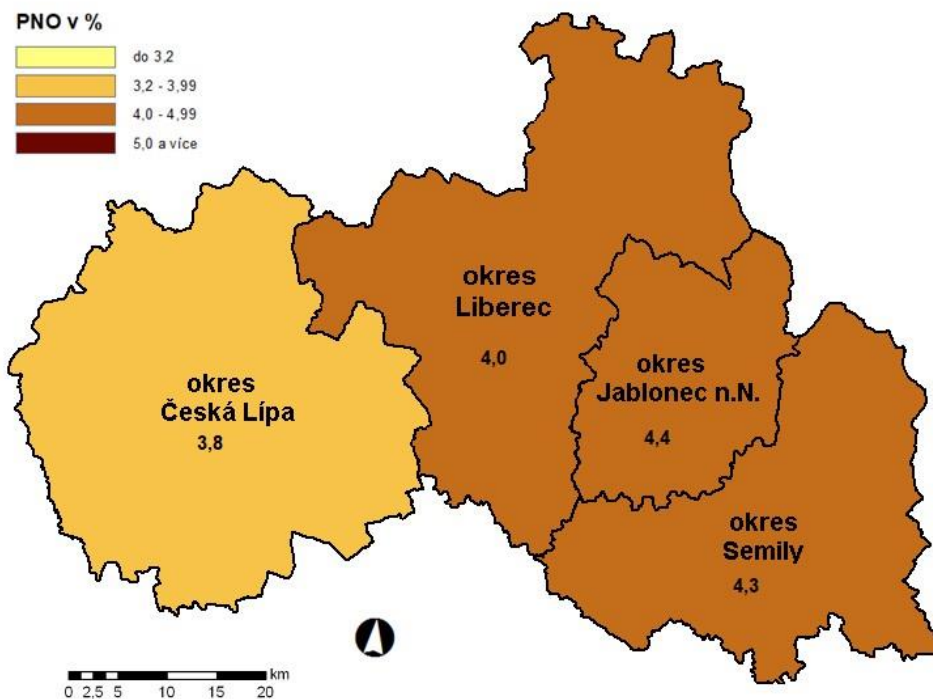
ukazatel (celkový počet)	Stav k		Celkem od počátku roku do	
	30. 4. 2023	30. 4. 2024	30. 4. 2023	30. 4. 2024
osoby podpořené v rámci APZ				
veřejně prospěšné práce (VPP)	140	56	61	14
veřejně prospěšné práce (VPP) - ESF ¹⁾	154	0	73	0
společensky účelná prac. místa (SÚPM)	0	1	0	1
společensky účelná prac. místa (SÚPM) - ESF ¹⁾	96	139	47	107
SÚPM - samostatně výděleč. činnost (SVČ)	87	34	10	9
SÚPM - samostatně výděleč. činnost (SVČ) - ESF ¹⁾	0	0	0	0
zřízení prac. místa pro OZP (bez SVČ)	43	32	10	2
zřízení prac. místa pro OZP - SVČ	1	1	0	0
vytvořená pracovní místa (NIP)	36	0	21	0
ostatní nástroje APZ	28	11	35	17
rekvalifikace uchazečů a zájemců o zaměstnání				
uchazeči a zájemci zařazení do rekvalifikací	0	0	0	0
uchazeči a zájemci zařazení do rekvalifikací - ESF ¹⁾	0	2	11	14
uchazeči a zájemci zařazení do rekvalifikací - NPO ²⁾	0	0	0	0
uchazeči a zájemci, kteří zahájili zvolenou rekvalifikaci	35	0	148	0
uchazeči a zájemci, kteří zahájili zvolenou rekvalifikaci - ESF ¹⁾	146	100	447	412
uchazeči a zájemci, kteří zahájili zvolenou rekvalifikaci - NPO ²⁾	41	36	329	161
NPO - Digitální vzdělávání (dle §106 ZoZ)				
Uchazeči a zájemci, kteří zahájili Digitální vzdělávání ²⁾	0	11	0	98
Osoby podpořené v rámci APZ celkem	807	423	1 192	835

1) financováno převážně z Evropského sociálního fondu

2) financováno převážně z Národního plánu obnovy

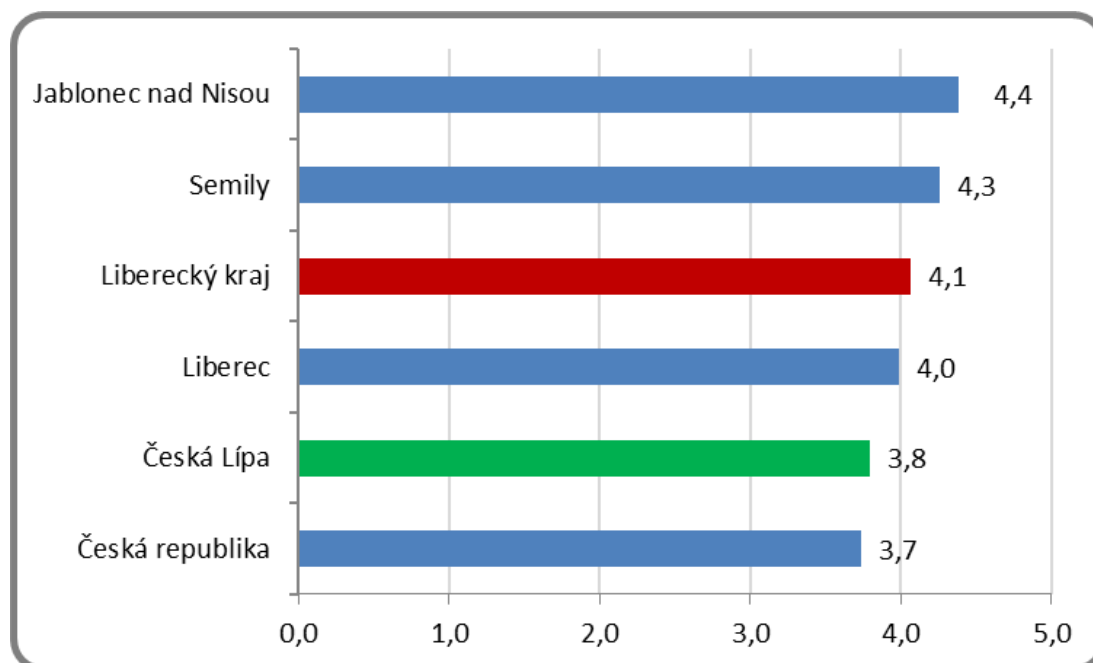
Podrobnější statistické údaje o nástrojích APZ naleznete na stránkách Integrovaného portálu MPSV, v měsíčních statistikách nezaměstnanosti: <https://www.mpsv.cz/web/cz/mesicni>

3. MAPA – Podíl nezaměstnaných v okresech kraje (mapa kraje)

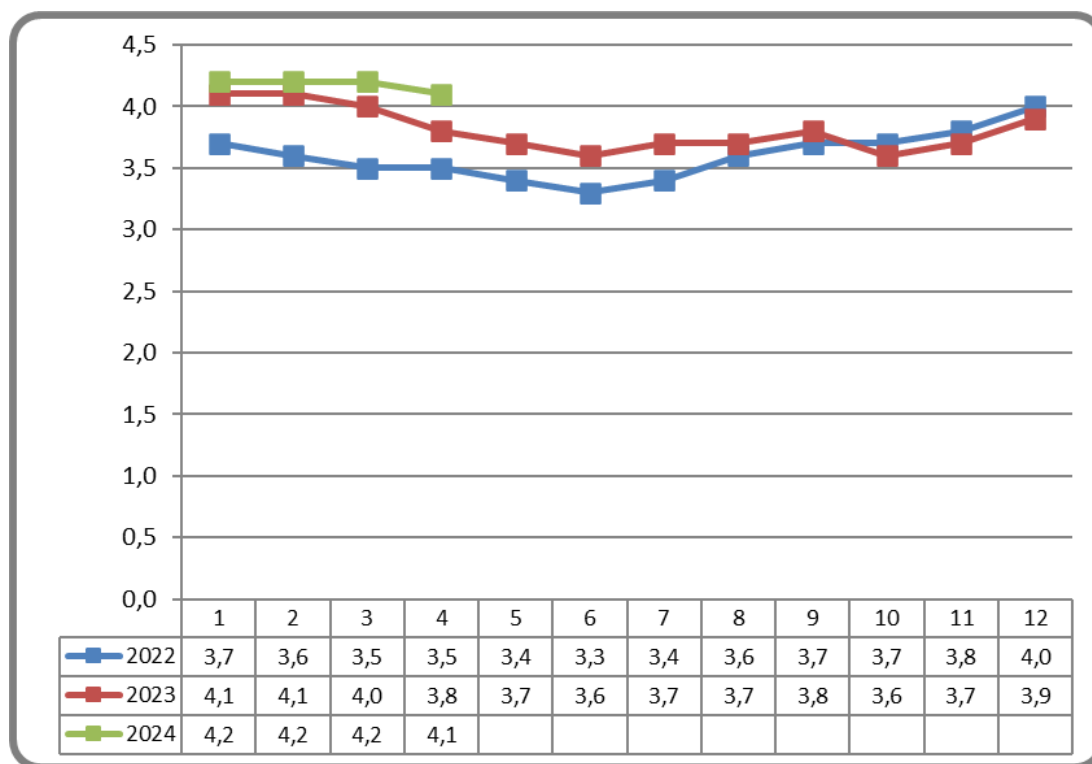


4. GRAFY

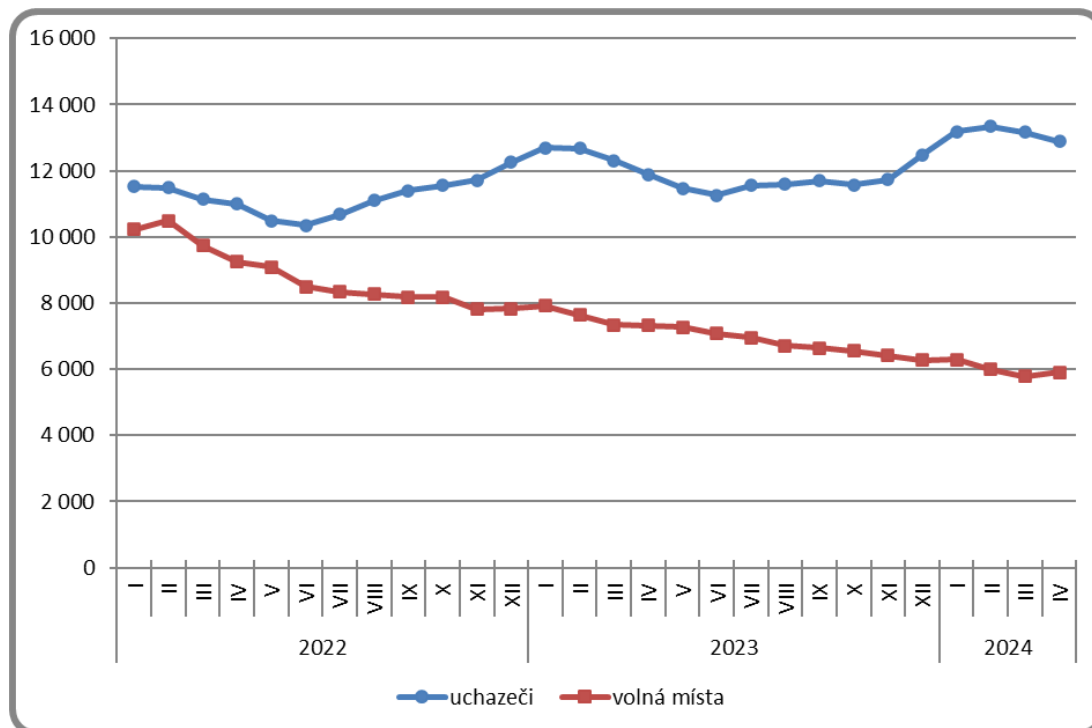
Graf 1: Podíl nezaměstnaných osob v okresech Libereckého kraje a v ČR k 30. 4. 2024



Graf 2: Vývoj podílu nezaměstnaných v Libereckém kraji v letech 2022–2024 v %

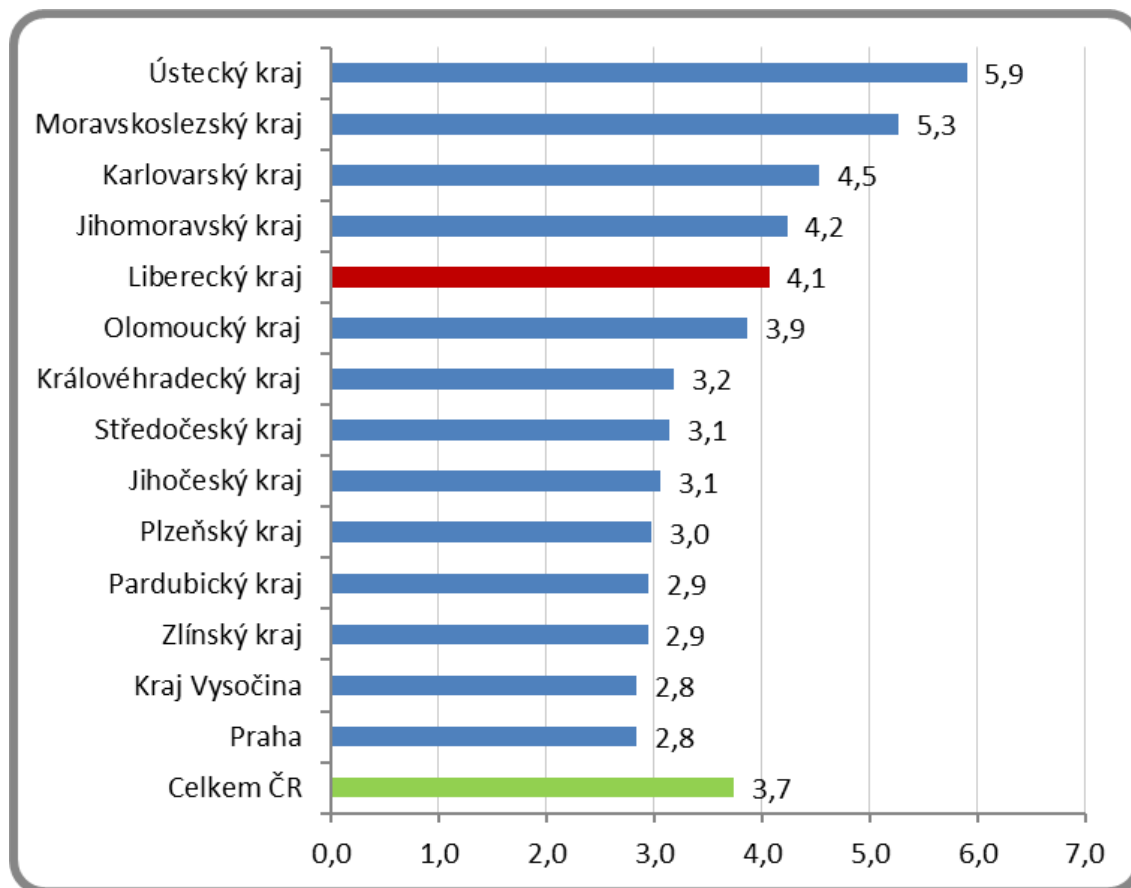


Graf 3: Vývoj počtu uchazečů a volných míst v Libereckém kraji v letech 2022 – 2024





Graf 4: Podíl nezaměstnaných osob v jednotlivých krajích ČR k 30. 4. 2024 v %





4. Tabulka seříděných okresů k 30. 4. 2024 (z celorepublikové statistiky)

SEŘÍDĚNÍ OKRESŮ k 30. dubnu 2024						
	PNO v %		mezíměs. přírůst/ úbytek nezam. v %		počet uchazečů na 1 VPM	
1	Karviná	8,1	Most	1,2	Karviná	10,8
2	Most	7,8	Mladá Boleslav	0,7	Bruntál	6,8
3	Chomutov	6,9	Blansko	0,4	Hodonín	5,8
4	Bruntál	6,9	Pízeň-město	0,3	Děčín	5,2
5	Louny	6,0	Praha-východ	0,0	Most	4,4
6	Ústí nad Labem	5,9	Jablonec nad Nisou	-0,2	Blansko	4,4
7	Děčín	5,8	Vyškov	-0,2	Jeseník	4,2
8	Ostrava-město	5,7	území Hlavního města Prahy	-0,3	Jablonec nad Nisou	4,0
9	Sokolov	5,5	Brno-město	-0,5	Opava	3,8
10	Jeseník	5,4	Karviná	-0,5	Louny	3,6
11	Hodonín	5,3	Ústí nad Labem	-0,6	Sokolov	3,5
12	Znojmo	5,3	Prostějov	-0,6	Ústí nad Labem	3,4
13	Teplice	5,1	Ostrava-město	-0,8	Ostrava-město	3,3
14	Brno-město	5,0	Pardubice	-1,0	Litoměřice	3,2
15	Karlovy Vary	4,6	Kolín	-1,1	Strakonice	3,0
16	Mělník	4,4	Teplice	-1,1	Šumperk	2,9
17	Přerov	4,4	Liberec	-1,2	Žďár nad Sázavou	2,8
18	Jablonec nad Nisou	4,4	Česká Lípa	-1,3	Karlovy Vary	2,7
19	Český Krumlov	4,3	Ústí nad Orlicí	-1,3	Znojmo	2,5
20	Kladno	4,3	Opava	-1,6	Česká Lípa	2,5
21	Kolín	4,3	Chomutov	-1,6	Břeclav	2,5
22	Semily	4,3	Kladno	-1,7	Kroměříž	2,4
23	Příbram	4,2	Sokolov	-1,7	Frydek-Místek	2,3
24	Šumperk	4,2	Karlovy Vary	-1,7	Trutnov	2,2
25	Nymburk	4,1	Louny	-1,9	Jindřichův Hradec	2,2
26	Náchod	4,0	Mělník	-2,1	Semily	2,2
27	Liberec	4,0	Trutnov	-2,1	Náchod	2,1
28	Litoměřice	3,9	Brno-venkov	-2,2	Třebíč	2,0
29	Trutnov	3,9	Cheb	-2,3	Teplice	2,0
30	Česká Lípa	3,8	Frydek-Místek	-2,5	Brno-město	2,0
31	Vsetín	3,6	Hradec Králové	-2,6	Chomutov	2,0
32	Kutná Hora	3,6	Pízeň-sever	-2,7	Prostějov	1,9
33	Břeclav	3,6	České Budějovice	-2,7	Uherské Hradiště	1,8
34	Nový Jičín	3,6	Uherské Hradiště	-2,8	Kladno	1,7
35	Olomouc	3,5	Přerov	-3,0	Olomouc	1,7
36	Frydek-Místek	3,5	Beroun	-3,2	Nový Jičín	1,7
37	Cheb	3,5	Rychnov nad Kněžnou	-3,3	Liberec	1,7
38	Blansko	3,5	Praha-západ	-3,5	Přerov	1,7
39	Tachov	3,4	Pelhřimov	-3,6	Kutná Hora	1,6
40	Beroun	3,4	Zlín	-3,7	Havlíčkův Brod	1,6
41	Rokycany	3,4	Náchod	-3,7	Vsetín	1,6
42	Opava	3,4	Vsetín	-3,7	Vyškov	1,2
43	Třebíč	3,3	Jičín	-3,9	Příbram	1,2
44	Tábor	3,3	Litoměřice	-4,2	České Budějovice	1,1
45	Svitavy	3,3	Nový Jičín	-4,2	Svitavy	1,0
46	Strakonice	3,3	Benešov	-4,2	Klatovy	1,0
47	Hradec Králové	3,1	Nymburk	-4,2	Nymburk	1,0
48	Rakovník	3,1	Rokycany	-4,3	Tábor	0,9
49	Žďár nad Sázavou	3,1	Kroměříž	-4,5	Chrudim	0,9
50	Pízeň-město	3,0	Olomouc	-4,6	Rokycany	0,9
51	Domažlice	3,0	Příbram	-4,6	Rakovník	0,9
52	Prostějov	3,0	Tachov	-4,7	Brno-venkov	0,9
53	Kroměříž	3,0	Pízeň-jih	-4,7	Hradec Králové	0,9
54	Uherské Hradiště	3,0	Kutná Hora	-4,7	Písek	0,8
55	Pízeň-sever	3,0	Domažlice	-5,0	Jičín	0,8
56	Pardubice	3,0	Šumperk	-5,0	Pízeň-sever	0,8
57	Brno-venkov	2,9	Děčín	-5,1	Zlín	0,8
58	Písek	2,9	Havlíčkův Brod	-5,4	Kolín	0,8
59	Klatovy	2,9	Písek	-5,4	Ústí nad Orlicí	0,8
60	Vyškov	2,9	Rakovník	-5,5	Jihlava	0,8
61	Jihlava	2,9	Tábor	-5,6	Cheb	0,7
62	území Hlavního města Prahy	2,8	Hodonín	-5,8	Prachatice	0,7
63	Chrudim	2,8	Jihlava	-6,1	Rychnov nad Kněžnou	0,7
64	Ústí nad Orlicí	2,8	Bruntál	-6,4	Pardubice	0,6
65	České Budějovice	2,7	Semily	-7,7	Pízeň-město	0,6
66	Jindřichův Hradec	2,7	Český Krumlov	-8,0	Domažlice	0,6
67	Mladá Boleslav	2,7	Žďár nad Sázavou	-8,2	Mělník	0,6
68	Prachatice	2,6	Břeclav	-8,8	Český Krumlov	0,5
69	Havlíčkův Brod	2,6	Strakonice	-9,2	Benešov	0,5
70	Zlín	2,4	Svitavy	-9,5	Pelhřimov	0,5
71	Jičín	2,2	Prachatice	-9,8	Beroun	0,5
72	Pízeň-jih	2,1	Znojmo	-10,0	Pízeň-jih	0,5
73	Rychnov nad Kněžnou	2,1	Třebíč	-10,1	Tachov	0,4
74	Pelhřimov	2,0	Klatovy	-10,7	území Hlavního města Prahy	0,3
75	Benešov	2,0	Jeseník	-11,8	Praha-západ	0,3
76	Praha-západ	1,6	Chrudim	-14,3	Praha-východ	0,3
77	Praha-východ	1,5	Jindřichův Hradec	-14,4	Mladá Boleslav	0,2
	Celkem ČR	3,7	Celkem ČR	-3,0	Celkem ČR	1,0