



Úřad práce ČR

Krajská pobočka Úřadu práce ČR v Liberci

Měsíční statistická zpráva

Květen 2024

Zprávu předkládá:

Bc. Marcela Ottová

ředitelka odboru zaměstnanosti a EU

<https://www.uradprace.cz/web/cz/statistiky-lbk>

Liberec 2024



Informace o nezaměstnanosti v Libereckém kraji k 31. 5. 2024

V květnu se snížil celkový počet uchazečů o zaměstnání na 12 679, počet hlášených volných pracovních míst se snížil na 5 836 a podíl nezaměstnaných osob klesl na 4,0 %.

K 31. 5. 2024 evidoval Úřad práce ČR (ÚP ČR), Krajská pobočka v Liberci celkem 12 679 uchazečů o zaměstnání. Jejich počet byl o 209 nižší než na konci předchozího měsíce, ve srovnání se stejným obdobím minulého roku je vyšší o 1 206 osob. Z tohoto počtu bylo 11 333 dosažitelných uchazečů o zaměstnání ve věku 15-64 let. Bylo to o 173 méně než na konci předchozího měsíce. Ve srovnání se stejným obdobím minulého roku byl jejich počet vyšší o 1 217 osob.

V průběhu měsíce bylo nově zaevidováno 1 656 osob. Ve srovnání s minulým měsícem to bylo méně o 74 osob a v porovnání se stejným obdobím předchozího roku došlo k navýšení o 142 osob. Z evidence během měsíce odešlo celkem 1 865 uchazečů (ukončená evidence, vyřazení uchazeči). Bylo to o 146 osob méně než v předchozím měsíci a o 69 méně, než ve stejném měsíci minulého roku. Do zaměstnání z nich ve sledovaném měsíci nastoupilo 1 453, tj. o 143 méně než v předchozím měsíci a o 177 více než ve stejném měsíci minulého roku, 1 295 uchazečů o zaměstnání bylo umístěno prostřednictvím úřadu práce, tj. o 36 méně než v předchozím měsíci a o 818 více než ve stejném období minulého roku, 412 uchazečů bylo vyřazeno bez umístění.

Meziměsíční pokles nezaměstnaných byl zaznamenán ve všech okresech Libereckého kraje – Liberec (-0,5 %), Jablonec nad Nisou (-1,1 %), Česká Lípa (-2,2 %) a Semily (-4,5 %).

Ke konci měsíce bylo evidováno na ÚP ČR, Krajské pobočce v Liberci 6 994 žen. Jejich podíl na celkovém počtu uchazečů činil 55,2 %. V evidenci bylo 1 769 osob se zdravotním postižením, což představovalo 14,0 % z celkového počtu nezaměstnaných.

Ke konci tohoto měsíce bylo evidováno 657 absolventů škol všech stupňů vzdělání a mladistvých, jejich počet byl o 62 nižší jak v minulém měsíci a ve srovnání se stejným měsícem minulého roku vzrostl o 87 osob. Na celkové nezaměstnanosti se podíleli 5,2 %.

Podporu v nezaměstnanosti pobíralo 4 154 uchazečů o zaměstnání, tj. 32,8 % všech uchazečů vedených v evidenci.

Podíl nezaměstnaných osob, tj. počet dosažitelných uchazečů o zaměstnání ve věku 15–64 let k obyvatelstvu stejného věku, klesl k 31. 5. 2024 na 4,0 %.

Podíl nezaměstnaných stejný nebo vyšší, než republikový průměr vykázaly tři okresy, nejvyšší byl v okrese Jablonec nad Nisou (4,3 %). Nejnižší podíl nezaměstnaných byl zaznamenán v okrese Česká Lípa (3,7 %).



Podíl nezaměstnaných žen meziměsíčně zůstal na 4,5 %, podíl nezaměstnaných mužů klesl na 3,5 %.

Kraj evidoval k 31. 5. 2024 celkem 5 836 volných pracovních míst. Jejich počet byl o 65 nižší než v předchozím měsíci a o 1 441 nižší než ve stejném měsíci minulého roku. Na jedno volné pracovní místo připadalo v průměru 2,2 uchazeče, z toho nejvíce v okrese Jablonec nad Nisou (4,0). Z celkového počtu nahlášených volných míst bylo 348 vhodných pro osoby se zdravotním postižením (OZP), na jedno volné pracovní místo připadalo 5,1 OZP. Volných pracovních míst vhodných také pro absolventy a mladistvé bylo registrováno 1 233, na jedno volné místo připadalo 0,5 uchazečů této kategorie. Z celkového počtu volných pracovních míst bylo 2 130 míst bez příznaku „pro cizince“. Na dalších 3 706 pozic pak mohli zaměstnavatelé přijímat také pracovníky ze zahraničí.

V rámci aktivní politiky zaměstnanosti (APZ) bylo od počátku roku 2024 prostřednictvím příspěvků APZ podpořeno 1 110 osob, z toho bylo zařazeno 750 osob do rekvalifikačních kurzů.

Nejčastějšími obory činností, které byly v tomto měsíci podpořeny prostřednictvím SÚPM – SVČ, byly činnosti v oboru osobní služby.

Informace o vývoji nezaměstnanosti v ČR v elektronické formě jsou zveřejněny na internetové adrese <https://www.mpsv.cz/web/cz/mesicni>.



1. Základní charakteristika vývoje nezaměstnanosti a volných pracovních míst v Libereckém kraji

Tabulka č. 1 - Vývoj nezaměstnanosti

ukazatel (celkový počet)		stav k		
		31. 5. 2023	30. 4. 2024	31. 5. 2024
evidovaní uchazeči o zaměstnání		11 473	12 888	12 679
- z toho	ženy	6 458	7 008	6 994
	absolventi a mladiství	570	719	657
	uchazeči se zdravotním postižením	1 638	1 732	1 769
uchazeči s nárokem na Pvn		3 377	4 252	4 154
podíl nezaměstnaných osob v %		3,7 %	4,1 %	4,0 %
volná pracovní místa		7 277	5 901	5 836
počet uchazečů na 1 volné pracovní místo		1,6	2,2	2,2

Tabulka č. 2 - Tok nezaměstnanosti

Ukazatel	Počet uchazečů ve sledovaném měsíci		
	květen 2023	duben 2024	květen 2024
nově evidovaní uchazeči o zaměstnání	1 514	1 730	1 656
uchazeči s ukončenou evidencí a vyřazení	1 934	2 011	1 865
- z toho umístění celkem	1 276	1 596	1 453
- z toho umístění úřadem práce	477	1 331	1 295

Tabulka č. 3. – Nezaměstnanost v okresech k 31. 5. 2024

Okres	Počet nezaměstnaných		Volná pracovní místa	Počet uchazečů na 1 VPM	Podíl nezaměstnaných osob [%]
	Celkem	z toho ženy			
Česká Lípa	2 700	1 487	963	2,8	3,7 %
Jablonec nad Nisou	2 739	1 514	692	4,0	4,3 %
Liberec	5 282	2 960	3 221	1,6	3,9 %
Semily	1 958	1 033	960	2,0	4,0 %
Liberecký kraj	12 679	6 994	5 836	2,2	4,0 %
Česká republika	274 322	148 580	266 517	1,0	3,6 %



2. Vybrané nástroje aktivní politiky zaměstnanosti v Libereckém kraji

Tabulka č. 4 – Osoby podpořené v rámci APZ a rekvalifikace uchazečů a zájemců o zaměstnání

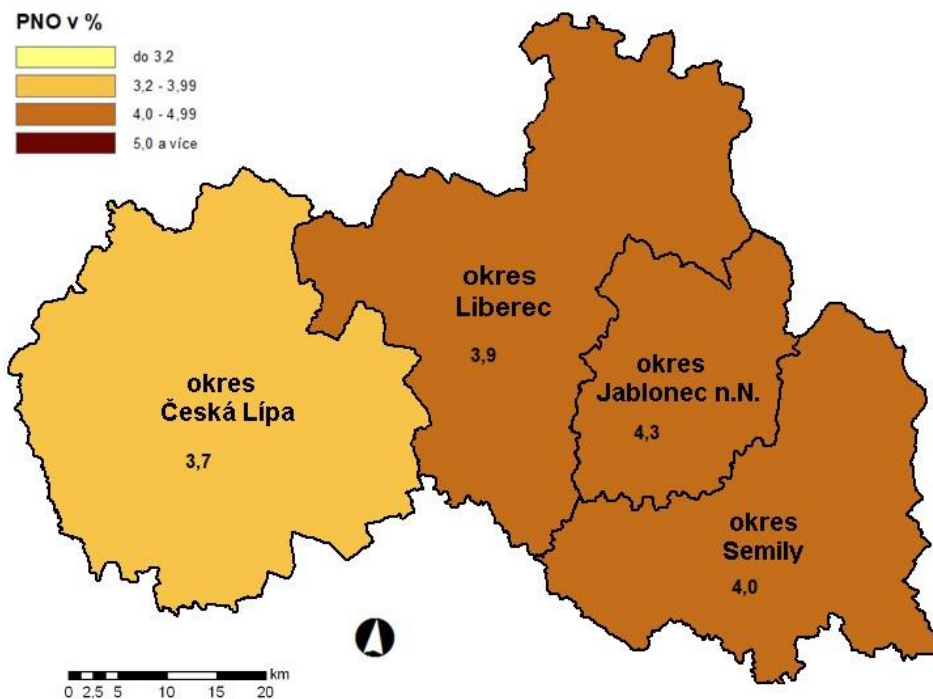
ukazatel (celkový počet)	Stav k		Celkem od počátku roku do	
	31. 5. 2023	31. 5. 2024	31. 5. 2023	31. 5. 2024
osoby podpořené v rámci APZ				
veřejně prospěšné práce (VPP)	164	60	116	29
veřejně prospěšné práce (VPP) - ESF ¹⁾	164	0	106	0
společensky účelná prac. místa (SÚPM)	0	4	0	4
společensky účelná prac. místa (SÚPM) - ESF ¹⁾	56	158	56	138
SÚPM - samostatně výděleč. činnost (SVČ)	85	35	11	11
SÚPM - samostatně výděleč. činnost (SVČ) - ESF ¹⁾	0	0	0	0
zřízení prac. místa pro OZP (bez SVČ)	41	29	10	3
zřízení prac. místa pro OZP - SVČ	1	1	0	0
vytvořená pracovní místa (NIP)	33	0	24	0
ostatní nástroje APZ	32	15	44	37
rekvalifikace uchazečů a zájemců o zaměstnání				
uchazeči a zájemci zařazení do rekvalifikací	0	0	0	0
uchazeči a zájemci zařazení do rekvalifikací - ESF ¹⁾	4	4	15	20
uchazeči a zájemci zařazení do rekvalifikací - NPO ²⁾	0	0	0	0
uchazeči a zájemci, kteří zahájili zvolenou rekvalifikaci	5	0	170	0
uchazeči a zájemci, kteří zahájili zvolenou rekvalifikaci - ESF ¹⁾	90	76	530	533
uchazeči a zájemci, kteří zahájili zvolenou rekvalifikaci - NPO ²⁾	52	39	469	197
NPO - Digitální vzdělávání (dle §106 ZoZ)				
Uchazeči a zájemci, kteří zahájili Digitální vzdělávání ²⁾	0	14	1	138
Osoby podpořené v rámci APZ celkem	727	435	1 552	1 110

1) financováno převážně z Evropského sociálního fondu

2) financováno převážně z Národního plánu obnovy

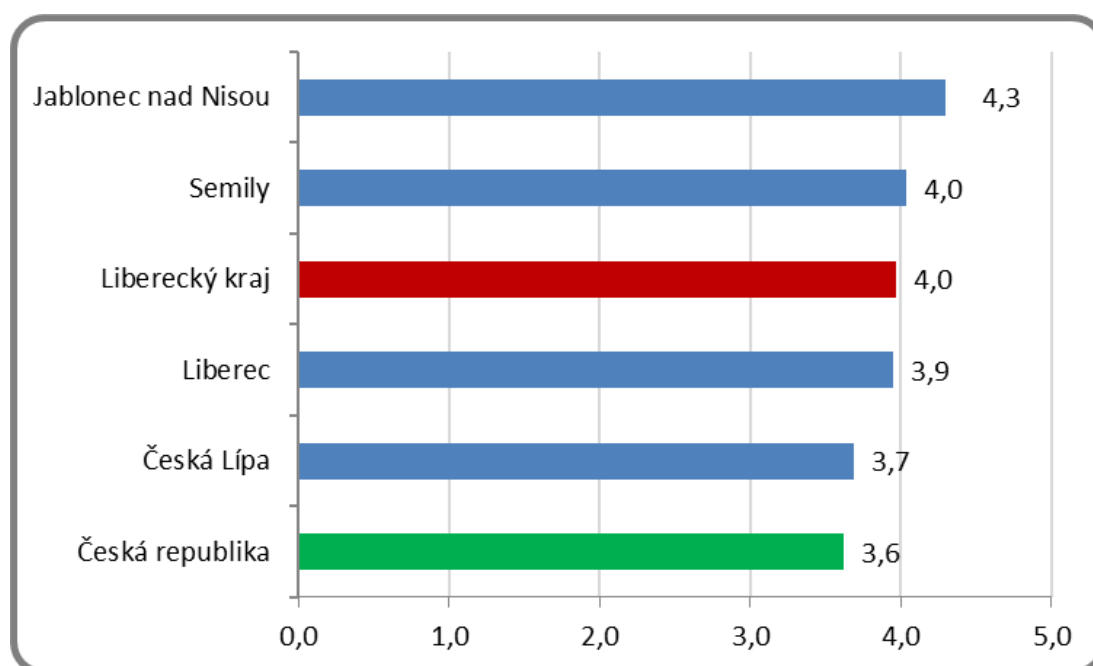
Podrobnější statistické údaje o nástrojích APZ naleznete na stránkách Integrovaného portálu MPSV, v měsíčních statistikách nezaměstnanosti: <https://www.mpsv.cz/web/cz/mesicni>

3. MAPA – Podíl nezaměstnaných v okresech kraje (mapa kraje)

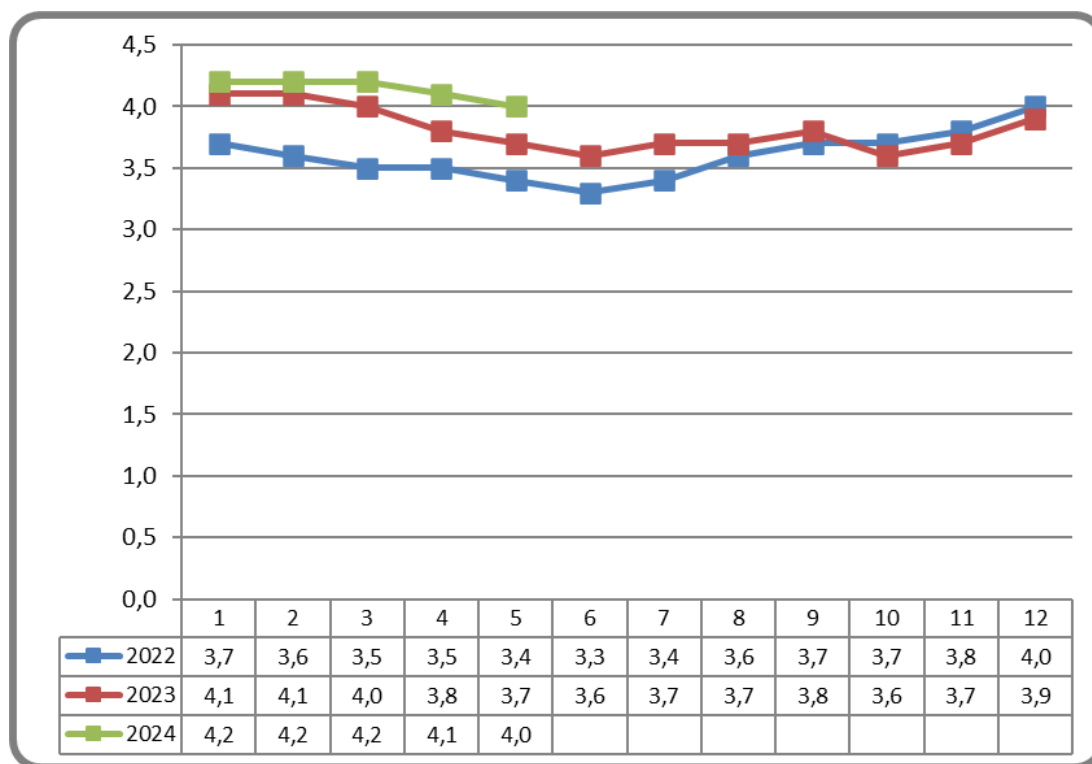


4. GRAFY

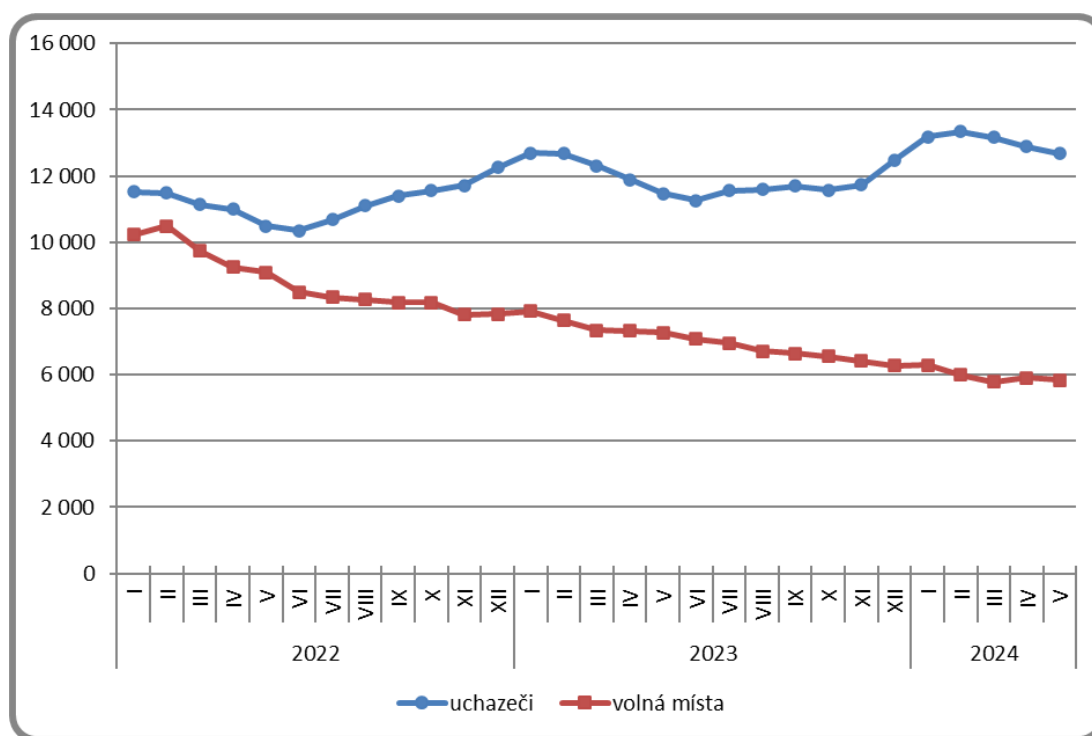
Graf 1: Podíl nezaměstnaných osob v okresech Libereckého kraje a v ČR k 31. 5. 2024



Graf 2: Vývoj podílu nezaměstnaných v Libereckém kraji v letech 2022–2024 v %

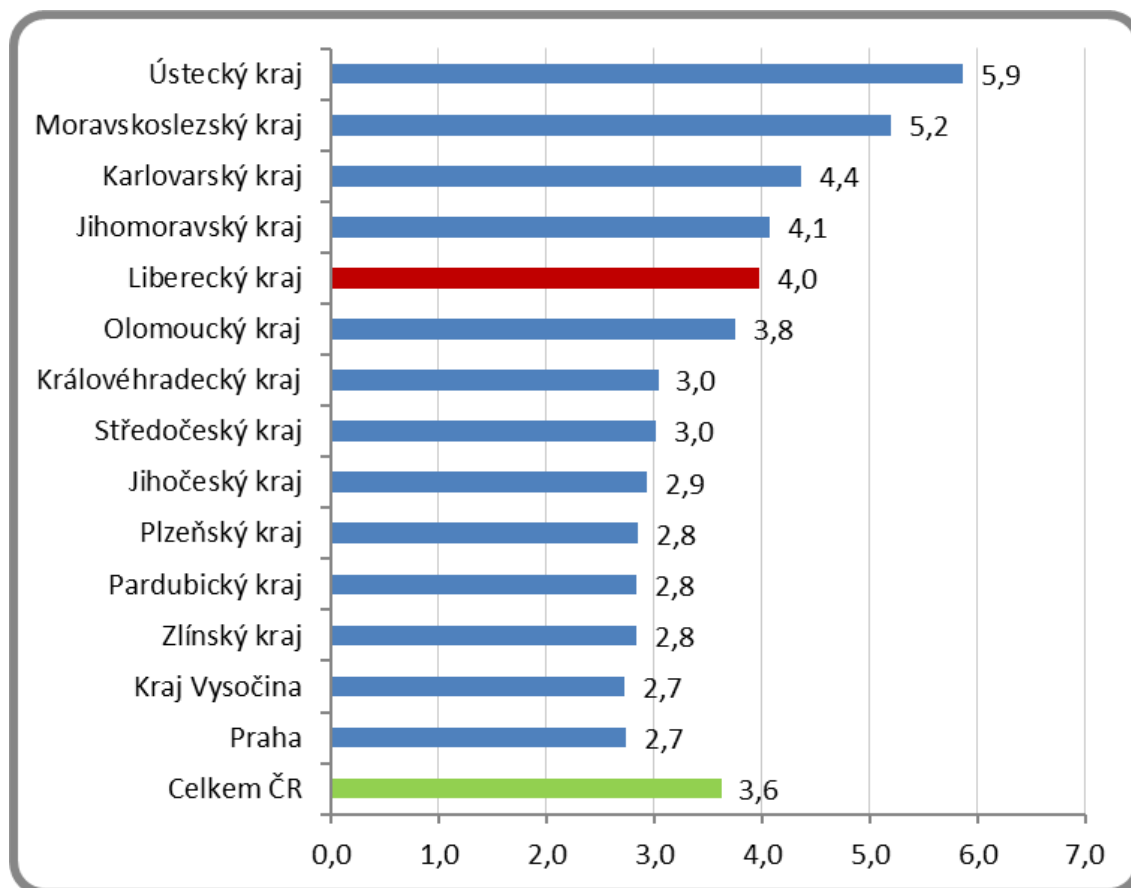


Graf 3: Vývoj počtu uchazečů a volných míst v Libereckém kraji v letech 2022 – 2024





Graf 4: Podíl nezaměstnaných osob v jednotlivých krajích ČR k 31. 5. 2024 v %





4. Tabulka seříděných okresů k 31. 5. 2024 (z celorepublikové statistiky)

SEŘÍDĚNÍ OKRESŮ k 31. květnu 2024					
	PNO v %		meziměs. přírůst./ úbytek nezam. v %		počet uchazečů na 1 VPM
Karviná	8,1	Most	2,0	Karviná	10,1
Most	8,0	Plzeň-jih	1,6	Bruntál	6,4
Chomutov	6,9	Ústí nad Labem	1,1	Hodonín	5,6
Bruntál	6,7	Plzeň-sever	1,1	Děčín	4,8
Ústí nad Labem	6,0	Mladá Boleslav	0,9	Most	4,4
Louny	5,8	Chomutov	0,4	Blansko	4,0
Děčín	5,7	Praha-západ	0,2	Jablonec nad Nisou	4,0
Ostrava-město	5,6	Pardubice	-0,3	Opava	3,8
Sokolov	5,4	Liberec	-0,5	Jeseník	3,6
Hodonín	5,1	Pelhřimov	-0,6	Louny	3,5
Teplice	5,1	Přerov	-0,6	Ústí nad Labem	3,3
Znojmo	4,9	Nový Jičín	-0,7	Sokolov	3,3
Jeseník	4,9	území Hlavního města Pr	-0,8	Ostrava-město	3,2
Brno-město	4,8	Teplice	-0,8	Litoměřice	3,2
Karlovy Vary	4,5	Plzeň-město	-0,9	Strakonice	3,0
Přerov	4,4	Kladno	-0,9	Česká Lípa	2,8
Mělník	4,3	Karviná	-1,0	Karlovy Vary	2,7
Jablonec nad Nisou	4,3	Ostrava-město	-1,0	Žďár nad Sázavou	2,6
Kladno	4,2	Jablonec nad Nisou	-1,1	Šumperk	2,5
Kolín	4,2	Praha-východ	-1,2	Znojmo	2,3
Český Krumlov	4,1	Brno-město	-1,3	Frydek-Místek	2,3
Šumperk	4,1	Blansko	-1,3	Břeclav	2,3
Semily	4,0	Mělník	-1,4	Kroměříž	2,1
Liberec	3,9	Vyškov	-1,5	Trutnov	2,1
Příbram	3,9	Žďár nad Sázavou	-1,6	Semily	2,0
Nymburk	3,9	Brno-venkov	-1,9	Jindřichův Hradec	2,0
Náchod	3,9	Frydek-Místek	-1,9	Brno-město	2,0
Litoměřice	3,8	Nymburk	-2,0	Náchod	2,0
Česká Lípa	3,7	Litoměřice	-2,2	Prostějov	1,9
Trutnov	3,7	Vsetín	-2,2	Třebíč	1,9
Nový Jičín	3,5	Prostějov	-2,2	Chomutov	1,9
Vsetín	3,5	Tachov	-2,2	Vsetín	1,9
Frydek-Místek	3,5	Česká Lípa	-2,2	Teplice	1,9
Olomouc	3,4	Louny	-2,3	Uherské Hradiště	1,7
Kutná Hora	3,4	Jičín	-2,3	Olomouc	1,7
Blansko	3,4	Cheb	-2,3	Přerov	1,7
Cheb	3,4	Šumperk	-2,4	Kutná Hora	1,6
Břeclav	3,3	České Budějovice	-2,4	Kladno	1,6
Tachov	3,3	Olomouc	-2,5	Liberec	1,6
Opava	3,3	Opava	-2,6	Nový Jičín	1,6
Rokycany	3,3	Rychnov nad Kněžnou	-2,6	Havlíčkův Brod	1,6
Beroun	3,2	Děčín	-2,6	Vyškov	1,2
Tábor	3,2	Rokycany	-2,6	České Budějovice	1,1
Třebíč	3,1	Sokolov	-2,7	Příbram	1,1
Svitavy	3,1	Tábor	-2,7	Tábor	1,0
Strakonice	3,1	Bruntál	-2,7	Nymburk	0,9
Žďár nad Sázavou	3,0	Beroun	-2,7	Svitavy	0,9
Plzeň-sever	3,0	Kutná Hora	-2,7	Rokycany	0,9
Hradec Králové	3,0	Zlín	-2,9	Brno-venkov	0,9
Prostějov	2,9	Kolín	-2,9	Klatovy	0,9
Pardubice	2,9	Karlovy Vary	-3,3	Chrudim	0,9
Plzeň-město	2,9	Havlíčkův Brod	-3,5	Rakovník	0,8
Kroměříž	2,9	Ústí nad Orlicí	-3,7	Písek	0,8
Uherské Hradiště	2,9	Strakonice	-3,8	Hradec Králové	0,8
Brno-venkov	2,8	Hodonín	-3,8	Cheb	0,8
Rakovník	2,8	Písek	-3,8	Jičín	0,8
Písek	2,8	Prachatice	-3,9	Plzeň-sever	0,8
Vyškov	2,8	Jihlava	-4,0	Zlín	0,8
Domažlice	2,8	Náchod	-4,0	Ústí nad Orlicí	0,7
území Hlavního města Pr	2,7	Hradec Králové	-4,1	Kolín	0,7
Jihlava	2,7	Benešov	-4,2	Jihlava	0,7
České Budějovice	2,7	Uherské Hradiště	-4,3	Rychnov nad Kněžnou	0,6
Ústí nad Orlicí	2,7	Svitavy	-4,3	Prachatice	0,6
Chrudim	2,6	Semily	-4,5	Pardubice	0,6
Klatovy	2,6	Kroměříž	-4,6	Beroun	0,6
Mladá Boleslav	2,6	Třebíč	-4,7	Plzeň-město	0,6
Jindřichův Hradec	2,6	Trutnov	-5,2	Mělník	0,6
Prachatice	2,5	Břeclav	-5,2	Domažlice	0,5
Havlíčkův Brod	2,5	Český Krumlov	-5,4	Pelhřimov	0,5
Zlín	2,3	Příbram	-5,4	Benešov	0,5
Jičín	2,1	Chrudim	-5,7	Český Krumlov	0,5
Plzeň-jih	2,1	Domažlice	-6,2	Plzeň-jih	0,5
Pelhřimov	2,0	Jindřichův Hradec	-6,5	Tachov	0,4
Rychnov nad Kněžnou	2,0	Znojmo	-6,5	území Hlavního města Pr	0,3
Benešov	1,9	Rakovník	-6,6	Praha-západ	0,3
Praha-západ	1,5	Klatovy	-7,1	Praha-východ	0,3
Praha-východ	1,4	Jeseník	-9,7	Mladá Boleslav	0,2
Celkem ČR	3,6	Celkem ČR	-2,1	Celkem ČR	1,0