



Úřad práce ČR

Krajská pobočka Úřadu práce ČR v Liberci

Měsíční statistická zpráva

Červen 2024

Zprávu předkládá:

Bc. Marcela Ottová

ředitelka odboru zaměstnanosti a EU

<https://www.uradprace.cz/web/cz/statistiky-lbk>

Liberec 2024



Informace o nezaměstnanosti v Libereckém kraji k 30. 6. 2024

V červnu se snížil celkový počet uchazečů o zaměstnání na 12 494, počet hlášených volných pracovních míst se zvýšil na 5 968 a podíl nezaměstnaných osob klesl na 3,9 %.

K 30. 6. 2024 evidoval Úřad práce ČR (ÚP ČR), Krajská pobočka v Liberci celkem 12 474 uchazečů o zaměstnání. Jejich počet byl o 185 nižší než na konci předchozího měsíce, ve srovnání se stejným obdobím minulého roku je vyšší o 1 242 osob. Z tohoto počtu bylo 11 172 dosažitelných uchazečů o zaměstnání ve věku 15-64 let. Bylo to o 161 méně než na konci předchozího měsíce. Ve srovnání se stejným obdobím minulého roku byl jejich počet vyšší o 1 268 osob.

V průběhu měsíce bylo nově zaevidováno 1 408 osob. Ve srovnání s minulým měsícem to bylo méně o 248 osob a v porovnání se stejným obdobím předchozího roku došlo k snížení o 84 osob. Z evidence během měsíce odešlo celkem 1 593 uchazečů (ukončená evidence, vyřazení uchazeči). Bylo to o 272 osob méně než v předchozím měsíci a o 120 méně, než ve stejném měsíci minulého roku. Do zaměstnání z nich ve sledovaném měsíci nastoupilo 1 242, tj. o 211 méně než v předchozím měsíci a o 150 více než ve stejném měsíci minulého roku, 1 152 uchazečů o zaměstnání bylo umístěno prostřednictvím úřadu práce, tj. o 143 méně než v předchozím měsíci a o 669 více než ve stejném období minulého roku, 351 uchazečů bylo vyřazeno bez umístění.

Meziměsíční pokles nezaměstnaných byl zaznamenán ve všech okresech Libereckého kraje – Liberec (-0,5 %), Česká Lípa (-1,4 %), Jablonec nad Nisou (-1,8 %) a Semily (-3,6 %).

Ke konci měsíce bylo evidováno na ÚP ČR, Krajské pobočce v Liberci 6 949 žen. Jejich podíl na celkovém počtu uchazečů činil 55,6 %. V evidenci bylo 1 760 osob se zdravotním postižením, což představovalo 14,1 % z celkového počtu nezaměstnaných.

Ke konci tohoto měsíce bylo evidováno 590 absolventů škol všech stupňů vzdělání a mladistvých, jejich počet byl o 67 nižší jak v minulém měsíci a ve srovnání se stejným měsícem minulého roku vzrostl o 115 osob. Na celkové nezaměstnanosti se podíleli 4,7 %.

Podporu v nezaměstnanosti pobíralo 3 925 uchazečů o zaměstnání, tj. 31,4 % všech uchazečů vedených v evidenci.

Podíl nezaměstnaných osob, tj. počet dosažitelných uchazečů o zaměstnání ve věku 15–64 let k obyvatelstvu stejného věku, klesl k 30. 6. 2024 na 3,9 %.

Podíl nezaměstnaných stejný nebo vyšší, než republikový průměr vykázaly tři okresy, nejvyšší byl v okrese Jablonec nad Nisou (4,2 %). Nejnižší podíl nezaměstnaných byl zaznamenán v okrese Česká Lípa (3,6 %).



Podíl nezaměstnaných žen se meziměsíčně snížil na 4,4 %, podíl nezaměstnaných mužů klesl na 3,4 %.

Kraj evidoval k 30. 6. 2024 celkem 5 968 volných pracovních míst. Jejich počet byl o 132 vyšší než v předchozím měsíci a o 1 111 nižší než ve stejném měsíci minulého roku. Na jedno volné pracovní místo připadalo v průměru 2,1 uchazeče, z toho nejvíce v okrese Jablonec nad Nisou (3,9). Z celkového počtu nahlášených volných míst bylo 379 vhodných pro osoby se zdravotním postižením (OZP), na jedno volné pracovní místo připadalo 4,6 OZP. Volných pracovních míst vhodných také pro absolventy a mladistvé bylo registrováno 1 291, na jedno volné místo připadalo 0,5 uchazečů této kategorie. Z celkového počtu volných pracovních míst bylo 2 213 míst bez příznaku „pro cizince“. Na dalších 3 755 pozic pak mohli zaměstnavatelé přijímat také pracovníky ze zahraničí.

V rámci aktivní politiky zaměstnanosti (APZ) bylo od počátku roku 2024 prostřednictvím příspěvků APZ podpořeno 1 429 osob, z toho bylo zařazeno 948 osob do rekvalifikačních kurzů.

Nejčastějšími obory činností, které byly v tomto měsíci podpořeny prostřednictvím SÚPM – SVČ, byly činnosti v oboru kosmetické služby.

Informace o vývoji nezaměstnanosti v ČR v elektronické formě jsou zveřejněny na internetové adrese <https://www.mpsv.cz/web/cz/mesicni>.



1. Základní charakteristika vývoje nezaměstnanosti a volných pracovních míst v Libereckém kraji

Tabulka č. 1 - Vývoj nezaměstnanosti

ukazatel (celkový počet)		stav k		
		30. 6. 2023	31. 5. 2024	30. 6. 2024
evidovaní uchazeči o zaměstnání		11 252	12 679	12 494
- z toho	ženy	6 426	6 994	6 949
	absolventi a mladiství	475	657	590
	uchazeči se zdravotním postižením	1 648	1 769	1 760
uchazeči s nárokem na PvN		3 229	4 154	3 925
podíl nezaměstnaných osob v %		3,6 %	4,0 %	3,9 %
volná pracovní místa		7 079	5 836	5 968
počet uchazečů na 1 volné pracovní místo		1,6	2,2	2,1

Tabulka č. 2 - Tok nezaměstnanosti

Ukazatel	Počet uchazečů ve sledovaném měsíci		
	červen 2023	květen 2024	červen 2024
nově evidovaní uchazeči o zaměstnání	1 492	1 656	1 408
uchazeči s ukončenou evidencí a vyřazení	1 713	1 865	1 593
- z toho umístění celkem	1 092	1 453	1 242
- z toho umístění úřadem práce	483	1 295	1 152

Tabulka č. 3. – Nezaměstnanost v okresech k 30. 6. 2024

Okres	Počet nezaměstnaných		Volná pracovní místa	Počet uchazečů na 1 VPM	Podíl nezaměstnaných osob [%]
	Celkem	z toho ženy			
Česká Lípa	2 663	1 489	937	2,8	3,6 %
Jablonec nad Nisou	2 690	1 487	695	3,9	4,2 %
Liberec	5 254	2 953	3 344	1,6	3,9 %
Semily	1 887	1 020	992	1,9	3,9 %
Liberecký kraj	12 494	6 949	5 968	2,1	3,9 %
Česká republika	272 684	148 630	263 552	1,0	3,6 %



2. Vybrané nástroje aktivní politiky zaměstnanosti v Libereckém kraji

Tabulka č. 4 – Osoby podpořené v rámci APZ a rekvalifikace uchazečů a zájemců o zaměstnání

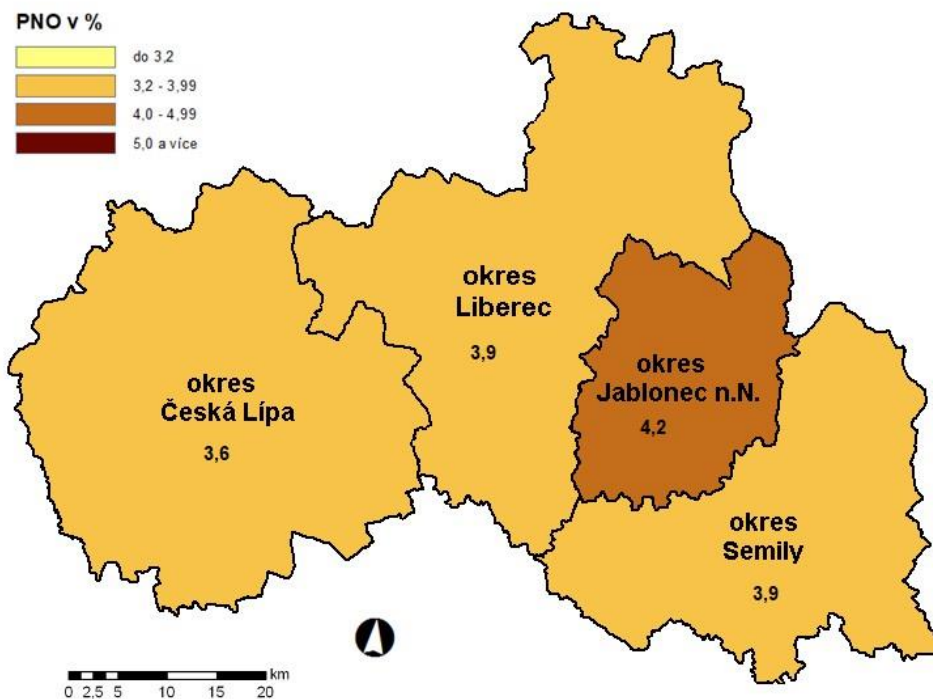
ukazatel (celkový počet)	Stav k		Celkem od počátku roku do	
	30. 6. 2023	30. 6. 2024	30. 6. 2023	30. 6. 2024
osoby podpořené v rámci APZ				
veřejně prospěšné práce (VPP)	165	47	148	36
veřejně prospěšné práce (VPP) - ESF ¹⁾	206	0	154	0
společensky účelná prac. místa (SÚPM)	6	7	6	7
společensky účelná prac. místa (SÚPM) - ESF ¹⁾	59	172	63	164
SÚPM - samostatně výděleč. činnost (SVČ)	80	35	15	14
SÚPM - samostatně výděleč. činnost (SVČ) - ESF ¹⁾	0	0	0	0
zřízení prac. místa pro OZP (bez SVČ)	41	29	11	3
zřízení prac. místa pro OZP - SVČ	1	1	0	0
vytvořená pracovní místa (NIP)	0	0	24	0
ostatní nástroje APZ	30	22	52	63
rekvalifikace uchazečů a zájemců o zaměstnání				
uchazeči a zájemci zařazení do rekvalifikací	0	0	0	0
uchazeči a zájemci zařazení do rekvalifikací - ESF ¹⁾	0	2	18	20
uchazeči a zájemci zařazení do rekvalifikací - NPO ²⁾	0	0	0	0
uchazeči a zájemci, kteří zahájili zvolenou rekvalifikaci	14	8	184	31
uchazeči a zájemci, kteří zahájili zvolenou rekvalifikaci - ESF ¹⁾	0	86	666	670
uchazeči a zájemci, kteří zahájili zvolenou rekvalifikaci - NPO ²⁾	18	25	66	227
NPO - Digitální vzdělávání (dle §106 ZoZ)				
Uchazeči a zájemci, kteří zahájili Digitální vzdělávání ²⁾	0	7	2	194
Osoby podpořené v rámci APZ celkem	620	441	1 409	1 429

1) financováno převážně z Evropského sociálního fondu

2) financováno převážně z Národního plánu obnovy

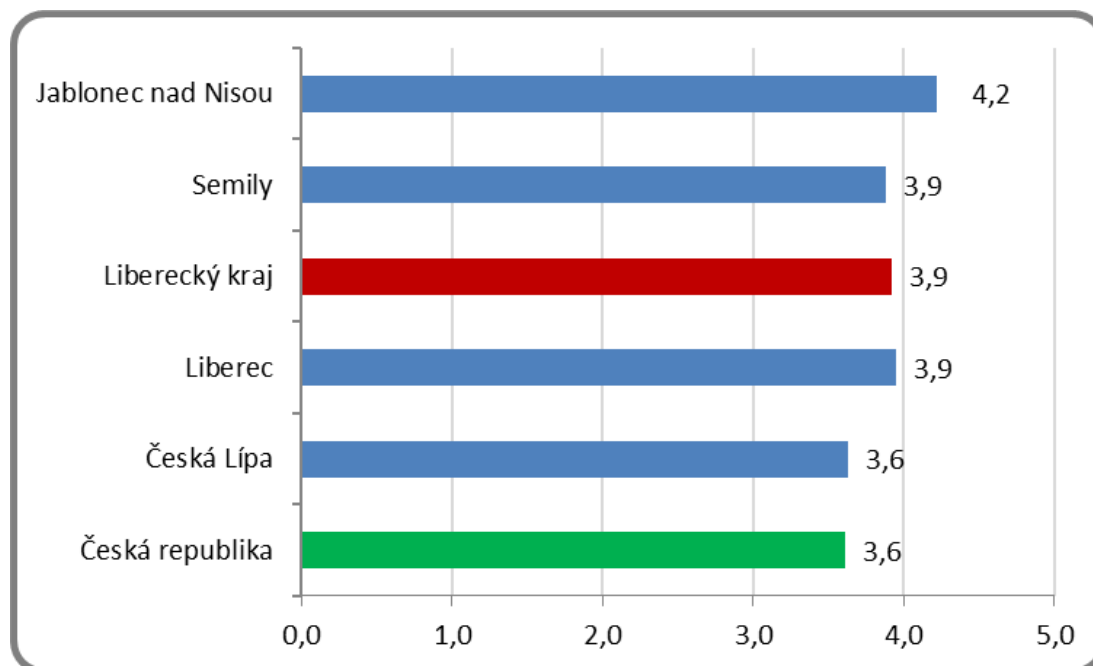
Podrobnější statistické údaje o nástrojích APZ naleznete na stránkách Integrovaného portálu MPSV, v měsíčních statistikách nezaměstnanosti: <https://www.mpsv.cz/web/cz/mesicni>

3. MAPA – Podíl nezaměstnaných v okresech kraje (mapa kraje)

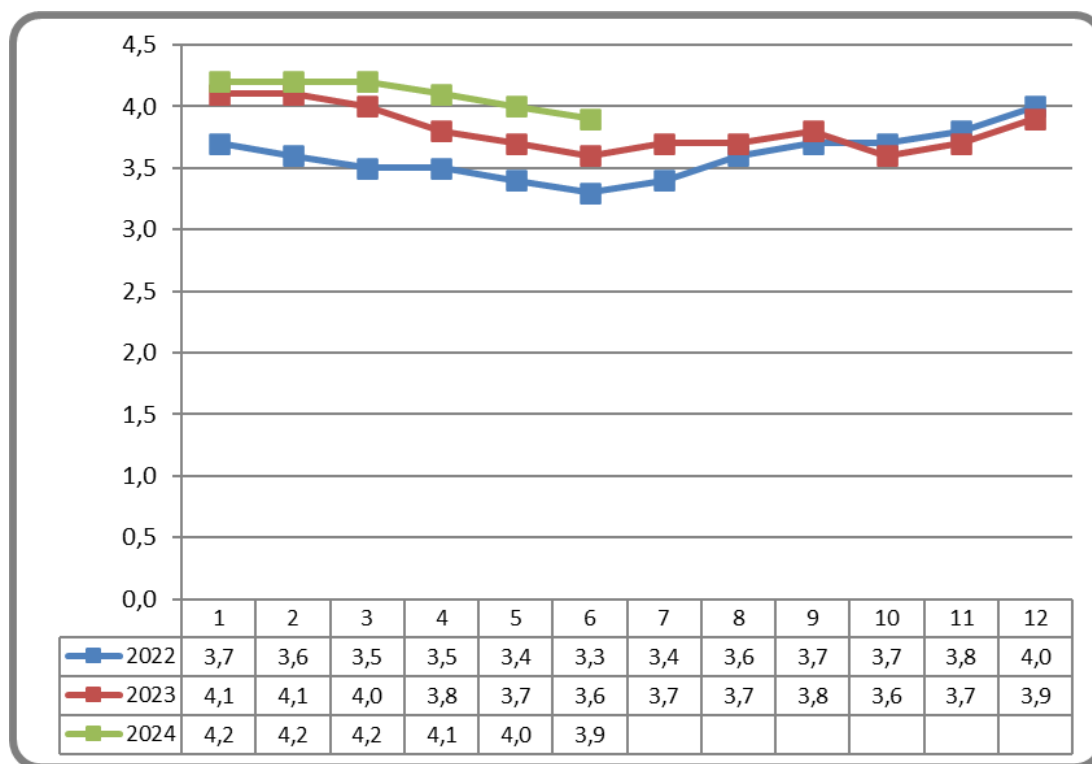


4. GRAFY

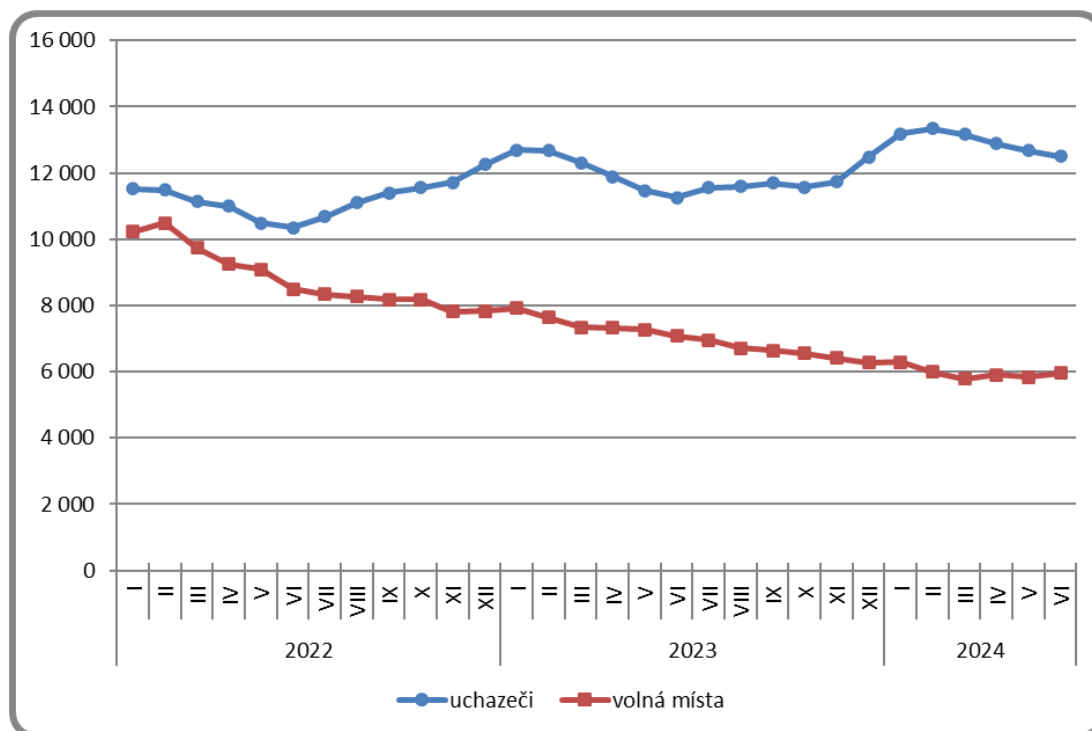
Graf 1: Podíl nezaměstnaných osob v okresech Libereckého kraje a v ČR k 30. 6. 2024



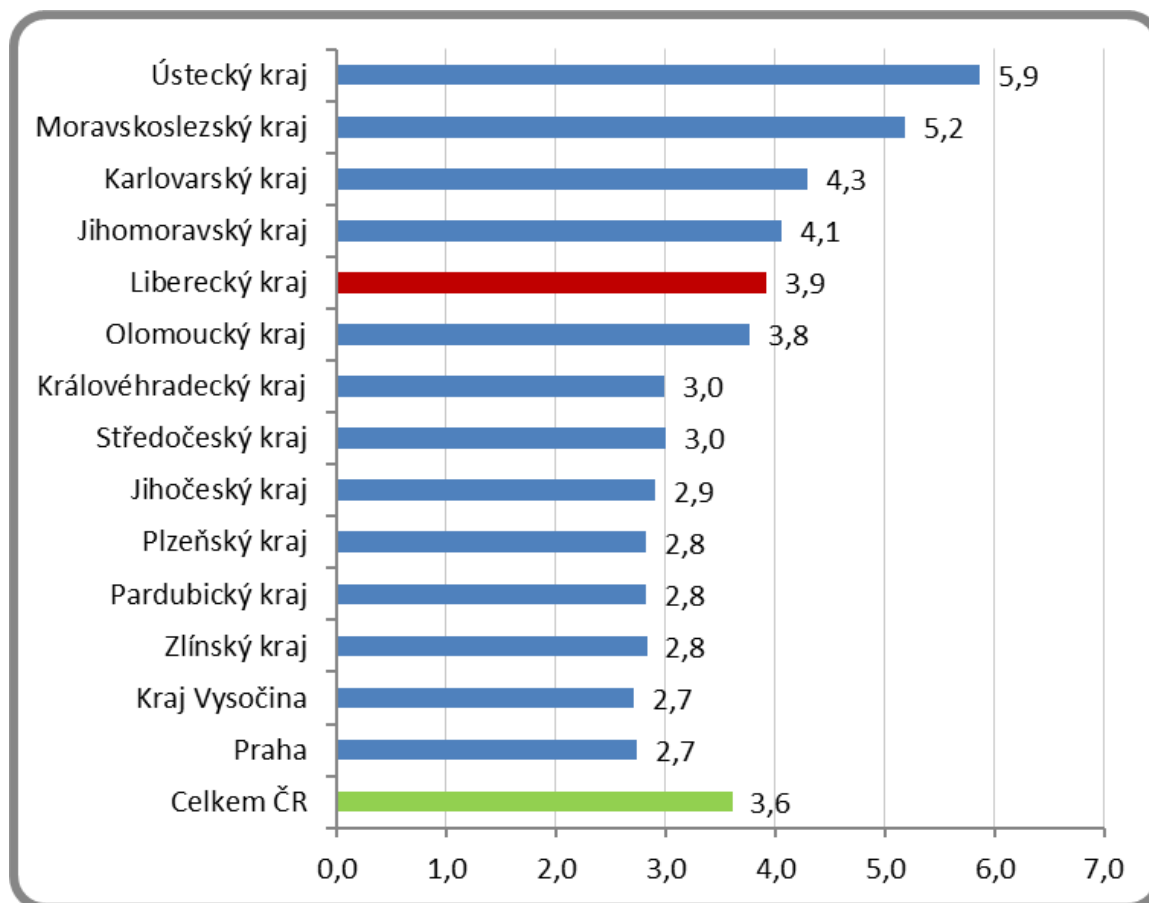
Graf 2: Vývoj podílu nezaměstnaných v Libereckém kraji v letech 2022–2024 v %



Graf 3: Vývoj počtu uchazečů a volných míst v Libereckém kraji v letech 2022 – 2024



Graf 4: Podíl nezaměstnaných osob v jednotlivých krajích ČR k 30. 6. 2024 v %





4. Tabulka seříděných okresů k 30. 6. 2024 (z celorepublikové statistiky)

SEŘÍDĚNÍ OKRESŮ k 30. červnu 2024						
	PNO v %		mezíměs. přírůst./ úbytek nezam. v %		počet uchazečů na 1 VPM	
1	Most	8,4	Most	4,4	Karviná	10,3
2	Karviná	8,1	Písek	3,2	Bruntál	6,0
3	Chomutov	6,9	Vyškov	3,1	Hodonín	5,2
4	Bruntál	6,6	Tábor	3,0	Děčín	4,8
5	Ústí nad Labem	5,9	Tachov	2,9	Most	4,6
6	Louny	5,7	Olomouc	2,1	Blansko	3,9
7	Ostrava-město	5,6	Domažlice	1,7	Jablonec nad Nisou	3,9
8	Děčín	5,6	Praha-západ	1,1	Opava	3,6
9	Sokolov	5,4	Jihlava	1,1	Ústí nad Labem	3,4
10	Hodonín	5,1	Rokycany	1,0	Sokolov	3,3
11	Teplice	5,0	Prostějov	0,9	Jeseník	3,3
12	Brno-město	4,9	Přerov	0,6	Louny	3,2
13	Znojmo	4,8	Benešov	0,5	Ostrava-město	3,1
14	Jeseník	4,5	Nymburk	0,5	Litoměřice	3,0
15	Přerov	4,5	Mladá Boleslav	0,4	Česká Lípa	2,8
16	Karlovy Vary	4,4	Praha-východ	0,4	Strakonice	2,8
17	Kladno	4,2	Vsetín	0,3	Šumperk	2,7
18	Jablonec nad Nisou	4,2	Brno-venkov	0,3	Karlovy Vary	2,6
19	Mělník	4,2	Brno-město	0,2	Žďár nad Sázavou	2,5
20	Kolín	4,1	Kladno	0,2	Frydek-Místek	2,3
21	Šumperk	4,0	Sokolov	0,2	Znojmo	2,2
22	Nymburk	4,0	Chomutov	0,1	Prostějov	2,2
23	Český Krumlov	4,0	území Hlavního města Pr	0,1	Břeclav	2,1
24	Liberec	3,9	Rakovník	0,0	Kroměříž	2,1
25	Semily	3,9	Plzeň-sever	0,0	Trutnov	2,1
26	Příbram	3,9	Nový Jičín	-0,1	Náchod	2,1
27	Náchod	3,8	Pelhřimov	-0,1	Brno-město	2,0
28	Litoměřice	3,7	Ostrava-město	-0,1	Chomutov	2,0
29	Česká Lípa	3,6	Hradec Králové	-0,2	Vsetín	2,0
30	Trutnov	3,6	Opava	-0,2	Jindřichův Hradec	1,9
31	Nový Jičín	3,5	Blansko	-0,4	Třebíč	1,9
32	Vsetín	3,5	Svitavy	-0,4	Semily	1,9
33	Olomouc	3,5	Jičín	-0,4	Teplice	1,9
34	Frydek-Místek	3,5	Karviná	-0,5	Přerov	1,7
35	Blansko	3,4	Kolín	-0,5	Olomouc	1,7
36	Kutná Hora	3,4	Frydek-Místek	-0,5	Uherské Hradiště	1,6
37	Tachov	3,4	Liberec	-0,5	Kladno	1,6
38	Tábor	3,3	Náchod	-0,8	Havlíčkův Brod	1,6
39	Rokycany	3,3	Uherské Hradiště	-0,8	Liberec	1,6
40	Opava	3,3	Pardubice	-0,9	Kutná Hora	1,5
41	Břeclav	3,2	Zlín	-1,0	Nový Jičín	1,5
42	Cheb	3,2	Ústí nad Labem	-1,1	Vyškov	1,2
43	Beroun	3,2	Hodonín	-1,2	Tábor	1,2
44	Svitavy	3,1	Chrudim	-1,3	České Budějovice	1,1
45	Třebíč	3,1	Žďár nad Sázavou	-1,3	Příbram	1,1
46	Strakonice	3,0	Teplice	-1,4	Nymburk	1,0
47	Žďár nad Sázavou	3,0	Česká Lípa	-1,4	Svitavy	1,0
48	Hradec Králové	3,0	Kutná Hora	-1,4	Rokycany	0,9
49	Plzeň-sever	3,0	Strakonice	-1,4	Písek	0,9
50	Prostějov	3,0	Šumperk	-1,5	Brno-venkov	0,9
51	Písek	2,9	Louny	-1,7	Chrudim	0,9
52	Pardubice	2,9	Ústí nad Orlicí	-1,7	Hradec Králové	0,8
53	Vyškov	2,9	Děčín	-1,7	Klatovy	0,8
54	Plzeň-město	2,9	Jablonec nad Nisou	-1,8	Rakovník	0,8
55	Brno-venkov	2,9	Kroměříž	-1,8	Plzeň-sever	0,8
56	Rakovník	2,9	Havlíčkův Brod	-1,9	Ústí nad Orlicí	0,8
57	Uherské Hradiště	2,8	Třebíč	-2,0	Jičín	0,8
58	Kroměříž	2,8	Karlovy Vary	-2,1	Cheb	0,8
59	Domažlice	2,8	Plzeň-město	-2,1	Zlín	0,7
60	území Hlavního města Pr	2,7	Jindřichův Hradec	-2,3	Jihlava	0,7
61	Jihlava	2,7	Bruntál	-2,3	Kolín	0,7
62	Mladá Boleslav	2,7	Trutnov	-2,4	Prachatice	0,6
63	Chrudim	2,6	Příbram	-2,4	Rychnov nad Kněžnou	0,6
64	Ústí nad Orlicí	2,6	Znojmo	-2,4	Pardubice	0,6
65	České Budějovice	2,6	Mělník	-2,5	Beroun	0,6
66	Klatovy	2,5	Beroun	-2,5	Domažlice	0,6
67	Jindřichův Hradec	2,5	Litoměřice	-2,7	Plzeň-město	0,6
68	Havlíčkův Brod	2,4	Plzeň-jih	-2,9	Mělník	0,5
69	Prachatice	2,4	České Budějovice	-3,1	Plzeň-jih	0,5
70	Zlín	2,3	Břeclav	-3,3	Pelhřimov	0,5
71	Jičín	2,2	Klatovy	-3,4	Benešov	0,5
72	Plzeň-jih	2,1	Český Krumlov	-3,4	Český Krumlov	0,5
73	Pelhřimov	2,0	Semily	-3,6	Tachov	0,5
74	Benešov	1,9	Cheb	-3,8	území Hlavního města Pr	0,4
75	Rychnov nad Kněžnou	1,9	Prachatice	-4,8	Praha-západ	0,3
76	Praha-západ	1,6	Rychnov nad Kněžnou	-5,6	Praha-východ	0,3
77	Praha-východ	1,4	Jeseník	-6,5	Mladá Boleslav	0,2
	Celkem ČR	3,6	Celkem ČR	-0,6	Celkem ČR	1,0