



Úřad práce ČR

Krajská pobočka Úřadu práce ČR v Liberci

Měsíční statistická zpráva

Srpen 2024

Zprávu předkládá:

PhDr. Kateřina Sadílková, MBA

ředitelka krajské pobočky Úřadu práce ČR v Liberci

<https://www.uradprace.cz/web/cz/statistiky-lbk>

Liberec 2024



Informace o nezaměstnanosti v Libereckém kraji k 31. 8. 2024

V srpnu se zvýšil celkový počet uchazečů o zaměstnání na 12 878, počet hlášených volných pracovních míst se snížil na 5 751 a podíl nezaměstnaných osob vzrostl na 4,1 %.

K 31. 8. 2024 evidoval Úřad práce ČR (ÚP ČR), Krajská pobočka v Liberci celkem 12 878 uchazečů o zaměstnání. Jejich počet byl o 89 vyšší než na konci předchozího měsíce, ve srovnání se stejným obdobím minulého roku je vyšší o 1 281 osob. Z tohoto počtu bylo 11 591 dosažitelných uchazečů o zaměstnání ve věku 15-64 let. Bylo to o 88 více než na konci předchozího měsíce. Ve srovnání se stejným obdobím minulého roku byl jejich počet vyšší o 1 286 osob.

V průběhu měsíce bylo nově zaevidováno 1 499 osob. Ve srovnání s minulým měsícem to bylo méně o 321 osob a v porovnání se stejným obdobím předchozího roku došlo k snížení o 37 osob. Z evidence během měsíce odešlo celkem 1 410 uchazečů (ukončená evidence, vyřazení uchazeči). Bylo to o 115 osob méně než v předchozím měsíci a o 88 méně, než ve stejném měsíci minulého roku. Do zaměstnání z nich ve sledovaném měsíci nastoupilo 1 065, tj. o 26 méně než v předchozím měsíci a o 204 více než ve stejném měsíci minulého roku, 1 010 uchazečů o zaměstnání bylo umístěno prostřednictvím úřadu práce, tj. o 6 méně než v předchozím měsíci a o 652 více než ve stejném období minulého roku, 345 uchazečů bylo vyřazeno bez umístění.

Meziměsíční nárůst nezaměstnaných byl zaznamenán ve třech okresech Libereckého kraje – Česká Lípa (2,4 %), Semily (1,1 %) a Liberec (0,8 %). Pokles byl naopak zaznamenán v okrese Jablonec nad Nisou (-1,5 %).

Ke konci měsíce bylo evidováno na ÚP ČR, Krajské pobočce v Liberci 7 223 žen. Jejich podíl na celkovém počtu uchazečů činil 56,1 %. V evidenci bylo 1 764 osob se zdravotním postižením, což představovalo 13,7 % z celkového počtu nezaměstnaných.

Ke konci tohoto měsíce bylo evidováno 622 absolventů škol všech stupňů vzdělání a mladistvých, jejich počet byl o 37 vyšší jak v minulém měsíci a ve srovnání se stejným měsícem minulého roku vzrostl o 102 osob. Na celkové nezaměstnanosti se podíleli 4,8 %.

Podporu v nezaměstnanosti pobíralo 4 225 uchazečů o zaměstnání, tj. 32,8 % všech uchazečů vedených v evidenci.

Podíl nezaměstnaných osob, tj. počet dosažitelných uchazečů o zaměstnání ve věku 15–64 let k obyvatelstvu stejného věku, vzrostl k 31. 8. 2024 na 4,1 %.



Podíl nezaměstnaných stejný nebo vyšší, než republikový průměr vykázaly tři okresy, nejvyšší byl v okrese Jablonec nad Nisou (4,2 %). Nejnižší podíl nezaměstnaných byl zaznamenán v okrese Česká Lípa (3,8 %).

Podíl nezaměstnaných žen se meziměsíčně zůstal na 4,6 %, podíl nezaměstnaných mužů zůstal na 3,5 %.

Kraj evidoval k 31. 8. 2024 celkem 5 751 volných pracovních míst. Jejich počet byl o 100 nižší než v předchozím měsíci a o 956 nižší než ve stejném měsíci minulého roku. Na jedno volné pracovní místo připadalo v průměru 2,2 uchazeče, z toho nejvíce v okrese Jablonec nad Nisou (3,7). Z celkového počtu nahlášených volných míst bylo 358 vhodných pro osoby se zdravotním postižením (OZP), na jedno volné pracovní místo připadalo 4,9 OZP. Volných pracovních míst vhodných také pro absolventy a mladistvé bylo registrováno 1 229, na jedno volné místo připadalo 0,5 uchazečů této kategorie. Z celkového počtu volných pracovních míst bylo 2 064 míst bez příznaku „pro cizince“. Na dalších 3 687 pozic pak mohli zaměstnavatelé přijímat také pracovníky ze zahraničí.

V rámci aktivní politiky zaměstnanosti (APZ) bylo od počátku roku 2024 prostřednictvím příspěvků APZ podpořeno 1 878 osob, z toho bylo zařazeno 1 157 osob do rekvalifikačních kurzů.

Nejčastějšími obory činností, které byly v tomto měsíci podpořeny prostřednictvím SÚPM – SVČ, byly činnosti v oboru kosmetické služby.

Informace o vývoji nezaměstnanosti v ČR v elektronické formě jsou zveřejněny na internetové adrese <https://www.mpsv.cz/web/cz/mesicni>.



1. Základní charakteristika vývoje nezaměstnanosti a volných pracovních míst v Libereckém kraji

Tabulka č. 1 - Vývoj nezaměstnanosti

ukazatel (celkový počet)		stav k		
		31. 8. 2023	31. 7. 2024	31. 8. 2024
evidovaní uchazeči o zaměstnání		11 597	12 789	12 878
- z toho	ženy	6 781	7 135	7 223
	absolventi a mladiství	520	585	622
	uchazeči se zdravotním postižením	1 671	1 739	1 764
uchazeči s nárokem na PvN		3 634	4 189	4 225
podíl nezaměstnaných osob v %		3,7 %	4,0 %	4,1 %
volná pracovní místa		6 707	5 851	5 751
počet uchazečů na 1 volné pracovní místo		1,7	2,2	2,2

Tabulka č. 2 - Tok nezaměstnanosti

Ukazatel	Počet uchazečů ve sledovaném měsíci		
	srpen 2023	červenec 2024	srpen 2024
nově evidovaní uchazeči o zaměstnání	1 536	1 820	1 499
uchazeči s ukončenou evidencí a vyřazení	1 498	1 525	1 410
- z toho umístění celkem	861	1 091	1 065
- z toho umístění úřadem práce	358	1 016	1 010

Tabulka č. 3. – Nezaměstnanost v okresech k 31. 8. 2024

Okres	Počet nezaměstnaných		Volná pracovní místa	Počet uchazečů na 1 VPM	Podíl nezaměstnaných osob [%]
	Celkem	z toho ženy			
Česká Lípa	2 761	1 546	961	2,9	3,8 %
Jablonec nad Nisou	2 697	1 506	721	3,7	4,2 %
Liberec	5 416	3 087	3 084	1,8	4,1 %
Semily	2 004	1 084	985	2,0	4,1 %
Liberecký kraj	12 878	7 223	5 751	2,2	4,1 %
Česká republika	286 320	158 943	263 247	1,1	3,8 %



2. Vybrané nástroje aktivní politiky zaměstnanosti v Libereckém kraji

Tabulka č. 4 – Osoby podpořené v rámci APZ a rekvalifikace uchazečů a zájemců o zaměstnání

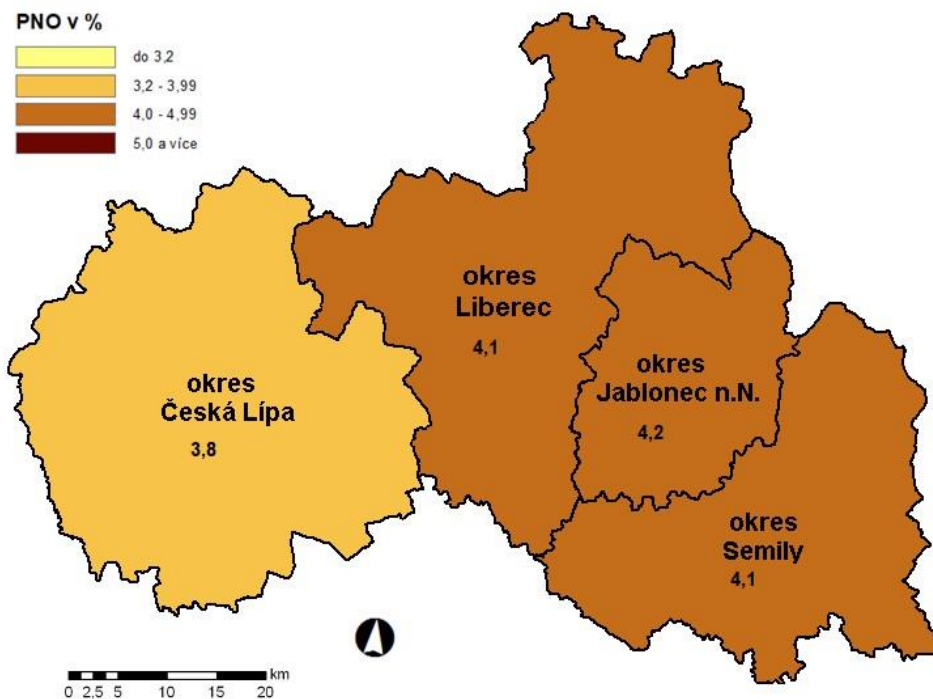
ukazatel (celkový počet)	Stav k		Celkem od počátku roku do	
	31. 8. 2023	31. 8. 2024	31. 8. 2023	31. 8. 2024
osoby podpořené v rámci APZ				
veřejně prospěšné práce (VPP)	164	60	167	62
veřejně prospěšné práce (VPP) - ESF ¹⁾	207	0	166	0
společensky účelná prac. místa (SÚPM)	11	9	11	11
společensky účelná prac. místa (SÚPM) - ESF ¹⁾	37	181	72	221
SÚPM - samostatně výděleč. činnost (SVČ)	71	32	19	17
SÚPM - samostatně výděleč. činnost (SVČ) - ESF ¹⁾	0	0	0	0
zřízení prac. místa pro OZP (bez SVČ)	36	25	13	3
zřízení prac. místa pro OZP - SVČ	1	0	0	0
vytvořená pracovní místa (NIP)	0	0	24	0
ostatní nástroje APZ	22	25	57	116
rekvalifikace uchazečů a zájemců o zaměstnání				
uchazeči a zájemci zařazení do rekvalifikací	0	0	0	0
uchazeči a zájemci zařazení do rekvalifikací - ESF ¹⁾	0	0	18	20
uchazeči a zájemci zařazení do rekvalifikací - NPO ²⁾	0	0	0	0
uchazeči a zájemci, kteří zahájili zvolenou rekvalifikaci	43	10	249	52
uchazeči a zájemci, kteří zahájili zvolenou rekvalifikaci - ESF ¹⁾	2	60	690	803
uchazeči a zájemci, kteří zahájili zvolenou rekvalifikaci - NPO ²⁾	13	26	88	282
NPO - Digitální vzdělávání (dle §106 ZoZ)				
Uchazeči a zájemci, kteří zahájili Digitální vzdělávání ²⁾	0	3	26	291
Osoby podpořené v rámci APZ celkem	607	431	1 600	1 878

1) financováno převážně z Evropského sociálního fondu

2) financováno převážně z Národního plánu obnovy

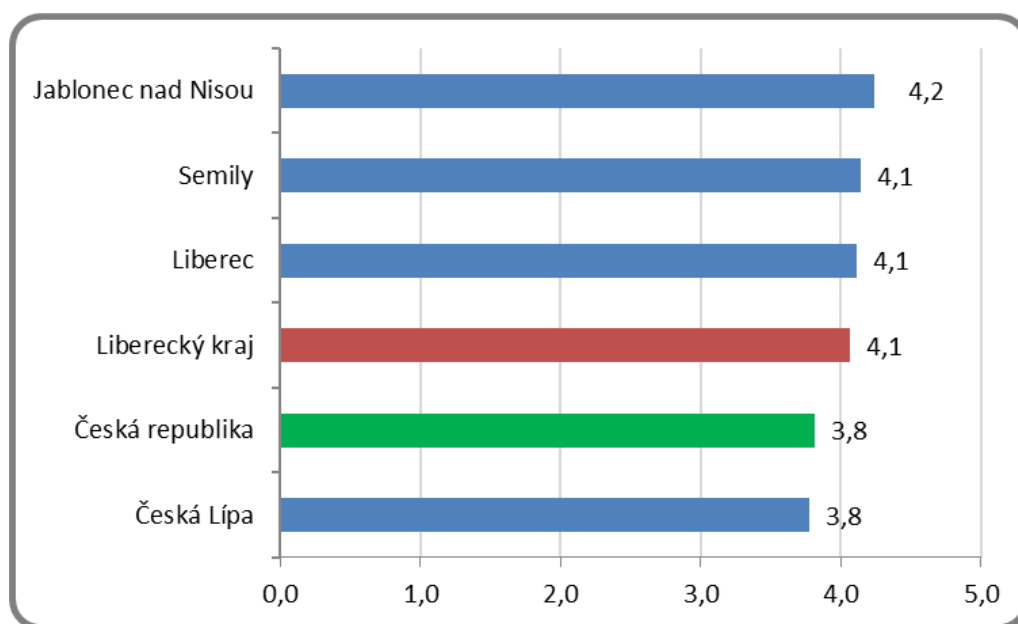
Podrobnější statistické údaje o nástrojích APZ naleznete na stránkách Integrovaného portálu MPSV, v měsíčních statistikách nezaměstnanosti: <https://www.mpsv.cz/web/cz/mesicni>

3. MAPA – Podíl nezaměstnaných v okresech kraje (mapa kraje)

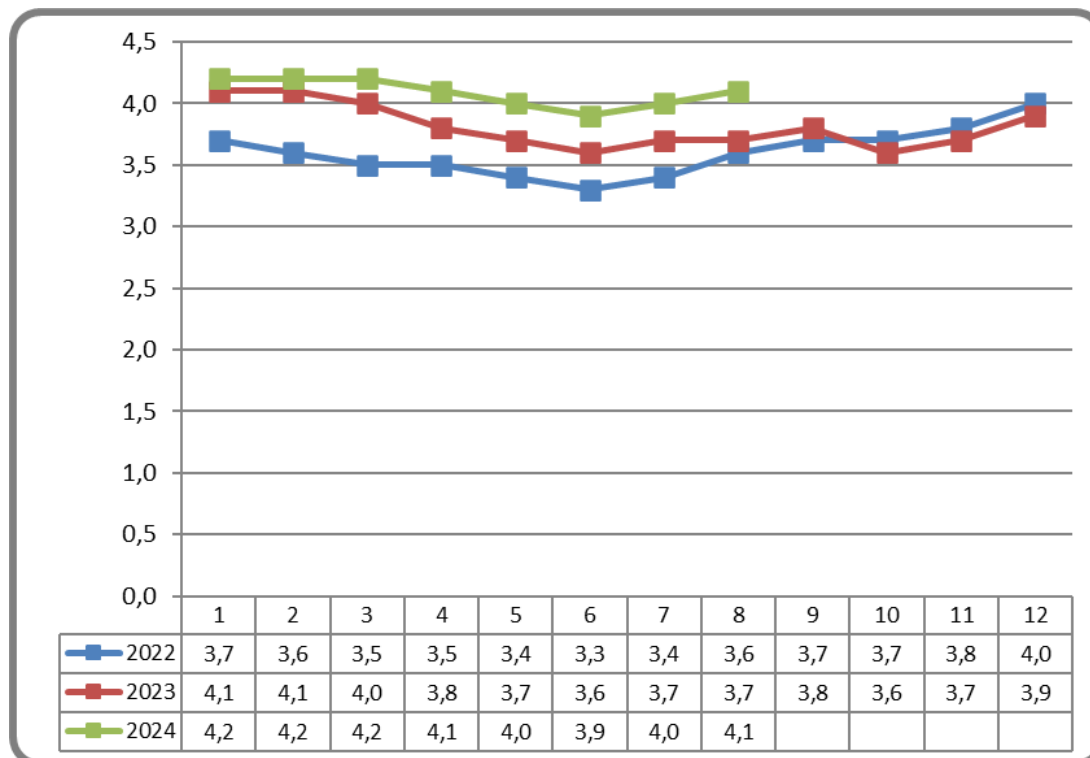


4. GRAFY

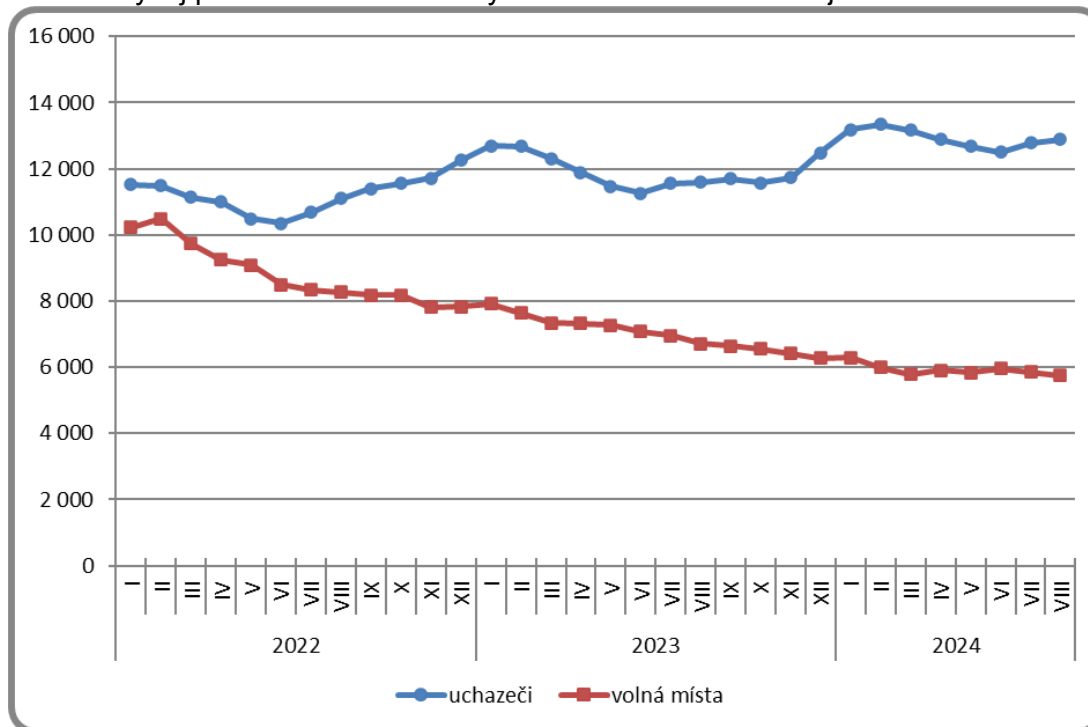
Graf 1: Podíl nezaměstnaných osob v okresech Libereckého kraje a v ČR k 31. 8. 2024



Graf 2: Vývoj podílu nezaměstnaných v Libereckém kraji v letech 2022–2024 v %

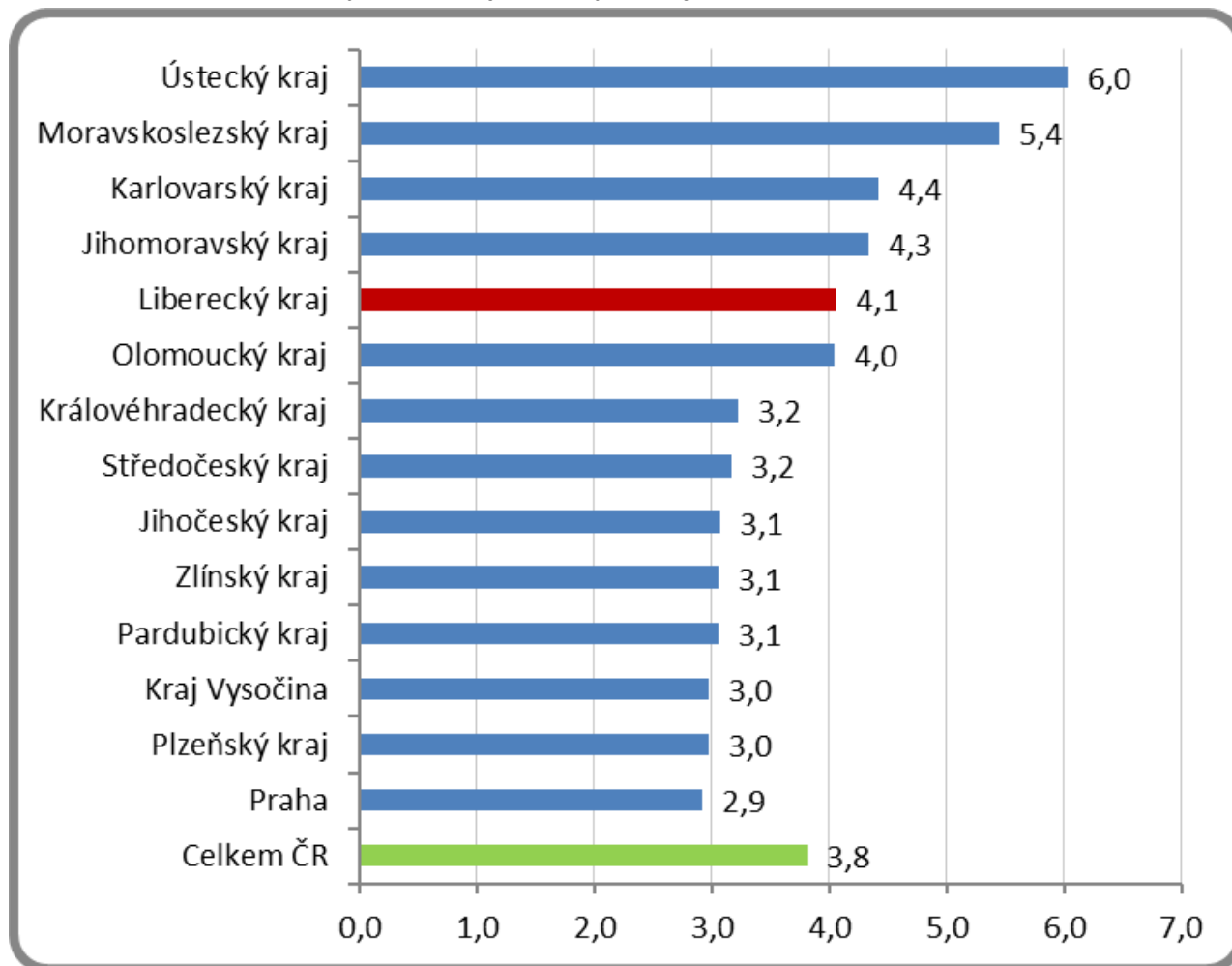


Graf 3: Vývoj počtu uchazečů a volných míst v Libereckém kraji v letech 2022 – 2024





Graf 4: Podíl nezaměstnaných osob v jednotlivých krajích ČR k 31. 8. 2024 v %





4. Tabulka seříděných okresů k 31. 7. 2024 (z celorepublikové statistiky)

SEŘÍDĚNÍ OKRESŮ k 31. srpnu 2024					
	PNO v %		meziměs. přírůst/ úbytek nezam. v %		počet uchazečů na 1 VPM
Most	8,5	Domažlice	7,7	Karviná	10,5
Karviná	8,3	Třebíč	3,4	Bruntál	6,0
Chomutov	7,1	Znojmo	3,3	Hodonín	5,8
Bruntál	6,9	Rychnov nad Kněžnou	3,2	Děčín	5,7
Ústí nad Labem	6,1	Jihlava	3,1	Most	4,4
Ostrava-město	5,9	Tachov	2,9	Blansko	4,0
Louny	5,9	Olomouc	2,8	Opava	3,8
Děčín	5,9	Nymburk	2,8	Jablonec nad Nisou	3,7
Sokolov	5,4	Pardubice	2,7	Ústí nad Labem	3,7
Hodonín	5,3	Prostějov	2,7	Sokolov	3,6
Znojmo	5,1	Frydek-Místek	2,7	Louny	3,5
Teplice	5,1	Klatovy	2,6	Jeseník	3,3
Brno-město	5,1	Česká Lípa	2,4	Litoměřice	3,3
Přerov	4,8	Svitavy	2,3	Ostrava-město	3,1
Karlovy Vary	4,6	Karlovy Vary	2,3	Šumperk	2,9
Kolín	4,5	Havičkův Brod	2,2	Česká Lípa	2,9
Šumperk	4,3	Litoměřice	2,1	Karlovy Vary	2,9
Jeseník	4,3	Ústí nad Orlicí	2,1	Strakonice	2,9
Kladno	4,3	Kutná Hora	2,1	Žďár nad Sázavou	2,6
Mělník	4,3	Zlín	2,1	Kroměříž	2,3
Nymburk	4,3	Přerov	2,1	Trutnov	2,3
Jablonec nad Nisou	4,2	Strakonice	2,1	Znojmo	2,3
Semily	4,1	Brno-venkov	2,1	Vsetín	2,2
Liberec	4,1	Chrudim	2,0	Prostějov	2,2
Přibram	4,1	Hradec Králové	1,9	Břeclav	2,2
Český Krumlov	4,1	Bruntál	1,9	Frydek-Místek	2,2
Náchod	4,0	Ostrava-město	1,9	Náchod	2,1
Litoměřice	3,9	Vyškov	1,7	Třebíč	2,1
Vsetín	3,8	Šumperk	1,7	Brno-město	2,0
Kutná Hora	3,8	Trutnov	1,7	Semily	2,0
Olomouc	3,8	Benešov	1,7	Jindřichův Hradec	2,0
Nový Jičín	3,8	Beroun	1,6	Chomutov	2,0
Česká Lípa	3,8	Cheb	1,6	Teplice	2,0
Trutnov	3,8	Kroměříž	1,6	Přerov	1,8
Frydek-Místek	3,7	Kolín	1,5	Olomouc	1,8
Blansko	3,7	Rakovník	1,3	Uherské Hradiště	1,8
Tachov	3,6	Děčín	1,3	Liberec	1,8
Břeclav	3,6	Břeclav	1,3	Kladno	1,7
Tábor	3,5	území Hlavního města Pr	1,3	Kutná Hora	1,7
Opava	3,5	Louny	1,2	Havičkův Brod	1,6
Rokycany	3,5	Jindřichův Hradec	1,1	Vyškov	1,4
Svitavy	3,4	Hodonín	1,1	Nový Jičín	1,4
Třebíč	3,4	Nový Jičín	1,1	Tábor	1,3
Beroun	3,3	Semily	1,1	České Budějovice	1,1
Cheb	3,3	Žďár nad Sázavou	0,9	Přibram	1,1
Domažlice	3,3	Karviná	0,9	Nymburk	1,0
Prostějov	3,3	Uherské Hradiště	0,8	Jihlava	1,0
Vyškov	3,3	Liberec	0,8	Brno-venkov	1,0
Žďár nad Sázavou	3,2	Brno-město	0,8	Svitavy	1,0
Hradec Králové	3,2	Jičín	0,8	Písek	0,9
Strakonice	3,2	Ústí nad Labem	0,8	Rokycany	0,9
Písek	3,2	Teplice	0,7	Chrudim	0,9
Pardubice	3,1	Sokolov	0,6	Klatovy	0,9
Brno-venkov	3,1	Chomutov	0,6	Plzeň-sever	0,9
Uherské Hradiště	3,1	Vsetín	0,5	Hradec Králové	0,9
Jihlava	3,1	Náchod	0,4	Jičín	0,8
Plzeň-sever	3,0	Přibram	0,4	Zlín	0,8
Rakovník	3,0	Opava	0,4	Ústí nad Orlicí	0,8
Kroměříž	3,0	Plzeň-jih	0,3	Kolín	0,8
území Hlavního města Pr	2,9	Plzeň-sever	0,2	Cheb	0,8
Plzeň-město	2,9	Tábor	0,2	Rychnov nad Kněžnou	0,8
Ústí nad Orlicí	2,9	Mělník	0,1	Rakovník	0,7
Chrudim	2,9	Písek	0,1	Prachatice	0,7
Klatovy	2,8	Blansko	0,0	Pardubice	0,7
České Budějovice	2,7	Most	0,0	Plzeň-město	0,6
Jindřichův Hradec	2,7	České Budějovice	-0,1	Domažlice	0,6
Mladá Boleslav	2,7	Praha-západ	-0,1	Beroun	0,6
Havičkův Brod	2,6	Praha-východ	-0,4	Benešov	0,6
Prachatice	2,5	Prachatice	-0,8	Mělník	0,5
Zlín	2,5	Český Krumlov	-1,0	Plzeň-jih	0,5
Jičín	2,4	Kladno	-1,4	Pelhřimov	0,5
Pelhřimov	2,2	Jablonec nad Nisou	-1,5	Tachov	0,5
Rychnov nad Kněžnou	2,2	Mladá Boleslav	-1,8	Český Krumlov	0,5
Benešov	2,2	Rokycany	-1,9	území Hlavního města Pr	0,4
Plzeň-jih	2,1	Pelhřimov	-2,0	Praha-západ	0,3
Praha-západ	1,7	Plzeň-město	-2,2	Praha-východ	0,3
Praha-východ	1,5	Jeseník	-3,3	Mladá Boleslav	0,2
Celkem ČR	3,8	Celkem ČR	1,2	Celkem ČR	1,1