



# Úřad práce ČR

Krajská pobočka Úřadu práce ČR v Liberci

**Měsíční statistická zpráva**

**Září 2024**

Zprávu předkládá:

**PhDr. Kateřina Sadílková, MBA**

ředitelka krajské pobočky Úřadu práce ČR v Liberci

<https://www.uradprace.cz/web/cz/statistiky-lbk>

**Liberec 2024**



## Informace o nezaměstnanosti v Libereckém kraji k 30. 9. 2024

**V září se zvýšil celkový počet uchazečů o zaměstnání na 13 206, počet hlášených volných pracovních míst se snížil na 5 601 a podíl nezaměstnaných osob vzrostl na 4,2 %.**

K 30. 9. 2024 evidoval Úřad práce ČR (ÚP ČR), Krajská pobočka v Liberci celkem 13 206 uchazečů o zaměstnání. Jejich počet byl o 328 vyšší než na konci předchozího měsíce, ve srovnání se stejným obdobím minulého roku je vyšší o 1 517 osob. Z tohoto počtu bylo 11 915 dosažitelných uchazečů o zaměstnání ve věku 15-64 let. Bylo to 324 více než na konci předchozího měsíce. Ve srovnání se stejným obdobím minulého roku byl jejich počet vyšší o 1 536 osob.

V průběhu měsíce bylo nově zaevidováno 2 600 osob. Ve srovnání s minulým měsícem to bylo více o 1 101 osob a v porovnání se stejným obdobím předchozího roku došlo k zvýšení o 393 osob.

Z evidence během měsíce odešlo celkem 2 272 uchazečů (ukončená evidence, vyřazení uchazeči). Bylo to o 862 osob více než v předchozím měsíci a o 157 více, než ve stejném měsíci minulého roku. Do zaměstnání z nich ve sledovaném měsíci nastoupilo 1 804, tj. o 739 více než v předchozím měsíci a o 478 více než ve stejném měsíci minulého roku, 1 715 uchazečů o zaměstnání bylo umístěno prostřednictvím úřadu práce, tj. o 705 více než v předchozím měsíci a o 1 106 více než ve stejném období minulého roku, 468 uchazečů bylo vyřazeno bez umístění.

Meziměsíční nárůst nezaměstnaných byl zaznamenán ve všech okresech Libereckého kraje – Česká Lípa (4,7 %), Semily (2,4 %), Jablonec nad Nisou (1,8 %) a Liberec (1,8 %).

Ke konci měsíce bylo evidováno na ÚP ČR, Krajské pobočce v Liberci 7 297 žen. Jejich podíl na celkovém počtu uchazečů činil 55,3 %. V evidenci bylo 1 752 osob se zdravotním postižením, což představovalo 13,3 % z celkového počtu nezaměstnaných.

Ke konci tohoto měsíce bylo evidováno 983 absolventů škol všech stupňů vzdělání a mladistvých, jejich počet byl o 361 vyšší jak v minulém měsíci a ve srovnání se stejným měsícem minulého roku vzrostl o 241 osob. Na celkové nezaměstnanosti se podíleli 7,4 %.

Podporu v nezaměstnanosti pobíralo 4 056 uchazečů o zaměstnání, tj. 30,7 % všech uchazečů vedených v evidenci.

Podíl nezaměstnaných osob, tj. počet dosažitelných uchazečů o zaměstnání ve věku 15–64 let k obyvatelstvu stejného věku, vzrostl k 30. 9. 2024 na 4,2 %.

Podíl nezaměstnaných stejný nebo vyšší, než republikový průměr vykázaly všechny okresy, nejvyšší byl v okrese Jablonec nad Nisou (4,3 %) a Semily (4,3 %). Nejnižší podíl nezaměstnaných byl zaznamenán v okrese Česká Lípa (4,0 %).



Podíl nezaměstnaných žen se meziměsíčně zvýšil na 4,7 %, podíl nezaměstnaných mužů se zvýšil na 3,7 %.

Kraj evidoval k 30. 9. 2024 celkem 5 601 volných pracovních míst. Jejich počet byl o 150 nižší než v předchozím měsíci a o 1 050 nižší než ve stejném měsíci minulého roku. Na jedno volné pracovní místo připadalo v průměru 2,4 uchazeče, z toho nejvíce v okrese Jablonec nad Nisou (3,8). Z celkového počtu nahlášených volných míst bylo 280 vhodných pro osoby se zdravotním postižením (OZP), na jedno volné pracovní místo připadalo 6,3 OZP. Volných pracovních míst vhodných také pro absolventy a mladistvé bylo registrováno 1 164, na jedno volné místo připadalo 0,8 uchazečů této kategorie. Z celkového počtu volných pracovních míst bylo 2 248 míst bez příznaku „pro cizince“. Na dalších 3 353 pozic pak mohli zaměstnavatelé přijímat také pracovníky ze zahraničí.

V rámci aktivní politiky zaměstnanosti (APZ) bylo od počátku roku 2024 prostřednictvím příspěvků APZ podpořeno 2 169 osob, z toho bylo zařazeno 1 323 osob do rekvalifikačních kurzů.

Nejčastějšími obory činností, které byly v tomto měsíci podpořeny prostřednictvím SÚPM – SVČ, byly činnosti v oboru kosmetické služby.

Informace o vývoji nezaměstnanosti v ČR v elektronické formě jsou zveřejněny na internetové adrese <https://www.mpsv.cz/web/cz/mesicni>.



## 1. Základní charakteristika vývoje nezaměstnanosti a volných pracovních míst v Libereckém kraji

Tabulka č. 1 - Vývoj nezaměstnanosti

ukazatel (celkový počet)		stav k		
		30. 9. 2023	31. 8. 2024	<b>30. 9. 2024</b>
evidovaní uchazeči o zaměstnání		11 689	12 878	<b>13 206</b>
- z toho	ženy	6 701	7 223	<b>7 297</b>
	absolventi a mladiství	742	622	<b>983</b>
	uchazeči se zdravotním postižením	1 632	1 764	<b>1 752</b>
uchazeči s nárokem na PvN		3 495	4 225	<b>4 056</b>
podíl nezaměstnaných osob v %		3,8 %	4,1 %	<b>4,2 %</b>
volná pracovní místa		6 651	5 751	<b>5 601</b>
počet uchazečů na 1 volné pracovní místo		1,8	2,2	<b>2,4</b>

Tabulka č. 2 - Tok nezaměstnanosti

Ukazatel	Počet uchazečů ve sledovaném měsíci		
	září 2023	srpen 2024	září 2024
nově evidovaní uchazeči o zaměstnání	2 207	1 499	2 600
uchazeči s ukončenou evidencí a vyřazení	2 115	1 410	2 272
- z toho umístění celkem	1 326	1 065	1 804
- z toho umístění úřadem práce	609	1 010	1 715

Tabulka č. 3. – Nezaměstnanost v okresech k 30. 9. 2024

Okres	Počet nezaměstnaných		Volná pracovní místa	Počet uchazečů na 1 VPM	Podíl nezaměstnaných osob [%]
	Celkem	z toho ženy			
Česká Lípa	2 892	1 575	904	3,2	4,0 %
Jablonec nad Nisou	2 746	1 501	717	3,8	4,3 %
Liberec	5 516	3 119	2 979	1,9	4,2 %
Semily	2 052	1 102	1 001	2,0	4,3 %
Liberecký kraj	13 206	7 297	5 601	2,4	4,2 %
Česká republika	290 905	158 941	264 654	1,1	3,9 %



## 2. Vybrané nástroje aktivní politiky zaměstnanosti v Libereckém kraji

Tabulka č. 4 – Osoby podpořené v rámci APZ a rekvalifikace uchazečů a zájemců o zaměstnání

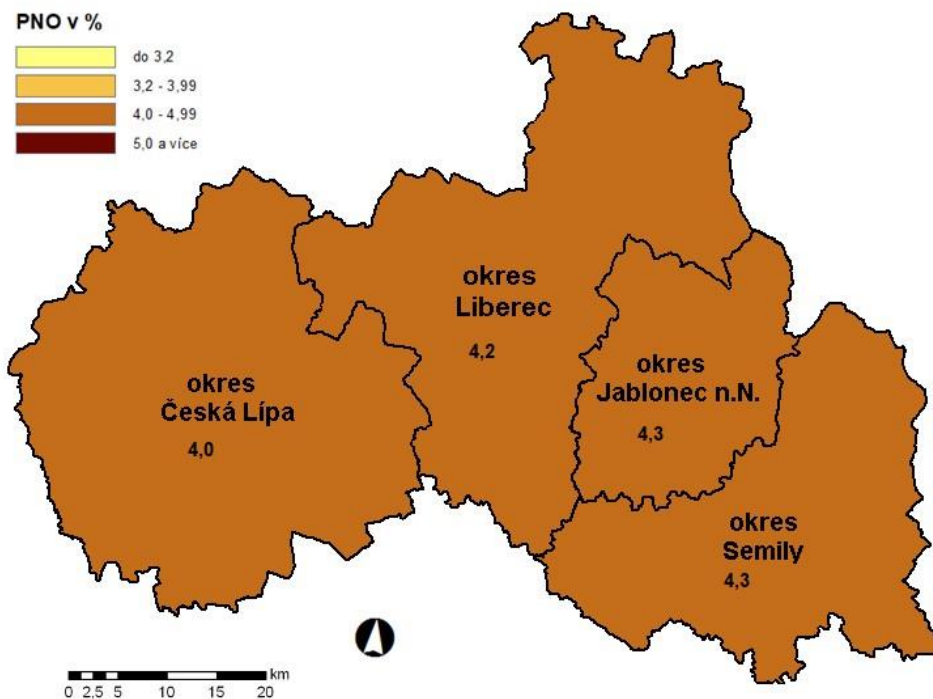
ukazatel (celkový počet)	Stav k		Celkem od počátku roku do	
	30. 9. 2023	30. 9. 2024	30. 9. 2023	30. 9. 2024
<b>osoby podpořené v rámci APZ</b>				
veřejně prospěšné práce (VPP)	170	62	178	67
veřejně prospěšné práce (VPP) - ESF <sup>1)</sup>	199	0	174	0
společensky účelná prac. místa (SÚPM)	11	11	12	13
společensky účelná prac. místa (SÚPM) - ESF <sup>1)</sup>	33	180	75	245
SÚPM - samostatně výděleč. činnost (SVČ)	65	37	19	22
SÚPM - samostatně výděleč. činnost (SVČ) - ESF <sup>1)</sup>	0	0	0	0
zřízení prac. místa pro OZP (bez SVČ)	34	33	19	12
zřízení prac. místa pro OZP - SVČ	1	0	0	0
vytvořená pracovní místa (NIP)	0	0	24	0
ostatní nástroje APZ	18	26	58	155
<b>rekvalifikace uchazečů a zájemců o zaměstnání</b>				
uchazeči a zájemci zařazení do rekvalifikací	0	0	0	0
uchazeči a zájemci zařazení do rekvalifikací - ESF <sup>1)</sup>	2	8	20	28
uchazeči a zájemci zařazení do rekvalifikací - NPO <sup>2)</sup>	0	0	0	0
uchazeči a zájemci, kteří zahájili zvolenou rekvalifikaci	20	16	276	70
uchazeči a zájemci, kteří zahájili zvolenou rekvalifikaci - ESF <sup>1)</sup>	14	87	704	905
uchazeči a zájemci, kteří zahájili zvolenou rekvalifikaci - NPO <sup>2)</sup>	29	27	111	320
<b>NPO - Digitální vzdělávání (dle §106 ZoZ)</b>				
Uchazeči a zájemci, kteří zahájili Digitální vzdělávání <sup>2)</sup>	3	10	48	332
<b>Osoby podpořené v rámci APZ celkem</b>	<b>599</b>	<b>497</b>	<b>1 718</b>	<b>2 169</b>

1) financováno převážně z Evropského sociálního fondu

2) financováno převážně z Národního plánu obnovy

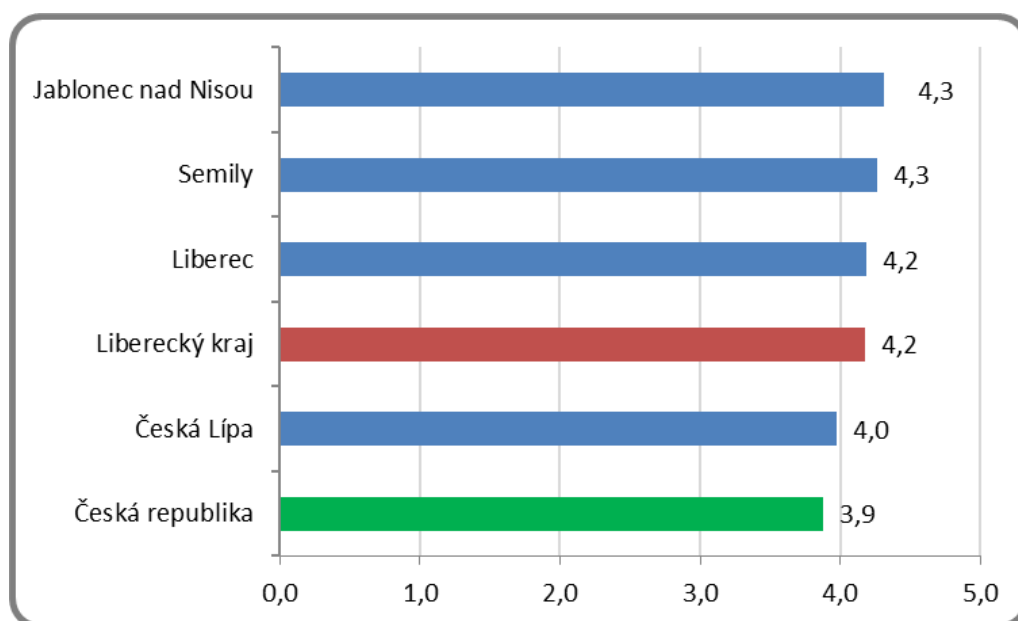
Podrobnější statistické údaje o nástrojích APZ naleznete na stránkách Integrovaného portálu MPSV, v měsíčních statistikách nezaměstnanosti: <https://www.mpsv.cz/web/cz/mesicni>

### 3. MAPA – Podíl nezaměstnaných v okresech kraje (mapa kraje)

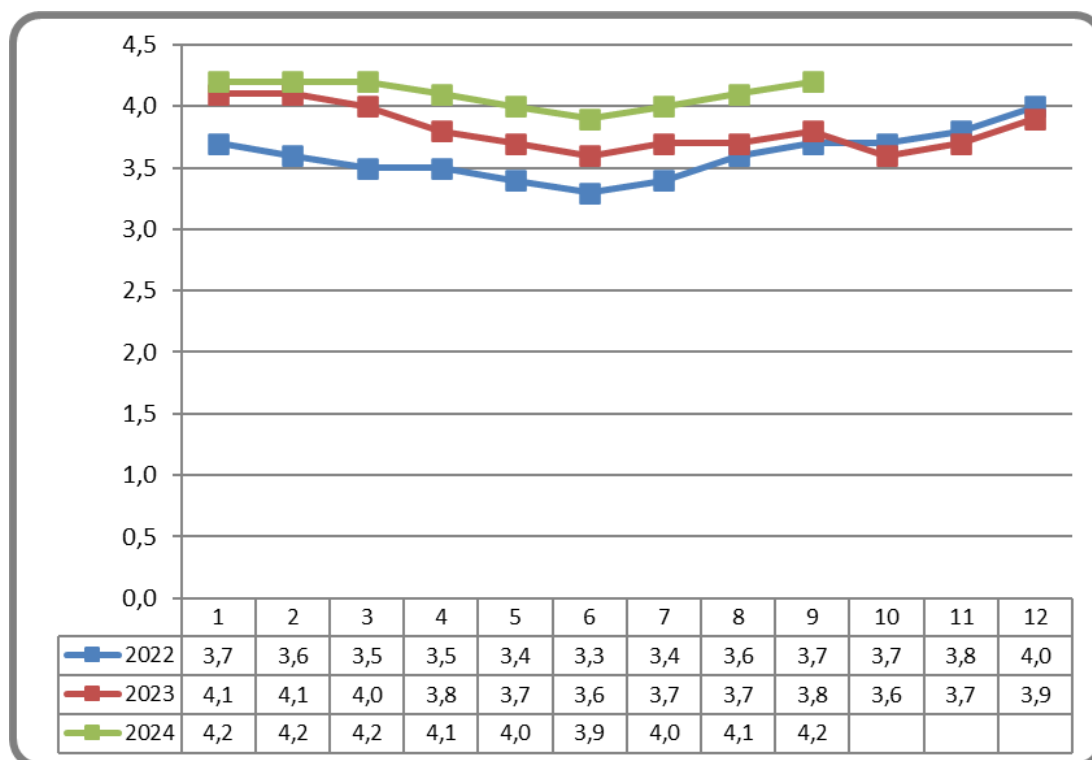


### 4. GRAFY

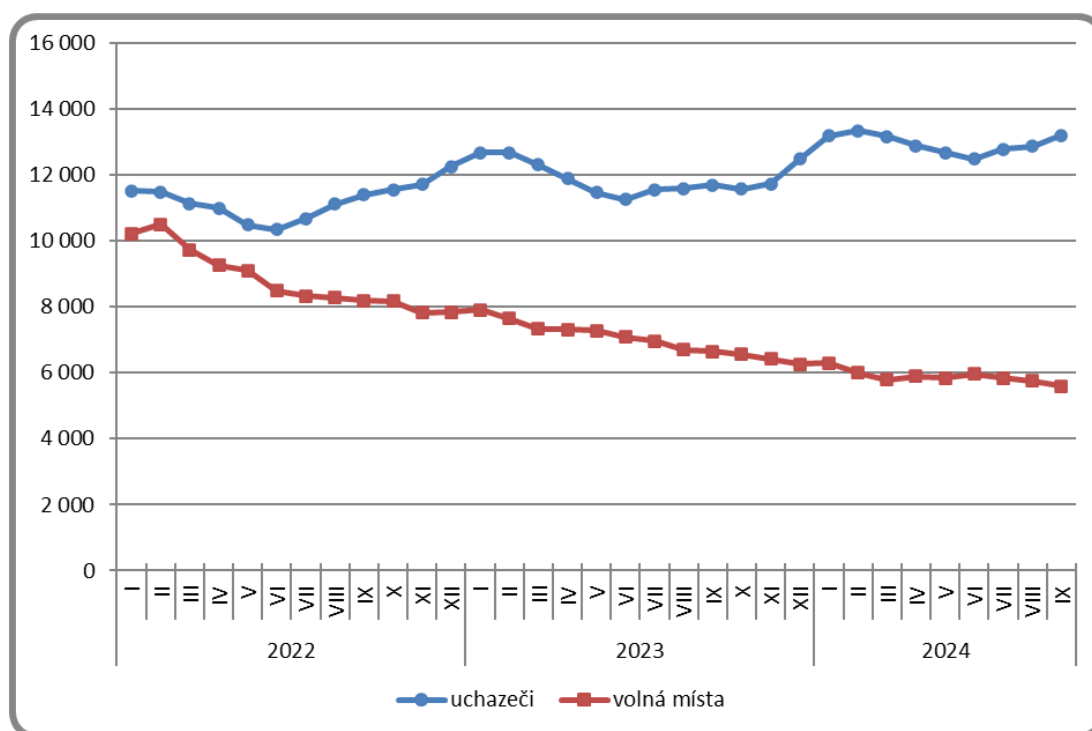
Graf 1: Podíl nezaměstnaných osob v okresech Libereckého kraje a v ČR k 30. 9. 2024



Graf 2: Vývoj podílu nezaměstnaných v Libereckém kraji v letech 2022–2024 v %

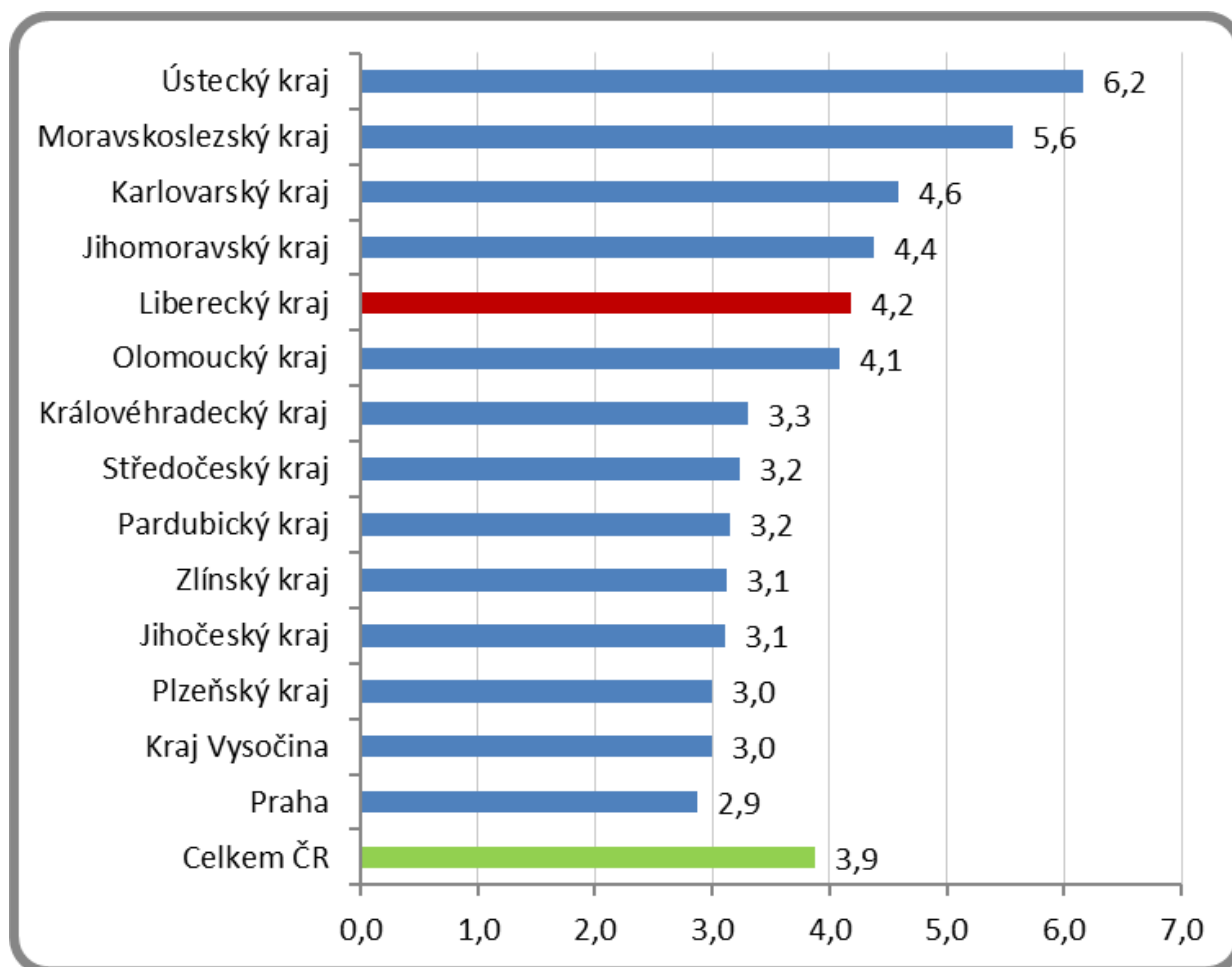


Graf 3: Vývoj počtu uchazečů a volných míst v Libereckém kraji v letech 2022 – 2024





Graf 4: Podíl nezaměstnaných osob v jednotlivých krajích ČR k 30. 9. 2024 v %







## 4. Tabulka seříděných okresů k 30. 9. 2024 (z celorepublikové statistiky)

SEŘÍDĚNÍ OKRESŮ k 30. září 2024					
	PNO v %		meziměs. přírůst./ úbytek nezam. v %		počet uchazečů na 1 VPM
Most	8,6	Benešov	7,5	Karviná	10,2
Karviná	8,4	Rakovník	6,5	Bruntál	6,2
Chomutov	7,1	Teplice	6,4	Děčín	5,9
Bruntál	6,9	Jičín	6,3	Hodonín	5,6
Ústí nad Labem	6,2	Klatovy	6,2	Most	4,4
Louny	6,2	Jeseník	5,9	Opava	3,9
Ostrava-město	6,1	Svitavy	5,9	Jablonec nad Nisou	3,8
Děčín	6,0	Trutnov	5,6	Jeseník	3,8
Sokolov	5,7	Český Krumlov	5,3	Sokolov	3,8
Hodonín	5,5	Chrudim	4,8	Ústí nad Labem	3,7
Teplice	5,4	Česká Lípa	4,7	Blansko	3,7
Znojmo	5,3	Sokolov	4,4	Louny	3,5
Brno-město	5,1	Rokycany	4,0	Česká Lípa	3,2
Karlovy Vary	4,7	Louny	4,0	Litoměřice	3,2
Přerov	4,7	Příbram	3,9	Strakonice	3,1
Jeseník	4,6	Nový Jičín	3,8	Ostrava-město	3,1
Kolín	4,5	Vsetín	3,8	Karlovy Vary	2,9
Šumperk	4,4	Pelhřimov	3,3	Šumperk	2,8
Mělník	4,3	Karlovy Vary	3,3	Žďár nad Sázavou	2,5
Jablonec nad Nisou	4,3	Blansko	3,2	Trutnov	2,4
Český Krumlov	4,3	Mladá Boleslav	3,1	Kroměříž	2,3
Kladno	4,3	Cheb	3,1	Prostějov	2,3
Nymburk	4,3	Ostrava-město	3,0	Znojmo	2,3
Příbram	4,3	Ústí nad Orlicí	3,0	Frydek-Místek	2,2
Semily	4,3	Hodonín	2,9	Jindřichův Hradec	2,2
Liberec	4,2	Tachov	2,9	Břeclav	2,2
Náchod	4,1	Znojmo	2,8	Vsetín	2,2
Trutnov	4,0	Kutná Hora	2,7	Náchod	2,2
Vsetín	4,0	Zlín	2,6	Semily	2,0
Česká Lípa	4,0	Frydek-Místek	2,6	Třebíč	2,0
Litoměřice	3,9	Prachatice	2,5	Teplice	2,0
Nový Jičín	3,9	Opava	2,5	Brno-město	2,0
Kutná Hora	3,9	Domažlice	2,4	Chomutov	1,9
Olomouc	3,9	Litoměřice	2,4	Přerov	1,9
Frydek-Místek	3,8	Brno-venkov	2,4	Liberec	1,9
Blansko	3,8	Semily	2,4	Kutná Hora	1,8
Tachov	3,7	Prostějov	2,0	Uherské Hradiště	1,8
Rokycany	3,6	Vyškov	1,9	Kladno	1,8
Opava	3,6	Liberec	1,8	Olomouc	1,7
Břeclav	3,6	Plzeň-sever	1,8	Havíčkův Brod	1,6
Svitavy	3,6	Jablonec nad Nisou	1,8	Nový Jičín	1,5
Tábor	3,5	Karviná	1,8	Vyškov	1,4
Třebíč	3,4	Ústí nad Labem	1,7	Tábor	1,2
Cheb	3,4	Děčín	1,7	Příbram	1,2
Beroun	3,4	České Budějovice	1,6	České Budějovice	1,1
Prostějov	3,3	Praha-východ	1,6	Nymburk	1,1
Domažlice	3,3	Olomouc	1,6	Klatovy	1,0
Vyškov	3,3	Třebíč	1,5	Svitavy	1,0
Hradec Králové	3,2	Náchod	1,5	Rokycany	1,0
Rakovník	3,2	Havíčkův Brod	1,5	Jihlava	1,0
Brno-venkov	3,2	Šumperk	1,5	Písek	1,0
Žďár nad Sázavou	3,2	Mělník	1,3	Chrudim	1,0
Písek	3,2	Kolín	1,2	Brno-venkov	1,0
Strakonice	3,2	Uherské Hradiště	1,2	Plzeň-sever	0,9
Pardubice	3,2	Bruntál	0,9	Jičín	0,9
Uherské Hradiště	3,1	Jihlava	0,7	Hradec Králové	0,9
Plzeň-sever	3,1	Pardubice	0,7	Zlín	0,8
Jihlava	3,1	Beroun	0,6	Ústí nad Orlicí	0,8
Kroměříž	3,0	Břeclav	0,5	Cheb	0,8
Ústí nad Orlicí	3,0	Nymburk	0,4	Rakovník	0,8
Klatovy	3,0	Chomutov	0,4	Kolín	0,8
Chrudim	3,0	Most	0,3	Prachatice	0,7
území Hlavního města Pr	2,9	Kladno	0,2	Rychnov nad Kněžnou	0,7
Plzeň-město	2,8	Hradec Králové	0,2	Pardubice	0,7
České Budějovice	2,8	Praha-západ	0,2	Domažlice	0,7
Mladá Boleslav	2,8	Tábor	0,1	Beroun	0,6
Havíčkův Brod	2,7	Kroměříž	-0,3	Plzeň-město	0,6
Jindřichův Hradec	2,7	Písek	-0,5	Benešov	0,6
Prachatice	2,6	Brno-město	-0,5	Mělník	0,6
Zlín	2,6	Strakonice	-0,6	Pelhřimov	0,6
Jičín	2,5	Jindřichův Hradec	-0,7	Plzeň-jih	0,5
Benešov	2,4	Rychnov nad Kněžnou	-0,8	Český Krumlov	0,5
Pelhřimov	2,3	Žďár nad Sázavou	-1,2	Tachov	0,5
Rychnov nad Kněžnou	2,2	Přerov	-1,3	území Hlavního města Pr	0,4
Plzeň-jih	2,1	Plzeň-jih	-1,4	Praha-západ	0,3
Praha-západ	1,7	Plzeň-město	-1,4	Praha-východ	0,3
Praha-východ	1,5	území Hlavního města Pr	-1,4	Mladá Boleslav	0,3
Celkem ČR	3,9	Celkem ČR	1,6	Celkem ČR	1,1