



Úřad práce ČR

Krajská pobočka Úřadu práce ČR v Karlových Varech

Měsíční statistická zpráva

Leden 2024

Zprávu předkládá:
Mgr. Petra Dolejšová
Vedoucí Oddělení zaměstnanosti

<https://www.uradprace.cz/web/cz/statistiky-kvk>

Karlovy Vary 2024



Informace o nezaměstnanosti v Karlovarském kraji 31. 1. 2024

V lednu se zvýšil celkový počet uchazečů o zaměstnání na 9 484, počet hlášených volných pracovních míst se snížil na 5 750 a podíl nezaměstnaných osob vzrostl na 4,7 %.

K 31. 1. 2024 evidoval Úřad práce ČR (ÚP ČR), Krajská pobočka v Karlových Varech celkem 9 484 uchazečů o zaměstnání. Jejich počet byl o 574 vyšší než na konci předchozího měsíce, ve srovnání se stejným obdobím minulého roku je vyšší o 647 osob. Z tohoto počtu bylo 8 766 dosažitelných uchazečů o zaměstnání ve věku 15–64 let. Bylo to o 557 více než na konci předchozího měsíce. Ve srovnání se stejným obdobím minulého roku byl jejich počet vyšší o 700 osob.

V průběhu měsíce bylo nově zaevidováno 1 577 osob. Ve srovnání s minulým měsícem to bylo více o 542 osob a v porovnání se stejným obdobím předchozího roku méně o 12 osob.

Z evidence během měsíce odešlo celkem 1 003 uchazečů (ukončená evidence, vyřazení uchazeči). Bylo to o 313 osob více než v předchozím měsíci a o 178 osob méně než ve stejném měsíci minulého roku. Do zaměstnání z nich ve sledovaném měsíci nastoupilo 701, tj. o 252 více než v předchozím měsíci a o 26 více než ve stejném měsíci minulého roku, 641 uchazečů o zaměstnání bylo umístěno prostřednictvím úřadu práce, tj. o 225 více než v předchozím měsíci a o 311 více než ve stejném období minulého roku, 302 uchazečů bylo vyřazeno bez umístění.

Meziměsíční pokles nezaměstnaných nebyl tento měsíc zaznamenán v žádném z okresů.

Meziměsíční nárůst nezaměstnaných byl tento měsíc zaznamenán ve všech okresech, a to v okrese Karlovy Vary (7,5 %), Cheb (5,8 %), a v okrese Sokolov (5,7 %).

Ke konci měsíce bylo evidováno na ÚP ČR, Krajské pobočce v Karlových Varech 5 072 žen. Jejich podíl na celkovém počtu uchazečů činil 53 %. V evidenci bylo 953 osob se zdravotním postižením, což představovalo 10 % z celkového počtu nezaměstnaných.

Ke konci tohoto měsíce bylo evidováno 486 absolventů škol všech stupňů vzdělání a mladistvých, jejich počet se ve srovnání s předchozím měsícem snížil o 22 osob a ve srovnání se stejným měsícem minulého roku se zvýšil o 50 osob. Na celkové nezaměstnanosti se podíleli 5 %.

Podporu v nezaměstnanosti pobíralo 2 354 uchazečů o zaměstnání, tj. 25 % všech uchazečů vedených v evidenci.

Podíl nezaměstnaných osob, tj. počet dosažitelných uchazečů o zaměstnání ve věku 15–64 let k obyvatelstvu stejného věku, se zvýšil k 31. 1. 2024 na 4,7 %.



Podíl nezaměstnaných stejný nebo vyšší, než republikový průměr vykázaly 2 okresy, a to okres Sokolov (5,6 %) a Karlovy Vary (4,8 %). Podíl nezaměstnaných nižší než republikový průměr vykázal 1 okres, a to okres Cheb (3,6 %).

Podíl nezaměstnaných žen se zvýšil na 5,1 %, podíl nezaměstnaných mužů se zvýšil na 4,3 %.

Kraj evidoval k 31. 1. 2024 celkem 5 750 volných pracovních míst. Jejich počet byl o 119 nižší než v předchozím měsíci a o 303 nižší než ve stejném měsíci minulého roku. Na jedno volné pracovní místo připadalo v průměru 1,6 uchazeče, z toho nejvíce v okrese Sokolov (3,4), Karlovy Vary (2,9) a Cheb (0,7). Z celkového počtu nahlášených volných míst bylo 140 vhodných pro osoby se zdravotním postižením (OZP), na jedno volné pracovní místo připadalo 6,8 OZP. Volných pracovních míst pro absolventy a mladistvé bylo registrováno 744, na jedno volné místo připadalo 0,7 uchazečů této kategorie. Z celkového počtu volných pracovních míst bylo 1 416 míst bez příznaku „pro cizince“. Na dalších 4 334 pozic pak mohli zaměstnavatelé přijímat také pracovníky ze zahraničí.

V rámci aktivní politiky zaměstnanosti (APZ) bylo od počátku roku 2024 prostřednictvím příspěvků APZ podpořeno 81 osob, z toho bylo zařazeno 49 osob do rekvalifikačních kurzů a 3 osoby do vzdělávacích kurzů.

V tomto měsíci byly prostřednictvím SVČ podpořeny dva obory činnosti: Pokrývačství, tesařství a zpracování dřeva.

Informace o vývoji nezaměstnanosti v ČR v elektronické formě jsou zveřejněny na internetové adrese <https://www.mpsv.cz/web/cz/mesicni>.



1. Základní charakteristika vývoje nezaměstnanosti a volných pracovních míst v Karlovarském kraji

Tabulka č. 1 - Vývoj nezaměstnanosti

ukazatel (celkový počet)		stav k		
		31. 1. 2023	31. 12. 2023	31. 1. 2024
evidovaní uchazeči o zaměstnání		8 837	8 910	9 484
- z toho	ženy	4 818	4 827	5 072
	absolventi a mladiství	436	508	486
	uchazeči se zdravotním postižením	899	931	953
uchazeči s nárokem na Pvn		2 201	2 004	2 354
podíl nezaměstnaných osob v %		4,5	4,4	4,7
volná pracovní místa		6 053	5 869	5 750
počet uchazečů na 1 volné pracovní místo		1,5	1,5	1,6

Tabulka č. 2 - Tok nezaměstnanosti

ukazatel	počet uchazečů ve sledovaném měsíci		
	leden 2023	prosinec 2023	leden 2024
nově evidovaní uchazeči o zaměstnání	1 589	1 035	1 577
uchazeči s ukončenou evidencí a vyřazení	1 181	690	1 003
- z toho umístění celkem	675	449	701
- z toho umístění úřadem práce	330	416	641

Tabulka č. 3 – Nezaměstnanost v okresech k 31. 1. 2024

okres	počet nezaměstnaných		volná pracovní místa	počet uchazečů na 1 VPM	podíl nezaměstnaných osob [%]
	celkem	z toho ženy			
Cheb	2 307	1 297	3 433	0,7	3,6
Karlovy Vary	3 830	2 030	1 326	2,9	4,8
Sokolov	3 347	1 745	991	3,4	5,6
Karlovarský kraj	9 484	5 072	5 750	1,6	4,7
Česká republika	295 546	153 810	266 783	1,1	4,0



2. Vybrané nástroje aktivní politiky zaměstnanosti v Karlovarském kraji

Tabulka č. 4 – Osoby podpořené v rámci APZ a rekvalifikace uchazečů a zájemců o zaměstnání

Osoby podpořené v rámci APZ a rekvalifikace uchazečů a zájemců o zaměstnání				
ukazatel (celkový počet)	Stav k		Celkem od počátku roku do	
	31.1.2023	31.1.2024	31.1.2023	31.1.2024
osoby podpořené v rámci APZ				
veřejně prospěšné práce (VPP)	42	34	1	0
veřejně prospěšné práce (VPP) - ESF ¹⁾	84	0	13	0
společensky účelná prac. místa (SÚPM)	0	2	0	0
společensky účelná prac. místa (SÚPM) - ESF ¹⁾	139	45	14	17
SÚPM - samostatně výděleč. činnost (SVČ)	3	14	0	1
SÚPM - samostatně výděleč. činnost (SVČ) - ESF ¹⁾	7	0	0	0
zřízení prac. místa pro OZP (bez SVČ)	29	28	0	0
zřízení prac. místa pro OZP - SVČ	0	0	0	0
vytvořená pracovní místa (NIP)	28	0	3	0
ostatní nástroje APZ	32	8	22	11
uchazeči a zájemci zařazení do rekvalifikací				
uchazeči a zájemci zařazení do rekvalifikací - ESF ¹⁾	0	13	0	13
uchazeči a zájemci zařazení do rekvalifikací - NPO ²⁾	0	0	0	0
uchazeči a zájemci, kteří zahájili zvolenou rekvalifikaci	0	0	0	0
uchazeči a zájemci, kteří zahájili zvolenou rekvalifikaci - ESF ¹⁾	72	48	70	26
uchazeči a zájemci, kteří zahájili zvolenou rekvalifikaci - NPO ²⁾	7	9	4	10
Uchazeči a zájemci, kteří zahájili Digitální vzdělávání²⁾				
Uchazeči a zájemci, kteří zahájili Digitální vzdělávání ²⁾	0	1	0	3
Osoby podpořené v rámci APZ celkem	443	202	127	81

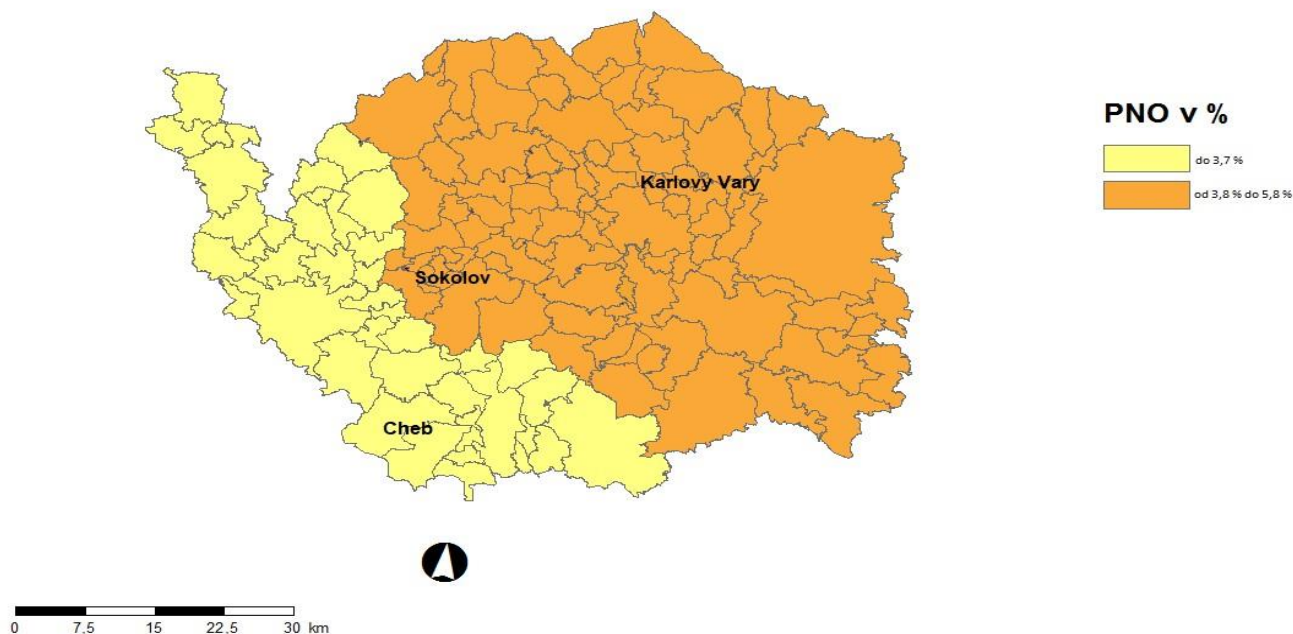
1) financováno převážně z Evropského sociálního fondu

2) financováno z Národního plánu obnovy

Podrobnější statistické údaje o nástrojích APZ naleznete na stránkách Integrovaného portálu MPSV, v měsíčních statistikách nezaměstnanosti

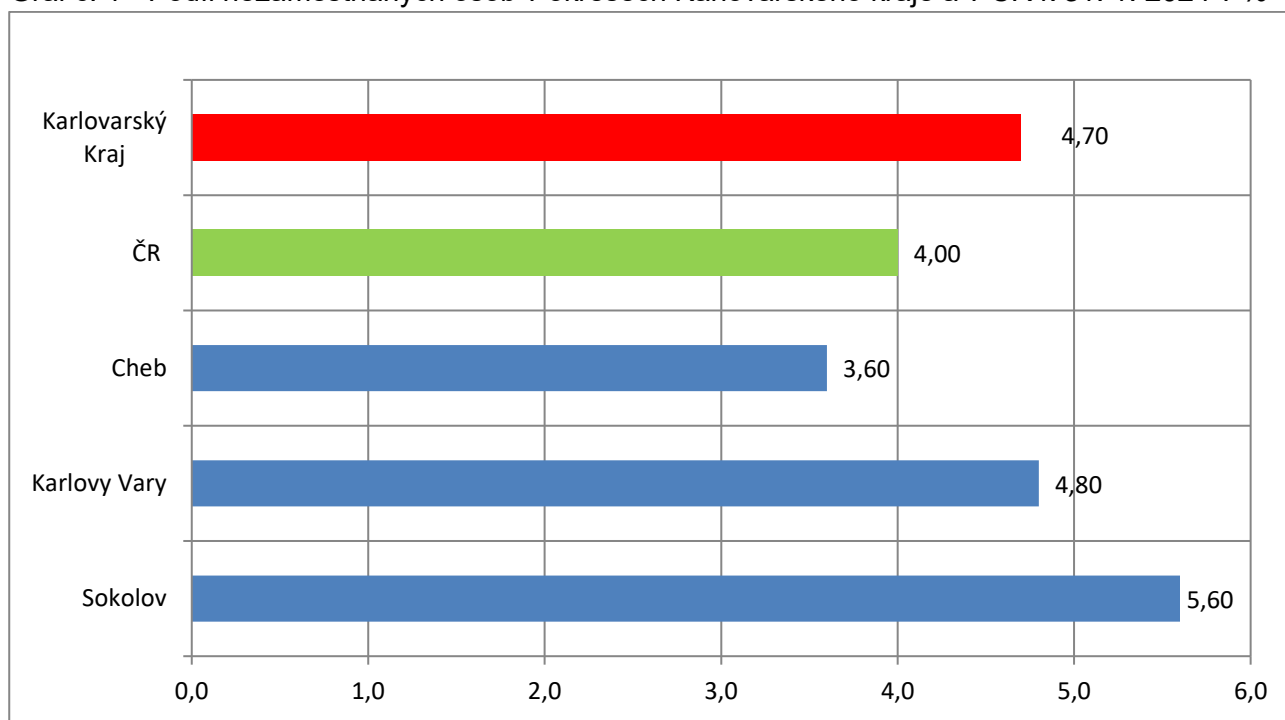
<https://www.mpsv.cz/web/cz/mesicni>

3. MAPA – ArcView - Podíl nezaměstnaných v okresech kraje (mapa kraje)

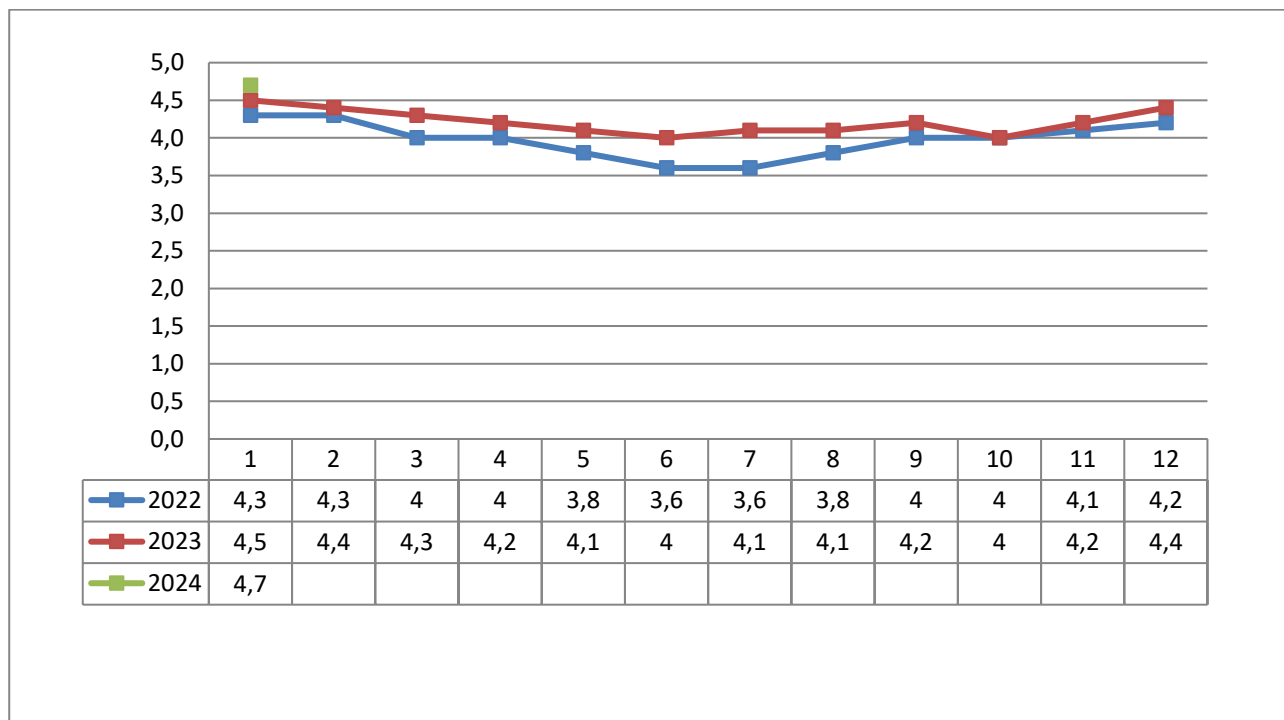


4. GRAFY

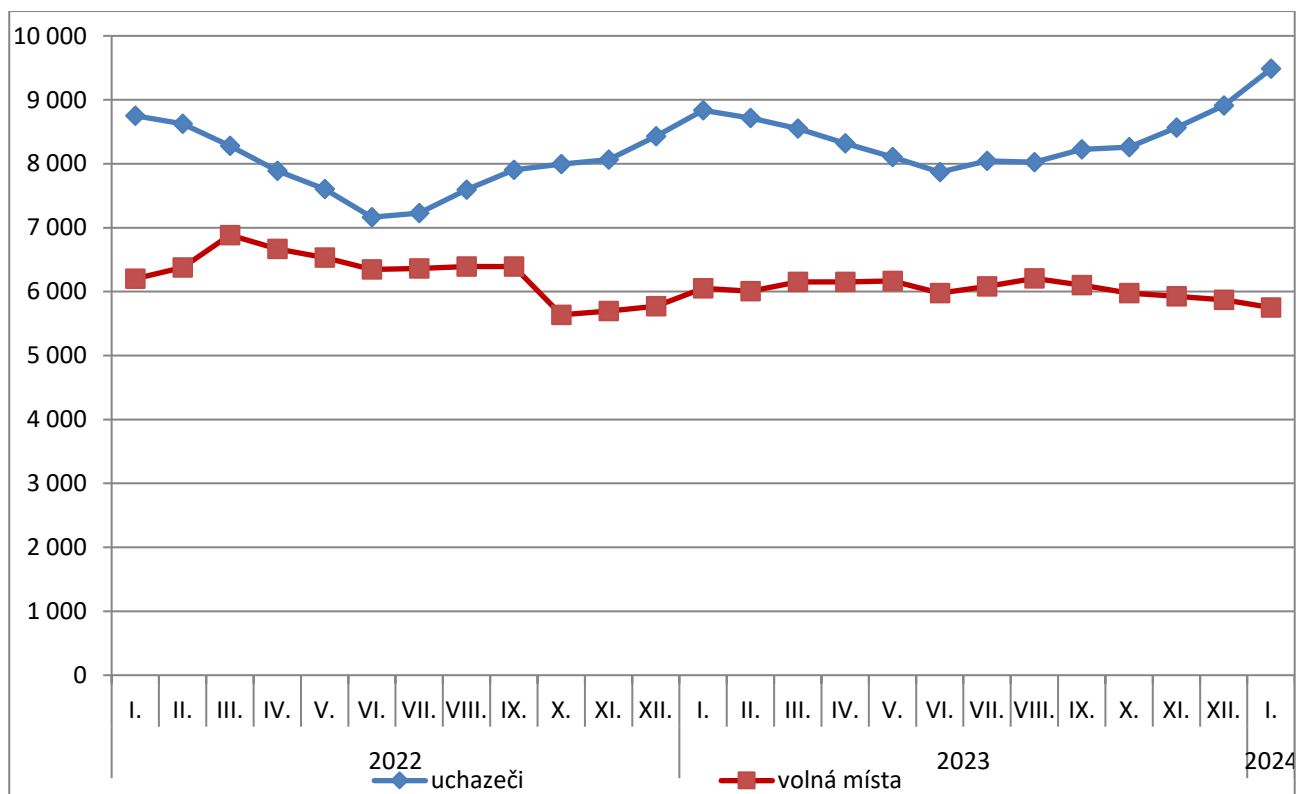
Graf č. 1 - Podíl nezaměstnaných osob v okresech Karlovarského kraje a v ČR k 31. 1. 2024 v %



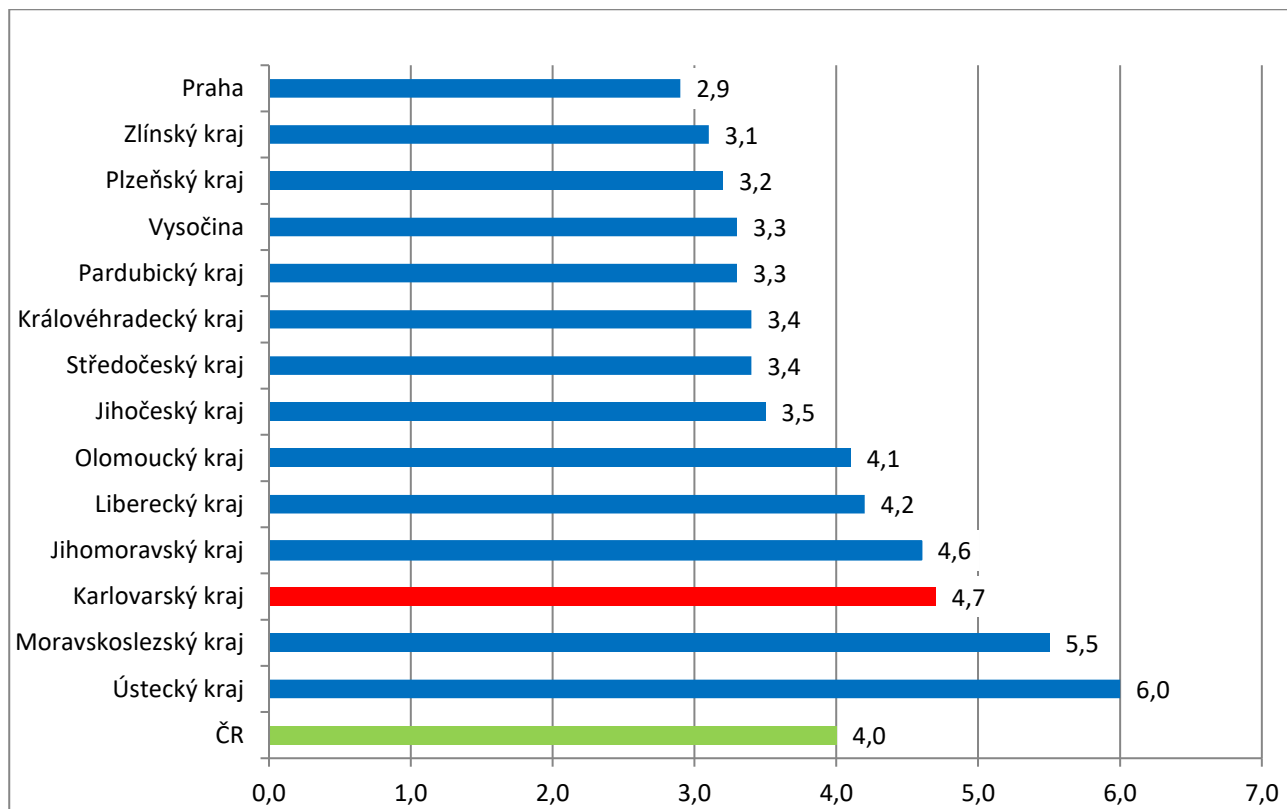
Graf č. 2 - Vývoj podílu nezaměstnaných v Karlovarském kraji v letech 2022–2024 v %



Graf č. 3 - Vývoj počtu uchazečů a volných míst v Karlovarském kraji v letech 2022–2024



Graf č. 4 - Podíl nezaměstnaných osob v jednotlivých krajích ČR k 31. 1. 2024 v %





5. Tabulka setříděných okresů k 31. 1. 2024 (z celorepublikové statistiky)

SETŘÍDĚNÍ OKRESŮ k 31. lednu 2024

	PNO v %		meziměs. přírůst./ úbytek nezam. v %		počet uchazečů na 1 VPM
Karviná	8,3	Jindřichův Hradec	19,1	Karviná	10,2
Bruntál	7,8	Písek	16,3	Bruntál	8,7
Most	7,5	Jeseník	15,0	Jeseník	7,2
Chomutov	6,9	Strakonice	13,5	Děčín	5,3
Jeseník	6,5	Český Krumlov	12,9	Hodonín	5,0
Znojmo	6,5	Klatovy	12,9	Opava	4,6
Louny	6,3	Tachov	12,4	Most	4,3
Děčín	6,2	Znojmo	12,0	Strakonice	4,1
Hodonín	6,0	Domažlice	11,6	Blansko	4,1
Ústí nad Labem	6,0	Náchod	10,7	Jablonec nad Nisou	3,7
Ostrava-město	5,7	Chrudim	10,6	Ústí nad Labem	3,6
Sokolov	5,6	Kroměříž	10,6	Louny	3,5
Teplice	5,2	Plzeň-sever	10,4	Sokolov	3,4
Český Krumlov	5,1	Rakovník	10,4	Znojmo	3,4
Brno-město	5,0	Tábor	10,0	Ostrava-město	3,3
Karlovy Vary	4,8	Plzeň-jih	9,4	Žďár nad Sázavou	3,2
Příbram	4,8	Třebíč	9,2	Šumperk	3,2
Semily	4,7	Děčín	9,1	Jindřichův Hradec	3,2
Mělník	4,7	Vsetín	9,0	Litoměřice	3,0
Nymburk	4,6	České Budějovice	9,0	Břeclav	2,9
Přerov	4,6	Kutná Hora	8,8	Karlovy Vary	2,9
Kolín	4,6	Jihlava	8,8	Kroměříž	2,8
Šumperk	4,6	Česká Lípa	8,6	Frýdek-Místek	2,5
Náchod	4,5	Zlín	8,6	Třebíč	2,5
Kladno	4,4	Benešov	8,3	Česká Lípa	2,3
Břeclav	4,3	Jičín	8,1	Náchod	2,2



Jablonec nad Nisou	4,2	Prostějov	8,0	Trutnov	2,2
Litoměřice	4,1	Trutnov	7,8	Uherské Hradiště	2,1
Třebíč	4,1	Svitavy	7,7	Brno-město	2,1
Trutnov	4,0	Olomouc	7,6	Teplice	2,1
Liberec	4,0	Přerov	7,6	Olomouc	2,1
Svitavy	4,0	Břeclav	7,6	Semily	2,1
Kutná Hora	3,9	Karlovy Vary	7,5	Chomutov	1,9
Česká Lípa	3,9	Beroun	7,5	Prostějov	1,8
Strakonice	3,8	Šumperk	7,2	Přerov	1,8
Olomouc	3,8	Pelhřimov	7,1	Nový Jičín	1,7
Vsetín	3,8	Žďár nad Sázavou	7,1	Vsetín	1,7
Rokycany	3,8	Opava	7,1	Liberec	1,6
Beroun	3,8	Semily	6,9	Havlíčkův Brod	1,6
Frýdek-Místek	3,7	Uherské Hradiště	6,8	Kladno	1,6
Chrudim	3,7	Teplice	6,8	Kutná Hora	1,4
Tachov	3,7	Příbram	6,7	Příbram	1,4
Nový Jičín	3,7	Nový Jičín	6,2	Svitavy	1,3
Cheb	3,6	Hodonín	6,0	Vyškov	1,2
Klatovy	3,6	Litoměřice	5,8	Chrudim	1,2
Jindřichův Hradec	3,6	Vyškov	5,8	Klatovy	1,2
Tábor	3,6	Kolín	5,8	České Budějovice	1,1
Blansko	3,6	Cheb	5,8	Nymburk	1,1
Žďár nad Sázavou	3,5	Sokolov	5,7	Plzeň-sever	1,1
Rakovník	3,5	Frýdek-Místek	5,6	Rakovník	1,1
Opava	3,5	Pardubice	5,6	Písek	1,1
Domažlice	3,4	Prachatice	5,5	Tábor	1,0
Hradec Králové	3,4	Hradec Králové	5,4	Rokycany	1,0
Písek	3,4	Chomutov	5,3	Jičín	0,9
Plzeň-sever	3,3	Praha-západ	5,1	Hradec Králové	0,9
Jihlava	3,3	Jablonec nad Nisou	5,1	Brno-venkov	0,9
Kroměříž	3,3	Ústí nad Orlicí	5,0	Jihlava	0,9
Uherské Hradiště	3,2	Havlíčkův Brod	5,0	Zlín	0,9



Brno-venkov	3,1	Bruntál	4,9	Ústí nad Orlicí	0,8
Prachatice	3,1	Rokycany	4,9	Prachatice	0,8
Havlíčkův Brod	3,0	Mladá Boleslav	4,9	Kolín	0,8
Vyškov	3,0	Mělník	4,8	Cheb	0,7
České Budějovice	3,0	Louny	4,8	Domažlice	0,7
Pardubice	3,0	Nymburk	4,8	Český Krumlov	0,6
Prostějov	2,9	Ostrava-město	4,6	Rychnov nad Kněžnou	0,6
Ústí nad Orlicí území Hlavního města Prahy	2,9	Brno-venkov	4,5	Pardubice	0,6
Plzeň-město	2,9	Plzeň-město	4,3	Mělník	0,6
Mladá Boleslav	2,7	Praha-východ	4,3	Plzeň-město	0,5
Zlín	2,5	Most	4,2	Beroun	0,5
Jičín	2,4	Liberec	3,8	Benešov	0,5
Plzeň-jih	2,2	Blansko	2,8	Tachov	0,5
Rychnov nad Kněžnou	2,1	Ústí nad Labem	2,5	Pelhřimov	0,5
Benešov	2,1	Kladno území Hlavního města Prahy	2,3	Plzeň-jih území Hlavního města Prahy	0,5
Pelhřimov	2,1	Karviná	2,1	Praha-východ	0,4
Praha-západ	1,7	Rychnov nad Kněžnou	1,6	Praha-západ	0,3
Praha-východ	1,5	Brno-město	1,3	Mladá Boleslav	0,2
Celkem ČR	4,0	Celkem ČR	5,8	Celkem ČR	1,1