



Úřad práce ČR

Krajská pobočka Úřadu práce ČR v Karlových Varech

Měsíční statistická zpráva

Únor 2024

Zprávu předkládá:
Mgr. Petra Dolejšová
Vedoucí Oddělení zaměstnanosti

<https://www.uradprace.cz/web/cz/statistiky-kvk>

Karlovy Vary 2024



Informace o nezaměstnanosti v Karlovarském kraji 29. 2. 2024

V únoru se snížil celkový počet uchazečů o zaměstnání na 9 458, počet hlášených volných pracovních míst se snížil na 5 740 a podíl nezaměstnaných osob klesl na 4,6 %.

K 29. 2. 2024 evidoval Úřad práce ČR (ÚP ČR), Krajská pobočka v Karlových Varech celkem 9 458 uchazečů o zaměstnání. Jejich počet byl o 26 nižší než na konci předchozího měsíce, ve srovnání se stejným obdobím minulého roku je vyšší o 744 osob. Z tohoto počtu bylo 8 698 dosažitelných uchazečů o zaměstnání ve věku 15–64 let. Bylo to o 68 méně než na konci předchozího měsíce. Ve srovnání se stejným obdobím minulého roku byl jejich počet vyšší o 789 osob.

V průběhu měsíce bylo nově zaevidováno 1 058 osob. Ve srovnání s minulým měsícem to bylo méně o 519 osob a v porovnání se stejným obdobím předchozího roku více o 40 osob.

Z evidence během měsíce odešlo celkem 1 084 uchazečů (ukončená evidence, vyřazení uchazeči). Bylo to o 81 osob více než v předchozím měsíci a o 57 osob méně než ve stejném měsíci minulého roku. Do zaměstnání z nich ve sledovaném měsíci nastoupilo 799, tj. o 98 více než v předchozím měsíci a o 68 více než ve stejném měsíci minulého roku, 737 uchazečů o zaměstnání bylo umístěno prostřednictvím úřadu práce, tj. o 96 více než v předchozím měsíci a o 377 více než ve stejném období minulého roku, 285 uchazečů bylo vyřazeno bez umístění.

Meziměsíční pokles nezaměstnaných byl tento měsíc zaznamenán ve dvou okresech, a to v okrese Karlovy Vary (- 0,8 %) a Cheb (- 0,7 %).

Meziměsíční nárůst nezaměstnaných byl tento měsíc zaznamenán v jednom okrese, a to v okrese Sokolov (0,6 %).

Ke konci měsíce bylo evidováno na ÚP ČR, Krajské pobočce v Karlových Varech 5 078 žen. Jejich podíl na celkovém počtu uchazečů činil 54 %. V evidenci bylo 956 osob se zdravotním postižením, což představovalo 10 % z celkového počtu nezaměstnaných.

Ke konci tohoto měsíce bylo evidováno 467 absolventů škol všech stupňů vzdělání a mladistvých, jejich počet se ve srovnání s předchozím měsícem snížil o 19 osob a ve srovnání se stejným měsícem minulého roku se zvýšil o 65 osob. Na celkové nezaměstnanosti se podíleli 5 %.

Podporu v nezaměstnanosti pobíralo 2 432 uchazečů o zaměstnání, tj. 26 % všech uchazečů vedených v evidenci.

Podíl nezaměstnaných osob, tj. počet dosažitelných uchazečů o zaměstnání ve věku 15–64 let k obyvatelstvu stejného věku, se snížil k 29. 2. 2024 na 4,6 %.



Podíl nezaměstnaných stejný nebo vyšší, než republikový průměr vykázaly 2 okresy, a to okres Sokolov (5,6 %) a Karlovy Vary (4,8 %). Podíl nezaměstnaných nižší než republikový průměr vykázal 1 okres, a to okres Cheb (3,6 %).

Podíl nezaměstnaných žen se snížil na 5,0 %, podíl nezaměstnaných mužů se snížil na 4,2 %.

Kraj evidoval k 29. 2. 2024 celkem 5 740 volných pracovních míst. Jejich počet byl o 10 nižší než v předchozím měsíci a o 268 nižší než ve stejném měsíci minulého roku. Na jedno volné pracovní místo připadalo v průměru 1,6 uchazeče, z toho nejvíce v okrese Sokolov (3,3), Karlovy Vary (2,8) a Cheb (0,7). Z celkového počtu nahlášených volných míst bylo 153 vhodných pro osoby se zdravotním postižením (OZP), na jedno volné pracovní místo připadalo 6,2 OZP. Volných pracovních míst pro absolventy a mladistvé bylo registrováno 760, na jedno volné místo připadalo 0,6 uchazečů této kategorie. Z celkového počtu volných pracovních míst bylo 1 433 míst bez příznaku „pro cizince“. Na dalších 4 307 pozic pak mohli zaměstnavatelé přijímat také pracovníky ze zahraničí.

V rámci aktivní politiky zaměstnanosti (APZ) bylo od počátku roku 2024 prostřednictvím příspěvků APZ podpořeno 250 osob, z toho bylo zařazeno 164 osob do rekvalifikačních kurzů a 11 osob do vzdělávacích kurzů.

V tomto měsíci byly prostřednictvím SVČ podpořeny dva obory činnosti: Masérské, rekondiční a regenerační služby, a Truhlářství a podlahářství.

Informace o vývoji nezaměstnanosti v ČR v elektronické formě jsou zveřejněny na internetové adrese <https://www.mpsv.cz/web/cz/mesicni>.



1. Základní charakteristika vývoje nezaměstnanosti a volných pracovních míst v Karlovarském kraji

Tabulka č. 1 - Vývoj nezaměstnanosti

ukazatel (celkový počet)		stav k		
		28. 2. 2023	31. 1. 2024	29. 2. 2024
evidovaní uchazeči o zaměstnání		8 714	9 484	9 458
- z toho	ženy	4 735	5 072	5 078
	absolventi a mladiství	402	486	467
	uchazeči se zdravotním postižením	904	953	956
uchazeči s nárokem na PvN		2 127	2 354	2 432
podíl nezaměstnaných osob v %		4,4	4,7	4,6
volná pracovní místa		6 008	5 750	5 740
počet uchazečů na 1 volné pracovní místo		1,5	1,6	1,6

Tabulka č. 2 - Tok nezaměstnanosti

ukazatel	počet uchazečů ve sledovaném měsíci		
	únor 2023	leden 2023	únor 2024
nově evidovaní uchazeči o zaměstnání	1 018	1 577	1 058
uchazeči s ukončenou evidencí a vyřazení	1 141	1 003	1 084
- z toho umístění celkem	731	701	799
- z toho umístění úřadem práce	360	641	737

Tabulka č. 3 – Nezaměstnanost v okresech k 29. 2. 2024

okres	počet nezaměstnaných		volná pracovní místa	počet uchazečů na 1 VPM	podíl nezaměstnaných osob [%]
	celkem	z toho ženy			
Cheb	2 290	1 299	3 390	0,7	3,6
Karlovy Vary	3 801	2 007	1 342	2,8	4,8
Sokolov	3 367	1 772	1 008	3,3	5,6
Karlovarský kraj	9 458	5 078	5 740	1,6	4,6
Česká republika	296 107	153 888	268 579	1,1	4,0



2. Vybrané nástroje aktivní politiky zaměstnanosti v Karlovarském kraji

Tabulka č. 4 – Osoby podpořené v rámci APZ a rekvalifikace uchazečů a zájemců o zaměstnání

Osoby podpořené v rámci APZ a rekvalifikace uchazečů a zájemců o zaměstnání				
ukazatel (celkový počet)	Stav k		Celkem od počátku roku do	
	28.2.2023	29.2.2024	28.2.2023	29.2.2024
osoby podpořené v rámci APZ				
veřejně prospěšné práce (VPP)	41	16	2	0
veřejně prospěšné práce (VPP) - ESF ¹⁾	98	0	31	0
společensky účelná prac. místa (SÚPM)	0	0	0	0
společensky účelná prac. místa (SÚPM) - ESF ¹⁾	139	87	24	63
SÚPM - samostatně výděleč. činnost (SVČ)	5	12	2	1
SÚPM - samostatně výděleč. činnost (SVČ) - ESF ¹⁾	7	0	0	0
zřízení prac. místa pro OZP (bez SVČ)	28	28	0	0
zřízení prac. místa pro OZP - SVČ	0	0	0	0
vytvořená pracovní místa (NIP)	22	0	5	0
ostatní nástroje APZ	33	4	48	11
uchazeči a zájemci zařazení do rekvalifikací				
uchazeči a zájemci zařazení do rekvalifikací - ESF ¹⁾	4	5	4	18
uchazeči a zájemci zařazení do rekvalifikací - NPO ²⁾	0	13	0	31
uchazeči a zájemci, kteří zahájili zvolenou rekvalifikaci	30	0	32	0
uchazeči a zájemci, kteří zahájili zvolenou rekvalifikaci - ESF ¹⁾	69	97	107	104
uchazeči a zájemci, kteří zahájili zvolenou rekvalifikaci - NPO ²⁾	6	7	8	11
Uchazeči a zájemci, kteří zahájili Digitální vzdělávání²⁾				
Uchazeči a zájemci, kteří zahájili Digitální vzdělávání ²⁾	/	0	/	11
Osoby podpořené v rámci APZ celkem	482	269	263	250

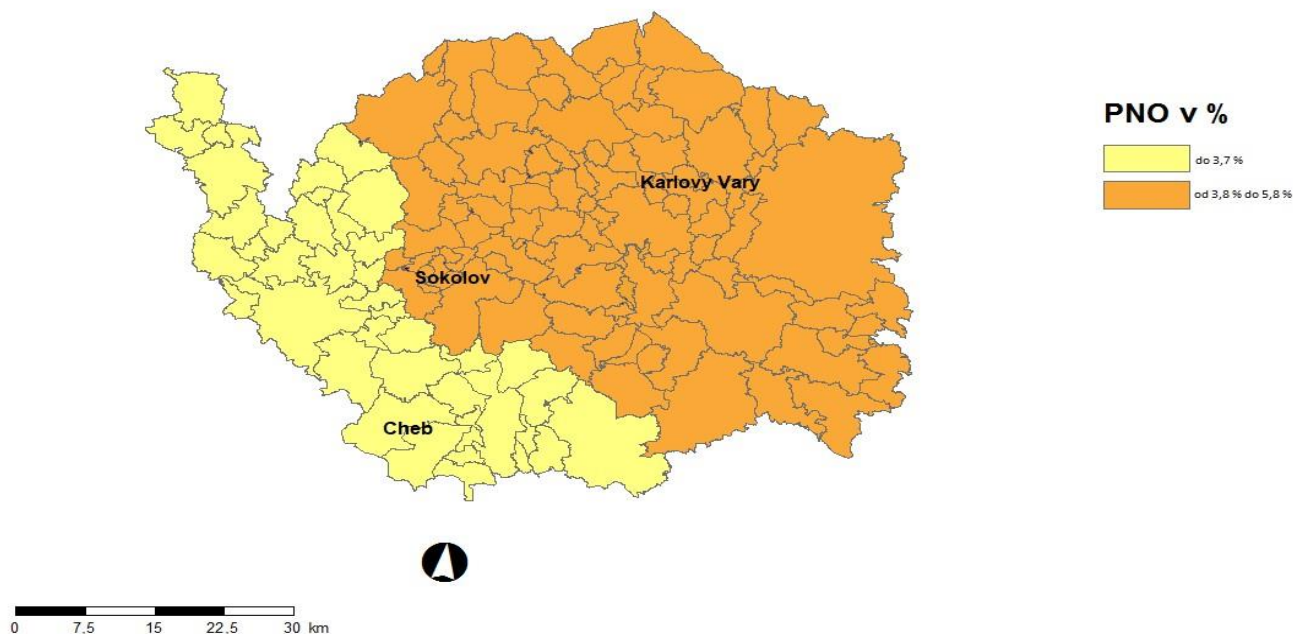
1) financováno převážně z Evropského sociálního fondu

2) financováno z Národního plánu obnovy

Podrobnější statistické údaje o nástrojích APZ naleznete na stránkách Integrovaného portálu MPSV, v měsíčních statistikách nezaměstnanosti

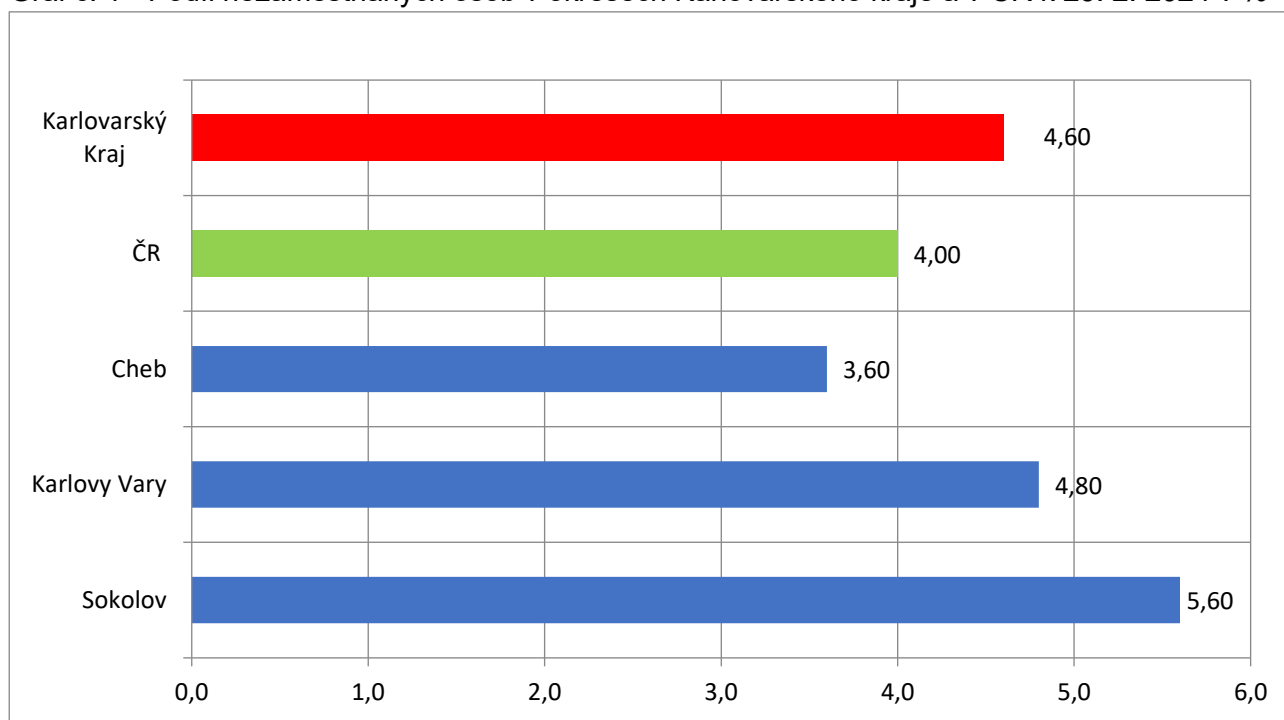
<https://www.mpsv.cz/web/cz/mesicni>

3. MAPA – ArcView - Podíl nezaměstnaných v okresech kraje (mapa kraje)

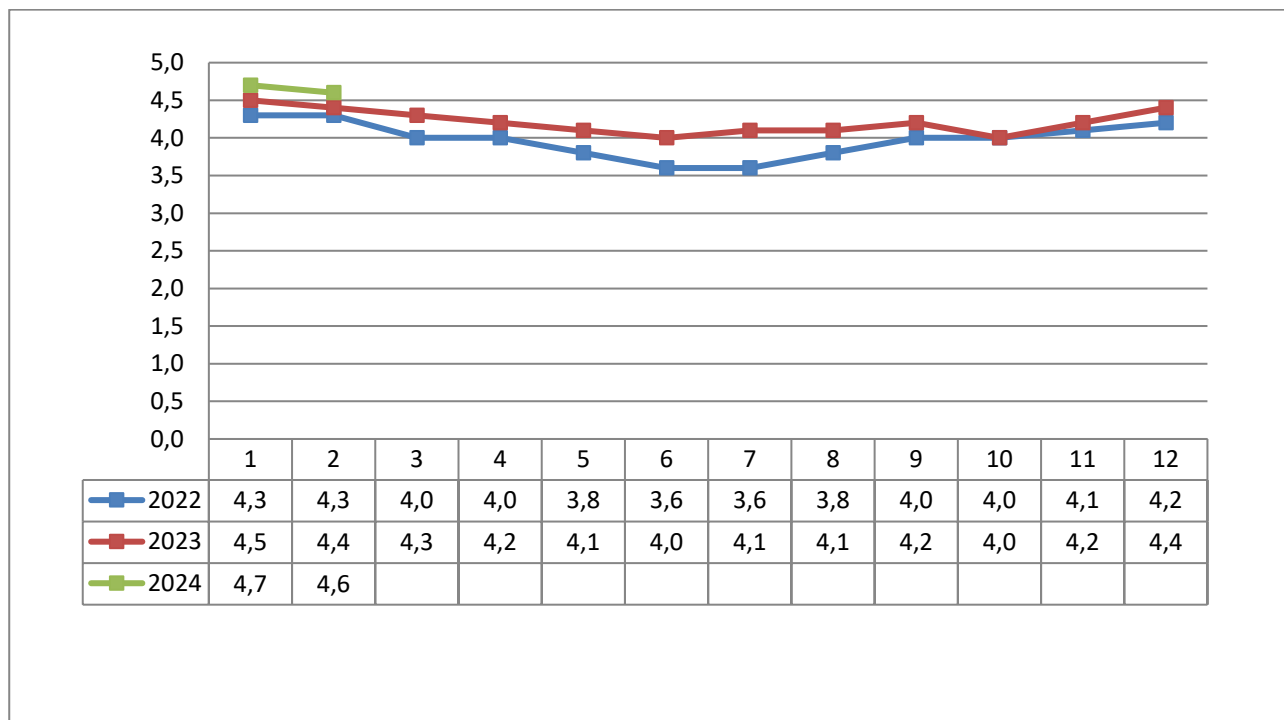


4. GRAFY

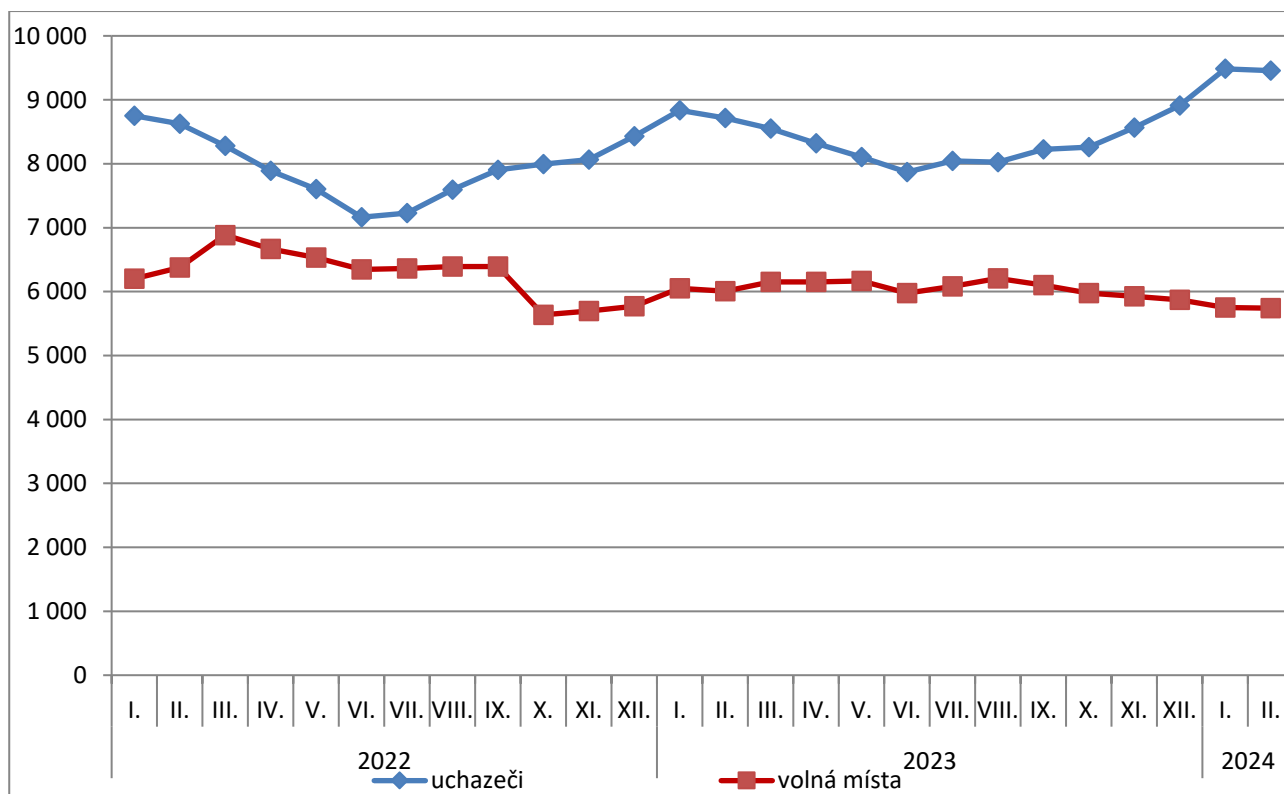
Graf č. 1 - Podíl nezaměstnaných osob v okresech Karlovarského kraje a v ČR k 29. 2. 2024 v %



Graf č. 2 - Vývoj podílu nezaměstnaných v Karlovarském kraji v letech 2022–2024 v %

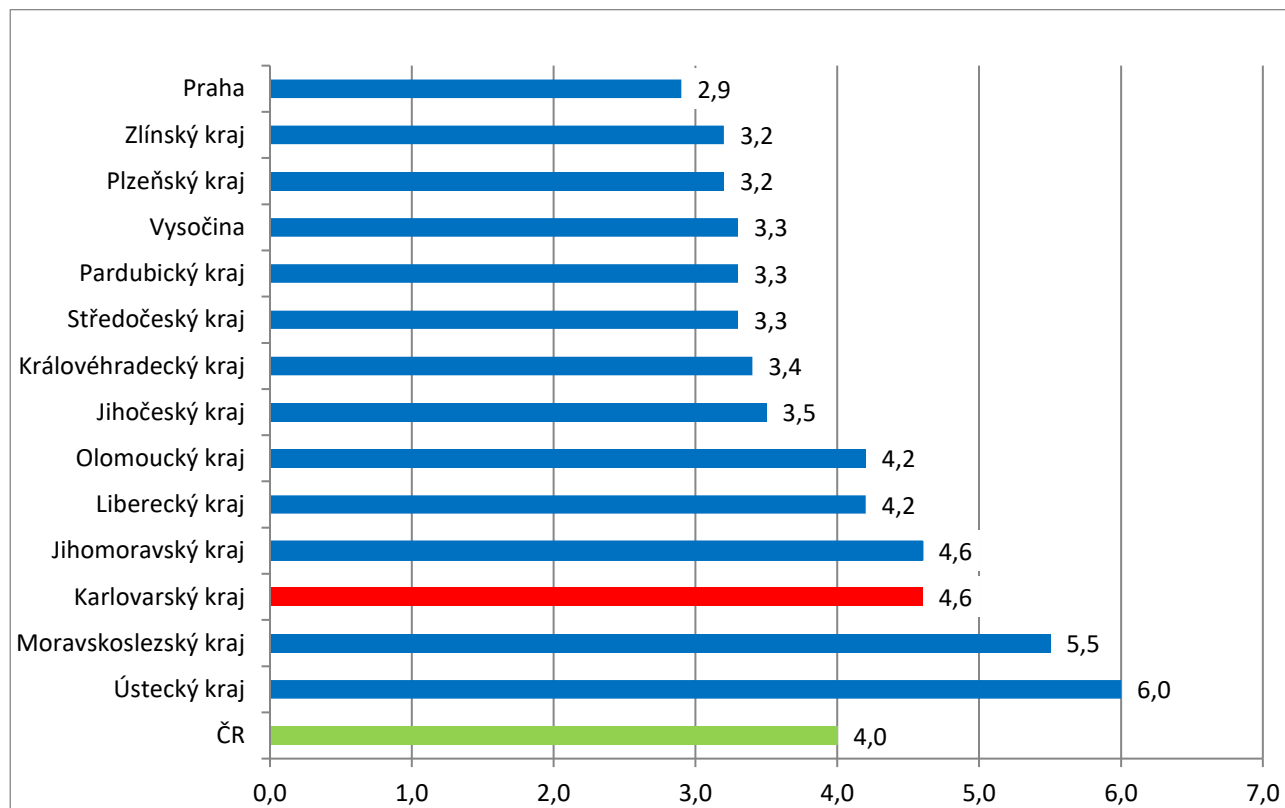


Graf č. 3 - Vývoj počtu uchazečů a volných míst v Karlovarském kraji v letech 2022–2024





Graf č. 4 - Podíl nezaměstnaných osob v jednotlivých krajích ČR k 29. 2. 2024 v %





5. Tabulka seříděných okresů k 29. 2. 2024 (z celorepublikové statistiky)

SETRŽIDĚNÍ OKRESŮ k 29. února 2024

	PNO v %		meziměs. přírůst./ úbytek nezam. v %		počet uchazečů na 1 VPM
Karviná	8,2	Benešov	3,9	Karviná	11,0
Bruntál	7,9	Prostějov	3,9	Bruntál	8,0
Most	7,6	Tachov	3,8	Jeseník	5,6
Chomutov	7,0	Pízeň-město	3,5	Hodonín	5,3
Jeseník	6,5	Pelhřimov	3,4	Děčín	5,2
Znojmo	6,4	Přerov	3,1	Blansko	4,4
Louny	6,2	Pízeň-jih	3,1	Opava	4,4
Děčín	6,2	Prachatice	2,5	Most	4,3
Ústí nad Labem	6,0	Liberec	2,2	Strakonice	4,1
Hodonín	6,0	Nový Jičín	1,8	Jablonec nad Nisou	3,9
Ostrava-město	5,7	Most	1,5	Louny	3,6
Sokolov	5,6	Chomutov	1,5	Ústí nad Labem	3,6
Teplice	5,2	Strakonice	1,4	Sokolov	3,3
Český Krumlov	5,1	Tábor	1,4	Ostrava-město	3,3
Brno-město	5,0	Jihlava	1,3	Žďár nad Sázavou	3,3
Karlovy Vary	4,8	Litoměřice	1,3	Šumperk	3,2
Semily	4,8	Pardubice	1,3	Jindřichův Hradec	3,2
Přerov	4,7	Jablonec nad Nisou	1,2	Znojmo	3,1
Mělník	4,7	Bruntál	1,0	Litoměřice	2,9
Příbram	4,7	Zlín	1,0	Břeclav	2,9
Šumperk	4,6	Trutnov	0,9	Karlovy Vary	2,8
Kolín	4,6	Ústí nad Labem	0,9	Kroměříž	2,6
Nymburk	4,5	Vsetín	0,7	Třebíč	2,5
Náchod	4,4	Blansko	0,7	Frýdek-Místek	2,4
Kladno	4,4	Opava	0,6	Česká Lípa	2,3
Jablonec nad Nisou	4,3	Sokolov	0,6	Semily	2,3
Břeclav	4,2	Kladno	0,6	Trutnov	2,2
Litoměřice	4,2	Brno-město	0,5	Náchod	2,2
Liberec	4,1	Ostrava-město	0,5	Brno-město	2,1
Trutnov	4,1	Semily	0,4	Uherské Hradiště	2,0
Třebíč	4,0	Hradec Králové	0,4	Teplice	2,0
Česká Lípa	4,0	Olomouc	0,4	Chomutov	2,0
Kutná Hora	3,9	hl. m. Praha	0,3	Nový Jičín	2,0
Svitavy	3,9	Vyškov	0,3	Olomouc	1,9
Strakonice	3,9	Teplice	0,2	Prostějov	1,9
Tachov	3,9	Jeseník	0,1	Přerov	1,8
Vsetín	3,9	Kutná Hora	0,1	Liberec	1,8



Olomouc	3,9	Žďár nad Sázavou	0,0	Vsetín	1,7
Rokycany	3,8	Mělník	0,0	Kladno	1,6
Nový Jičín	3,8	Praha-východ	0,0	Havlíčkův Brod	1,6
Frýdek-Místek	3,7	Jindřichův Hradec	0,0	Kutná Hora	1,4
Chrudim	3,7	Česká Lípa	0,0	Příbram	1,3
Beroun	3,7	Uherské Hradiště	0,0	Svitavy	1,3
Tábor	3,7	Třebíč	-0,1	Klatovy	1,2
Klatovy	3,6	Kolín	-0,1	Chrudim	1,2
Jindřichův Hradec	3,6	Děčín	-0,1	Vyškov	1,2
Blansko	3,6	Šumperk	-0,2	České Budějovice	1,1
Cheb	3,6	Rychnov nad Kněžnou	-0,3	Nymburk	1,1
Žďár nad Sázavou	3,5	Louny	-0,3	Tábor	1,1
Opava	3,5	Domažlice	-0,4	Rakovník	1,1
Rakovník	3,4	Frýdek-Místek	-0,4	Písek	1,0
Hradec Králové	3,4	Pízeň-sever	-0,5	Pízeň-sever	1,0
Domažlice	3,4	Břeclav	-0,5	Rokycany	1,0
Jihlava	3,3	Klatovy	-0,5	Brno-venkov	0,9
Pízeň-sever	3,3	Brno-venkov	-0,6	Jihlava	0,9
Písek	3,3	Hodonín	-0,7	Jičín	0,9
Kroměříž	3,3	Ústí nad Orlicí	-0,7	Hradec Králové	0,9
Uherské Hradiště	3,2	Cheb	-0,7	Zlín	0,9
Prachatice	3,2	Karlovy Vary	-0,8	Ústí nad Orlicí	0,8
Brno-venkov	3,1	Chrudim	-0,9	Prachatice	0,8
Prostějov	3,1	Kroměříž	-1,0	Kolín	0,8
Pardubice	3,0	Praha-západ	-1,0	Cheb	0,7
Vyškov	3,0	Jičín	-1,0	Rychnov nad Kněžnou	0,7
Pízeň-město	3,0	Mladá Boleslav	-1,0	Domažlice	0,7
Ústí nad Orlicí	2,9	Karviná	-1,2	Český Krumlov	0,6
České Budějovice	2,9	České Budějovice	-1,3	Pardubice	0,6
Havlíčkův Brod	2,9	Nymburk	-1,4	Mělník	0,6
hl. m. Praha	2,9	Rokycany	-1,4	Pízeň-město	0,5
Mladá Boleslav	2,7	Znojmo	-1,4	Benešov	0,5
Zlín	2,5	Svitavy	-1,8	Pelhřimov	0,5
Jičín	2,4	Český Krumlov	-1,9	Tachov	0,5
Pízeň-jih	2,3	Náchod	-2,0	Beroun	0,5
Benešov	2,2	Beroun	-2,1	Pízeň-jih	0,5
Pelhřimov	2,2	Příbram	-2,2	hl. m. Praha	0,4
Rychnov nad Kněžnou	2,2	Rakovník	-2,4	Praha-východ	0,3
Praha-západ	1,6	Písek	-2,8	Praha-západ	0,3
Praha-východ	1,5	Havlíčkův Brod	-4,2	Mladá Boleslav	0,2
Celkem ČR	4,0	Celkem ČR	0,2	Celkem ČR	1,1