



Úřad práce ČR

Krajská pobočka Úřadu práce ČR v Karlových Varech

Měsíční statistická zpráva

Březen 2024

Zprávu předkládá:
Mgr. Petra Dolejšová
Vedoucí Oddělení zaměstnanosti

<https://www.uradprace.cz/web/cz/statistiky-kvk>

Karlovy Vary 2024



Informace o nezaměstnanosti v Karlovarském kraji 31. 3. 2024

V březnu se snížil celkový počet uchazečů o zaměstnání na 9 431, počet hlášených volných pracovních míst se snížil na 5 342 a podíl nezaměstnaných osob zůstal na 4,6 %.

K 31. 3. 2024 evidoval Úřad práce ČR (ÚP ČR), Krajská pobočka v Karlových Varech celkem 9 431 uchazečů o zaměstnání. Jejich počet byl o 27 nižší než na konci předchozího měsíce, ve srovnání se stejným obdobím minulého roku je vyšší o 881 osob. Z tohoto počtu bylo 8 684 dosažitelných uchazečů o zaměstnání ve věku 15–64 let. Bylo to o 14 méně než na konci předchozího měsíce. Ve srovnání se stejným obdobím minulého roku byl jejich počet vyšší o 925 osob.

V průběhu měsíce bylo nově zaevidováno 1 093 osob. Ve srovnání s minulým měsícem to bylo více o 35 osob a v porovnání se stejným obdobím předchozího roku méně o 67 osob.

Z evidence během měsíce odešlo celkem 1 120 uchazečů (ukončená evidence, vyřazení uchazeči). Bylo to o 36 osob více než v předchozím měsíci a o 204 osob méně než ve stejném měsíci minulého roku. Do zaměstnání z nich ve sledovaném měsíci nastoupilo 854, tj. o 55 více než v předchozím měsíci a o 60 více než ve stejném měsíci minulého roku, 807 uchazečů o zaměstnání bylo umístěno prostřednictvím úřadu práce, tj. o 70 více než v předchozím měsíci a o 406 více než ve stejném období minulého roku, 266 uchazečů bylo vyřazeno bez umístění.

Meziměsíční pokles nezaměstnaných byl tento měsíc zaznamenán ve dvou okresech, a to v okrese Sokolov (- 1,0 %) a Karlovy Vary (- 0,6 %).

Meziměsíční nárůst nezaměstnaných byl tento měsíc zaznamenán v jednom okrese, a to v okrese Cheb (1,3 %).

Ke konci měsíce bylo evidováno na ÚP ČR, Krajské pobočce v Karlových Varech 5 059 žen. Jejich podíl na celkovém počtu uchazečů činil 54 %. V evidenci bylo 959 osob se zdravotním postižením, což představovalo 10 % z celkového počtu nezaměstnaných.

Ke konci tohoto měsíce bylo evidováno 468 absolventů škol všech stupňů vzdělání a mladistvých, jejich počet se ve srovnání s předchozím měsícem zvýšil o 1 osobu a ve srovnání se stejným měsícem minulého roku se zvýšil o 70 osob. Na celkové nezaměstnanosti se podíleli 5 %.

Podporu v nezaměstnanosti pobíralo 2 300 uchazečů o zaměstnání, tj. 24 % všech uchazečů vedených v evidenci.

Podíl nezaměstnaných osob, tj. počet dosažitelných uchazečů o zaměstnání ve věku 15–64 let k obyvatelstvu stejného věku, zůstal k 31. 3. 2024 na 4,6 %.



Podíl nezaměstnaných stejný nebo vyšší, než republikový průměr vykázaly 2 okresy, a to okres Sokolov (5,6 %) a Karlovy Vary (4,7 %). Podíl nezaměstnaných nižší než republikový průměr vykázal 1 okres, a to okres Cheb (3,6 %).

Podíl nezaměstnaných žen zůstal na 5,0 %, podíl nezaměstnaných mužů zůstal na 4,2 %.

Kraj evidoval k 31. 3. 2024 celkem 5 342 volných pracovních míst. Jejich počet byl o 398 nižší než v předchozím měsíci a o 812 nižší než ve stejném měsíci minulého roku. Na jedno volné pracovní místo připadalo v průměru 1,8 uchazeče, z toho nejvíce v okrese Sokolov (3,5), Karlovy Vary (2,8) a Cheb (0,8). Z celkového počtu nahlášených volných míst bylo 151 vhodných pro osoby se zdravotním postižením (OZP), na jedno volné pracovní místo připadalo 6,4 OZP. Volných pracovních míst pro absolventy a mladistvé bylo registrováno 752, na jedno volné místo připadalo 0,6 uchazečů této kategorie. Z celkového počtu volných pracovních míst bylo 1 461 míst bez příznaku „pro cizince“. Na dalších 3 881 pozic pak mohli zaměstnavatelé přijímat také pracovníky ze zahraničí.

V rámci aktivní politiky zaměstnanosti (APZ) bylo od počátku roku 2024 prostřednictvím příspěvků APZ podpořeno 466 osob, z toho bylo zařazeno 333 osob do rekvalifikačních kurzů a 21 osob do vzdělávacích kurzů.

V tomto měsíci byl prostřednictvím SVČ podpořen jeden obor činnosti: Masérské, rekondiční a regenerační služby.

Informace o vývoji nezaměstnanosti v ČR v elektronické formě jsou zveřejněny na internetové adrese <https://www.mpsv.cz/web/cz/mesicni>.



1. Základní charakteristika vývoje nezaměstnanosti a volných pracovních míst v Karlovarském kraji

Tabulka č. 1 - Vývoj nezaměstnanosti

ukazatel (celkový počet)		stav k		
		31. 3. 2023	29. 2. 2024	31. 3. 2024
evidovaní uchazeči o zaměstnání		8 550	9 458	9 431
- z toho	ženy	4 696	5 078	5 059
	absolventi a mladiství	398	467	468
	uchazeči se zdravotním postižením	904	956	959
uchazeči s nárokem na Pvn		1 964	2 432	2 300
podíl nezaměstnaných osob v %		4,3	4,6	4,6
volná pracovní místa		6 154	5 740	5 342
počet uchazečů na 1 volné pracovní místo		1,4	1,6	1,8

Tabulka č. 2 - Tok nezaměstnanosti

ukazatel	počet uchazečů ve sledovaném měsíci		
	březen 2023	únor 2024	březen 2024
nově evidovaní uchazeči o zaměstnání	1 160	1 058	1 093
uchazeči s ukončenou evidencí a vyřazení	1 324	1 084	1 120
- z toho umístění celkem	794	799	854
- z toho umístění úřadem práce	401	737	807

Tabulka č. 3 – Nezaměstnanost v okresech k 31. 3. 2024

okres	počet nezaměstnaných		volná pracovní místa	počet uchazečů na 1 VPM	podíl nezaměstnaných osob [%]
	celkem	z toho ženy			
Cheb	2 319	1 321	3 036	0,8	3,6
Karlovy Vary	3 777	1 976	1 352	2,8	4,7
Sokolov	3 335	1 762	954	3,5	5,6
Karlovarský kraj	9 431	5 059	5 342	1,8	4,6
Česká republika	288 623	151 998	268 660	1,1	3,9



2. Vybrané nástroje aktivní politiky zaměstnanosti v Karlovarském kraji

Tabulka č. 4 – Osoby podpořené v rámci APZ a rekvalifikace uchazečů a zájemců o zaměstnání

Osoby podpořené v rámci APZ a rekvalifikace uchazečů a zájemců o zaměstnání				
ukazatel (celkový počet)	Stav k		Celkem od počátku roku do	
	31.3.2023	31.3.2024	31.3.2023	31.3.2024
osoby podpořené v rámci APZ				
veřejně prospěšné práce (VPP)	25	10	2	1
veřejně prospěšné práce (VPP) - ESF ¹⁾	87	0	41	0
společensky účelná prac. místa (SÚPM)	1	0	1	0
společensky účelná prac. místa (SÚPM) - ESF ¹⁾	97	114	29	97
SÚPM - samostatně výděleč. činnost (SVČ)	6	13	3	2
SÚPM - samostatně výděleč. činnost (SVČ) - ESF ¹⁾	7	1	0	1
zřízení prac. místa pro OZP (bez SVČ)	28	28	0	0
zřízení prac. místa pro OZP - SVČ	0	0	0	0
vytvořená pracovní místa (NIP)	28	0	12	0
ostatní nástroje APZ	30	2	63	11
uchazeči a zájemci zařazení do rekvalifikací				
uchazeči a zájemci zařazení do rekvalifikací - ESF ¹⁾	0	0	4	18
uchazeči a zájemci zařazení do rekvalifikací - NPO ²⁾	0	40	0	87
uchazeči a zájemci, kteří zahájili zvolenou rekvalifikaci	3	0	55	0
uchazeči a zájemci, kteří zahájili zvolenou rekvalifikaci - ESF ¹⁾	57	141	160	208
uchazeči a zájemci, kteří zahájili zvolenou rekvalifikaci - NPO ²⁾	5	10	17	20
Uchazeči a zájemci, kteří zahájili Digitální vzdělávání²⁾				
Uchazeči a zájemci, kteří zahájili Digitální vzdělávání ²⁾	0	5	0	21
Osoby podpořené v rámci APZ celkem	374	364	387	466

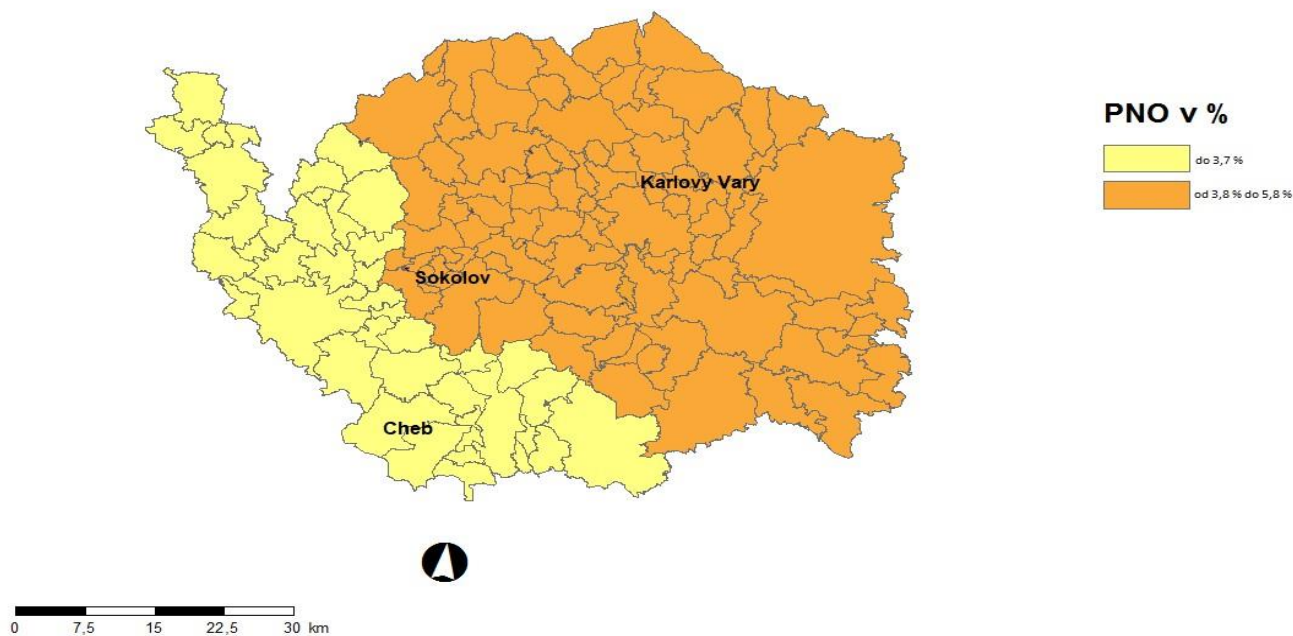
1) financováno převážně z Evropského sociálního fondu

2) financováno z Národního plánu obnovy

Podrobnější statistické údaje o nástrojích APZ naleznete na stránkách Integrovaného portálu MPSV, v měsíčních statistikách nezaměstnanosti

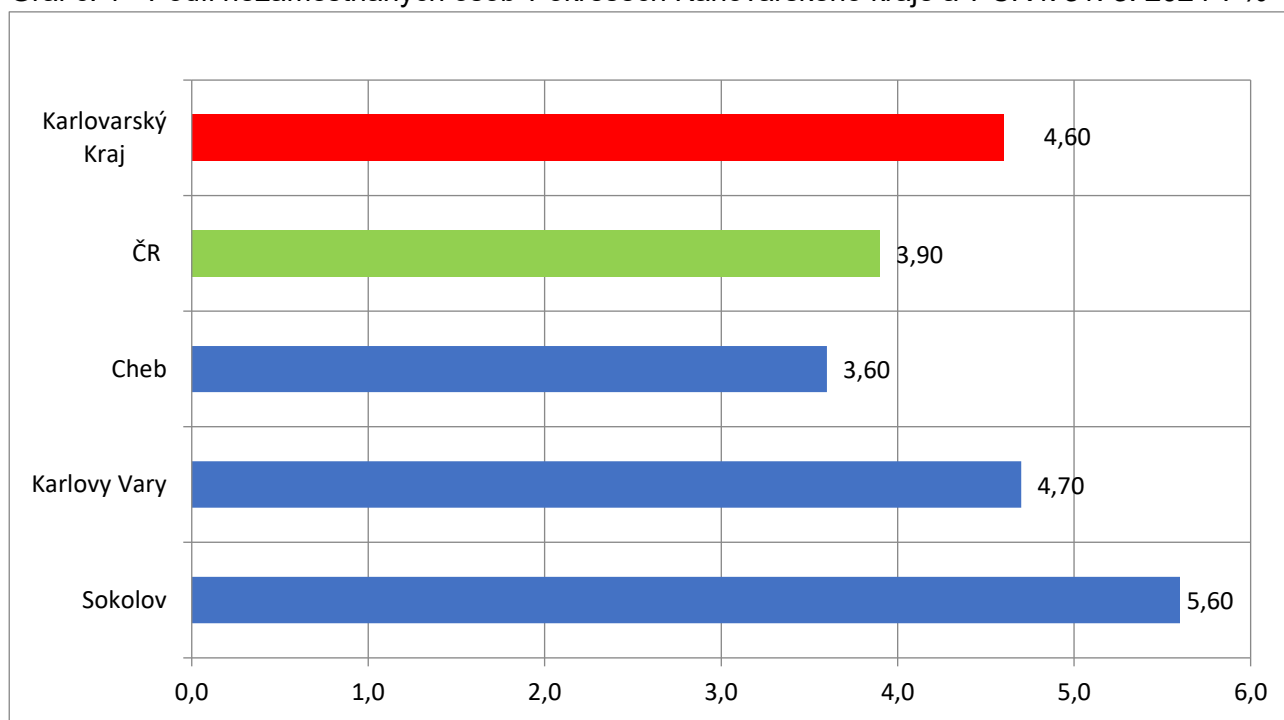
<https://www.mpsv.cz/web/cz/mesicni>

3. MAPA – ArcView - Podíl nezaměstnaných v okresech kraje (mapa kraje)

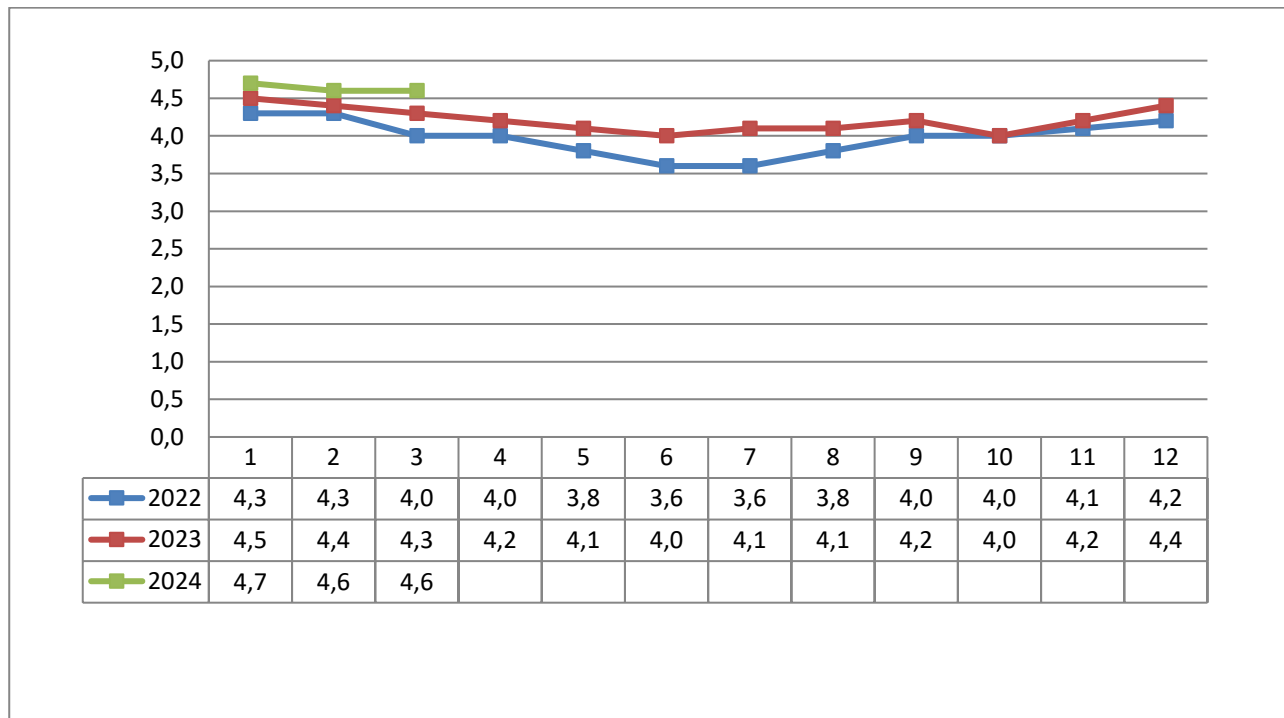


4. GRAFY

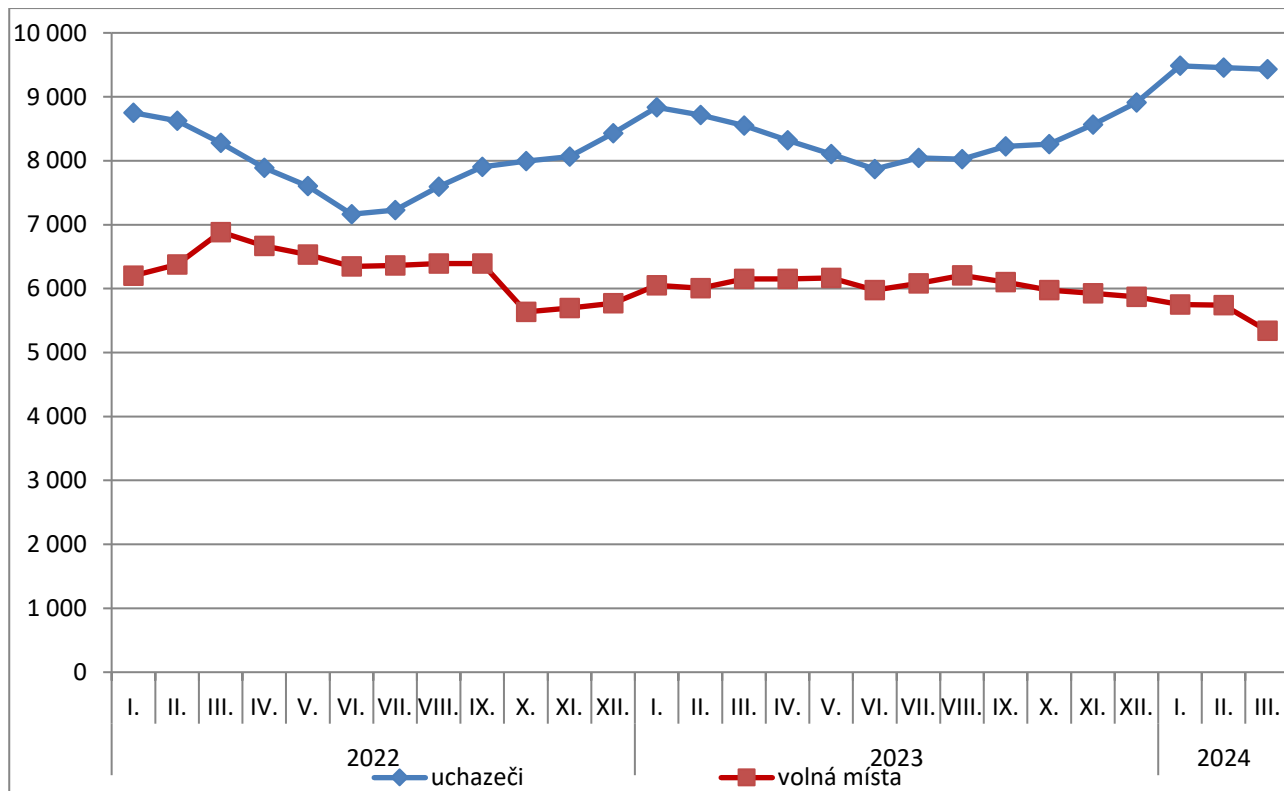
Graf č. 1 - Podíl nezaměstnaných osob v okresech Karlovarského kraje a v ČR k 31. 3. 2024 v %



Graf č. 2 - Vývoj podílu nezaměstnaných v Karlovarském kraji v letech 2022–2024 v %

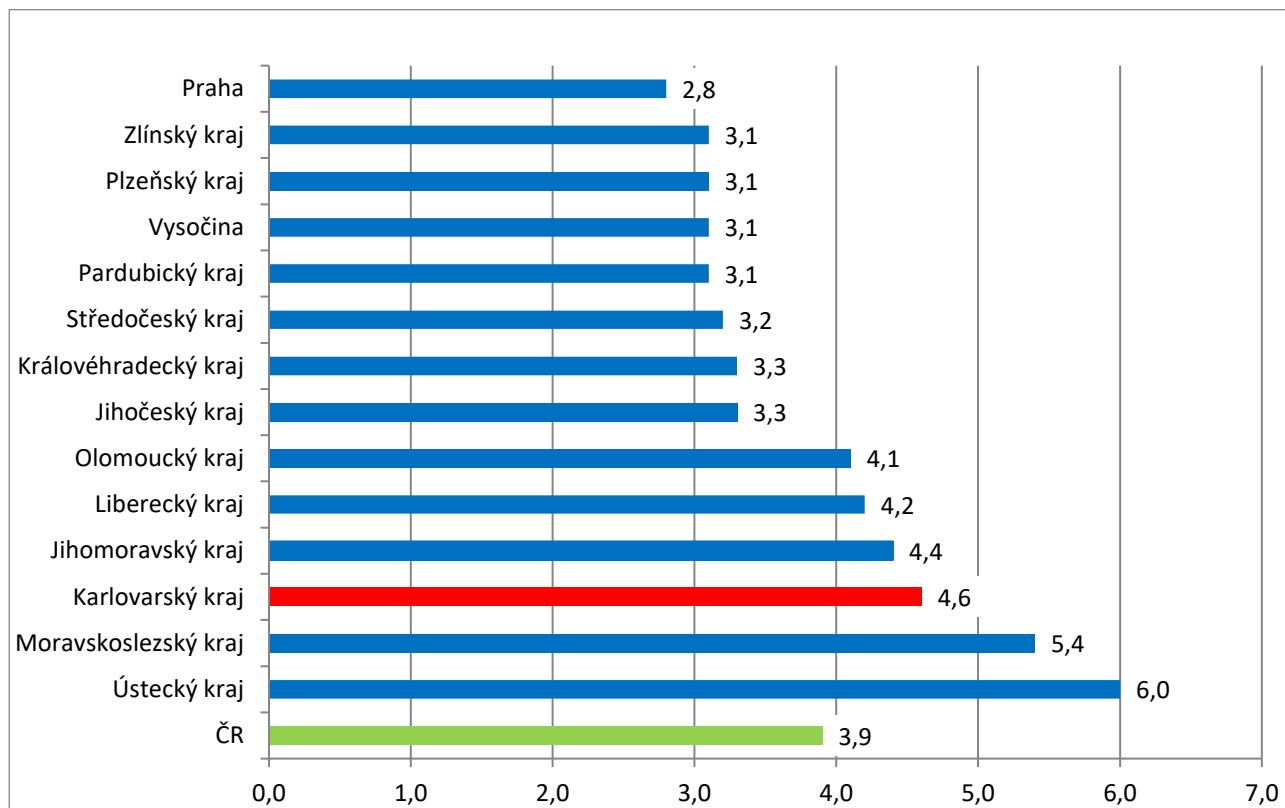


Graf č. 3 - Vývoj počtu uchazečů a volných míst v Karlovarském kraji v letech 2022–2024





Graf č. 4 - Podíl nezaměstnaných osob v jednotlivých krajích ČR k 31. 3. 2024 v %





5. Tabulka setříděných okresů k 31. 3. 2024 (z celorepublikové statistiky)

SETRŽIDĚNÍ OKRESŮ k 31. březnu 2024

	PNO v %		meziměs. přírůst./ úbytek nezam. v %		počet uchazečů na 1 VPM
Karviná	8,2	Most	1,4	Karviná	10,5
Most	7,7	Cheb	1,3	Bruntál	7,5
Bruntál	7,4	Plzeň-město	1,3	Hodonín	5,9
Chomutov	7,0	Jablonec nad Nisou	0,8	Děčín	5,5
Jeseník	6,2	Praha-západ	0,3	Jeseník	5,3
Děčín	6,1	Chomutov	0,3	Blansko	4,5
Louny	6,1	Teplice	0,3	Most	4,4
Ústí nad Labem	6,0	Mladá Boleslav	0,2	Opava	4,1
Znojmo	5,9	Rychnov nad Kněžnou	0,2	Jablonec nad Nisou	4,0
Ostrava-město	5,7	Brno-město	-0,2	Louny	3,7
Hodonín	5,6	Karviná	-0,4	Sokolov	3,5
Sokolov	5,6	Ostrava-město území Hlavního města Prahy	-0,5	Strakonice	3,4
Teplice	5,2	Karlovy Vary	-0,6	Ústí nad Labem	3,4
Brno-město	5,0	Pardubice	-0,7	Ostrava-město	3,3
Český Krumlov	4,7	Ústí nad Labem	-0,7	Šumperk	3,2
Karlovy Vary	4,7	Pelhřimov	-0,8	Litoměřice	3,1
Semily	4,6	Sokolov	-1,0	Žďár nad Sázavou	3,0
Přerov	4,6	Nový Jičín	-1,0	Znojmo	2,8
Mělník	4,6	Prostějov	-1,0	Karlovy Vary	2,8
Příbram	4,4	Liberec	-1,1	Jindřichův Hradec	2,7
Šumperk	4,4	Kladno	-1,2	Břeclav	2,7
Kladno	4,4	Děčín	-1,6	Česká Lípa	2,6
Jablonec nad Nisou	4,4	Plzeň-jih	-1,7	Kroměříž	2,5
Kolín	4,4	Trutnov	-1,9	Semily	2,4
Nymburk	4,3	Praha-východ	-2,1	Frýdek-Místek	2,4
Náchod	4,2	Vsetín	-2,1	Třebíč	2,3
Litoměřice	4,1	Opava	-2,3	Trutnov	2,2
Liberec	4,0	Kroměříž	-2,4	Náchod	2,1
Trutnov	4,0	Česká Lípa	-2,5	Brno-město	2,1
Břeclav	3,9	Frýdek-Místek	-2,6	Chomutov	2,0
Česká Lípa	3,8	Louny	-2,6	Teplice	2,0
Vsetín	3,8	Litoměřice	-2,7	Uherské Hradiště	1,9
Kutná Hora	3,8	Mělník	-2,7	Prostějov	1,9
Třebíč	3,7	Semily	-2,8	Olomouc	1,9
Nový Jičín	3,7	Přerov	-2,8	Nový Jičín	1,9
Olomouc	3,7	Písek	-3,0	Liberec	1,7
Svitavy	3,7			Kladno	1,7



Tachov	3,6	Olomouc	-3,0	Havlíčkův Brod	1,7
Frýdek-Místek	3,6	České Budějovice	-3,2	Přerov	1,7
Cheb	3,6	Zlín	-3,3	Vsetín	1,7
Strakonice	3,6	Vyškov	-3,3	Kutná Hora	1,6
Rokycany	3,5	Blansko	-3,4	Příbram	1,2
Beroun	3,5	Šumperk	-3,5	Vyškov	1,2
Tábor	3,5	Kolín	-3,5	Svitavy	1,1
Blansko	3,5	Jičín	-3,6	Chrudim	1,1
Opava	3,4	Kutná Hora	-3,6	Klatovy	1,1
Žďár nad Sázavou	3,4	Brno-venkov	-3,6	České Budějovice	1,1
Chrudim	3,3	Tábor	-3,6	Nymburk	1,0
Rakovník	3,3	Ústí nad Orlicí	-3,7	Tábor	1,0
Klatovy	3,3	Beroun	-4,0	Rakovník	1,0
Jindřichův Hradec	3,2	Benešov	-4,0	Plzeň-sever	1,0
Hradec Králové	3,2	Jeseník	-4,2	Písek	0,9
Domažlice	3,2	Domažlice	-4,4	Rokycany	0,9
Kroměříž	3,2	Nymburk	-4,6	Brno-venkov	0,9
Písek	3,1	Náchod	-4,6	Hradec Králové	0,8
Plzeň-sever	3,1	Uherské Hradiště	-4,7	Jihlava	0,8
Uherské Hradiště	3,1	Rakovník	-4,8	Jičín	0,8
Jihlava	3,1	Hradec Králové	-4,9	Zlín	0,8
Plzeň-město	3,0	Žďár nad Sázavou	-5,0	Ústí nad Orlicí	0,8
Prostějov	3,0	Havlíčkův Brod	-5,2	Kolín	0,8
Brno-venkov	3,0	Hodonín	-5,3	Cheb	0,8
Pardubice	3,0	Příbram	-5,6	Prachatice	0,8
Prachatice	2,9	Plzeň-sever	-6,0	Rychnov nad	
Vyškov	2,9	Bruntál	-6,1	Kněžnou	0,7
území Hlavního				Pardubice	0,6
města Prahy	2,8	Strakonice	-6,2	Domažlice	0,6
České Budějovice	2,8	Český Krumlov	-6,2	Český Krumlov	0,6
Ústí nad Orlicí	2,8	Svitavy	-6,2	Plzeň-město	0,6
Havlíčkův Brod	2,7	Rokycany	-6,4	Mělník	0,6
Mladá Boleslav	2,7	Tachov	-6,6	Benešov	0,5
Zlín	2,5	Třebíč	-7,1	Pelhřimov	0,5
Jičín	2,3	Břeclav	-7,2	Beroun	0,5
Plzeň-jih	2,2	Jihlava	-7,8	Plzeň-jih	0,5
Rychnov nad					
Kněžnou	2,2	Prachatice	-8,0	Tachov	0,5
Pelhřimov	2,1	Klatovy	-8,7	území Hlavního	
Benešov	2,1	Chrudim	-8,8	města Prahy	0,3
Praha-západ	1,6	Znojmo	-9,3	Praha-východ	0,3
Praha-východ	1,5	Jindřichův Hradec	-9,6	Praha-západ	0,3
Celkem ČR	3,9	Celkem ČR	-2,5	Mladá Boleslav	0,2
				Celkem ČR	1,1