



Úřad práce ČR

Krajská pobočka Úřadu práce ČR v Karlových Varech

Měsíční statistická zpráva

Květen 2024

Zprávu předkládá:
Mgr. Petra Dolejšová
Vedoucí Oddělení zaměstnanosti

<https://www.uradprace.cz/web/cz/statistiky-kvk>

Karlovy Vary 2024



Informace o nezaměstnanosti v Karlovarském kraji 31. 5. 2024

V květnu se snížil celkový počet uchazečů o zaměstnání na 8 993, počet hlášených volných pracovních míst se snížil na 5 104 a podíl nezaměstnaných osob se snížil na 4,4 %.

K 31. 5. 2024 evidoval Úřad práce ČR (ÚP ČR), Krajská pobočka v Karlových Varech celkem 8 993 uchazečů o zaměstnání. Jejich počet byl o 264 nižší než na konci předchozího měsíce, ve srovnání se stejným obdobím minulého roku je vyšší o 891 osob. Z tohoto počtu bylo 8 253 dosažitelných uchazečů o zaměstnání ve věku 15–64 let. Bylo to o 245 méně než na konci předchozího měsíce. Ve srovnání se stejným obdobím minulého roku byl jejich počet vyšší o 897 osob.

V průběhu měsíce bylo nově zaevidováno 905 osob. Ve srovnání s minulým měsícem to bylo méně o 242 osob a v porovnání se stejným obdobím předchozího roku méně o 148 osob.

Z evidence během měsíce odešlo celkem 1 169 uchazečů (ukončená evidence, vyřazení uchazeči). Bylo to o 152 osob méně než v předchozím měsíci a o 103 osob méně než ve stejném měsíci minulého roku. Do zaměstnání z nich ve sledovaném měsíci nastoupilo 856, tj. o 166 méně než v předchozím měsíci a o 88 více než ve stejném měsíci minulého roku, 792 uchazečů o zaměstnání bylo umístěno prostřednictvím úřadu práce, tj. o 175 méně než v předchozím měsíci a o 299 více než ve stejném období minulého roku, 313 uchazečů bylo vyřazeno bez umístění.

Meziměsíční pokles nezaměstnaných byl tento měsíc zaznamenán opět ve všech okresech, a to v okrese Cheb (- 2,3 %), Sokolov (- 2,7 %) a Karlovy Vary (- 3,3 %).

Ke konci měsíce bylo evidováno na ÚP ČR, Krajské pobočce v Karlových Varech 4 845 žen. Jejich podíl na celkovém počtu uchazečů činil 54 %. V evidenci bylo 938 osob se zdravotním postižením, což představovalo 10 % z celkového počtu nezaměstnaných.

Ke konci tohoto měsíce bylo evidováno 400 absolventů škol všech stupňů vzdělání a mladistvých, jejich počet se ve srovnání s předchozím měsícem snížil o 32 osob a ve srovnání se stejným měsícem minulého roku se zvýšil o 27 osob. Na celkové nezaměstnanosti se podíleli 4 %.

Podporu v nezaměstnanosti pobíralo 2 124 uchazečů o zaměstnání, tj. 24 % všech uchazečů vedených v evidenci.

Podíl nezaměstnaných osob, tj. počet dosažitelných uchazečů o zaměstnání ve věku 15–64 let k obyvatelstvu stejného věku, se snížil k 31. 5. 2024 na 4,4 %.

Podíl nezaměstnaných stejný nebo vyšší, než republikový průměr vykázaly znovu dva okresy, a to okres Sokolov (5,4 %) a Karlovy Vary (4,5 %). Podíl nezaměstnaných nižší, než republikový průměr vykázal jeden okres, a to okres Cheb (3,4 %).



Podíl nezaměstnaných žen se snížil na 4,8 %, podíl nezaměstnaných mužů se snížil na 4 %.

Kraj evidoval k 31. 5. 2024 celkem 5 104 volných pracovních míst. Jejich počet byl o 267 nižší než v předchozím měsíci a o 1 064 nižší než ve stejném měsíci minulého roku. Na jedno volné pracovní místo připadalo v průměru 1,8 uchazeče, z toho nejvíce v okrese Sokolov (3,3), Karlovy Vary (2,7) a Cheb (0,8). Z celkového počtu nahlášených volných míst bylo 159 vhodných pro osoby se zdravotním postižením (OZP), na jedno volné pracovní místo připadalo 5,9 OZP. Volných pracovních míst pro absolventy a mladistvé bylo registrováno 715, na jedno volné místo připadalo 0,6 uchazečů této kategorie. Z celkového počtu volných pracovních míst bylo 1 480 míst bez příznaku „pro cizince“. Na dalších 3 624 pozic pak mohli zaměstnavatelé přijímat také pracovníky ze zahraničí.

V rámci aktivní politiky zaměstnanosti (APZ) bylo od počátku roku 2024 prostřednictvím příspěvků APZ podpořeno 1 081 osob, z toho bylo zařazeno 691 osob do rekvalifikačních kurzů a 88 osob do vzdělávacích kurzů.

V tomto měsíci byly prostřednictvím SVČ podpořeny dva obory činnosti: Kosmetické služby a opravy silničních vozidel.

Informace o vývoji nezaměstnanosti v ČR v elektronické formě jsou zveřejněny na internetové adrese <https://www.mpsv.cz/web/cz/mesicni>.



1. Základní charakteristika vývoje nezaměstnanosti a volných pracovních míst v Karlovarském kraji

Tabulka č. 1 - Vývoj nezaměstnanosti

ukazatel (celkový počet)		stav k		
		31. 5. 2023	30. 4. 2024	31. 5. 2024
evidovaní uchazeči o zaměstnání		8 102	9 257	8 993
- z toho	ženy	4 527	4 944	4 845
	absolventi a mladiství	373	432	400
	uchazeči se zdravotním postižením	872	950	938
uchazeči s nárokem na Pvn		1 716	2 185	2 124
podíl nezaměstnaných osob v %		4,1	4,5	4,4
volná pracovní místa		6 168	5 371	5 104
počet uchazečů na 1 volné pracovní místo		1,3	1,7	1,8

Tabulka č. 2 - Tok nezaměstnanosti

ukazatel	počet uchazečů ve sledovaném měsíci		
	květen 2023	duben 2024	květen 2024
nově evidovaní uchazeči o zaměstnání	1 053	1 147	905
uchazeči s ukončenou evidencí a vyřazení	1 272	1 321	1 169
- z toho umístění celkem	768	1 022	856
- z toho umístění úřadem práce	493	967	792

Tabulka č. 3 – Nezaměstnanost v okresech k 31. 5. 2024

okres	počet nezaměstnaných		volná pracovní místa	počet uchazečů na 1 VPM	podíl nezaměstnaných osob [%]
	celkem	z toho ženy			
Cheb	2 213	1 241	2 789	0,8	3,4
Karlovy Vary	3 588	1 892	1 339	2,7	4,5
Sokolov	3 192	1 712	976	3,3	5,4
Karlovarský kraj	8 993	4 845	5 104	1,8	4,4
Česká republika	274 322	148 580	266 517	1,0	3,6



2. Vybrané nástroje aktivní politiky zaměstnanosti v Karlovarském kraji

Tabulka č. 4 – Osoby podpořené v rámci APZ a rekvalifikace uchazečů a zájemců o zaměstnání

Osoby podpořené v rámci APZ a rekvalifikace uchazečů a zájemců o zaměstnání				
ukazatel (celkový počet)	Stav k		Celkem od počátku roku do	
	31.5.2023	31.5.2024	31.5.2023	31.5.2024
osoby podpořené v rámci APZ				
veřejně prospěšné práce (VPP)	34	16	23	18
veřejně prospěšné práce (VPP) - ESF ¹⁾	161	0	139	0
společensky účelná prac. místa (SÚPM)	5	0	5	0
společensky účelná prac. místa (SÚPM) - ESF ¹⁾	71	258	57	248
SÚPM - samostatně výděleč. činnost (SVČ)	14	7	14	3
SÚPM - samostatně výděleč. činnost (SVČ) - ESF ¹⁾	6	1	0	1
zřízení prac. místa pro OZP (bez SVČ)	28	27	0	0
zřízení prac. místa pro OZP - SVČ	0	0	0	0
vytvořená pracovní místa (NIP)	25	0	14	0
ostatní nástroje APZ	15	6	68	32
uchazeči a zájemci zařazení do rekvalifikací				
uchazeči a zájemci zařazení do rekvalifikací	0	0	0	0
uchazeči a zájemci zařazení do rekvalifikací - ESF ¹⁾	4	0	8	18
uchazeči a zájemci zařazení do rekvalifikací - NPO ²⁾	0	23	0	212
uchazeči a zájemci, kteří zahájili zvolenou rekvalifikaci	4	0	68	0
uchazeči a zájemci, kteří zahájili zvolenou rekvalifikaci - ESF ¹⁾	69	129	298	383
uchazeči a zájemci, kteří zahájili zvolenou rekvalifikaci - NPO ²⁾	8	47	25	78
Uchazeči a zájemci, kteří zahájili Digitální vzdělávání²⁾				
Uchazeči a zájemci, kteří zahájili Digitální vzdělávání ²⁾	1	1	1	88
Osoby podpořené v rámci APZ celkem	445	515	720	1081

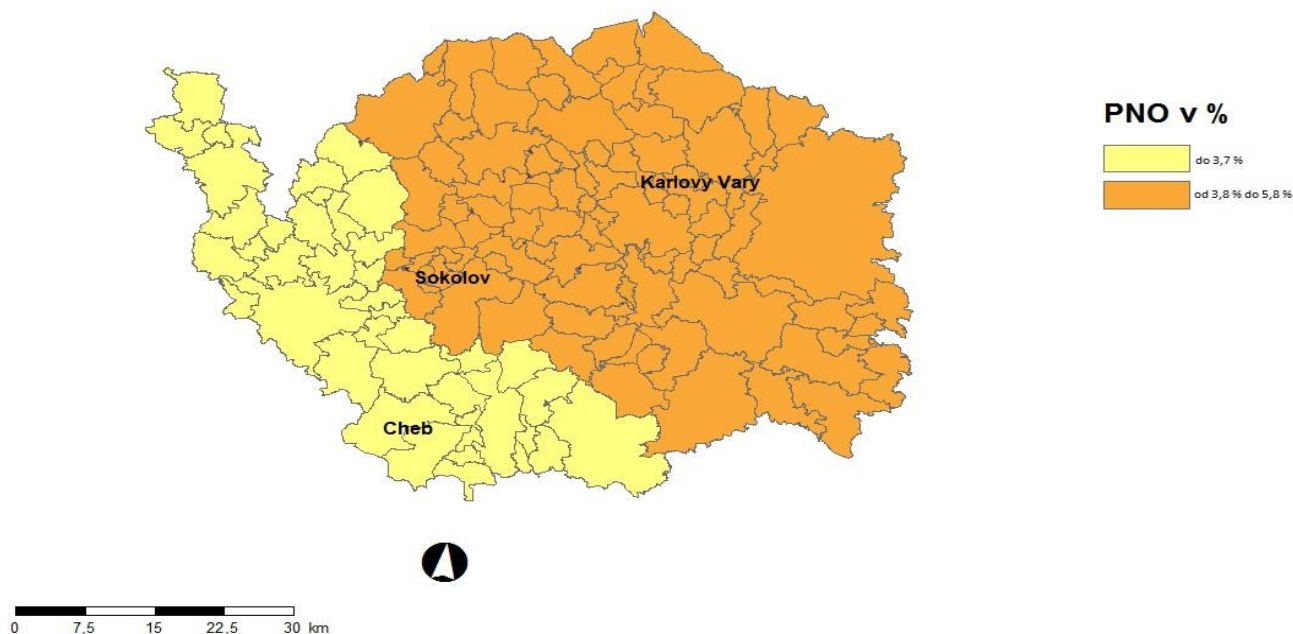
1) financováno převážně z Evropského sociálního fondu

2) financováno z Národního plánu obnovy

Podrobnější statistické údaje o nástrojích APZ naleznete na stránkách Integrovaného portálu MPSV, v měsíčních statistikách nezaměstnanosti

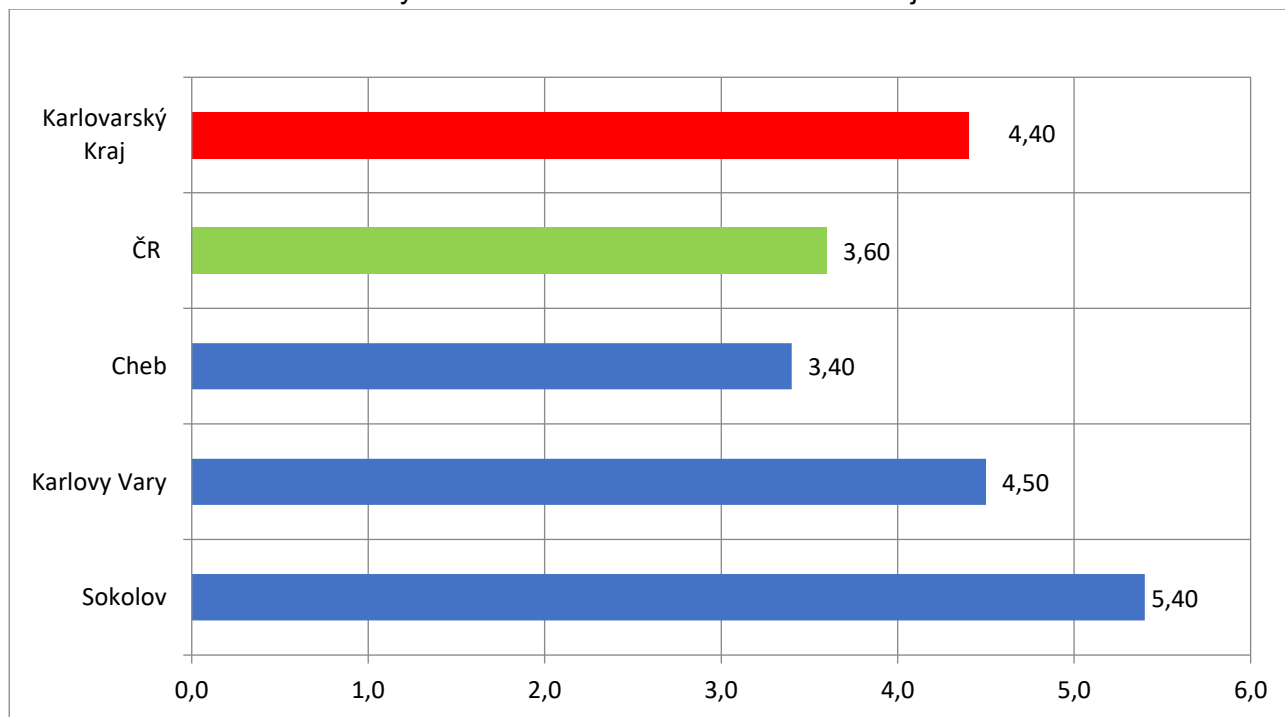
<https://www.mpsv.cz/web/cz/mesicni>

3. MAPA – ArcView - Podíl nezaměstnaných v okresech kraje (mapa kraje)

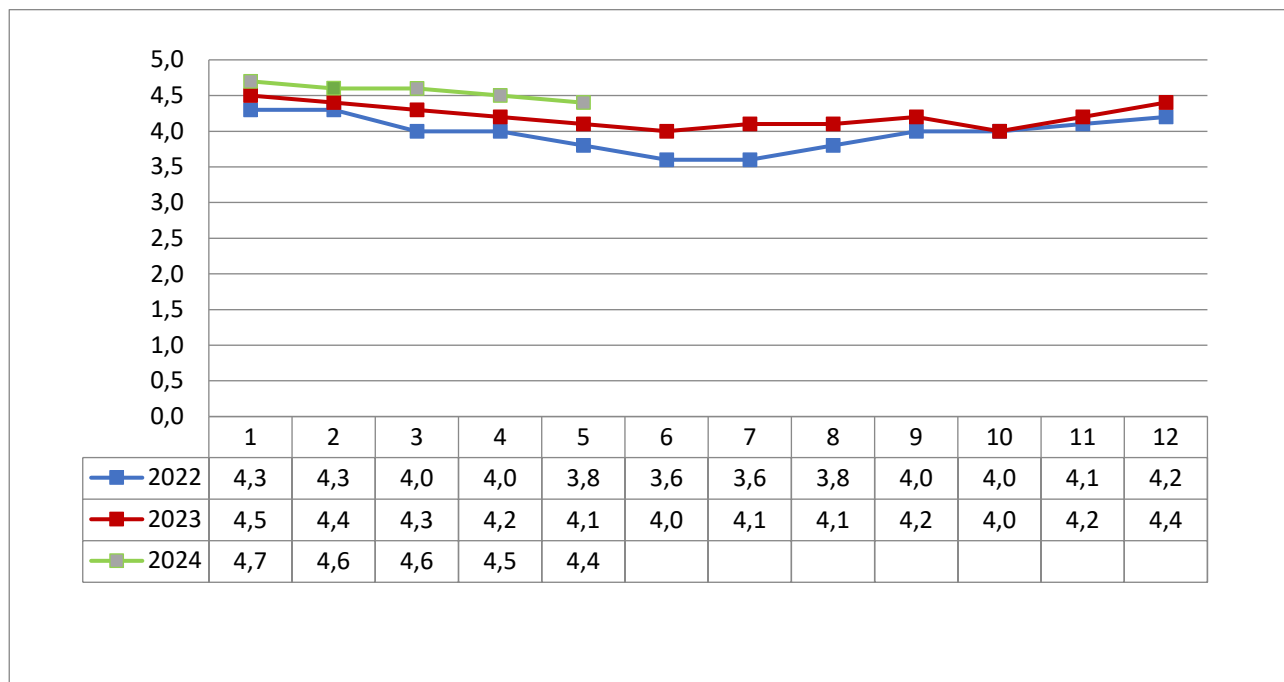


4. GRAFY

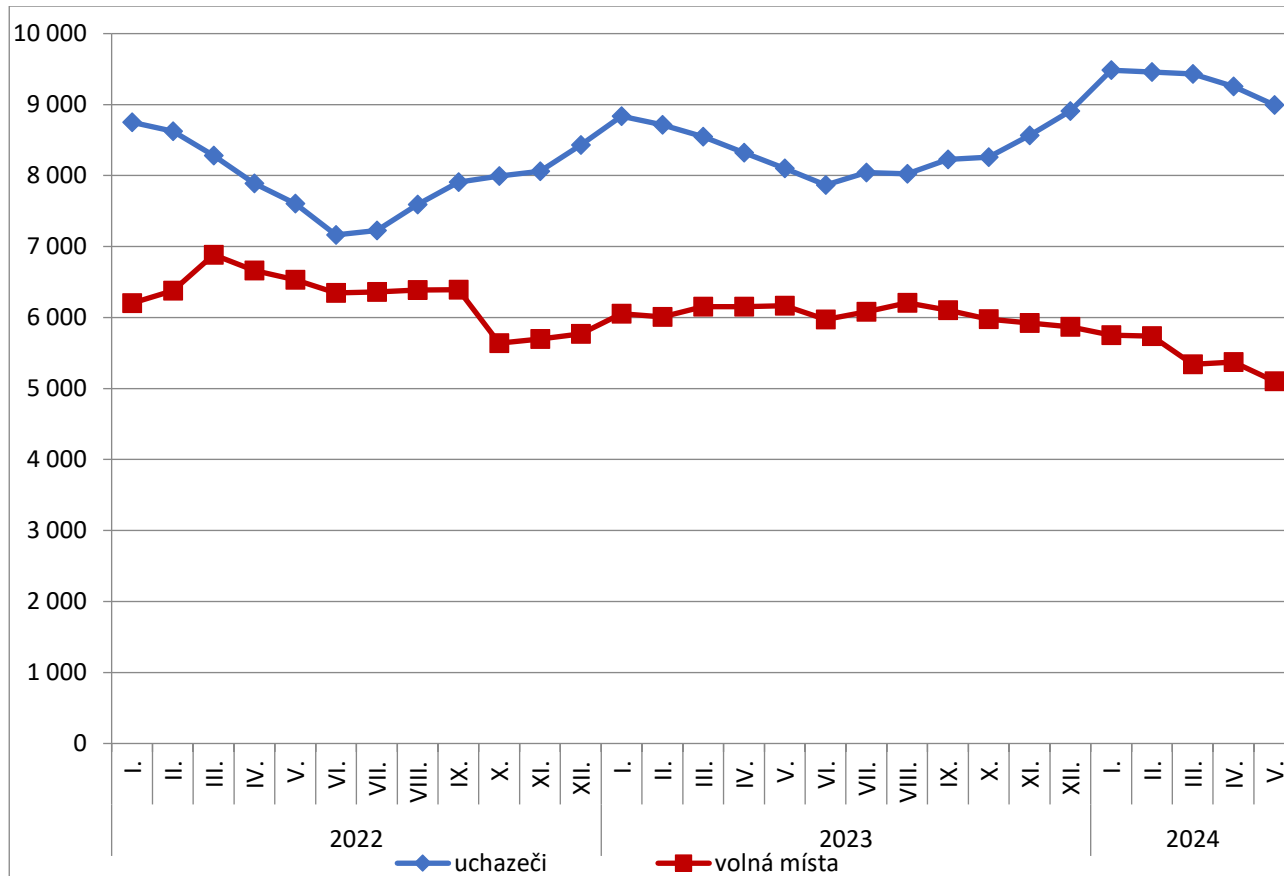
Graf č. 1 - Podíl nezaměstnaných osob v okresech Karlovarského kraje a v ČR k 31. 5. 2024 v %



Graf č. 2 - Vývoj podílu nezaměstnaných v Karlovarském kraji v letech 2022–2024 v %

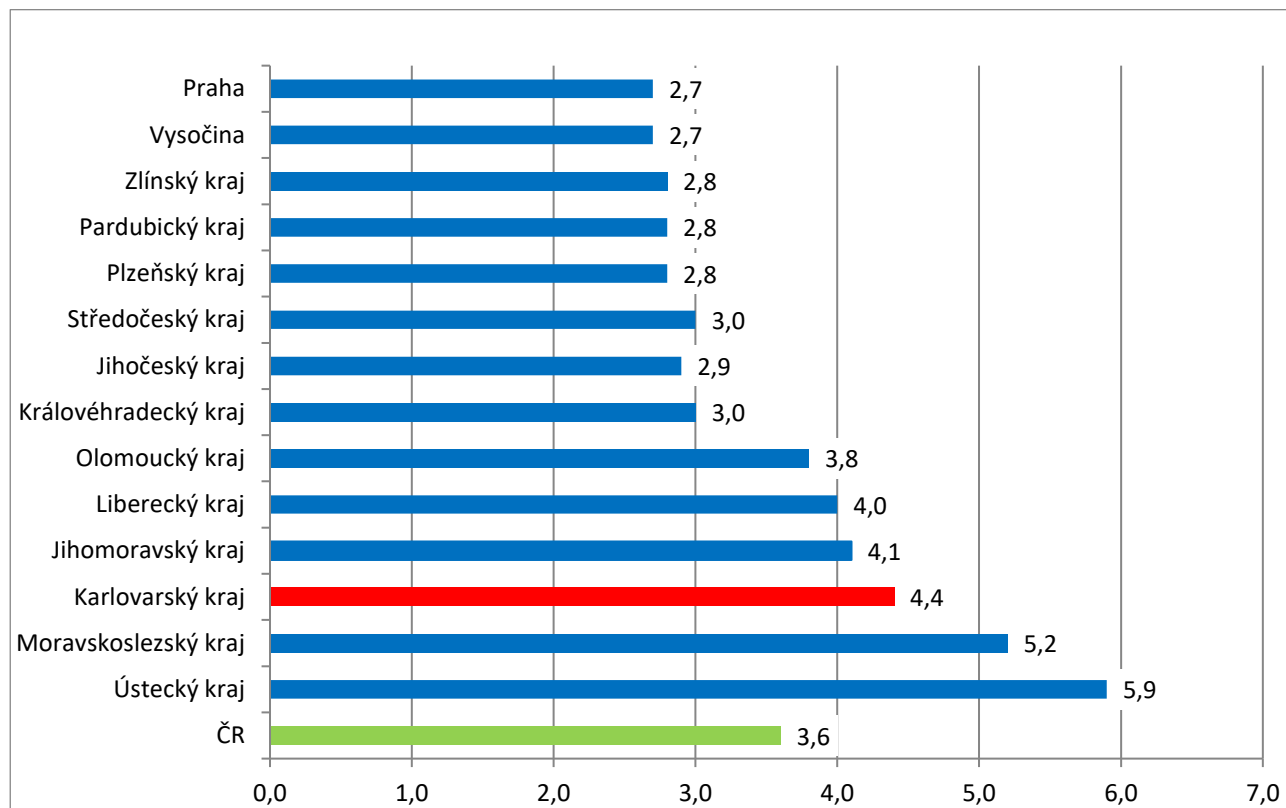


Graf č. 3 - Vývoj počtu uchazečů a volných míst v Karlovarském kraji v letech 2022–2024





Graf č. 4 - Podíl nezaměstnaných osob v jednotlivých krajích ČR k 31. 5. 2024 v %





5. Tabulka seříděných okresů k 31. 5. 2024 (z celorepublikové statistiky)

SEŘÍDĚNÍ OKRESŮ k 31. květnu 2024

	PNO v %		meziměs. přírůst./ úbytek nezam. v %		počet uchazečů na 1 VPM
Karviná	8,1	Most	2,0	Karviná	10,1
Most	8,0	Plzeň-jih	1,6	Bruntál	6,4
Chomutov	6,9	Ústí nad Labem	1,1	Hodonín	5,6
Bruntál	6,7	Plzeň-sever	1,1	Děčín	4,8
Ústí nad Labem	6,0	Mladá Boleslav	0,9	Most	4,4
Louny	5,8	Chomutov	0,4	Blansko	4,0
Děčín	5,7	Praha-západ	0,2	Jablonec nad Nisou	4,0
Ostrava-město	5,6	Pardubice	-0,3	Opava	3,8
Sokolov	5,4	Liberec	-0,5	Jeseník	3,6
Hodonín	5,1	Pelhřimov	-0,6	Louny	3,5
Teplice	5,1	Přerov	-0,6	Ústí nad Labem	3,3
Znojmo	4,9	Nový Jičín	-0,7	Sokolov	3,3
Jeseník	4,9	území Hlavního		Ostrava-město	3,2
Brno-město	4,8	města Prahy	-0,8	Litoměřice	3,2
Karlovy Vary	4,5	Teplice	-0,8	Strakonice	3,0
Přerov	4,4	Plzeň-město	-0,9	Česká Lípa	2,8
Mělník	4,3	Kladno	-0,9	Karlovy Vary	2,7
Jablonec nad		Karviná	-1,0	Žďár nad Sázavou	2,6
Nisou	4,3	Ostrava-město	-1,0	Šumperk	2,5
Kladno	4,2	Jablonec nad		Znojmo	2,3
Kolín	4,2	Nisou	-1,1	Frydek-Místek	2,3
Český Krumlov	4,1	Praha-východ	-1,2	Břeclav	2,3
Šumperk	4,1	Brno-město	-1,3	Kroměříž	2,1
Semily	4,0	Blansko	-1,3	Trutnov	2,1
Liberec	3,9	Mělník	-1,4	Semily	2,0
Příbram	3,9	Vyškov	-1,5	Jindřichův Hradec	2,0
Nymburk	3,9	Žďár nad		Brno-město	2,0
Náchod	3,9	Sázavou	-1,6	Náchod	2,0
Litoměřice	3,8	Brno-venkov	-1,9	Prostějov	1,9
Česká Lípa	3,7	Frydek-Místek	-1,9	Třebíč	1,9
Trutnov	3,7	Nymburk	-2,0	Chomutov	1,9
Nový Jičín	3,5	Litoměřice	-2,2	Vsetín	1,9
Vsetín	3,5	Vsetín	-2,2	Teplice	1,9
Frydek-Místek	3,5	Prostějov	-2,2	Uherské Hradiště	1,7
Olomouc	3,4	Tachov	-2,2	Olomouc	1,7
Kutná Hora	3,4	Česká Lípa	-2,2	Přerov	1,7
Blansko	3,4	Louny	-2,3	Kutná Hora	1,6
Cheb	3,4	Jičín	-2,3		
		Cheb	-2,3		
		Šumperk	-2,4		



Břeclav	3,3	České Budějovice	-2,4	Kladno	1,6
Tachov	3,3	Olomouc	-2,5	Liberec	1,6
Opava	3,3	Opava	-2,6	Nový Jičín	1,6
Rokycany	3,3	Rychnov nad Kněžnou	-2,6	Havlíčkův Brod	1,6
Beroun	3,2	Děčín	-2,6	Vyškov	1,2
Tábor	3,2	Rokycany	-2,6	České Budějovice	1,1
Třebíč	3,1	Sokolov	-2,7	Příbram	1,1
Svitavy	3,1	Tábor	-2,7	Tábor	1,0
Strakonice	3,1	Bruntál	-2,7	Nymburk	0,9
Žďár nad Sázavou	3,0	Beroun	-2,7	Svitavy	0,9
Plzeň-sever	3,0	Kutná Hora	-2,7	Rokycany	0,9
Hradec Králové	3,0	Zlín	-2,9	Brno-venkov	0,9
Prostějov	2,9	Kolín	-2,9	Klatovy	0,9
Pardubice	2,9	Karlovy Vary	-3,3	Chrudim	0,9
Plzeň-město	2,9	Havlíčkův Brod	-3,5	Rakovník	0,8
Kroměříž	2,9	Ústí nad Orlicí	-3,7	Písek	0,8
Uherské Hradiště	2,9	Strakonice	-3,8	Hradec Králové	0,8
Brno-venkov	2,8	Hodonín	-3,8	Cheb	0,8
Rakovník	2,8	Písek	-3,8	Jičín	0,8
Písek	2,8	Prachatice	-3,9	Plzeň-sever	0,8
Vyškov	2,8	Jihlava	-4,0	Zlín	0,8
Domažlice	2,8	Náchod	-4,0	Ústí nad Orlicí	0,7
území Hlavního města Prahy	2,7	Hradec Králové	-4,1	Kolín	0,7
Jihlava	2,7	Benešov	-4,2	Jihlava	0,7
České Budějovice	2,7	Uherské Hradiště	-4,3	Rychnov nad Kněžnou	0,6
Ústí nad Orlicí	2,7	Svitavy	-4,3	Prachatice	0,6
Chrudim	2,6	Semily	-4,5	Pardubice	0,6
Klatovy	2,6	Kroměříž	-4,6	Beroun	0,6
Mladá Boleslav	2,6	Třebíč	-4,7	Plzeň-město	0,6
Jindřichův Hradec	2,6	Trutnov	-5,2	Mělník	0,6
Prachatice	2,5	Břeclav	-5,2	Domažlice	0,5
Havlíčkův Brod	2,5	Český Krumlov	-5,4	Pelhřimov	0,5
Zlín	2,3	Příbram	-5,4	Benešov	0,5
Jičín	2,1	Chrudim	-5,7	Český Krumlov	0,5
Plzeň-jih	2,1	Domažlice	-6,2	Plzeň-jih	0,5
Pelhřimov	2,0	Jindřichův Hradec	-6,5	Tachov	0,4
Rychnov nad Kněžnou	2,0	Znojmo	-6,5	území Hlavního města Prahy	0,3
Benešov	1,9	Rakovník	-6,6	Praha-západ	0,3
Praha-západ	1,5	Klatovy	-7,1	Praha-východ	0,3
Praha-východ	1,4	Jeseník	-9,7	Mladá Boleslav	0,2
Celkem ČR	3,6	Celkem ČR	-2,1	Celkem ČR	1,0