



Úřad práce ČR

Krajská pobočka Úřadu práce ČR v Karlových Varech

Měsíční statistická zpráva

Červen 2024

Zprávu předkládá:

Mgr. Petra Dolejšová

Vedoucí Oddělení zaměstnanosti

<https://www.uradprace.cz/web/cz/statistiky-kvk>

Karlovy Vary 2024



Informace o nezaměstnanosti v Karlovarském kraji 30. 6. 2024

V červnu se snížil celkový počet uchazečů o zaměstnání na 8 839, počet hlášených volných pracovních míst se zvýšil na 5 142 a podíl nezaměstnaných osob se snížil na 4,3 %.

K 30. 6. 2024 evidoval Úřad práce ČR (ÚP ČR), Krajská pobočka v Karlových Varech celkem 8 839 uchazečů o zaměstnání. Jejich počet byl o 154 nižší než na konci předchozího měsíce, ve srovnání se stejným obdobím minulého roku je vyšší o 970 osob. Z tohoto počtu bylo 8 109 dosažitelných uchazečů o zaměstnání ve věku 15–64 let. Bylo to o 144 méně než na konci předchozího měsíce. Ve srovnání se stejným obdobím minulého roku byl jejich počet vyšší o 962 osob.

V průběhu měsíce bylo nově zaevidováno 936 osob. Ve srovnání s minulým měsícem to bylo více o 31 osob a v porovnání se stejným obdobím předchozího roku méně o 59 osob.

Z evidence během měsíce odešlo celkem 1 090 uchazečů (ukončená evidence, vyřazení uchazeči). Bylo to o 79 osob méně než v předchozím měsíci a o 138 osob méně než ve stejném měsíci minulého roku. Do zaměstnání z nich ve sledovaném měsíci nastoupilo 776, tj. o 80 méně než v předchozím měsíci a o 84 více než ve stejném měsíci minulého roku, 727 uchazečů o zaměstnání bylo umístěno prostřednictvím úřadu práce, tj. o 65 méně než v předchozím měsíci a o 256 více než ve stejném období minulého roku, 314 uchazečů bylo vyřazeno bez umístění.

Meziměsíční pokles nezaměstnaných byl tento měsíc zaznamenán ve dvou okresech, a to v okrese Cheb (- 3,8 %) a Karlovy Vary (- 2,1 %). Meziměsíční přírůstek nezaměstnaných zaznamenal okres Sokolov (0,2 %).

Ke konci měsíce bylo evidováno na ÚP ČR, Krajské pobočce v Karlových Varech 4 790 žen. Jejich podíl na celkovém počtu uchazečů činil 54 %. V evidenci bylo 923 osob se zdravotním postižením, což představovalo 10 % z celkového počtu nezaměstnaných.

Ke konci tohoto měsíce bylo evidováno 366 absolventů škol všech stupňů vzdělání a mladistvých, jejich počet se ve srovnání s předchozím měsícem snížil o 34 osob a ve srovnání se stejným měsícem minulého roku se zvýšil o 50 osob. Na celkové nezaměstnanosti se podíleli 4 %.

Podporu v nezaměstnanosti pobíralo 2 043 uchazečů o zaměstnání, tj. 23 % všech uchazečů vedených v evidenci.

Podíl nezaměstnaných osob, tj. počet dosažitelných uchazečů o zaměstnání ve věku 15–64 let k obyvatelstvu stejného věku, se snížil k 30. 6. 2024 na 4,3 %.



Podíl nezaměstnaných stejný nebo vyšší, než republikový průměr vykázaly stejné dva okresy jako v předchozím měsíci, a to okres Sokolov (5,4 %) a Karlovy Vary (4,4 %). Podíl nezaměstnaných nižší, než republikový průměr vykázal jeden okres, a to opět okres Cheb (3,2 %).

Podíl nezaměstnaných žen se snížil na 4,7 %, podíl nezaměstnaných mužů se snížil na 3,9 %.

Kraj evidoval k 30. 6. 2024 celkem 5 142 volných pracovních míst. Jejich počet byl o 38 vyšší než v předchozím měsíci a o 832 nižší než ve stejném měsíci minulého roku. Na jedno volné pracovní místo připadalo v průměru 1,7 uchazeče, z toho nejvíce v okrese Sokolov (3,3), Karlovy Vary (2,6) a Cheb (0,8). Z celkového počtu nahlášených volných míst bylo 147 vhodných pro osoby se zdravotním postižením (OZP), na jedno volné pracovní místo připadalo 6,3 OZP. Volných pracovních míst pro absolventy a mladistvé bylo registrováno 704, na jedno volné místo připadalo 0,5 uchazečů této kategorie. Z celkového počtu volných pracovních míst bylo 1 422 míst bez příznaku „pro cizince“. Na dalších 3 720 pozic pak mohli zaměstnavatelé přijímat také pracovníky ze zahraničí.

V rámci aktivní politiky zaměstnanosti (APZ) bylo od počátku roku 2024 prostřednictvím příspěvků APZ podpořeno 1 476 osob, z toho bylo zařazeno 853 osob do rekvalifikačních kurzů a 256 osob do vzdělávacích kurzů.

V tomto měsíci byl prostřednictvím SVČ podpořen jeden obor činnosti: Poradenská a konzultační činnost, zpracování odborných studií a posudků.

Informace o vývoji nezaměstnanosti v ČR v elektronické formě jsou zveřejněny na internetové adrese <https://www.mpsv.cz/web/cz/mesicni>.



1. Základní charakteristika vývoje nezaměstnanosti a volných pracovních míst v Karlovarském kraji

Tabulka č. 1 - Vývoj nezaměstnanosti

ukazatel (celkový počet)		stav k		
		30. 6. 2023	31. 5. 2024	30. 6. 2024
evidovaní uchazeči o zaměstnání		7 869	8 993	8 839
- z toho	ženy	4 418	4 845	4 790
	absolventi a mladiství	316	400	366
	uchazeči se zdravotním postižením	867	938	923
uchazeči s nárokem na PvN		1 669	2 124	2 043
podíl nezaměstnaných osob v %		4,0	4,4	4,3
volná pracovní místa		5 974	5 104	5 142
počet uchazečů na 1 volné pracovní místo		1,3	1,8	1,7

Tabulka č. 2 - Tok nezaměstnanosti

ukazatel	počet uchazečů ve sledovaném měsíci		
	červen 2023	květen 2024	červen 2024
nově evidovaní uchazeči o zaměstnání	995	905	936
uchazeči s ukončenou evidencí a vyřazení	1 228	1 169	1 090
- z toho umístění celkem	692	856	776
- z toho umístění úřadem práce	471	792	727

Tabulka č. 3 – Nezaměstnanost v okresech k 30. 6. 2024

okres	počet nezaměstnaných		volná pracovní místa	počet uchazečů na 1 VPM	podíl nezaměstnaných osob [%]
	celkem	z toho ženy			
Cheb	2 128	1 201	2 835	0,8	3,2
Karlovy Vary	3 514	1 865	1 339	2,6	4,4
Sokolov	3 197	1 724	968	3,3	5,4
Karlovarský kraj	8 839	4 790	5 142	1,7	4,3
Česká republika	272 684	148 630	263 552	1,0	3,6



2. Vybrané nástroje aktivní politiky zaměstnanosti v Karlovarském kraji

Tabulka č. 4 – Osoby podpořené v rámci APZ a rekvalifikace uchazečů a zájemců o zaměstnání

Osoby podpořené v rámci APZ a rekvalifikace uchazečů a zájemců o zaměstnání				
ukazatel (celkový počet)	Stav k		Celkem od počátku roku do	
	30.6.2023	30.6.2024	30.6.2023	30.6.2024
osoby podpořené v rámci APZ				
veřejně prospěšné práce (VPP)	31	17	31	19
veřejně prospěšné práce (VPP) - ESF ¹⁾	190	0	172	0
společensky účelná prac. místa (SÚPM)	7	0	8	0
společensky účelná prac. místa (SÚPM) - ESF ¹⁾	67	307	63	307
SÚPM - samostatně výděleč. činnost (SVČ)	13	7	14	5
SÚPM - samostatně výděleč. činnost (SVČ) - ESF ¹⁾	5	1	0	1
zřízení prac. místa pro OZP (bez SVČ)	28	27	0	0
zřízení prac. místa pro OZP - SVČ	0	0	0	0
vytvořená pracovní místa (NIP)	0	0	14	0
ostatní nástroje APZ	13	9	69	35
uchazeči a zájemci zařazení do rekvalifikací				
uchazeči a zájemci zařazení do rekvalifikací - ESF ¹⁾	0	0	8	18
uchazeči a zájemci zařazení do rekvalifikací - NPO ²⁾	0	25	0	247
uchazeči a zájemci, kteří zahájili zvolenou rekvalifikaci	46	0	112	0
uchazeči a zájemci, kteří zahájili zvolenou rekvalifikaci - ESF ¹⁾	1	59	349	496
uchazeči a zájemci, kteří zahájili zvolenou rekvalifikaci - NPO ²⁾	12	39	30	92
Uchazeči a zájemci, kteří zahájili Digitální vzdělávání²⁾				
Uchazeči a zájemci, kteří zahájili Digitální vzdělávání ²⁾	0	2	1	256
Osoby podpořené v rámci APZ celkem	413	493	871	1476

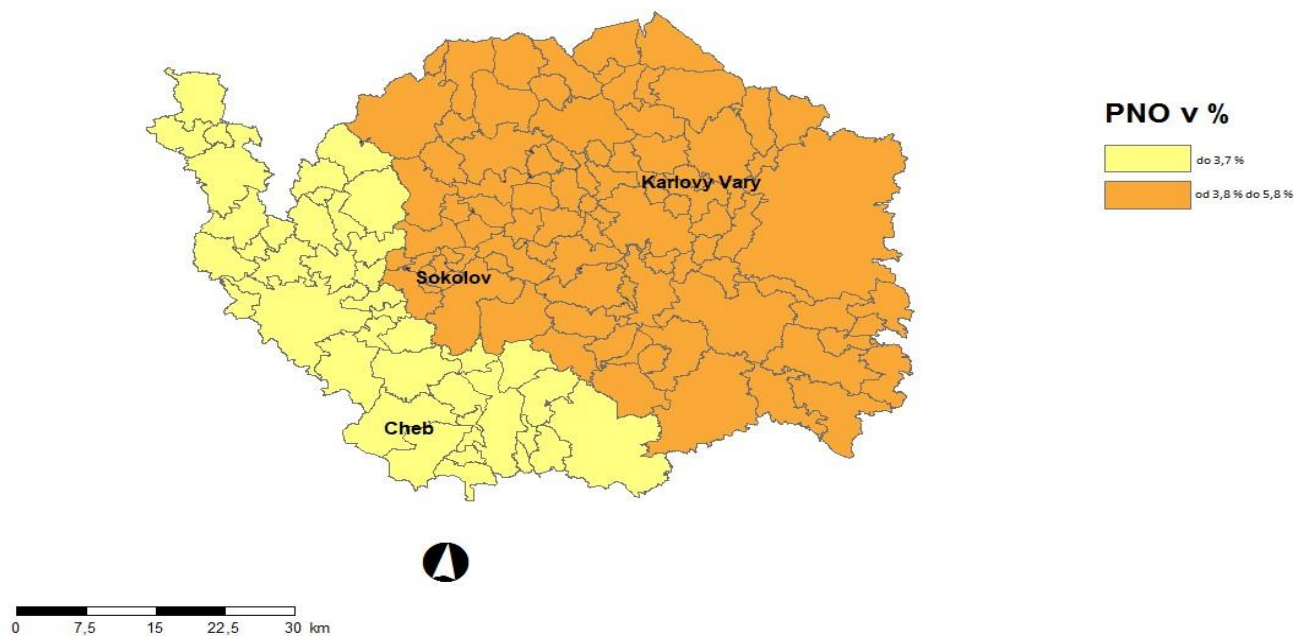
1) financováno převážně z Evropského sociálního fondu

2) financováno z Národního plánu obnovy

Podrobnější statistické údaje o nástrojích APZ naleznete na stránkách Integrovaného portálu MPSV, v měsíčních statistikách nezaměstnanosti

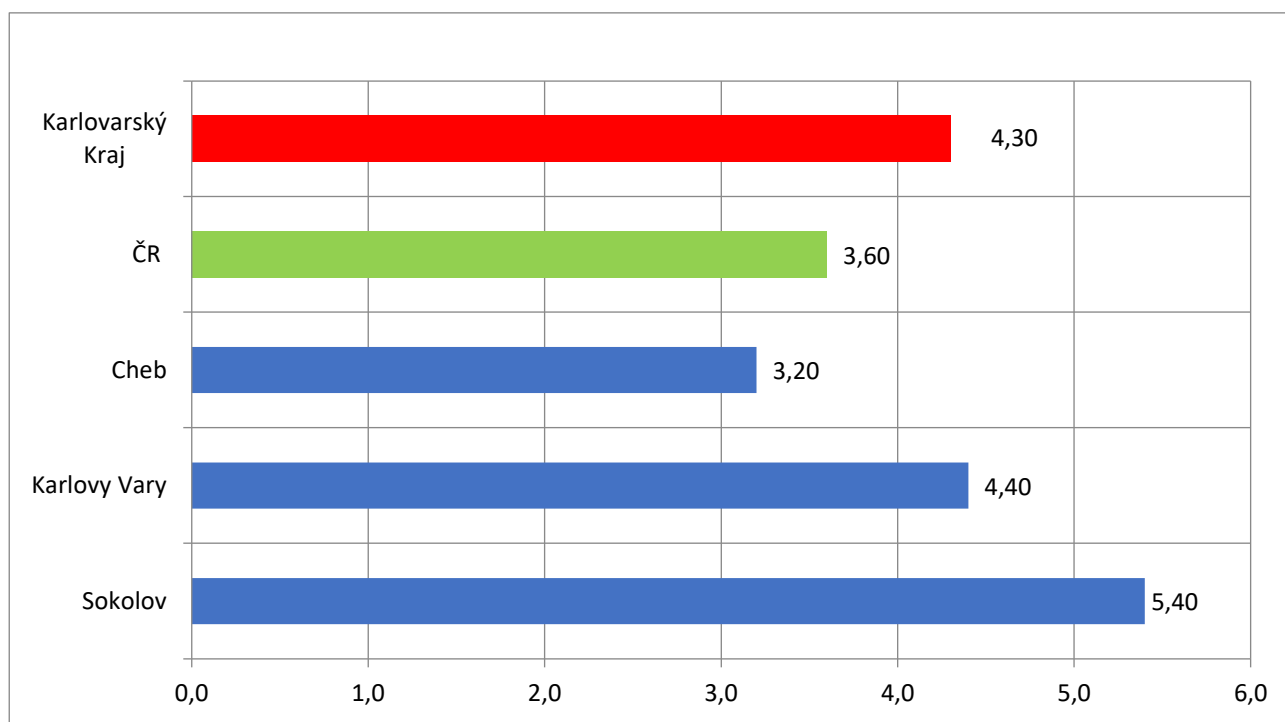
<https://www.mpsv.cz/web/cz/mesicni>

3. MAPA – ArcView - Podíl nezaměstnaných v okresech kraje (mapa kraje)

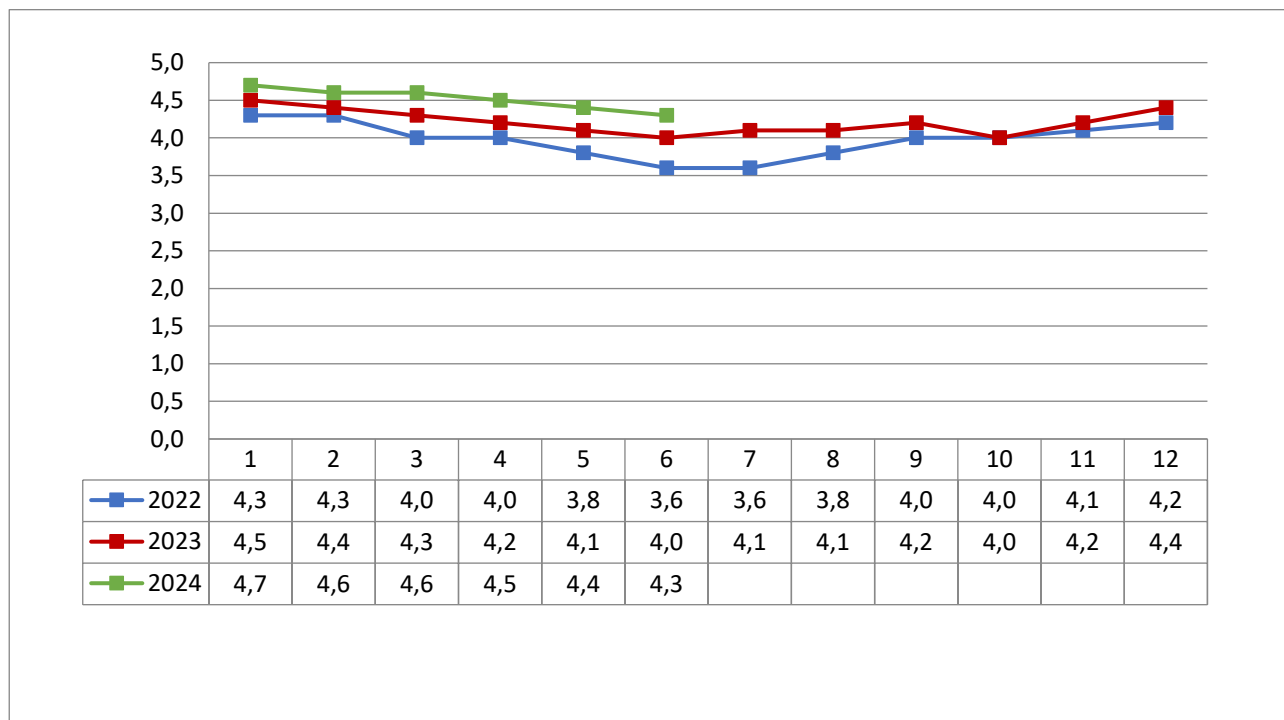


4. GRAFY

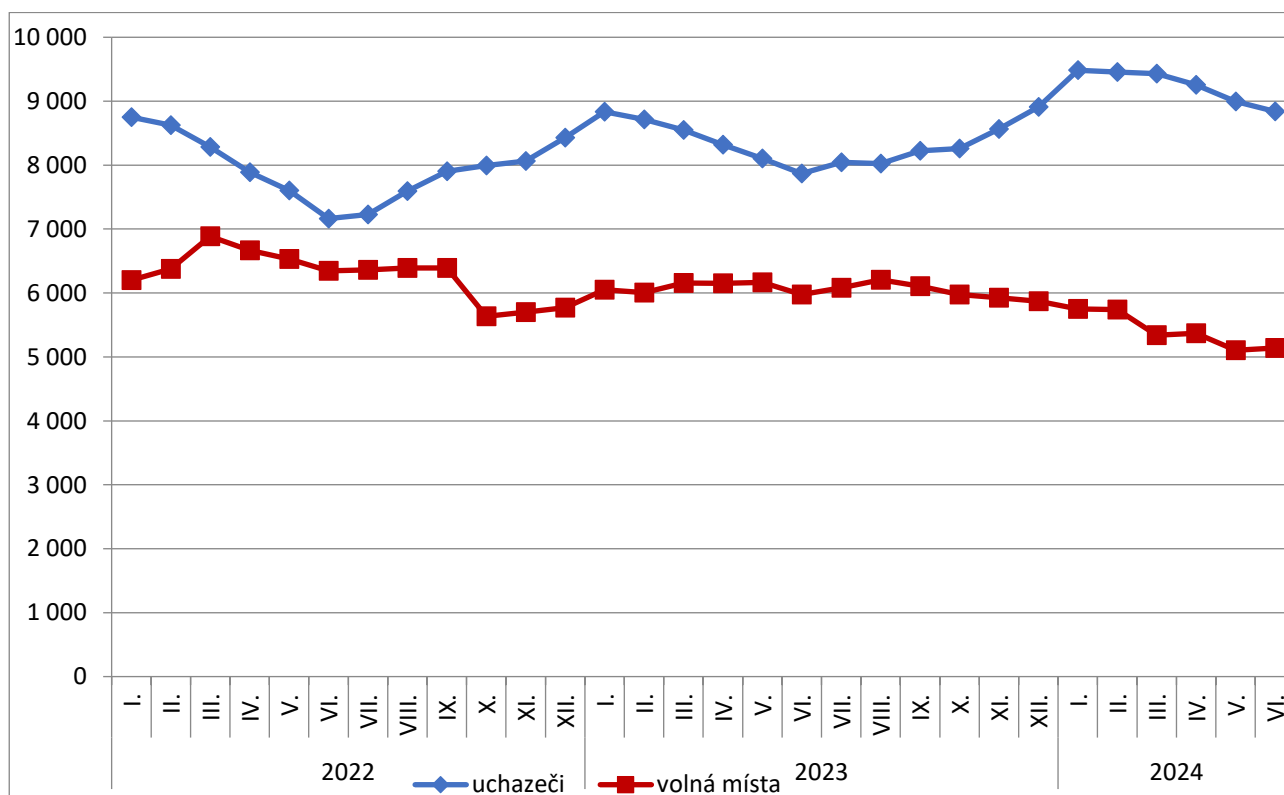
Graf č. 1 - Podíl nezaměstnaných osob v okresech Karlovarského kraje a v ČR k 30. 6. 2024 v %



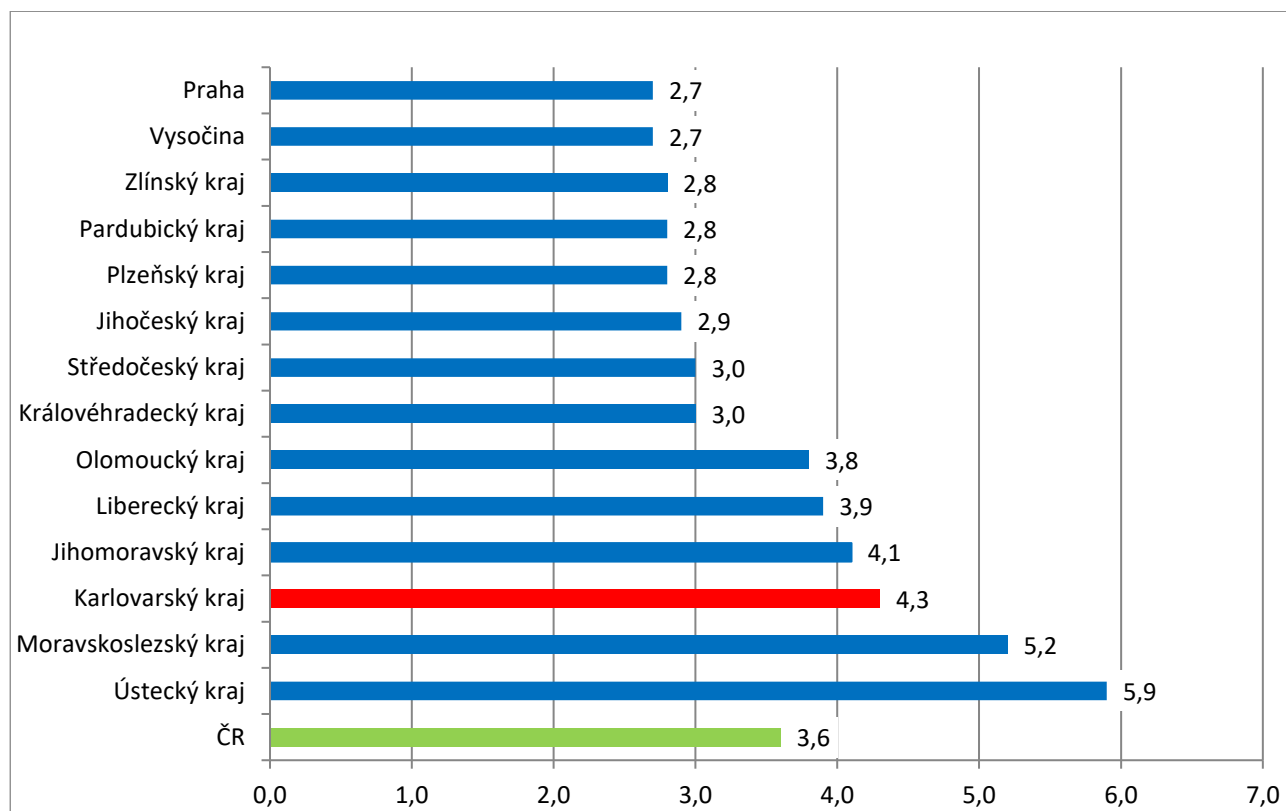
Graf č. 2 - Vývoj podílu nezaměstnaných v Karlovarském kraji v letech 2022–2024 v %



Graf č. 3 - Vývoj počtu uchazečů a volných míst v Karlovarském kraji v letech 2022–2024



Graf č. 4 - Podíl nezaměstnaných osob v jednotlivých krajích ČR k 30. 6. 2024 v %





5. Tabulka setříděných okresů k 30. 6. 2024 (z celorepublikové statistiky)

SETRŽÍDĚNÍ OKRESŮ k 30. červnu 2024

	PNO v %		meziměs. přírůst./ úbytek nezam. v %		počet uchazečů na 1 VPM
Most	8,4	Most	4,4	Karviná	10,3
Karviná	8,1	Písek	3,2	Bruntál	6,0
Chomutov	6,9	Vyškov	3,1	Hodonín	5,2
Bruntál	6,6	Tábor	3,0	Děčín	4,8
Ústí nad Labem	5,9	Tachov	2,9	Most	4,6
Louny	5,7	Olomouc	2,1	Blansko	3,9
Ostrava-město	5,6	Domažlice	1,7	Jablonec nad Nisou	3,9
Děčín	5,6	Praha-západ	1,1	Opava	3,6
Sokolov	5,4	Jihlava	1,1	Ústí nad Labem	3,4
Hodonín	5,1	Rokycany	1,0	Sokolov	3,3
Teplice	5,0	Prostějov	0,9	Jeseník	3,3
Brno-město	4,9	Přerov	0,6	Louny	3,2
Znojmo	4,8	Benešov	0,5	Ostrava-město	3,1
Jeseník	4,5	Nymburk	0,5	Litoměřice	3,0
Přerov	4,5	Mladá Boleslav	0,4	Česká Lípa	2,8
Karlovy Vary	4,4	Praha-východ	0,4	Strakonice	2,8
Kladno	4,2	Vsetín	0,3	Šumperk	2,7
Jablonec nad Nisou	4,2	Brno-venkov	0,3	Karlovy Vary	2,6
Mělník	4,2	Brno-město	0,2	Žďár nad Sázavou	2,5
Kolín	4,1	Kladno	0,2	Frýdek-Místek	2,3
Šumperk	4,0	Sokolov	0,2	Znojmo	2,2
Nymburk	4,0	Chomutov	0,1	Prostějov	2,2
Český Krumlov	4,0	území Hlavního města Prahy	0,1	Břeclav	2,1
Liberec	3,9	Rakovník	0,0	Kroměříž	2,1
Semily	3,9	Pízeň-sever	0,0	Trutnov	2,1
Příbram	3,9	Nový Jičín	-0,1	Náchod	2,1
Náchod	3,8	Pelhřimov	-0,1	Brno-město	2,0
Litoměřice	3,7	Ostrava-město	-0,1	Chomutov	2,0
Česká Lípa	3,6	Hradec Králové	-0,2	Vsetín	2,0
Trutnov	3,6	Opava	-0,2	Jindřichův Hradec	1,9
Nový Jičín	3,5	Blansko	-0,4	Třebíč	1,9
Vsetín	3,5	Svitavy	-0,4	Semily	1,9
Olomouc	3,5	Jičín	-0,4	Teplice	1,9
Frýdek-Místek	3,5	Karviná	-0,5	Přerov	1,7
Blansko	3,4	Kolín	-0,5	Olomouc	1,7
Kutná Hora	3,4	Frýdek-Místek	-0,5	Uherské Hradiště	1,6
Tachov	3,4	Liberec	-0,5	Kladno	1,6



Tábor	3,3	Náchod	-0,8	Havlíčkův Brod	1,6
Rokycany	3,3	Uherské Hradiště	-0,8	Liberec	1,6
Opava	3,3	Pardubice	-0,9	Kutná Hora	1,5
Břeclav	3,2	Zlín	-1,0	Nový Jičín	1,5
Cheb	3,2	Ústí nad Labem	-1,1	Vyškov	1,2
Beroun	3,2	Hodonín	-1,2	Tábor	1,2
Svitavy	3,1	Chrudim	-1,3	České Budějovice	1,1
Třebíč	3,1	Žďár nad Sázavou	-1,3	Příbram	1,1
Strakonice	3,0	Teplice	-1,4	Nymburk	1,0
Žďár nad Sázavou	3,0	Česká Lípa	-1,4	Svitavy	1,0
Hradec Králové	3,0	Kutná Hora	-1,4	Rokycany	0,9
Plzeň-sever	3,0	Strakonice	-1,4	Písek	0,9
Prostějov	3,0	Šumperk	-1,5	Brno-venkov	0,9
Písek	2,9	Louny	-1,7	Chrudim	0,9
Pardubice	2,9	Ústí nad Orlicí	-1,7	Hradec Králové	0,8
Vyškov	2,9	Děčín	-1,7	Klatovy	0,8
Plzeň-město	2,9	Jablonec nad Nisou	-1,8	Rakovník	0,8
Brno-venkov	2,9	Kroměříž	-1,8	Plzeň-sever	0,8
Rakovník	2,9	Havlíčkův Brod	-1,9	Ústí nad Orlicí	0,8
Uherské Hradiště	2,8	Třebíč	-2,0	Jičín	0,8
Kroměříž	2,8	Karlovy Vary	-2,1	Cheb	0,8
Domažlice	2,8	Plzeň-město	-2,1	Zlín	0,7
území Hlavního města Prahy	2,7	Jindřichův Hradec	-2,3	Jihlava	0,7
Jihlava	2,7	Bruntál	-2,3	Kolín	0,7
Mladá Boleslav	2,7	Trutnov	-2,4	Prachatice	0,6
Chrudim	2,6	Příbram	-2,4	Rychnov nad Kněžnou	0,6
Ústí nad Orlicí	2,6	Znojmo	-2,4	Pardubice	0,6
České Budějovice	2,6	Mělník	-2,5	Beroun	0,6
Klatovy	2,5	Beroun	-2,5	Domažlice	0,6
Jindřichův Hradec	2,5	Litoměřice	-2,7	Plzeň-město	0,6
Havlíčkův Brod	2,4	Plzeň-jih	-2,9	Mělník	0,5
Prachatice	2,4	České Budějovice	-3,1	Plzeň-jih	0,5
Zlín	2,3	Břeclav	-3,3	Pelhřimov	0,5
Jičín	2,2	Klatovy	-3,4	Benešov	0,5
Plzeň-jih	2,1	Český Krumlov	-3,4	Český Krumlov	0,5
Pelhřimov	2,0	Semily	-3,6	Tachov	0,5
Benešov	1,9	Cheb	-3,8	území Hlavního města Prahy	0,4
Rychnov nad Kněžnou	1,9	Prachatice	-4,8	Praha-západ	0,3
Praha-západ	1,6	Rychnov nad Kněžnou	-5,6	Praha-východ	0,3
Praha-východ	1,4	Jeseník	-6,5	Mladá Boleslav	0,2
Celkem ČR	3,6	Celkem ČR	-0,6	Celkem ČR	1,0