



Úřad práce ČR

Krajská pobočka Úřadu práce ČR v Karlových Varech

Měsíční statistická zpráva

Červenec 2024

Zprávu předkládá:

Mgr. Petra Dolejšová

Vedoucí Oddělení zaměstnanosti

<https://www.uradprace.cz/web/cz/statistiky-kvk>

Karlovy Vary 2024



Informace o nezaměstnanosti v Karlovarském kraji 31. 7. 2024

V červenci se zvýšil celkový počet uchazečů o zaměstnání na 8 915, počet hlášených volných pracovních míst se snížil na 5 098 a podíl nezaměstnaných osob zůstal stejně jako v minulém měsíci na 4,3 %.

K 31. 7. 2024 evidoval Úřad práce ČR (ÚP ČR), Krajská pobočka v Karlových Varech celkem 8 915 uchazečů o zaměstnání. Jejich počet byl o 76 vyšší než na konci předchozího měsíce, ve srovnání se stejným obdobím minulého roku je vyšší o 871 osob. Z tohoto počtu bylo 8 195 dosažitelných uchazečů o zaměstnání ve věku 15–64 let. Bylo to o 86 více než na konci předchozího měsíce. Ve srovnání se stejným obdobím minulého roku byl jejich počet vyšší o 858 osob.

V průběhu měsíce bylo nově zaevidováno 1 126 osob. Ve srovnání s minulým měsícem to bylo více o 190 osob a v porovnání se stejným obdobím předchozího roku více o 65 osob.

Z evidence během měsíce odešlo celkem 1 050 uchazečů (ukončená evidence, vyřazení uchazeči). Bylo to o 40 osob méně než v předchozím měsíci a o 164 osob méně než ve stejném měsíci minulého roku. Do zaměstnání z nich ve sledovaném měsíci nastoupilo 684, tj. o 92 méně než v předchozím měsíci a o 225 více než ve stejném měsíci minulého roku, 638 uchazečů o zaměstnání bylo umístěno prostřednictvím úřadu práce, tj. o 89 méně než v předchozím měsíci a o 317 více než ve stejném období minulého roku, 366 uchazečů bylo vyřazeno bez umístění.

Meziměsíční pokles nezaměstnaných byl tento měsíc zaznamenán v okrese Sokolov (- 0,2 %). Naopak meziměsíční přírůstek nezaměstnaných zaznamenal okres Cheb (0,8 %) i okres Karlovy Vary (1,8 %).

Ke konci měsíce bylo evidováno na ÚP ČR, Krajské pobočce v Karlových Varech 4 900 žen. Jejich podíl na celkovém počtu uchazečů činil 55 %. V evidenci bylo 944 osob se zdravotním postižením, což představovalo 11 % z celkového počtu nezaměstnaných.

Ke konci tohoto měsíce bylo evidováno 363 absolventů škol všech stupňů vzdělání a mladistvých, jejich počet se ve srovnání s předchozím měsícem snížil o 3 osoby a ve srovnání se stejným měsícem minulého roku se zvýšil o 62 osob. Na celkové nezaměstnanosti se podíleli 4 %.

Podporu v nezaměstnanosti pobíralo 2 121 uchazečů o zaměstnání, tj. 24 % všech uchazečů vedených v evidenci.

Podíl nezaměstnaných osob, tj. počet dosažitelných uchazečů o zaměstnání ve věku 15–64 let k obyvatelstvu stejného věku, zůstal k 31. 7. 2024 na 4,3 %.



Podíl nezaměstnaných stejný nebo vyšší, než republikový průměr vykázaly stejné dva okresy jako v předchozím měsíci, a to okres Sokolov (5,4 %) a Karlovy Vary (4,5 %). Podíl nezaměstnaných nižší, než republikový průměr vykázal jeden okres, a to opět okres Cheb (3,3 %).

Podíl nezaměstnaných žen se zvýšil na 4,8 %, podíl nezaměstnaných mužů zůstal jako v minulém měsíci na 3,9 %.

Kraj evidoval k 31. 7. 2024 celkem 5 098 volných pracovních míst. Jejich počet byl o 44 nižší než v předchozím měsíci a o 983 nižší než ve stejném měsíci minulého roku. Na jedno volné pracovní místo připadalo v průměru 1,7 uchazeče, z toho nejvíce v okrese Sokolov (3,5), Karlovy Vary (2,7) a nejméně v okrese Cheb (0,8). Z celkového počtu nahlášených volných míst bylo 146 vhodných pro osoby se zdravotním postižením (OZP), na jedno volné pracovní místo připadalo 6,5 OZP. Volných pracovních míst pro absolventy a mladistvé bylo registrováno 721, na jedno volné místo připadalo 0,5 uchazečů této kategorie. Z celkového počtu volných pracovních míst bylo 1 428 míst bez příznaku „pro cizince“. Na dalších 3 670 pozic pak mohli zaměstnavatelé přijímat také pracovníky ze zahraničí.

V rámci aktivní politiky zaměstnanosti (APZ) bylo od počátku roku 2024 prostřednictvím příspěvků APZ podpořeno 1 675 osob, z toho bylo zařazeno 1 000 osob do rekvalifikačních kurzů a 267 osob do vzdělávacích kurzů.

V tomto měsíci byl prostřednictvím SVČ podpořen jeden obor činnosti: Poradenská a konzultační činnost, pořádání kurzů, školení, včetně lektorské činnosti.

Informace o vývoji nezaměstnanosti v ČR v elektronické formě jsou zveřejněny na internetové adrese <https://www.mpsv.cz/web/cz/mesicni>.



1. Základní charakteristika vývoje nezaměstnanosti a volných pracovních míst v Karlovarském kraji

Tabulka č. 1 - Vývoj nezaměstnanosti

ukazatel (celkový počet)		stav k		
		31. 7. 2023	30. 6. 2024	31. 7. 2024
evidovaní uchazeči o zaměstnání		8 044	8 839	8 915
- z toho	ženy	4 523	4 790	4 900
	absolventi a mladiství	301	366	363
	uchazeči se zdravotním postižením	881	923	944
uchazeči s nárokem na Pvn		1 772	2 043	2 121
podíl nezaměstnaných osob v %		4,1	4,3	4,3
volná pracovní místa		6 081	5 142	5 098
počet uchazečů na 1 volné pracovní místo		1,3	1,7	1,7

Tabulka č. 2 - Tok nezaměstnanosti

ukazatel	počet uchazečů ve sledovaném měsíci		
	červenec 2023	červen 2024	červenec 2024
nově evidovaní uchazeči o zaměstnání	1 061	936	1 126
uchazeči s ukončenou evidencí a vyřazení	886	1 090	1 050
- z toho umístění celkem	459	776	684
- z toho umístění úřadem práce	321	727	638

Tabulka č. 3 – Nezaměstnanost v okresech k 31. 7. 2024

okres	počet nezaměstnaných		volná pracovní místa	počet uchazečů na 1 VPM	podíl nezaměstnaných osob [%]
	celkem	z toho ženy			
Cheb	2 146	1 231	2 847	0,8	3,3
Karlovy Vary	3 577	1 920	1 330	2,7	4,5
Sokolov	3 192	1 749	921	3,5	5,4
Karlovarský kraj	8 915	4 900	5 098	1,7	4,3
Česká republika	283 011	156 426	262 026	1,1	3,8



2. Vybrané nástroje aktivní politiky zaměstnanosti v Karlovarském kraji

Tabulka č. 4 – Osoby podpořené v rámci APZ a rekvalifikace uchazečů a zájemců o zaměstnání

Osoby podpořené v rámci APZ a rekvalifikace uchazečů a zájemců o zaměstnání				
ukazatel (celkový počet)	Stav k		Celkem od počátku roku do	
	31.7.2023	31.7.2024	31.7.2023	31.7.2024
osoby podpořené v rámci APZ				
veřejně prospěšné práce (VPP)	34	19	34	21
veřejně prospěšné práce (VPP) - ESF ¹⁾	192	0	180	0
společensky účelná prac. místa (SÚPM)	13	0	14	0
společensky účelná prac. místa (SÚPM) - ESF ¹⁾	49	327	68	343
SÚPM - samostatně výděleč. činnost (SVČ)	13	9	14	7
SÚPM - samostatně výděleč. činnost (SVČ) - ESF ¹⁾	4	1	0	1
zřízení prac. místa pro OZP (bez SVČ)	28	27	0	0
zřízení prac. místa pro OZP - SVČ	0	0	0	0
vytvořená pracovní místa (NIP)	0	0	14	0
ostatní nástroje APZ	10	10	73	36
uchazeči a zájemci zařazení do rekvalifikací				
uchazeči a zájemci zařazení do rekvalifikací - ESF ¹⁾	0	0	8	18
uchazeči a zájemci zařazení do rekvalifikací - NPO ²⁾	0	18	0	294
uchazeči a zájemci, kteří zahájili zvolenou rekvalifikaci	45	0	132	0
uchazeči a zájemci, kteří zahájili zvolenou rekvalifikaci - ESF ¹⁾	0	62	350	585
uchazeči a zájemci, kteří zahájili zvolenou rekvalifikaci - NPO ²⁾	9	12	33	103
Uchazeči a zájemci, kteří zahájili Digitální vzdělávání²⁾				
Uchazeči a zájemci, kteří zahájili Digitální vzdělávání ²⁾	0	1	1	267
Osoby podpořené v rámci APZ celkem	397	486	921	1 675

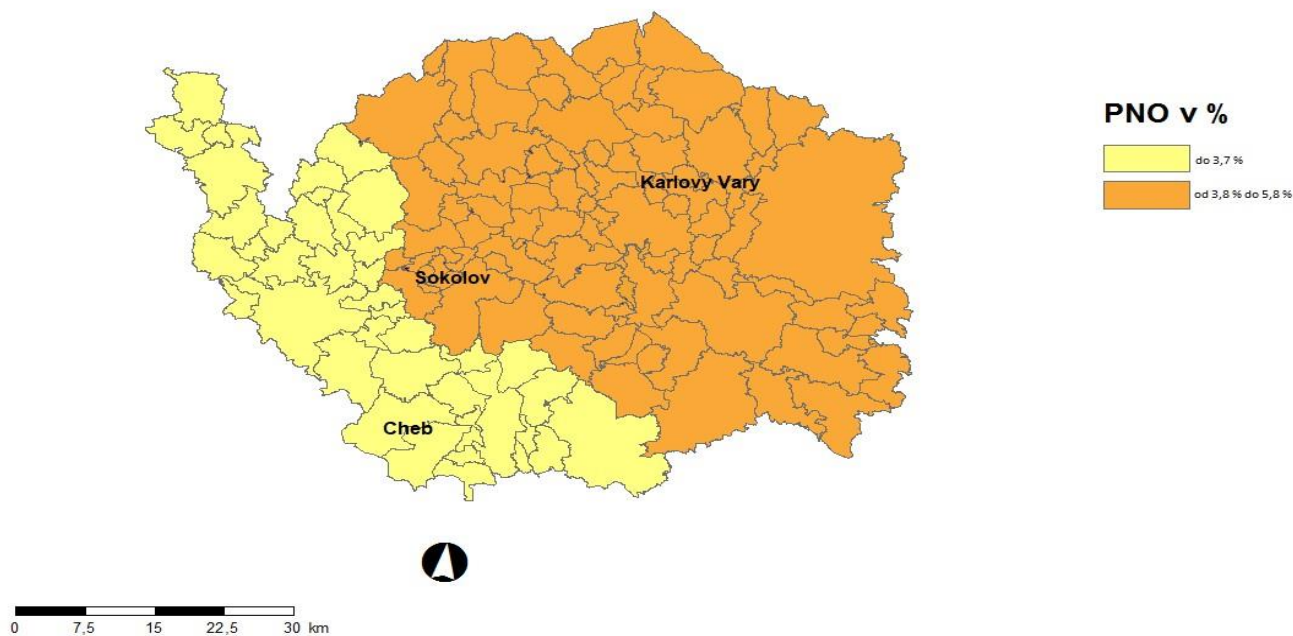
1) financováno převážně z Evropského sociálního fondu

2) financováno z Národního plánu obnovy

Podrobnější statistické údaje o nástrojích APZ naleznete na stránkách Integrovaného portálu MPSV, v měsíčních statistikách nezaměstnanosti

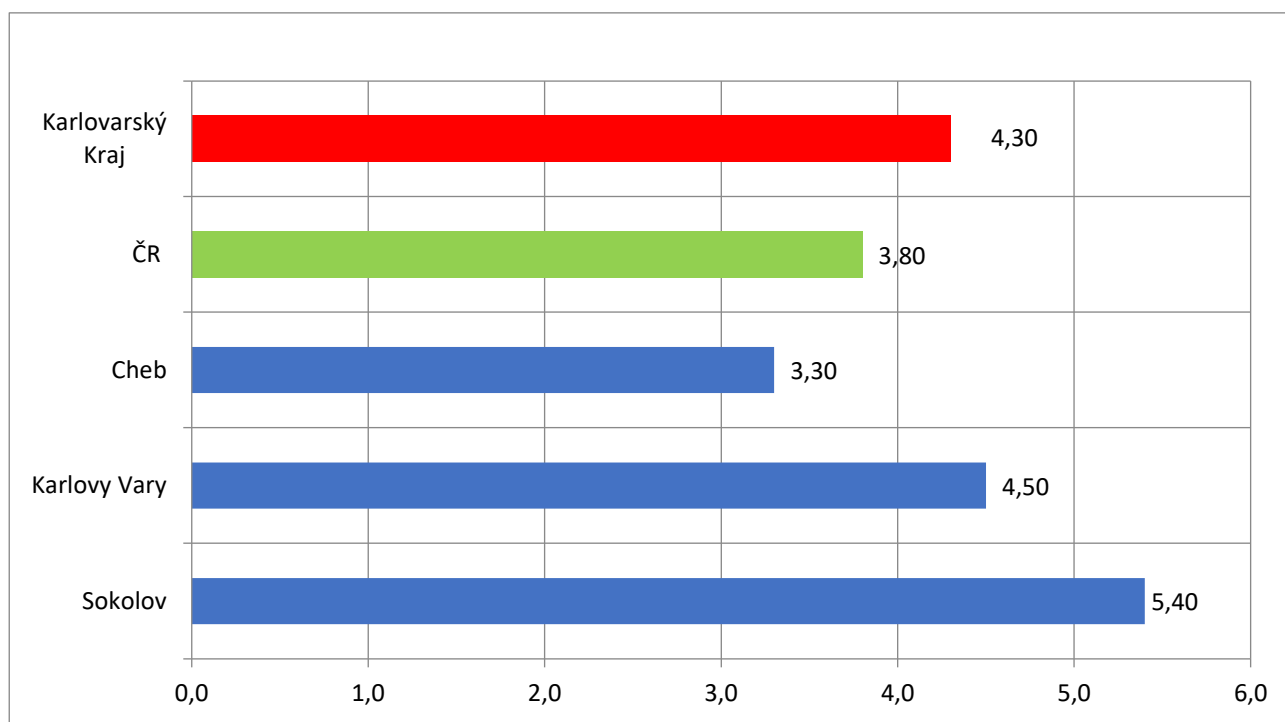
<https://www.mpsv.cz/web/cz/mesicni>

3. MAPA – ArcView - Podíl nezaměstnaných v okresech kraje (mapa kraje)

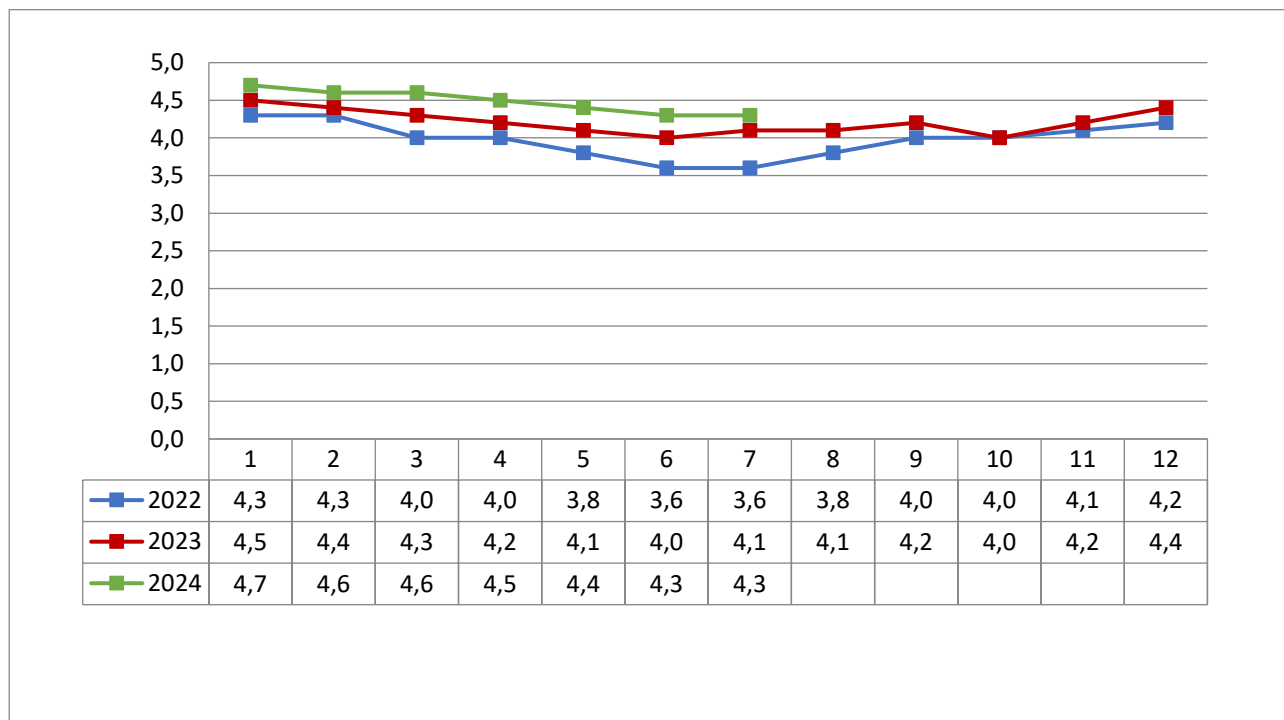


4. GRAFY

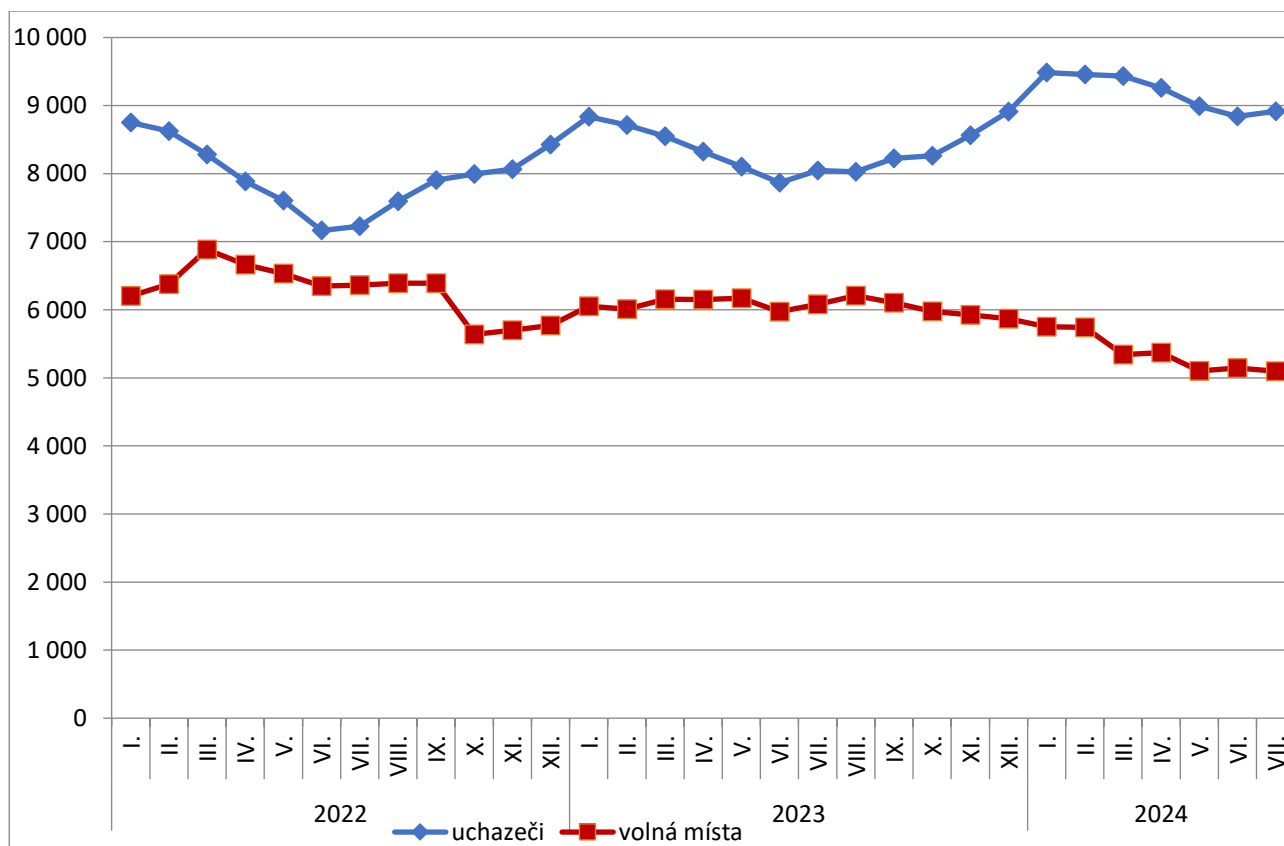
Graf č. 1 - Podíl nezaměstnaných osob v okresech Karlovarského kraje a v ČR k 31. 7. 2024 v %



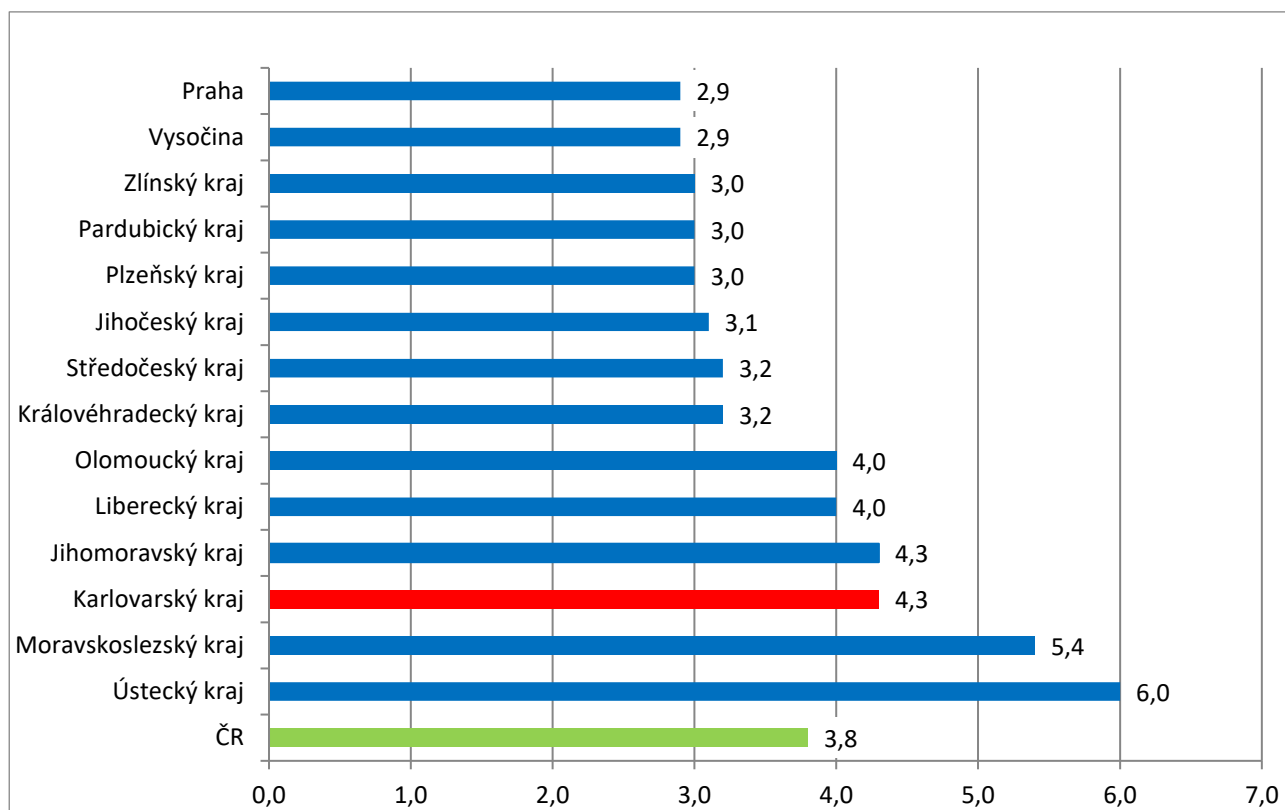
Graf č. 2 - Vývoj podílu nezaměstnaných v Karlovarském kraji v letech 2022–2024 v %



Graf č. 3 - Vývoj počtu uchazečů a volných míst v Karlovarském kraji v letech 2022–2024



Graf č. 4 - Podíl nezaměstnaných osob v jednotlivých krajích ČR k 31. 7. 2024 v %





5. Tabulka setříděných okresů k 31. 7. 2024 (z celorepublikové statistiky)

SETŘÍDĚNÍ OKRESŮ k 31. červenci 2024

	PNO v %		meziměs. přírůst./ úbytek nezam. v %		počet uchazečů na 1 VPM
Most	8,6	Rychnov nad Kněžnou	11,0	Karviná	10,6
Karviná	8,2	Pelhřimov	10,8	Děčín	5,9
Chomutov	7,1	Benešov	8,9	Hodonín	5,8
Bruntál	6,7	Břeclav	8,4	Bruntál	5,8
Ústí nad Labem	6,0	Kutná Hora	8,3	Most	4,4
Louny	5,8	Vyškov	8,2	Blansko	4,1
Děčín	5,8	Jihlava	8,2	Opava	3,8
Ostrava-město	5,8	Jičín	7,9	Jablonec nad Nisou	3,8
Sokolov	5,4	Praha-západ	7,6	Ústí nad Labem	3,5
Hodonín	5,3	Praha-východ	7,2	Sokolov	3,5
Brno-město	5,1	Písek	7,2	Litoměřice	3,3
Teplice	5,1	Žďár nad Sázavou	7,0	Louny	3,2
Znojmo	5,0	Prachatice	6,8	Jeseník	3,1
Přerov	4,7	Vsetín	6,7	Ostrava-město	3,1
Jeseník	4,5	Domažlice	6,7	Česká Lípa	2,9
Karlovy Vary	4,5	Ústí nad Orlicí	6,6	Šumperk	2,8
Kolín	4,4	Brno-venkov	6,5	Strakonice	2,8
Kladno	4,3	Zlín	6,5	Karlovy Vary	2,7
Jablonec nad Nisou	4,3	Rokycany	6,5	Žďár nad Sázavou	2,7
Šumperk	4,3	Uherské Hradiště	6,5	Vsetín	2,3
Mělník	4,3	Prostějov	6,3	Břeclav	2,3
Nymburk	4,1	Chrudim	5,9	Náchod	2,3
Český Krumlov	4,1	Nový Jičín	5,9	Trutnov	2,2
Semily	4,1	Hradec Králové	5,8	Znojmo	2,2
Příbram	4,1	Kolín	5,6	Prostějov	2,2
Liberec	4,1	Klatovy	5,6	Frydek-Místek	2,2
Náchod	4,0	Příbram	5,6	Kroměříž	2,2
Vsetín	3,8	Blansko	5,5	Brno-město	2,1
Litoměřice	3,8	České Budějovice	5,3	Třebíč	2,0
Nový Jičín	3,8	Opava	5,2	Jindřichův Hradec	2,0
Kutná Hora	3,7	Semily	5,1	Chomutov	2,0
Olomouc	3,7	Šumperk	5,1	Semily	1,9
Česká Lípa	3,7	Tábor	4,9	Teplice	1,9
Trutnov	3,7	Třebíč	4,9	Uherské Hradiště	1,8
Blansko	3,6	Havlíčkův Brod	4,7	Olomouc	1,8
Frydek-Místek	3,6	Olomouc	4,6	Přerov	1,8



Tábor	3,5	Svitavy	4,5	Kutná Hora	1,8
Břeclav	3,5	Jindřichův Hradec	4,4	Kladno	1,7
Rokycany	3,5	území Hlavního		Liberec	1,7
Tachov	3,5	města Prahy	4,2	Havlíčkův Brod	1,6
Opava	3,5	Frýdek-Místek	4,2	Nový Jičín	1,4
Svitavy	3,3	Znojmo	4,1	Vyškov	1,3
Beroun	3,3	Pardubice	4,1	Tábor	1,3
Třebíč	3,3	Přerov	4,1	České Budějovice	1,2
Cheb	3,3	Plzeň-město	3,7	Příbram	1,1
Žďár nad		Děčín	3,5	Nymburk	1,0
Sázavou	3,2	Náchod	3,4	Svitavy	1,0
Vyškov	3,2	Brno-město	3,3	Rokycany	1,0
Písek	3,2	Český Krumlov	3,2	Písek	1,0
Hradec Králové	3,2	Nymburk	3,1	Brno-venkov	1,0
Prostějov	3,2	Beroun	3,1	Hradec Králové	0,9
Strakonice	3,1	Mladá Boleslav	3,1	Chrudim	0,9
Uherské		Kroměříž	3,1	Klatovy	0,9
Hradiště	3,1	Hodonín	3,1	Plzeň-sever	0,9
Brno-venkov	3,1	Rakovník	3,0	Jihlava	0,8
Pardubice	3,0	Tachov	2,9	Rakovník	0,8
Domažlice	3,0	Trutnov	2,7	Zlín	0,8
Plzeň-sever	3,0	Plzeň-jih	2,6	Jičín	0,8
Plzeň-město	3,0	Ostrava-město	2,5	Ústí nad Orlicí	0,8
Jihlava	3,0	Kladno	2,4	Kolín	0,8
Kroměříž	2,9	Liberec	2,3	Cheb	0,8
Rakovník	2,9	Strakonice	1,9	Prachatice	0,7
území Hlavního		Karlovy Vary	1,8	Rychnov nad	
města Prahy	2,9	Jablonec nad		Kněžnou	0,7
Ústí nad Orlicí	2,8	Nisou	1,7	Pardubice	0,7
Chrudim	2,8	Chomutov	1,7	Plzeň-město	0,7
České		Mělník	1,5	Domažlice	0,6
Budějovice	2,7	Most	1,4	Beroun	0,6
Mladá Boleslav	2,7	Louny	1,4	Benešov	0,6
Klatovy	2,7	Litoměřice	1,4	Mělník	0,5
Jindřichův		Ústí nad Labem	1,3	Pelhřimov	0,5
Hradec	2,7	Česká Lípa	1,2	Plzeň-jih	0,5
Havlíčkův Brod	2,6	Bruntál	1,0	Český Krumlov	0,5
Prachatice	2,5	Karviná	1,0	Tachov	0,5
Zlín	2,5	Plzeň-sever	0,9	území Hlavního	
Jičín	2,4	Cheb	0,8	města Prahy	0,4
Pelhřimov	2,3				
Plzeň-jih	2,1				
Benešov	2,1				



Úřad práce ČR

Rychnov nad Kněžnou	2,1
Praha-západ	1,7
Praha-východ	1,5
Celkem ČR	3,8

Teplice	0,7
Sokolov	-0,2
Jeseník	-1,7
Celkem ČR	3,8

Praha-západ	0,3
Praha-východ	0,3
Mladá Boleslav	0,3
Celkem ČR	1,1