



# Úřad práce ČR

Krajská pobočka Úřadu práce ČR v Karlových Varech

## Měsíční statistická zpráva

**Srpen 2024**

Zprávu předkládá:  
Mgr. Petra Dolejšová  
Vedoucí Oddělení zaměstnanosti

<https://www.uradprace.cz/web/cz/statistiky-kvk>

**Karlovy Vary 2024**



## Informace o nezaměstnanosti v Karlovarském kraji 31. 8. 2024

*V srpnu se zvýšil celkový počet uchazečů o zaměstnání na 9 051, počet hlášených volných pracovních míst se snížil na 5 037 a podíl nezaměstnaných osob se zvýšil na 4,4 %.*

K 31. 8. 2024 evidoval Úřad práce ČR (ÚP ČR), Krajská pobočka v Karlových Varech celkem 9 051 uchazečů o zaměstnání. Jejich počet byl o 136 vyšší než na konci předchozího měsíce, ve srovnání se stejným obdobím minulého roku je vyšší o 1 026 osob. Z tohoto počtu bylo 8 349 dosažitelných uchazečů o zaměstnání ve věku 15–64 let. Bylo to o 154 více než na konci předchozího měsíce. Ve srovnání se stejným obdobím minulého roku byl jejich počet vyšší o 1 007 osob.

V průběhu měsíce bylo nově zaevidováno 1 007 osob. Ve srovnání s minulým měsícem to bylo méně o 119 osob a v porovnání se stejným obdobím předchozího roku méně o 10 osob.

Z evidence během měsíce odešlo celkem 871 uchazečů (ukončená evidence, vyřazení uchazeči). Bylo to o 179 osob méně než v předchozím měsíci a o 165 osob méně než ve stejném měsíci minulého roku. Do zaměstnání z nich ve sledovaném měsíci nastoupilo 603, tj. o 81 méně než v předchozím měsíci a o 31 více než ve stejném měsíci minulého roku, 565 uchazečů o zaměstnání bylo umístěno prostřednictvím úřadu práce, tj. o 73 méně než v předchozím měsíci a o 157 více než ve stejném období minulého roku, 268 uchazečů bylo vyřazeno bez umístění.

Meziměsíční přírůstek nezaměstnaných byl tento měsíc zaznamenán v okrese Sokolov (0,6 %), okrese Cheb (1,6 %) i okrese Karlovy Vary (2,3 %).

Ke konci měsíce bylo evidováno na ÚP ČR, Krajské pobočce v Karlových Varech 5 012 žen. Jejich podíl na celkovém počtu uchazečů činil 55 %. V evidenci bylo 898 osob se zdravotním postižením, což představovalo 10 % z celkového počtu nezaměstnaných.

Ke konci tohoto měsíce bylo evidováno 386 absolventů škol všech stupňů vzdělání a mladistvých, jejich počet se ve srovnání s předchozím měsícem zvýšil o 23 osob a ve srovnání se stejným měsícem minulého roku se zvýšil o 75 osob. Na celkové nezaměstnanosti se podíleli 4 %.

Podporu v nezaměstnanosti pobíralo 2 091 uchazečů o zaměstnání, tj. 23 % všech uchazečů vedených v evidenci.

Podíl nezaměstnaných osob, tj. počet dosažitelných uchazečů o zaměstnání ve věku 15–64 let k obyvatelstvu stejného věku, se k 31. 8. 2024 zvýšil na 4,4 %.

Podíl nezaměstnaných stejný nebo vyšší, než republikový průměr vykázaly stejné dva okresy jako v minulém měsíci, a to okres Sokolov (5,4 %) a Karlovy Vary (4,6 %). Podíl nezaměstnaných nižší, než republikový průměr vykázal jeden okres, a to opět okres Cheb (3,3 %).



Podíl nezaměstnaných žen se zvýšil na 5 %, podíl nezaměstnaných mužů zůstal jako v minulém měsíci na 3,9 %.

Kraj evidoval k 31. 8. 2024 celkem 5 037 volných pracovních míst. Jejich počet byl o 61 nižší než v předchozím měsíci a o 1 169 nižší než ve stejném měsíci minulého roku. Na jedno volné pracovní místo připadalo v průměru 1,8 uchazeče, z toho nejvíce v okrese Sokolov (3,6), Karlovy Vary (2,9) a nejméně v okrese Cheb (0,8). Z celkového počtu nahlášených volných míst bylo 151 vhodných pro osoby se zdravotním postižením (OZP), na jedno volné pracovní místo připadalo 5,9 OZP. Volných pracovních míst pro absolventy a mladistvé bylo registrováno 724, na jedno volné místo připadalo 0,5 uchazečů této kategorie. Z celkového počtu volných pracovních míst bylo 1 415 míst bez příznaku „pro cizince“. Na dalších 3 622 pozic pak mohli zaměstnavatelé přijímat také pracovníky ze zahraničí.

V rámci aktivní politiky zaměstnanosti (APZ) bylo od počátku roku 2024 prostřednictvím příspěvků APZ podpořeno 1 863 osob, z toho bylo zařazeno 1 142 osob do rekvalifikačních kurzů a 275 osob do vzdělávacích kurzů.

V tomto měsíci nebyl prostřednictvím SVČ podpořen žádný obor činnosti.

Informace o vývoji nezaměstnanosti v ČR v elektronické formě jsou zveřejněny na internetové adrese <https://www.mpsv.cz/web/cz/mesicni>.



## 1. Základní charakteristika vývoje nezaměstnanosti a volných pracovních míst v Karlovarském kraji

Tabulka č. 1 - Vývoj nezaměstnanosti

ukazatel (celkový počet)	stav k		
	31. 8. 2023	31. 7. 2024	31. 8. 2024
eidované uchazeči o zaměstnání	8 025	8 915	9 051
- z toho ženy	4 544	4 900	5 012
absolventi a mladiství	311	363	386
uchazeči se zdravotním postižením	879	944	898
uchazeči s nárokem na Pvn	1 787	2 121	2 091
podíl nezaměstnaných osob v %	4,1	4,3	4,4
volná pracovní místa	6 206	5 098	5 037
počet uchazečů na 1 volné pracovní místo	1,3	1,7	1,8

Tabulka č. 2 - Tok nezaměstnanosti

ukazatel	počet uchazečů ve sledovaném měsíci		
	srpen 2023	červenec 2024	srpen 2024
nově eidované uchazeči o zaměstnání	1 017	1 126	1 007
uchazeči s ukončenou evidencí a vyřazení	1 036	1 050	871
- z toho umístění celkem	572	684	603
- z toho umístění úřadem práce	408	638	565

Tabulka č. 3 – Nezaměstnanost v okresech k 31. 8. 2024

okres	počet nezaměstnaných		volná pracovní místa	počet uchazečů na 1 VPM	podíl nezaměstnaných osob [%]
	celkem	z toho ženy			
Cheb	2 181	1 258	2 858	0,8	3,3
Karlovy Vary	3 660	1 985	1 276	2,9	4,6
Sokolov	3 210	1 769	903	3,6	5,4
Karlovarský kraj	9 051	5 012	5 037	1,8	4,4
Česká republika	286 320	158 943	263 247	1,1	3,8



## 2. Vybrané nástroje aktivní politiky zaměstnanosti v Karlovarském kraji

Tabulka č. 4 – Osoby podpořené v rámci APZ a rekvalifikace uchazečů a zájemců o zaměstnání

<b>Osoby podpořené v rámci APZ a rekvalifikace uchazečů a zájemců o zaměstnání</b>				
ukazatel (celkový počet)	Stav k		Celkem od počátku roku do	
	31.8.2023	31.8.2024	31.8.2023	31.8.2024
<b>osoby podpořené v rámci APZ</b>				
veřejně prospěšné práce (VPP)	35	19	35	21
veřejně prospěšné práce (VPP) - ESF <sup>1)</sup>	189	0	184	0
společensky účelná prac. místa (SÚPM)	15	0	17	0
společensky účelná prac. místa (SÚPM) - ESF <sup>1)</sup>	52	339	71	375
SÚPM - samostatně výděleč. činnost (SVČ)	13	9	14	7
SÚPM - samostatně výděleč. činnost (SVČ) - ESF <sup>1)</sup>	4	1	0	1
zřízení prac. místa pro OZP (bez SVČ)	28	12	0	0
zřízení prac. místa pro OZP - SVČ	0	0	0	0
vytvořená pracovní místa (NIP)	0	0	14	0
ostatní nástroje APZ	12	15	75	42
<b>uchazeči a zájemci zařazení do rekvalifikací</b>				
uchazeči a zájemci zařazení do rekvalifikací - ESF <sup>1)</sup>	0	0	8	18
uchazeči a zájemci zařazení do rekvalifikací - NPO <sup>2)</sup>	0	0	0	353
uchazeči a zájemci, kteří zahájili zvolenou rekvalifikaci	28	0	141	0
uchazeči a zájemci, kteří zahájili zvolenou rekvalifikaci - ESF <sup>1)</sup>	28	47	379	622
uchazeči a zájemci, kteří zahájili zvolenou rekvalifikaci - NPO <sup>2)</sup>	6	36	35	149
<b>Uchazeči a zájemci, kteří zahájili Digitální vzdělávání<sup>2)</sup></b>				
Uchazeči a zájemci, kteří zahájili Digitální vzdělávání <sup>2)</sup>	0	1	2	275
<b>Osoby podpořené v rámci APZ celkem</b>	<b>410</b>	<b>479</b>	<b>975</b>	<b>1863</b>

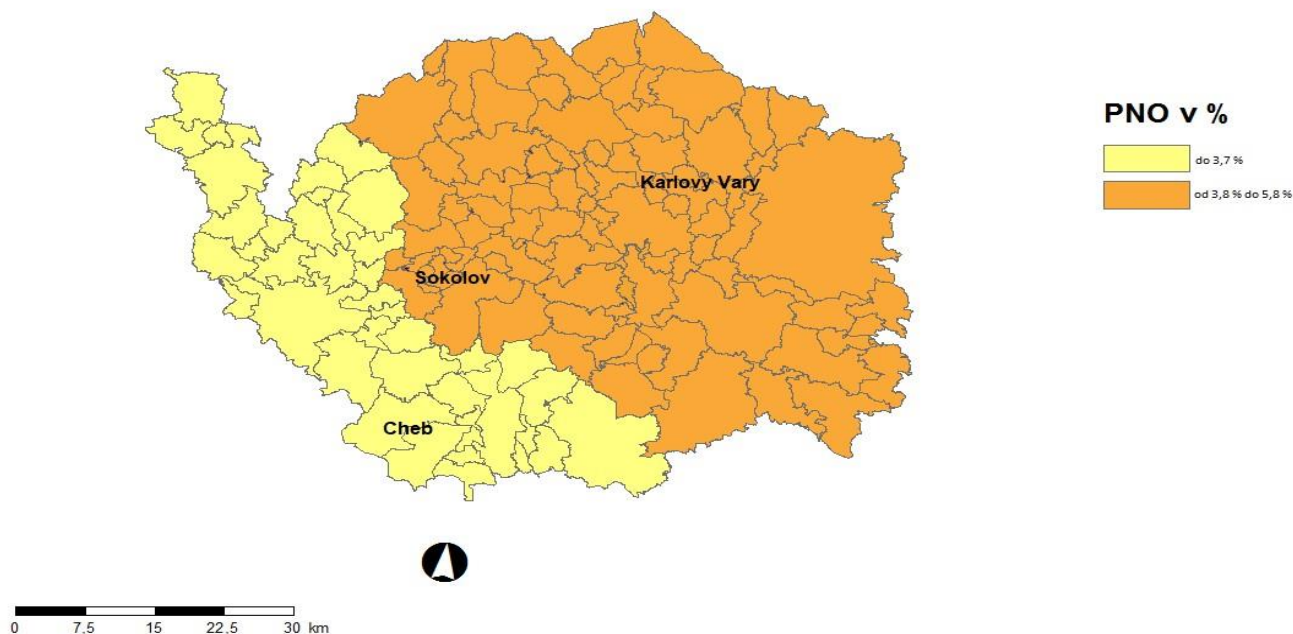
1) financováno převážně z Evropského sociálního fondu

2) financováno z Národního plánu obnovy

Podrobnější statistické údaje o nástrojích APZ naleznete na stránkách Integrovaného portálu MPSV, v měsíčních statistikách nezaměstnanosti

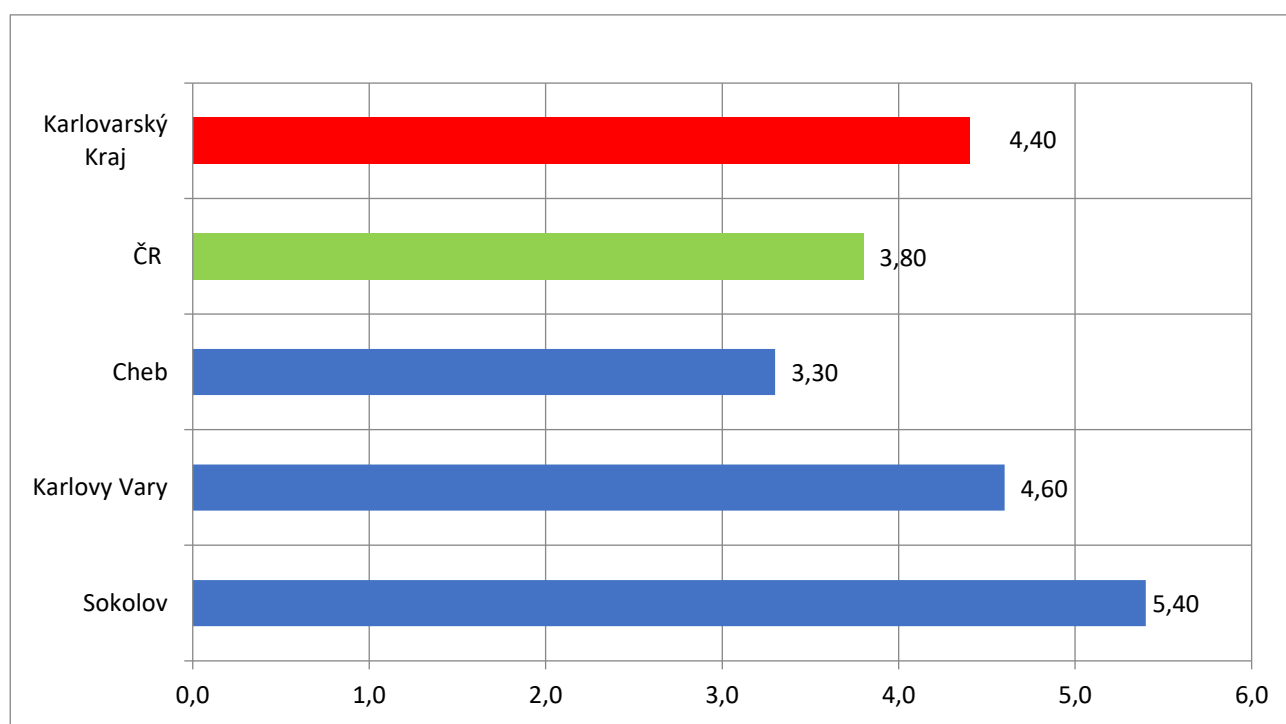
<https://www.mpsv.cz/web/cz/mesicni>

### 3. MAPA – ArcView - Podíl nezaměstnaných v okresech kraje (mapa kraje)

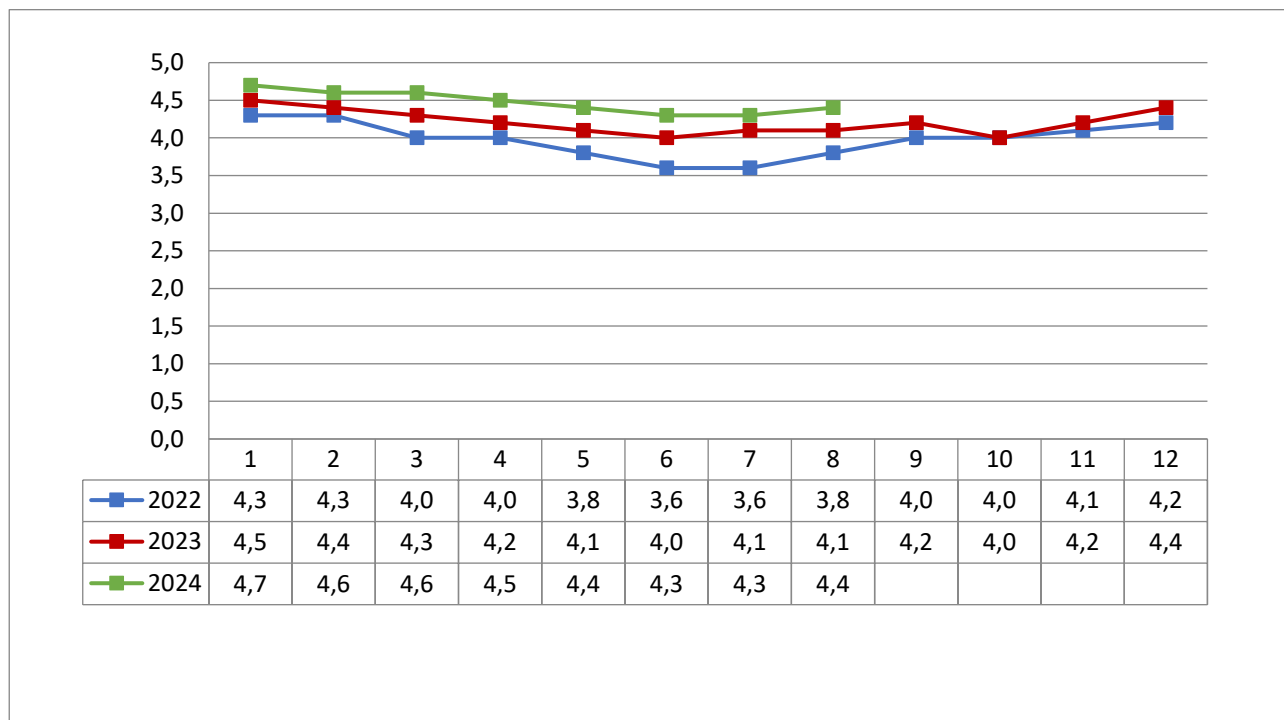


### 4. GRAFY

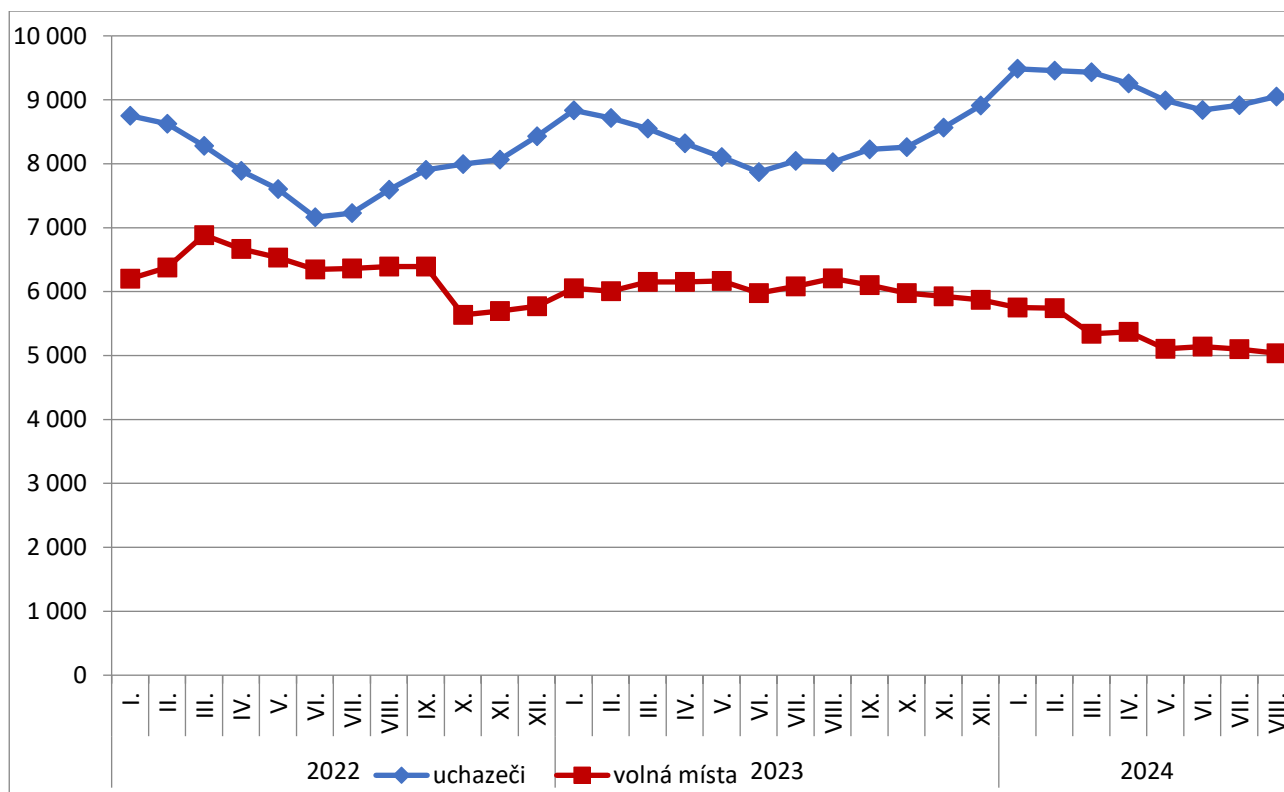
Graf č. 1 - Podíl nezaměstnaných osob v okresech Karlovarského kraje a v ČR k 31. 8. 2024 v %



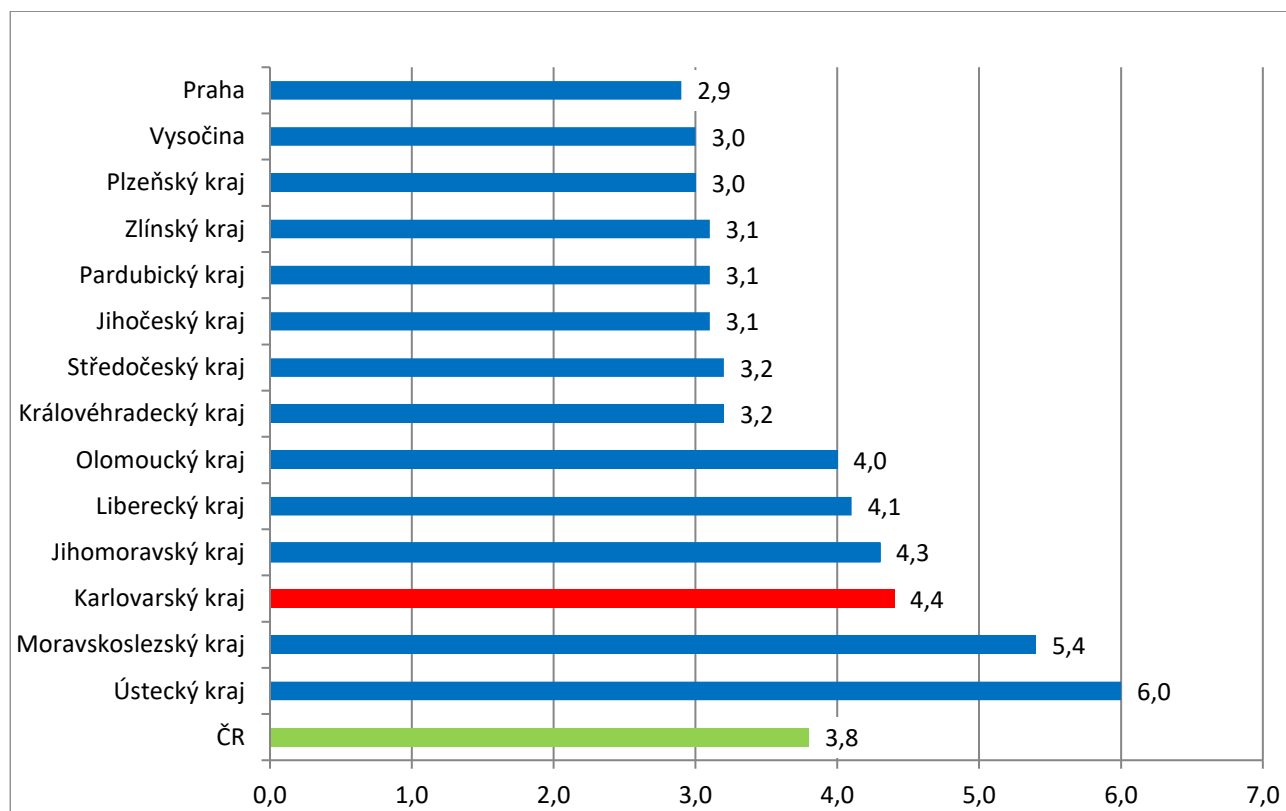
Graf č. 2 - Vývoj podílu nezaměstnaných v Karlovarském kraji v letech 2022–2024 v %



Graf č. 3 - Vývoj počtu uchazečů a volných míst v Karlovarském kraji v letech 2022–2024



Graf č. 4 - Podíl nezaměstnaných osob v jednotlivých krajích ČR k 31. 8. 2024 v %







## 5. Tabulka seříděných okresů k 31. 8. 2024 (z celorepublikové statistiky)

**SEŘÍDĚNÍ OKRESŮ k 31. srpnu 2024**

	PNO v %		meziměs. přírůst./ úbytek nezam. v %		počet uchazečů na 1 VPM
Most	8,5	Domažlice	7,7	Karviná	10,5
Karviná	8,3	Třebíč	3,4	Bruntál	6,0
Chomutov	7,1	Znojmo	3,3	Hodonín	5,8
Bruntál	6,9	Rychnov nad Kněžnou	3,2	Děčín	5,7
Ústí nad Labem	6,1	Jihlava	3,1	Most	4,4
Ostrava-město	5,9	Tachov	2,9	Blansko	4,0
Louny	5,9	Olomouc	2,8	Opava	3,8
Děčín	5,9	Nymburk	2,8	Jablonec nad Nisou	3,7
<b>Sokolov</b>	<b>5,4</b>	Pardubice	2,7	Ústí nad Labem	3,7
Hodonín	5,3	Prostějov	2,7	<b>Sokolov</b>	<b>3,6</b>
Znojmo	5,1	Frýdek-Místek	2,7	Louny	3,5
Teplice	5,1	Klatovy	2,6	Jeseník	3,3
Brno-město	5,1	Česká Lípa	2,4	Litoměřice	3,3
Přerov	4,8	Svitavy	2,3	Ostrava-město	3,1
<b>Karlovy Vary</b>	<b>4,6</b>	<b>Karlovy Vary</b>	2,3	Šumperk	2,9
Kolín	4,5	Havlíčkův Brod	2,2	Česká Lípa	2,9
Šumperk	4,3	Litoměřice	2,1	<b>Karlovy Vary</b>	<b>2,9</b>
Jeseník	4,3	Ústí nad Orlicí	2,1	Strakonice	2,9
Kladno	4,3	Kutná Hora	2,1	Žďár nad Sázavou	2,6
Mělník	4,3	Zlín	2,1	Kroměříž	2,3
Nymburk	4,3	Přerov	2,1	Trutnov	2,3
Jablonec nad Nisou	4,2	Strakonice	2,1	Znojmo	2,3
Semily	4,1	Brno-venkov	2,1	Vsetín	2,2
Liberec	4,1	Chrudim	2,0	Prostějov	2,2
Příbram	4,1	Hradec Králové	1,9	Břeclav	2,2
Český Krumlov	4,1	Bruntál	1,9	Frýdek-Místek	2,2
Náchod	4,0	Ostrava- město	1,9	Náchod	2,1
Litoměřice	3,9	Vyškov	1,7	Třebíč	2,1
Vsetín	3,8	Šumperk	1,7	Brno-město	2,0
Kutná Hora	3,8	Trutnov	1,7	Semily	2,0
Olomouc	3,8	Benešov	1,7	Jindřichův Hradec	2,0



Nový Jičín	3,8	Beroun	1,6	Chomutov	2,0
Česká Lípa	3,8	<b>Cheb</b>	<b>1,6</b>	Teplice	2,0
Trutnov	3,8	Kroměříž	1,6	Přerov	1,8
Frýdek-Místek	3,7	Kolín	1,5	Olomouc	1,8
Blansko	3,7	Rakovník	1,3	Uherské	
Tachov	3,6	Děčín	1,3	Hradiště	1,8
Břeclav	3,6	Břeclav	1,3	Liberec	1,8
		území		Kladno	1,7
Tábor	3,5	Hlavního			
Opava	3,5	města Prahy	1,3	Kutná Hora	1,7
		Louny	1,2	Havlíčkův Brod	1,6
Rokycany	3,5	Jindřichův			
Svitavy	3,4	Hradec	1,1	Vyškov	1,4
Třebíč	3,4	Hodonín	1,1	Nový Jičín	1,4
		Nový Jičín	1,1	Tábor	1,3
Beroun	3,3			České	
<b>Cheb</b>	<b>3,3</b>	Semily	1,1	Budějovice	1,1
Domažlice	3,3	Žďár nad			
		Sázavou	0,9	Příbram	1,1
Prostějov	3,3	Karviná	0,9	Nymburk	1,0
Vyškov	3,3	Uherské			
Žďár nad		Hradiště	0,8	Jihlava	1,0
Sázavou	3,2	Liberec	0,8	Brno-venkov	1,0
Hradec Králové	3,2				
		Brno-město	0,8	Svitavy	1,0
Strakonice	3,2	Jičín	0,8	Písek	0,9
Písek	3,2	Ústí nad			
Pardubice	3,1	Labem	0,8	Rokycany	0,9
Brno-venkov	3,1	Teplice	0,7	Chrudim	0,9
Uherské		<b>Sokolov</b>	<b>0,6</b>	Klatovy	0,9
Hradiště	3,1	Chomutov	0,5	Plzeň-sever	0,9
Jihlava	3,1			Hradec	
Plzeň-sever	3,0	Vsetín	0,5	Králové	0,9
Rakovník	3,0	Náchod	0,4	Jičín	0,8
Kroměříž	3,0	Příbram	0,4	Zlín	0,8
území Hlavního		Opava	0,4	Ústí nad Orlicí	0,8
města Prahy	2,9	Plzeň-jih	0,3	Kolín	0,8
Plzeň-město	2,9	Plzeň-sever	0,2	<b>Cheb</b>	<b>0,8</b>
Ústí nad Orlicí	2,9			Rychnov nad	
Chrudim	2,9	Tábor	0,2	Kněžnou	0,8
Klatovy	2,8	Mělník	0,1	Rakovník	0,7
České		Písek	0,1	Prachatice	0,7
Budějovice	2,7	Blansko	0,0	Pardubice	0,7
		Most	0,0	Plzeň-město	0,6



Úřad práce ČR

Jindřichův Hradec	2,7	České Budějovice	-0,1	Domažlice	0,6
Mladá Boleslav	2,7	Praha-západ	-0,1	Beroun	0,6
Havlíčkův Brod	2,6	Praha-východ	-0,4	Benešov	0,6
Prachatice	2,5	Prachatice	-0,8	Mělník	0,5
Zlín	2,5	Český Krumlov	-1,0	Plzeň-jih	0,5
Jičín	2,4	Kladno	-1,4	Pelhřimov	0,5
Pelhřimov	2,2	Jablonec nad Nisou	-1,5	Tachov	0,5
Rychnov nad Kněžnou	2,2	Mladá Boleslav	-1,8	Český Krumlov území Hlavního města Prahy	0,4
Benešov	2,2	Rokycany	-1,9	Praha-západ	0,3
Plzeň-jih	2,1	Pelhřimov	-2,0	Praha-východ	0,3
Praha-západ	1,7	Plzeň-město	-2,2	Mladá Boleslav	0,2
Praha-východ	1,5	Jeseník	-3,3		
Celkem ČR	3,8	Celkem ČR	1,2	Celkem ČR	1,1