



Úřad práce ČR

Krajská pobočka Úřadu práce ČR v Karlových Varech

Měsíční statistická zpráva

Září 2024

Zprávu předkládá:
Mgr. Petra Dolejšová
Vedoucí Oddělení zaměstnanosti

<https://www.uradprace.cz/web/cz/statistiky-kvk>

Karlovy Vary 2024



Informace o nezaměstnanosti v Karlovarském kraji 30. 9. 2024

V září se zvýšil celkový počet uchazečů o zaměstnání na 9 380, počet hlášených volných pracovních míst se snížil na 4 993 a podíl nezaměstnaných osob se zvýšil na 4,6 %.

K 30. 9. 2024 evidoval Úřad práce ČR (ÚP ČR), Krajská pobočka v Karlových Varech celkem 9 380 uchazečů o zaměstnání. Jejich počet byl o 329 vyšší než na konci předchozího měsíce, ve srovnání se stejným obdobím minulého roku je vyšší o 1 154 osob. Z tohoto počtu bylo 8 670 dosažitelných uchazečů o zaměstnání ve věku 15–64 let. Bylo to o 321 více než na konci předchozího měsíce. Ve srovnání se stejným obdobím minulého roku byl jejich počet vyšší o 1 116 osob.

V průběhu měsíce bylo nově zaevidováno 1 596 osob. Ve srovnání s minulým měsícem to bylo více o 589 osob a v porovnání se stejným obdobím předchozího roku více o 146 osob.

Z evidence během měsíce odešlo celkem 1 267 uchazečů (ukončená evidence, vyřazení uchazeči). Bylo to o 396 osob více než v předchozím měsíci a o 18 osob více než ve stejném měsíci minulého roku. Do zaměstnání z nich ve sledovaném měsíci nastoupilo 971, tj. o 368 více než v předchozím měsíci a o 125 více než ve stejném měsíci minulého roku, 920 uchazečů o zaměstnání bylo umístěno prostřednictvím úřadu práce, tj. o 355 více než v předchozím měsíci a o 260 více než ve stejném období minulého roku, 296 uchazečů bylo vyřazeno bez umístění.

Meziměsíční přírůstek nezaměstnaných byl tento měsíc zaznamenán opět v okrese Sokolov (4,4 %), okrese Karlovy Vary (3,3 %) i okrese Cheb (3,1 %).

Ke konci měsíce bylo evidováno na ÚP ČR, Krajské pobočce v Karlových Varech 5 153 žen. Jejich podíl na celkovém počtu uchazečů činil 55 %. V evidenci bylo 904 osob se zdravotním postižením, což představovalo bezmála 10 % z celkového počtu nezaměstnaných.

Ke konci tohoto měsíce bylo evidováno 618 absolventů škol všech stupňů vzdělání a mladistvých, jejich počet se ve srovnání s předchozím měsícem zvýšil o 232 osob a ve srovnání se stejným měsícem minulého roku se zvýšil o 78 osob. Na celkové nezaměstnanosti se podíleli necelými 7 %. Podporu v nezaměstnanosti pobíralo 1 996 uchazečů o zaměstnání, tj. 21 % všech uchazečů vedených v evidenci.

Podíl nezaměstnaných osob, tj. počet dosažitelných uchazečů o zaměstnání ve věku 15–64 let k obyvatelstvu stejného věku, se k 30. 9. 2024 zvýšil na 4,6 %.

Podíl nezaměstnaných stejný nebo vyšší, než republikový průměr vykázaly stejné dva okresy jako v srpnu, a to okres Sokolov (5,7 %) a Karlovy Vary (4,7 %). Podíl nezaměstnaných nižší, než republikový průměr vykázal pouze okres Cheb (3,4 %).



Podíl nezaměstnaných žen se zvýšil na 5,1 %, podíl nezaměstnaných mužů se po třech měsících stagnace zvýšil na 4,1 %.

Kraj evidoval k 30. 9. 2024 celkem 4 993 volných pracovních míst. Jejich počet byl o 44 nižší než v předchozím měsíci a o 1 111 nižší než ve stejném měsíci minulého roku. Na jedno volné pracovní místo připadalo v průměru 1,9 uchazeče, z toho nejvíce stále v okrese Sokolov (3,8), Karlovy Vary (2,9) a nejméně v okrese Cheb (0,8). Z celkového počtu nahlášených volných míst bylo 147 vhodných pro osoby se zdravotním postižením (OZP), na jedno volné pracovní místo připadalo 6,1 OZP. Volných pracovních míst pro absolventy a mladistvé bylo registrováno 695, na jedno volné místo připadalo 0,9 uchazečů této kategorie. Z celkového počtu volných pracovních míst bylo 1 392 míst bez příznaku „pro cizince“. Na dalších 3 601 pozic pak mohli zaměstnavatelé přijímat také pracovníky ze zahraničí.

V rámci aktivní politiky zaměstnanosti (APZ) bylo od počátku roku 2024 prostřednictvím příspěvků APZ podpořeno 2 279 osob, z toho bylo zařazeno 1 403 osob do rekvalifikačních kurzů a 380 osob do vzdělávacích kurzů.

V tomto měsíci byl prostřednictvím SVČ podpořen jeden obor činnosti: Masérské, rekondiční a regenerační služby.

Informace o vývoji nezaměstnanosti v ČR v elektronické formě jsou zveřejněny na internetové adrese <https://www.mpsv.cz/web/cz/mesicni>.



1. Základní charakteristika vývoje nezaměstnanosti a volných pracovních míst v Karlovarském kraji

Tabulka č. 1 - Vývoj nezaměstnanosti

ukazatel (celkový počet)		stav k		
		30. 9. 2023	31. 8. 2024	30. 9. 2024
evidovaní uchazeči o zaměstnání		8 226	9 051	9 380
- z toho	ženy	4 610	5 012	5 153
	absolventi a mladiství	540	386	618
	uchazeči se zdravotním postižením	890	898	904
uchazeči s nárokem na Pvn		1 722	2 091	1 996
podíl nezaměstnaných osob v %		4,2	4,4	4,6
volná pracovní místa		6 104	5 037	4 993
počet uchazečů na 1 volné pracovní místo		1,3	1,8	1,9

Tabulka č. 2 - Tok nezaměstnanosti

ukazatel	počet uchazečů ve sledovaném měsíci		
	září 2023	srpen 2024	září 2024
nově evidovaní uchazeči o zaměstnání	1 450	1 007	1 596
uchazeči s ukončenou evidencí a vyřazení	1 249	871	1 267
- z toho umístění celkem	846	603	971
- z toho umístění úřadem práce	660	565	920

Tabulka č. 3 – Nezaměstnanost v okresech k 30. 9. 2024

okres	počet nezaměstnaných		volná pracovní místa	počet uchazečů na 1 VPM	podíl nezaměstnaných osob [%]
	celkem	z toho ženy			
Cheb	2 249	1 263	2 794	0,8	3,4
Karlovy Vary	3 779	2 043	1 307	2,9	4,7
Sokolov	3 352	1 847	892	3,8	5,7
Karlovarský kraj	9 380	5 153	4 993	1,9	4,6
Česká republika	290 905	158 941	264 654	1,1	3,9



2. Vybrané nástroje aktivní politiky zaměstnanosti v Karlovarském kraji

Tabulka č. 4 – Osoby podpořené v rámci APZ a rekvalifikace uchazečů a zájemců o zaměstnání

ukazatel (celkový počet)	Stav k		Celkem od počátku roku do	
	30.9.2023	30.9.2024	30.9.2023	30.9.2024
osoby podpořené v rámci APZ				
veřejně prospěšné práce (VPP)	38	22	42	26
veřejně prospěšné práce (VPP) - ESF ¹⁾	185	0	188	0
společensky účelná prac. místa (SÚPM)	17	0	20	0
společensky účelná prac. místa (SÚPM) - ESF ¹⁾	49	364	71	418
SÚPM - samostatně výděleč. činnost (SVČ)	12	9	14	7
SÚPM - samostatně výděleč. činnost (SVČ) - ESF ¹⁾	4	2	0	2
zřízení prac. místa pro OZP (bez SVČ)	28	12	0	0
zřízení prac. místa pro OZP - SVČ	0	0	0	0
vytvořená pracovní místa (NIP)	0	0	14	0
ostatní nástroje APZ	13	15	86	43
uchazeči a zájemci zařazení do rekvalifikací				
uchazeči a zájemci zařazení do rekvalifikací	0	0	0	0
uchazeči a zájemci zařazení do rekvalifikací - ESF ¹⁾	0	0	8	18
uchazeči a zájemci zařazení do rekvalifikací - NPO ²⁾	0	0	7	406
uchazeči a zájemci, kteří zahájili zvolenou rekvalifikaci	63	0	201	18
uchazeči a zájemci, kteří zahájili zvolenou rekvalifikaci - ESF ¹⁾	58	161	422	793
uchazeči a zájemci, kteří zahájili zvolenou rekvalifikaci - NPO ²⁾	13	27	43	168
Uchazeči a zájemci, kteří zahájili Digitální vzdělávání²⁾				
Uchazeči a zájemci, kteří zahájili Digitální vzdělávání ²⁾	7	1	10	380
Osoby podpořené v rámci APZ celkem	487	613	1 126	2 279

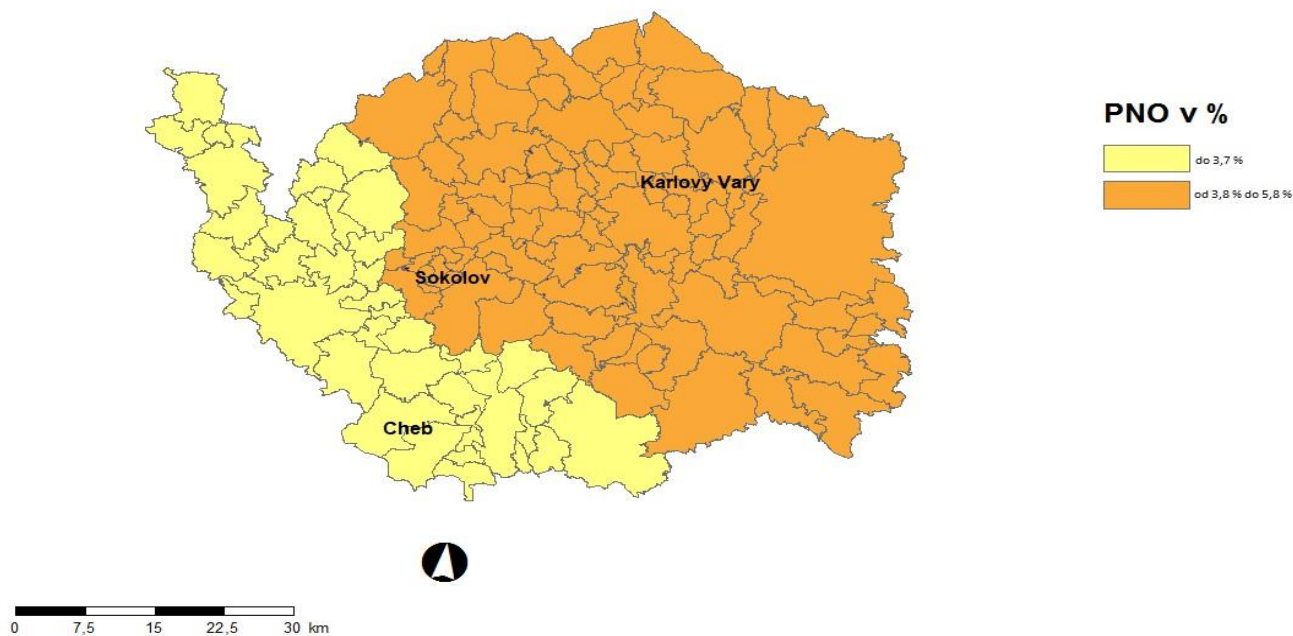
1) financováno převážně z Evropského sociálního fondu

2) financováno z Národního plánu obnovy

Podrobnější statistické údaje o nástrojích APZ naleznete na stránkách Integrovaného portálu MPSV, v měsíčních statistikách nezaměstnanosti

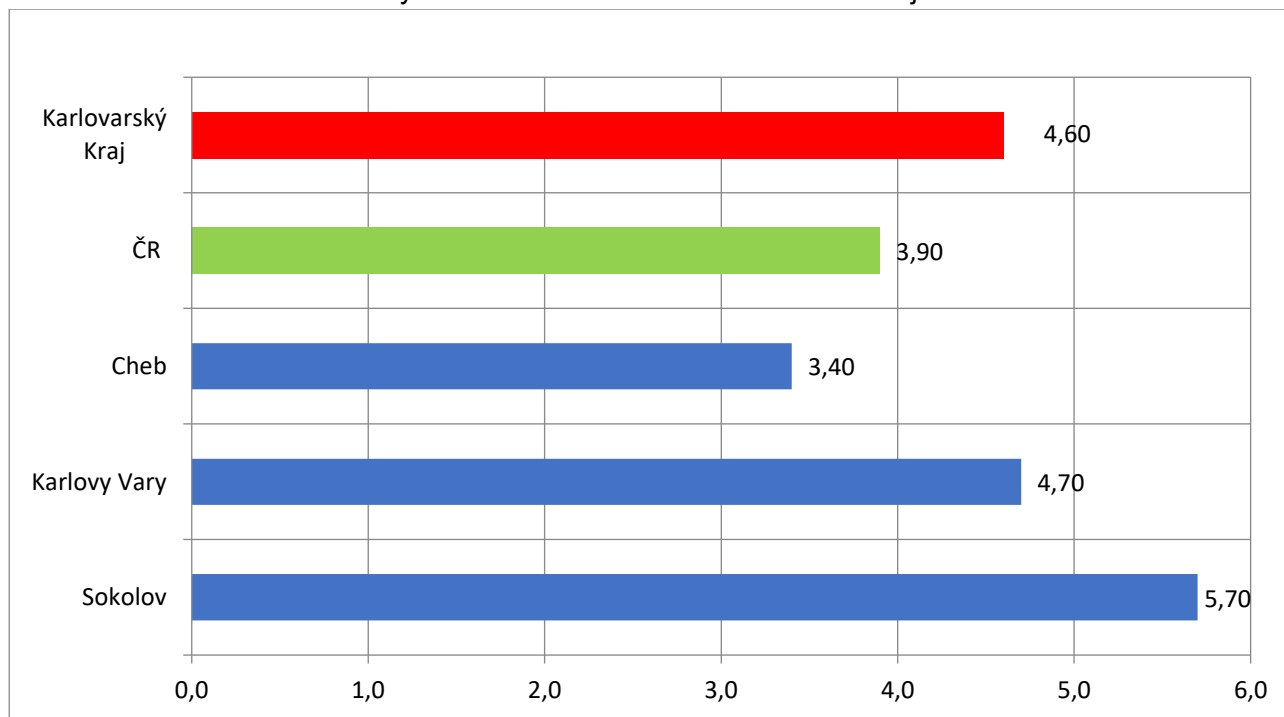
<https://www.mpsv.cz/web/cz/mesicni>

3. MAPA – ArcView - Podíl nezaměstnaných v okresech kraje (mapa kraje)

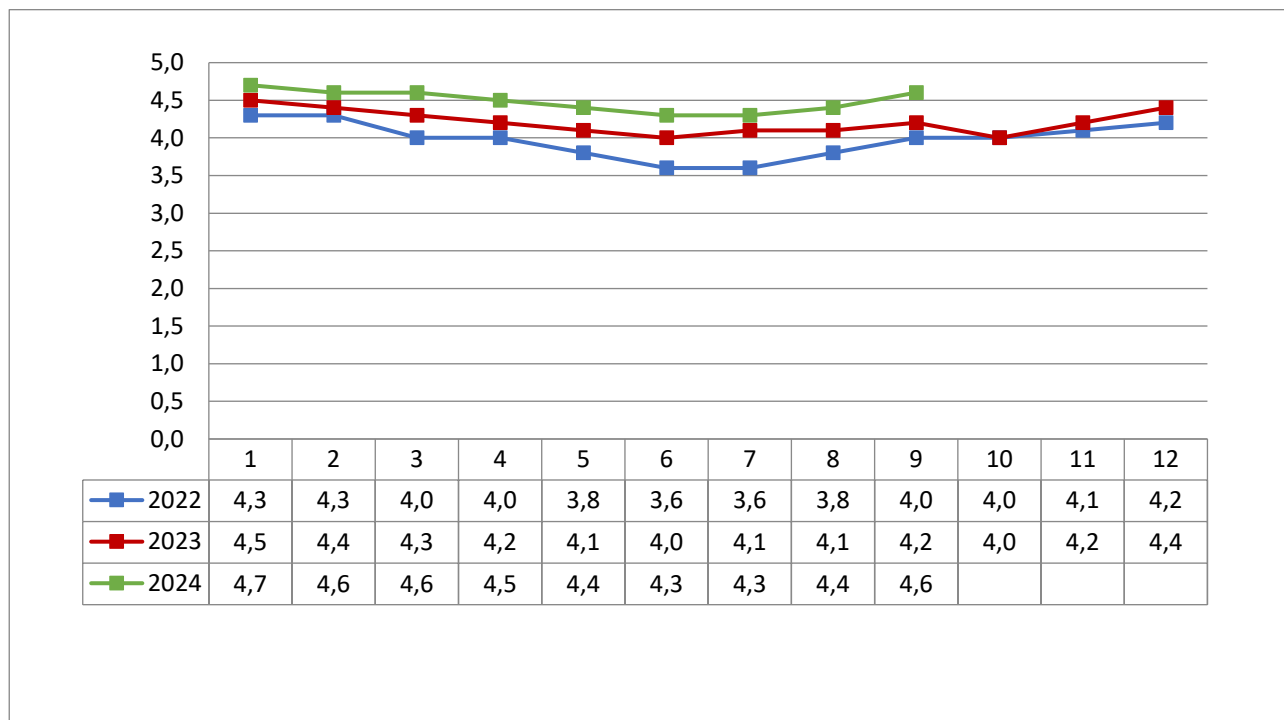


4. GRAFY

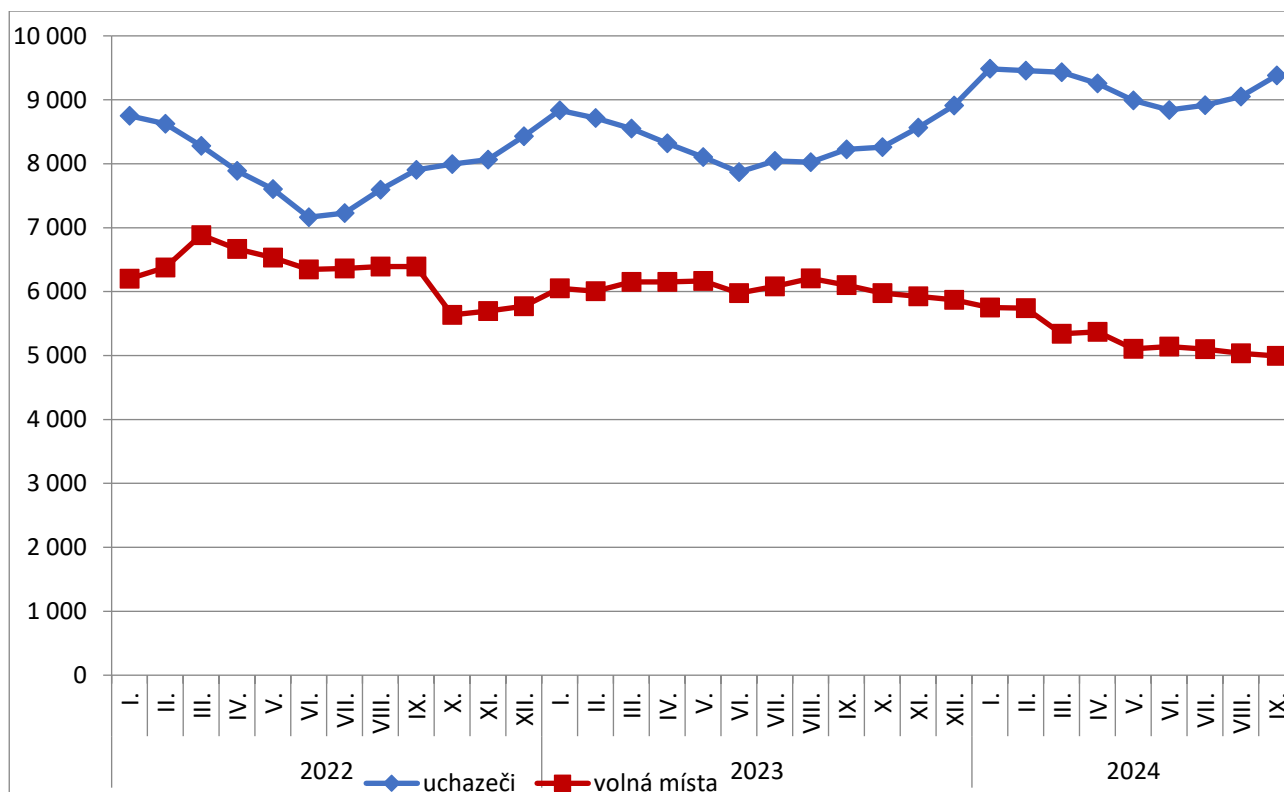
Graf č. 1 - Podíl nezaměstnaných osob v okresech Karlovarského kraje a v ČR k 30. 9. 2024 v %



Graf č. 2 - Vývoj podílu nezaměstnaných v Karlovarském kraji v letech 2022–2024 v %

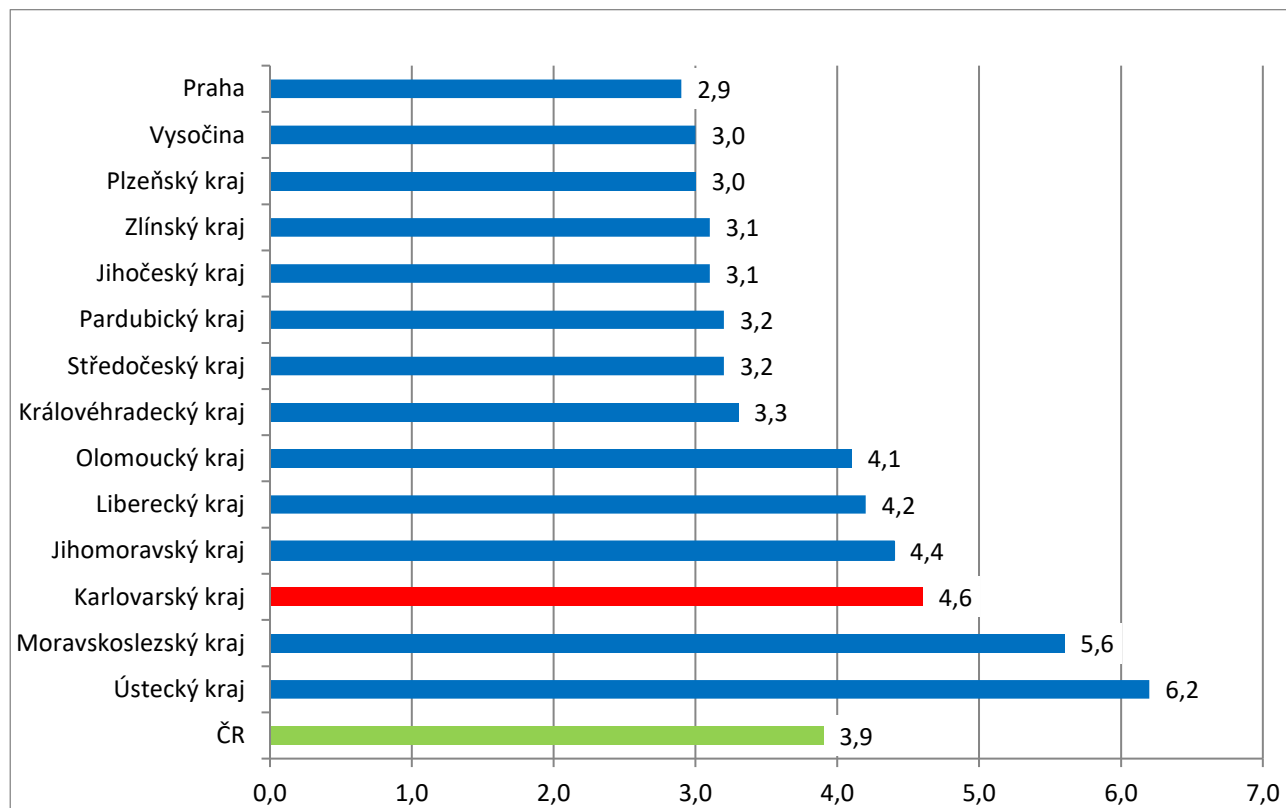


Graf č. 3 - Vývoj počtu uchazečů a volných míst v Karlovarském kraji v letech 2022–2024





Graf č. 4 - Podíl nezaměstnaných osob v jednotlivých krajích ČR k 30. 9. 2024 v %





5. Tabulka seříděných okresů k 30. 9. 2024 (z celorepublikové statistiky)

SEŘÍDĚNÍ OKRESŮ k 30. září 2024

	PNO v %		meziměs. přírůst./ úbytek nezam. v %		počet uchazečů na 1 VPM
Most	8,6	Benešov	7,5	Karviná	10,2
Karviná	8,4	Rakovník	6,5	Bruntál	6,2
Chomutov	7,1	Teplice	6,4	Děčín	5,9
Bruntál	6,9	Jičín	6,3	Hodonín	5,6
Ústí nad Labem	6,2	Klatovy	6,2	Most	4,4
Louny	6,2	Jeseník	5,9	Opava	3,9
Ostrava-město	6,1	Svitavy	5,9	Jablonec nad Nisou	3,8
Děčín	6,0	Trutnov	5,6	Jeseník	3,8
Sokolov	5,7	Český Krumlov	5,3	Sokolov	3,8
Hodonín	5,5	Chrudim	4,8	Ústí nad Labem	3,7
Teplice	5,4	Česká Lípa	4,7	Blansko	3,7
Znojmo	5,3	Sokolov	4,4	Louny	3,5
Brno-město	5,1	Rokycany	4,0	Česká Lípa	3,2
Karlovy Vary	4,7	Louny	4,0	Litoměřice	3,2
Přerov	4,7	Příbram	3,9	Strakonice	3,1
Jeseník	4,6	Nový Jičín	3,8	Ostrava-město	3,1
Kolín	4,5	Vsetín	3,8	Karlovy Vary	2,9
Šumperk	4,4	Pelhřimov	3,3	Šumperk	2,8
Mělník	4,3	Karlovy Vary	3,3	Žďár nad Sázavou	2,5
Jablonec nad Nisou	4,3	Blansko	3,2	Trutnov	2,4
Český Krumlov	4,3	Mladá Boleslav	3,1	Kroměříž	2,3
Kladno	4,3	Cheb	3,1	Prostějov	2,3
Nymburk	4,3	Ostrava-město	3,0	Znojmo	2,3
Příbram	4,3	Ústí nad Orlicí	3,0	Frydek-Místek	2,2
Semily	4,3	Hodonín	2,9	Jindřichův Hradec	2,2
Liberec	4,2	Tachov	2,9	Břeclav	2,2
Náchod	4,1	Znojmo	2,8	Vsetín	2,2
Trutnov	4,0	Kutná Hora	2,7	Náchod	2,2



Vsetín	4,0	Zlín	2,6	Semily	2,0
Česká Lípa	4,0	Frýdek-Místek	2,6	Třebíč	2,0
Litoměřice	3,9	Prachatice	2,5	Teplice	2,0
Nový Jičín	3,9	Opava	2,5	Brno-město	2,0
Kutná Hora	3,9	Domažlice	2,4	Chomutov	1,9
Olomouc	3,9	Litoměřice	2,4	Přerov	1,9
Frýdek-Místek	3,8	Brno-venkov	2,4	Liberec	1,9
Blansko	3,8	Semily	2,4	Kutná Hora	1,8
Tachov	3,7	Prostějov	2,0	Uherské Hradiště	1,8
Rokycany	3,6	Vyškov	1,9	Kladno	1,8
Opava	3,6	Liberec	1,8	Olomouc	1,7
Břeclav	3,6	Plzeň-sever	1,8	Havlíčkův Brod	1,6
Svitavy	3,6	Jablonec nad Nisou	1,8	Nový Jičín	1,5
Tábor	3,5	Karviná	1,8	Vyškov	1,4
Třebíč	3,4	Ústí nad Labem	1,7	Tábor	1,2
Cheb	3,4	Děčín	1,7	Příbram	1,2
Beroun	3,4	České Budějovice	1,6	České Budějovice	1,1
Prostějov	3,3	Praha-východ	1,6	Nymburk	1,1
Domažlice	3,3	Olomouc	1,6	Klatovy	1,0
Vyškov	3,3	Třebíč	1,5	Svitavy	1,0
Hradec Králové	3,2	Náchod	1,5	Rokycany	1,0
Rakovník	3,2	Havlíčkův Brod	1,5	Jihlava	1,0
Brno-venkov	3,2	Šumperk	1,5	Písek	1,0
Žďár nad Sázavou	3,2	Mělník	1,3	Chrudim	1,0
Písek	3,2	Kolín	1,2	Brno-venkov	1,0
Strakonice	3,2	Uherské Hradiště	1,2	Plzeň-sever	0,9
Pardubice	3,2	Bruntál	0,9	Jičín	0,9
Uherské Hradiště	3,1	Jihlava	0,7	Hradec Králové	0,9
Plzeň-sever	3,1	Pardubice	0,7	Zlín	0,8
Jihlava	3,1	Beroun	0,6	Ústí nad Orlicí	0,8
Kroměříž	3,0	Břeclav	0,5	Cheb	0,8
Ústí nad Orlicí	3,0	Nymburk	0,4	Rakovník	0,8
Klatovy	3,0	Chomutov	0,4	Kolín	0,8
Chrudim	3,0	Most	0,3	Prachatice	0,7



území Hlavního města Prahy	2,9	Kladno	0,2	Rychnov nad Kněžnou	0,7
Plzeň-město	2,8	Hradec Králové	0,2	Pardubice	0,7
České Budějovice	2,8	Praha-západ	0,2	Domažlice	0,7
Mladá Boleslav	2,8	Tábor	0,1	Beroun	0,6
Havlíčkův Brod	2,7	Kroměříž	-0,3	Plzeň-město	0,6
Jindřichův Hradec	2,7	Písek	-0,5	Benešov	0,6
Prachatice	2,6	Brno-město	-0,5	Mělník	0,6
Zlín	2,6	Strakonice	-0,6	Pelhřimov	0,6
Jičín	2,5	Jindřichův Hradec	-0,7	Plzeň-jih	0,5
Benešov	2,4	Rychnov nad Kněžnou	-0,8	Český Krumlov	0,5
Pelhřimov	2,3	Žďár nad Sázavou	-1,2	Tachov	0,5
Rychnov nad Kněžnou	2,2	Přerov	-1,3	území Hlavního města Prahy	0,4
Plzeň-jih	2,1	Plzeň-jih	-1,4	Praha-západ	0,3
Praha-západ	1,7	Plzeň-město	-1,4	Praha-východ	0,3
Praha-východ	1,5	území Hlavního města Prahy	-1,4	Mladá Boleslav	0,3
Celkem ČR	3,9	Celkem ČR	1,6	Celkem ČR	1,1