



Úřad práce ČR

Krajská pobočka Úřadu práce ČR v Karlových Varech

Měsíční statistická zpráva

Říjen 2024

Zprávu předkládá:

Mgr. Petra Dolejšová

Vedoucí Oddělení zaměstnanosti

<https://www.uradprace.cz/web/cz/statistiky-kvk>

Karlovy Vary 2024



Informace o nezaměstnanosti v Karlovarském kraji 31. 10. 2024

V říjnu se zvýšil celkový počet uchazečů o zaměstnání na 9 397 osob, počet hlášených volných pracovních míst se snížil na 4 961 a podíl nezaměstnaných osob zůstal totožný s předchozím měsícem, a to ve výši 4,6 %.

K 31. 10. 2024 evidoval Úřad práce ČR (ÚP ČR), Krajská pobočka v Karlových Varech celkem 9 397 uchazečů o zaměstnání. Jejich počet byl o 17 osob vyšší než na konci předchozího měsíce, ve srovnání se stejným obdobím minulého roku je vyšší o 1 136 uchazečů. Z tohoto počtu bylo 8 640 dosažitelných uchazečů o zaměstnání ve věku 15–64 let. Bylo to o 30 méně než na konci předchozího měsíce. Ve srovnání se stejným obdobím minulého roku byl jejich počet vyšší o 1 060 osob.

V průběhu měsíce bylo nově zaevidováno 1 266 osob. Ve srovnání s minulým měsícem to bylo méně o 330 osob a v porovnání se stejným obdobím předchozího roku více o 37 osob.

Z evidence během měsíce odešlo celkem 1 249 uchazečů (ukončená evidence, vyřazení uchazeči). Bylo to o 18 osob méně než v předchozím měsíci a o 55 osob více než ve stejném měsíci minulého roku. Do zaměstnání z nich ve sledovaném měsíci nastoupilo 896, tj. o 75 osob méně než v předchozím měsíci a o 86 více než ve stejném měsíci minulého roku, 848 uchazečů o zaměstnání bylo umístěno prostřednictvím úřadu práce, tj. o 72 méně než v předchozím měsíci a o 244 více než ve stejném období minulého roku, 353 uchazečů bylo vyřazeno bez umístění.

Nepatrný meziměsíční přírůstek nezaměstnaných byl tento měsíc zaznamenán v okrese Sokolov (1 %) a okrese Cheb (0,1 %). K úbytku naopak došlo v okrese Karlovy Vary (- 0,5 %).

Ke konci měsíce bylo evidováno na ÚP ČR, Krajské pobočce v Karlových Varech 5 120 žen. Jejich podíl na celkovém počtu uchazečů činil 54 %. V evidenci bylo 920 osob se zdravotním postižením, což představovalo bezmála 10 % z celkového počtu nezaměstnaných.

Ke konci tohoto měsíce bylo evidováno 645 absolventů škol všech stupňů vzdělání a mladistvých, jejich počet se ve srovnání s předchozím měsícem zvýšil o 27 osob a ve srovnání se stejným měsícem minulého roku se zvýšil o 81 osob. Na celkové nezaměstnanosti se podíleli necelými 7 %. Podporu v nezaměstnanosti pobíralo 1 982 uchazečů o zaměstnání, tj. 21 % všech uchazečů vedených v evidenci.

Podíl nezaměstnaných osob, tj. počet dosažitelných uchazečů o zaměstnání ve věku 15–64 let k obyvatelstvu stejného věku, zůstal k 31. 10. 2024 totožný s předchozím měsícem, a to ve výši 4,6 %.



Podíl nezaměstnaných stejný nebo vyšší, než republikový průměr vykázaly stejné dva okresy jako v září, a to okres Sokolov (5,7 %) a Karlovy Vary (4,7 %). Podíl nezaměstnaných nižší, než republikový průměr vykázal pouze okres Cheb (3,4 %).

Podíl nezaměstnaných žen se snížil na 5 %, podíl nezaměstnaných mužů zůstal stejný ve výši 4,1 %.

Kraj evidoval k 31. 10. 2024 celkem 4 961 volných pracovních míst. Jejich počet byl o 32 nižší než v předchozím měsíci a o 1 016 nižší než ve stejném měsíci minulého roku. Na jedno volné pracovní místo připadalo v průměru 1,9 uchazeče, z toho nejvíce stále v okrese Sokolov (3,8), Karlovy Vary (2,8) a nejméně v okrese Cheb (0,8). Z celkového počtu nahlášených volných míst bylo 147 vhodných pro osoby se zdravotním postižením (OZP), na jedno volné pracovní místo připadalo 6,3 OZP. Volných pracovních míst pro absolventy a mladistvé bylo registrováno 681, na jedno volné místo připadalo 0,9 uchazečů této kategorie. Z celkového počtu volných pracovních míst bylo 1 404 míst bez příznaku „pro cizince“. Na dalších 3 557 pozic pak mohli zaměstnavatelé přijímat také pracovníky ze zahraničí.

V rámci aktivní politiky zaměstnanosti (APZ) bylo od počátku roku 2024 prostřednictvím příspěvků APZ podpořeno 2 571 osob, z toho bylo zařazeno 1 611 osob do rekvalifikačních kurzů a 417 osob do vzdělávacích kurzů.

V tomto měsíci nebyl prostřednictvím SVC podpořen žádný obor činnosti.

Informace o vývoji nezaměstnanosti v ČR v elektronické formě jsou zveřejněny na internetové adrese <https://www.mpsv.cz/web/cz/mesicni>.



1. Základní charakteristika vývoje nezaměstnanosti a volných pracovních míst v Karlovarském kraji

Tabulka č. 1 - Vývoj nezaměstnanosti

ukazatel (celkový počet)		stav k		
		31. 10. 2023	30. 9. 2024	31. 10. 2024
evidovaní uchazeči o zaměstnání		8 261	9 380	9 397
- z toho	ženy	4 622	5 153	5 120
	absolventi a mladiství	564	618	645
	uchazeči se zdravotním postižením	886	904	920
uchazeči s nárokem na PvN		1 763	1 996	1 982
podíl nezaměstnaných osob v %		4,0	4,6	4,6
volná pracovní místa		5 977	4 993	4 961
počet uchazečů na 1 volné pracovní místo		1,4	1,9	1,9

Tabulka č. 2 - Tok nezaměstnanosti

ukazatel	počet uchazečů ve sledovaném měsíci		
	říjen 2023	září 2024	říjen 2024
nově evidovaní uchazeči o zaměstnání	1 229	1 596	1 266
uchazeči s ukončenou evidencí a vyřazení	1 194	1 267	1 249
- z toho umístění celkem	810	971	896
- z toho umístění úřadem práce	604	920	848

Tabulka č. 3 – Nezaměstnanost v okresech k 31. 10. 2024

okres	počet nezaměstnaných		volná pracovní místa	počet uchazečů na 1 VPM	podíl nezaměstnaných osob [%]
	celkem	z toho ženy			
Cheb	2 252	1 248	2 729	0,8	3,4
Karlovy Vary	3 760	2 031	1 341	2,8	4,7
Sokolov	3 385	1 841	891	3,8	5,7
Karlovarský kraj	9 397	5 120	4 961	1,9	4,6
Česká republika	289 003	157 453	265 972	1,1	3,8



2. Vybrané nástroje aktivní politiky zaměstnanosti v Karlovarském kraji

Tabulka č. 4 – Osoby podpořené v rámci APZ a rekvalifikace uchazečů a zájemců o zaměstnání

Osoby podpořené v rámci APZ a rekvalifikace uchazečů a zájemců o zaměstnání				
ukazatel (celkový počet)	Stav k		Celkem od počátku roku do	
	31.10.2023	31.10.2024	31.10.2023	31.10.2024
osoby podpořené v rámci APZ				
veřejně prospěšné práce (VPP)	38	21	46	28
veřejně prospěšné práce (VPP) - ESF ¹⁾	180	0	188	0
společensky účelná prac. místa (SÚPM)	16	0	20	0
společensky účelná prac. místa (SÚPM) - ESF ¹⁾	46	383	72	443
SÚPM - samostatně výděleč. činnost (SVČ)	13	9	16	7
SÚPM - samostatně výděleč. činnost (SVČ) - ESF ¹⁾	3	2	0	2
zřízení prac. místa pro OZP (bez SVČ)	28	15	0	3
zřízení prac. místa pro OZP - SVČ	0	0	0	0
vytvořená pracovní místa (NIP)	0	2	14	2
ostatní nástroje APZ	11	17	86	58
uchazeči a zájemci zařazení do rekvalifikací				
uchazeči a zájemci zařazení do rekvalifikací - ESF ¹⁾	0	0	8	18
uchazeči a zájemci zařazení do rekvalifikací - NPO ²⁾	0	17	7	470
uchazeči a zájemci, kteří zahájili zvolenou rekvalifikaci	35	0	215	18
uchazeči a zájemci, kteří zahájili zvolenou rekvalifikaci - ESF ¹⁾	47	168	470	917
uchazeči a zájemci, kteří zahájili zvolenou rekvalifikaci - NPO ²⁾	16	22	53	188
Uchazeči a zájemci, kteří zahájili Digitální vzdělávání²⁾				
Uchazeči a zájemci, kteří zahájili Digitální vzdělávání ²⁾	7	2	12	417
Osoby podpořené v rámci APZ celkem	440	658	1 207	2 571

1) financováno převážně z Evropského sociálního fondu

2) financováno z Národního plánu obnovy

Podrobnější statistické údaje o nástrojích APZ naleznete na stránkách Integrovaného portálu MPSV, v měsíčních statistikách nezaměstnanosti

<https://www.mpsv.cz/web/cz/mesicni>

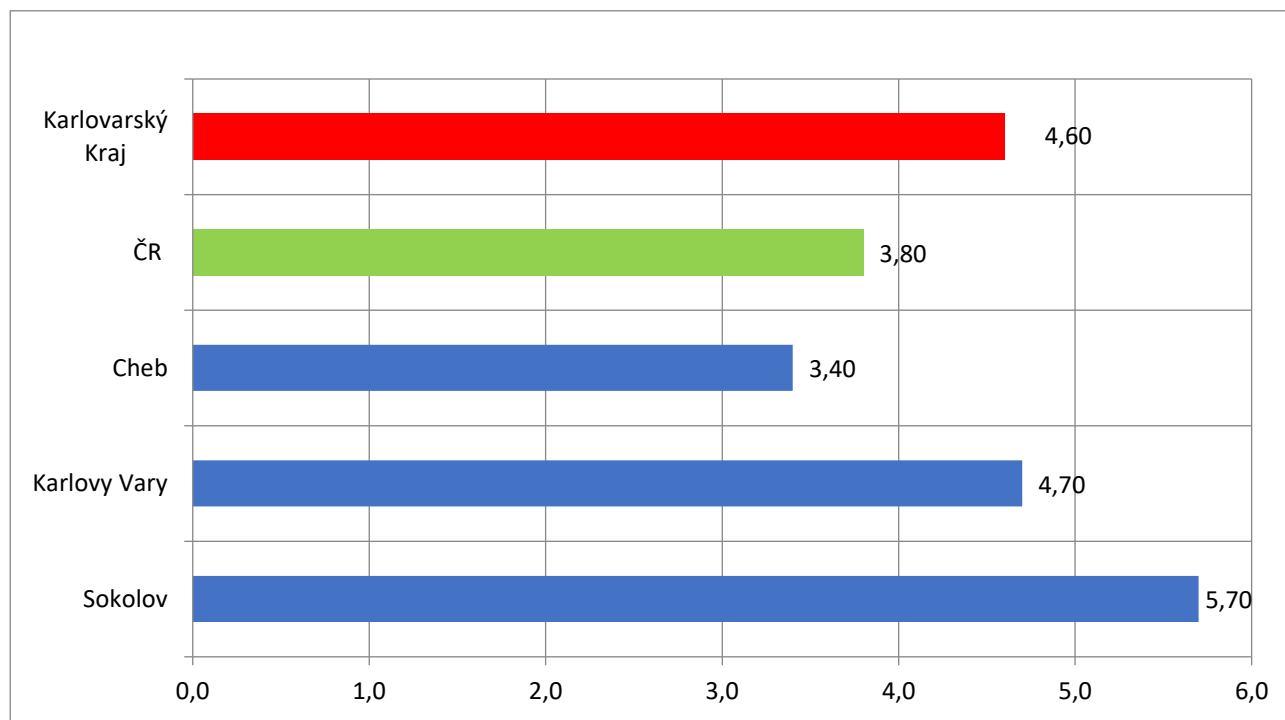
3. MAPA

Podíl nezaměstnaných osob v Karlovarském kraji k 31. 10. 2024

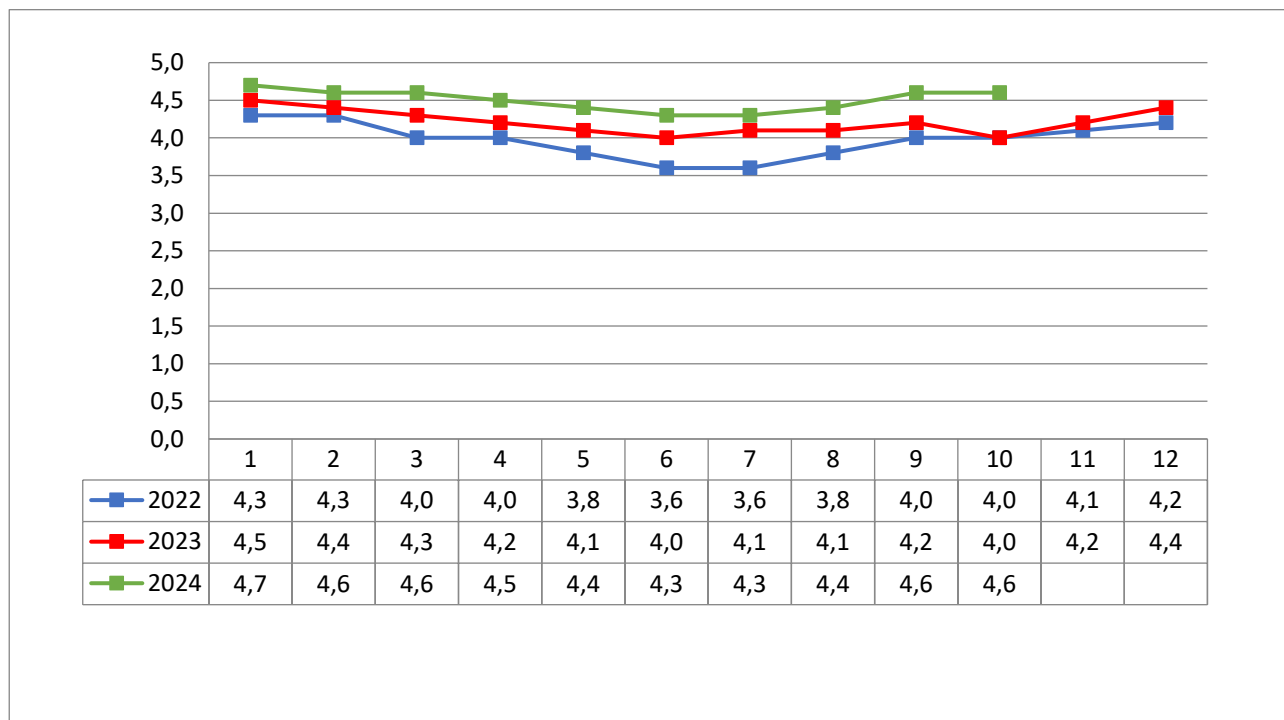


4. GRAFY

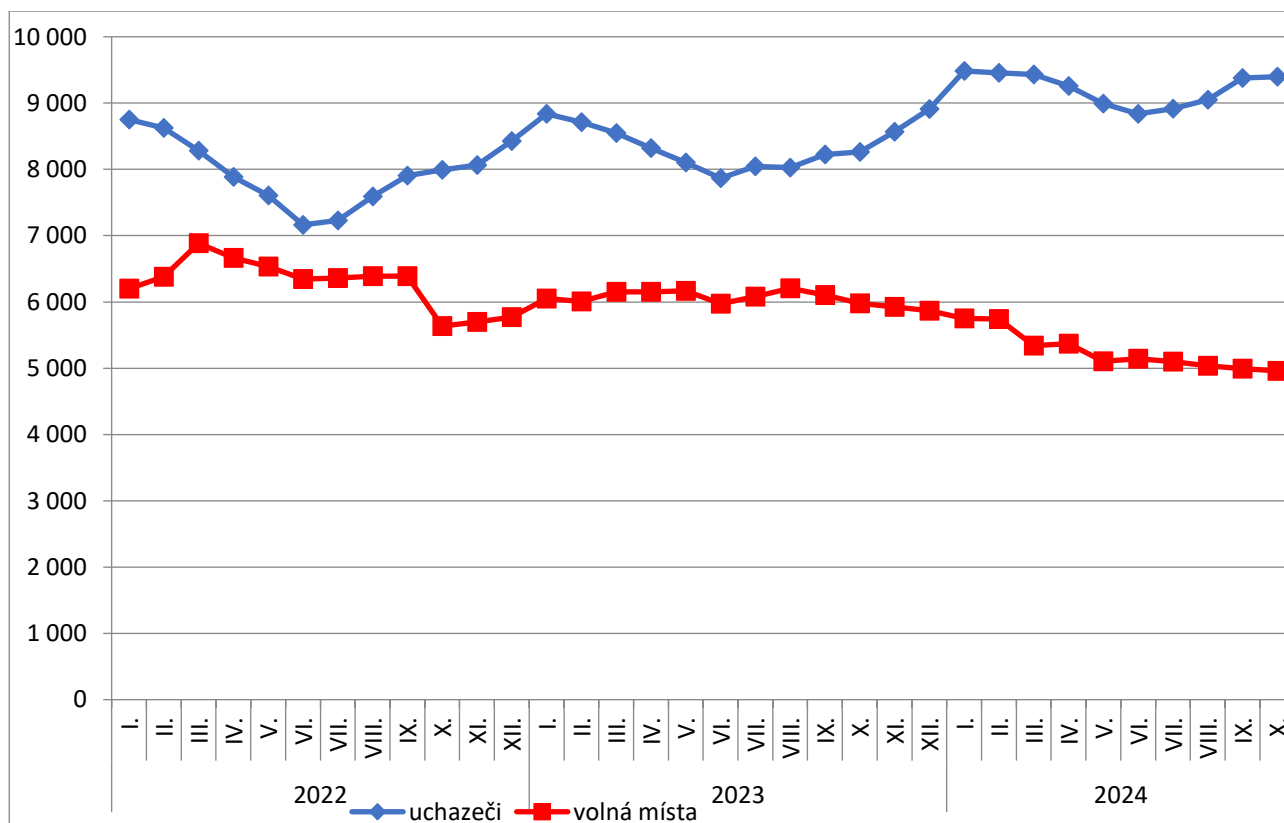
Graf č. 1 - Podíl nezaměstnaných osob v okresech Karlovarského kraje a v ČR k 31. 10. 2024 v %



Graf č. 2 - Vývoj podílu nezaměstnaných v Karlovarském kraji v letech 2022–2024 v %

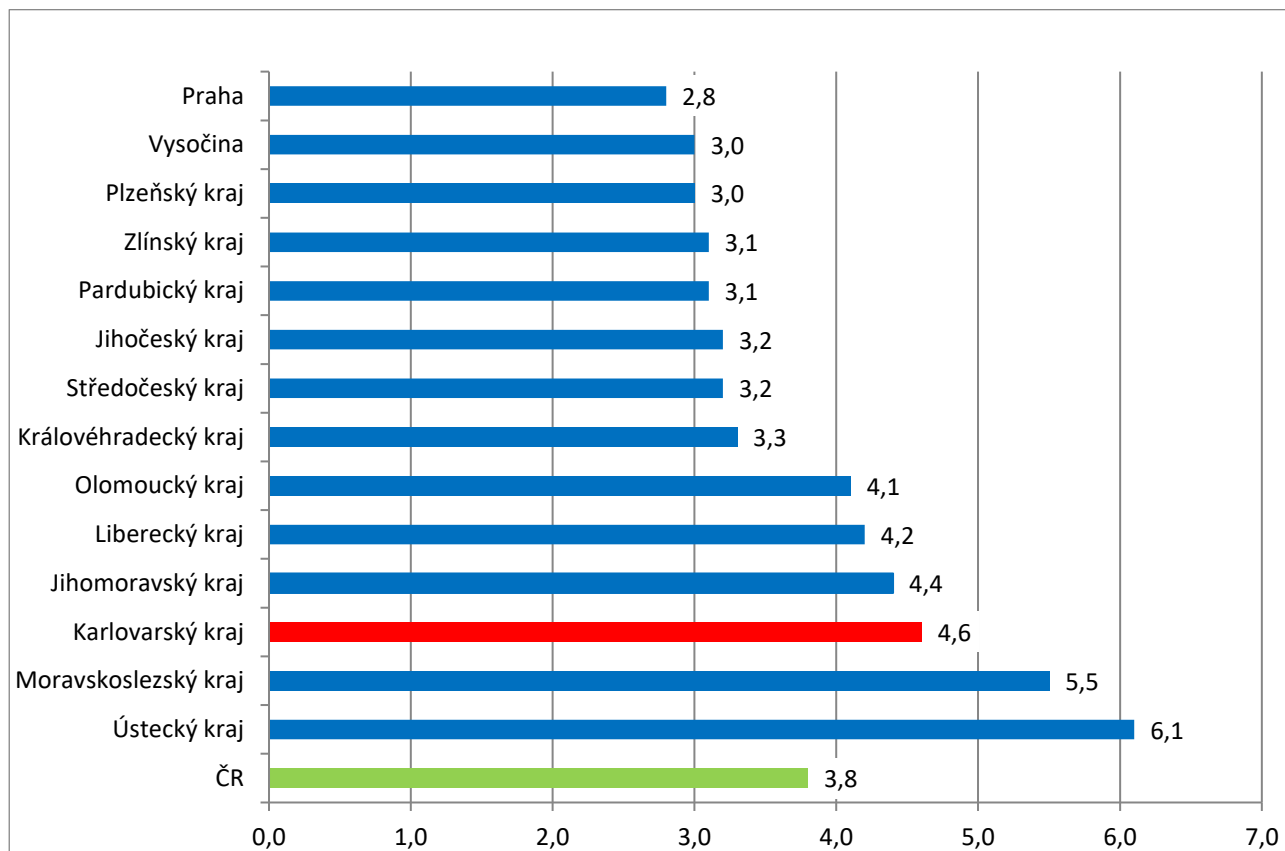


Graf č. 3 - Vývoj počtu uchazečů a volných míst v Karlovarském kraji v letech 2022–2024





Graf č. 4 - Podíl nezaměstnaných osob v jednotlivých krajích ČR k 31. 10. 2024 v %





5. Tabulka seříděných okresů k 31. 10. 2024 (z celorepublikové statistiky)

SEŘÍDĚNÍ OKRESŮ k 31. říjnu 2024

	PNO v %		meziměs. přírůst./ úbytek nezam. v %		počet uchazečů na 1 VPM
Most	8,4	Jeseník	9,0	Karviná	10,5
Karviná	8,3	České Budějovice	2,7	Děčín	6,5
Bruntál	7,0	Jindřichův Hradec	2,3	Bruntál	6,2
Chomutov	6,9	Plzeň-město	1,8	Hodonín	5,7
Ústí nad Labem	6,2	Český Krumlov	1,8	Most	4,4
Louny	6,1	Třebíč	1,8	Jablonec nad Nisou	4,1
Ostrava-město	6,1	Beroun	1,4	Jeseník	4,0
Děčín	5,9	Jihlava	1,3	Sokolov	3,8
Sokolov	5,7	Česká Lípa	1,3	Ústí nad Labem	3,8
Hodonín	5,5	Bruntál	1,0	Opava	3,8
Teplice	5,3	Sokolov	1,0	Blansko	3,6
Znojmo	5,3	Opava	1,0	Louny	3,5
Jeseník	5,1	Břeclav	0,9	Česká Lípa	3,5
Brno-město	5,1	Rokycany	0,9	Litoměřice	3,2
Karlovy Vary	4,7	Trutnov	0,8	Strakonice	2,9
Přerov	4,7	Znojmo	0,7	Ostrava-město	2,9
Kolín	4,5	Liberec	0,7	Šumperk	2,8
Český Krumlov	4,4	Šumperk	0,6	Karlovy Vary	2,8
Šumperk	4,4	Plzeň-jih	0,6	Trutnov	2,4
Jablonec nad Nisou	4,3	Jablonec nad Nisou	0,5	Žďár nad Sázavou	2,4
Mělník	4,3	Nisou	0,5	Kroměříž	2,3
Příbram	4,3	Písek	0,5	Znojmo	2,3
Liberec	4,2	Havlíčkův Brod	0,4	Břeclav	2,3
Kladno	4,2	Hodonín	0,4	Prostějov	2,3
Semily	4,2	Strakonice	0,3	Jindřichův Hradec	2,2
Nymburk	4,2	Prachatice	0,3	Frýdek-Místek	2,2
Česká Lípa	4,0	Benešov	0,3	Vsetín	2,2
Trutnov	4,0	Jičín	0,3	Třebíč	2,1
Vsetín	4,0	Příbram	0,2	Náchod	2,1
Náchod	4,0	Vsetín	0,2	Semily	2,0
Litoměřice	3,9	Žďár nad Sázavou	0,2	Teplice	2,0
Nový Jičín	3,9	Sázavou	0,2	Brno-město	2,0
Kutná Hora	3,8	Cheb	0,1	Chomutov	1,9
Olomouc	3,8	Brno-město	0,1	Přerov	1,9
Frýdek-Místek	3,7	Ostrava-město	0,0	Uherské Hradiště	1,8
Blansko	3,7	Chrudim	-0,1	Liberec	1,8
Opava	3,6	Tábor	-0,2	Kladno	1,8
		Děčín	-0,3		
		Ústí nad Labem	-0,4		



Rokycany	3,6	Karlovy Vary	-0,5	Kutná Hora	1,8
Břeclav	3,6	Louny	-0,6	Havlíčkův Brod	1,7
Tachov	3,6	Karviná	-0,7	Olomouc	1,7
Třebíč	3,5	Mělník	-0,9	Vyškov	1,5
Tábor	3,5	Přerov	-0,9	Nový Jičín	1,4
Svitavy	3,5	Plzeň-sever	-0,9	Tábor	1,2
Beroun	3,4	Uherské Hradiště	-1,0	České Budějovice	1,2
Cheb	3,4	Kutná Hora	-1,2	Příbram	1,2
Prostějov	3,3	Litoměřice	-1,3	Nymburk	1,1
Domažlice	3,3	Svitavy	-1,4	Klatovy	1,0
Vyškov	3,3	Prostějov	-1,4	Jihlava	1,0
Písek	3,2	Blansko	-1,4	Svitavy	1,0
Žďár nad Sázavou	3,2	Nový Jičín	-1,5	Rokycany	1,0
Strakonice	3,2	Nymburk	-1,5	Písek	1,0
Hradec Králové	3,2	Olomouc	-1,5	Chrudim	1,0
Brno-venkov	3,1	Teplice	-1,5	Brno-venkov	1,0
Rakovník	3,1	Kolín	-1,5	Plzeň-sever	0,9
Jihlava	3,1	Vyškov	-1,5	Jičín	0,9
		Rychnov nad			
Uherské Hradiště	3,1	Kněžnou	-1,5	Hradec Králové	0,8
Pardubice	3,1	Brno-venkov	-1,5	Rakovník	0,8
Plzeň-sever	3,0	Kroměříž	-1,6	Cheb	0,8
Chrudim	3,0	Semily	-1,7	Ústí nad Orlicí	0,8
		území Hlavního			
Kroměříž	2,9	města Prahy	-1,7	Zlín	0,8
Klatovy	2,9	Most	-1,8	Prachatice	0,8
Plzeň-město	2,9	Domažlice	-1,8	Kolín	0,8
				Rychnov nad	
České Budějovice	2,9	Klatovy	-1,9	Kněžnou	0,7
Ústí nad Orlicí	2,8	Hradec Králové	-1,9	Pardubice	0,7
území Hlavního					
města Prahy	2,8	Pelhřimov	-1,9	Domažlice	0,7
Jindřichův Hradec	2,7	Mladá Boleslav	-2,0	Plzeň-město	0,6
Mladá Boleslav	2,7	Rakovník	-2,0	Beroun	0,6
Havlíčkův Brod	2,7	Kladno	-2,0	Benešov	0,6
Prachatice	2,6	Pardubice	-2,1	Mělník	0,5
Jičín	2,5	Chomutov	-2,2	Pelhřimov	0,5
Zlín	2,5	Tachov	-2,3	Tachov	0,5
Benešov	2,4	Frydek-Místek	-2,4	Plzeň-jih	0,5
Pelhřimov	2,3	Náchod	-2,4	Český Krumlov	0,5
Rychnov nad				území Hlavního	
Kněžnou	2,1	Zlín	-2,8	města Prahy	0,3
Plzeň-jih	2,1	Praha-západ	-3,4	Praha-západ	0,3
Praha-západ	1,6	Ústí nad Orlicí	-4,4	Praha-východ	0,3
Praha-východ	1,4	Praha-východ	-5,8	Mladá Boleslav	0,2
Celkem ČR	3,8	Celkem ČR	-0,7	Celkem ČR	1,1